

Útgáfa 3.0
11. 02. 2021

VIÐBRAGÐSÁÆTLUN

Viðbragðsáætlun vegna Hlíðarfjalls Snjóflóð - slys



Lögreglustjórinn á Norðurlandi eystra

Viðbragðsáætlun vegna snjóflóða og slysa á útivistarsvæðinu í Hlíðarfjalli og næsta nágrenni.

Unnin af Lögreglustjóranum á Norðurlandi eystra.

**Athugasemdir við áætlunina skal senda til
Kristjáns Kristjánssonar, yfirlögregluþjóns, hjá
Lögreglustjóranum á Norðurlandi eystra.**

Netfang. krkr@logreglan.is

EFNISYFIRLIT - KAFLASKIPTI

1	INNGANGUR	5
2	STAÐHÆTTIR	6
3	SKILGREININGAR	8
3.1	VIRKJUN.....	8
3.2	SKAMMSTAFANIR.....	8
4	BOÐUN	9
4.1	NEYÐARSTIG	9
5	STJÓRNKERFI	10
5.1	GRUNNEININGAR, HLOTVERK OG TENGINGAR STJÓRNKERFISINS	10
5.2	AÐGERÐASTJÓRN	11
5.3	VERKÞÁTTASKIPURIT FYRIR AÐGERÐASTJÓRN.....	12
5.4	VETTvangsstjórn	13
5.5	VERKÞÁTTASTJÓRAR	14
5.6	VERKÞÁTTASKIPURIT FYRIR VETTvangsstjórn	15
5.7	SAMHÆFINGARSTÖÐIN.....	16
5.8	FJÖLMIÐLAR.....	16
6	STARFSSVÆÐI	17
6.1	MÓTTÖKUSTAÐUR BJARGA (MÓT)	18
6.2	BIÐSVÆÐI Á VETTvangi (BF, BH OG BTB)	19
6.3	SLYSASTAÐUR OG NÆSTA NÁGRENNI (SLY)	20
6.4	SÖFNUNARSVÆÐI SLASAÐRA (SSS)	21
6.5	SÖFNUNARSVÆÐI LÁTINNA (SSL).....	22
6.6	GÆSLUSTÖRF Á VETTvangi.....	23
6.7	SÖFNUNARSVÆÐI AÐSTANDENDA (SSA)	24
6.8	FJÖLDAHJÁLPARSTÖÐ (FHS)	25
6.10	TALNING / SKRÁNING.....	26
7	BÚNAÐUR Í HLÍÐARFJALLI (FEBRÚAR 2019)	27
8	VERKEFNI VIÐBRAGÐSAÐILA	28
8.1	NEYÐARLÍNAN 112	29
8.2	ALMANNAVARNAEILD RÍKISLÖGREGLUSTJÓRA	30
8.3	SAMHÆFINGARSTÖÐIN.....	31
8.4	AÐGERÐARSTJÓRN	32
8.5	VETTvangsstjórn	33
8.6	LÖGREGLAN NORÐURLANDI EYSTRÁ.....	34
8.7	SLÖKKVILIÐ AKUREYRAR	35
8.8	SVÆÐISSTJÓRN LANDSBJARGAR, SVÆÐI 11.....	36
8.9	BJÖRGUNARSVEITIR Á SVÆÐI 11	37
8.10	LANDSSTJÓRN BJÖRGUNARSVEITA	38
8.11	SJÚKRAHÚS AKUREYRAR - SAK.....	39
8.12	HEILBRIGÐISSTOFNUN NORÐURLANDS HSN	40
8.13	LANDHELGISGÆSLA ÍSLANDS.....	41
8.14	RAUÐI KROSS ÍSLANDS – AKUREYRI	42
8.15	HLÍÐARFJALL – STARFSFÓLK.....	43
9	SKIPULAG FJARSKIPTA	44
9.1	GRUNNSKIPULAG FJARSKIPTA	44
10	KORT	46

11	DREIFINGARLISTI	47
12	BREYTINGA SAGA	48
13	VIÐAUKAR	49
13.1	TALNINGARBLAÐ.....	49

1 INNGANGUR

Í upphafi árs 2013 var haldinn fundur meðal viðbragðsaðila er kæmu að ef snjóflóð félli innan skíðasvæðisins í Hlíðarfjalli sem og í nágrenni þess, þ.e. svæðið frá Stórahnjúk í norðri og að Hlíðarskál í suðri. Fund þennan sátu fulltrúar lögreglu, slökkviliðs, svæðisstjórnar á svæði 11 hjá Landsbjörg og forstöðumaður skíðasvæðisins í Hlíðarfjalli. Ástæðan fyrir því að farið var af stað í þessa vinnu var sú að ekkert svæðisbundið skipulag er til fyrir verkefni sem þetta og að upp á síðkastið hefur borið á því að tilkynningum hafi fjölgað um að vélsleðamenn, bretta og skíðafólk hafi verið að lenda í snjóflóðum á þessu svæði. Þar á meðal eitt alvarlegt atvik þegar vélsleðamaður lenti í snjóflóði í Hrapstaðaskálum og var hætt kominn.

Markmiðið er að tryggja skipulögð viðbrögð þeirra aðila sem að verkefninu koma og er áætlunin staðbundin við þetta svæði þar sem kveðið er á um hlutverk hvers og eins viðbragðsaðila. Áætlunin á að veita mönnum enn frekari innsýn í hlutverk hvers og eins viðbragðsaðila og þ.a.l. að draga sem mest úr hættunni á að eitthvað misfarist í aðgerðinni.

Í janúar 2014 var haldin snjóflóðaæfing í Hlíðarfjalli þar sem flestir viðbragðsaðilar komu að og var vinnu við áætlun þessa haldið áfram í kjölfarið og var Reglugerð nr. 289/2003 um leit og björgun höfð til hliðsjónar.

Í janúar 2015, 2016, 2017 og 2019 voru haldnar snjóflóðaæfingar í Hlíðarfjalli og var þá áætlun þessi notuð og endurbætt í kjölfarið.

Ekki er reiknað með að áætlun þessi sé virkjuð nema þegar ljóst er að snjóflóð hafi fallið eða slys orðið og daglegir viðbragðsaðilar geti ekki afgreitt verkefnið án utanaðkomandi aðstoðar.

Akureyri, 11.02.2021

Páley Borgþórsdóttir
Lögreglustjórinn á Norðurlandi eystra

2 STAÐHÆTTIR

Hlíðarfjall er ofan Akureyrar og er svigskíðasvæðið í skál sem oftast er nefnd Reithólaskál. Skálin afmarkast af Hlíðarhrygg í suðri og Mannshrygg í norðri og hún opnast í austur. Innan skálarinnar er landið skriðurunnið og eru hólar áberandi milli gilja og gilskorninga, eins og nafnið bendir til. Toppur Hlíðarfjalls er í rúmlega 1.200 m y.s. en brúnin ofan Reithólaskálarinnar er í rúmlega 1.100 metra hæð.

Neðri hluti svigskíðasvæðisins er í hlíð þar sem lækir og árfarvegir hafa myndað lítil gil og skorninga. Norðan við Mannshrygg er Hrappsstaðaskál og undir henni talsvert undirlendi, nokkuð hólótt. Þar er gönguskíðasvæðið í Hlíðarfjalli

2.1 Skíðamiðstöðin

Húsið Skíðastaðir var byggt á árunum 1955–1964 en formlegur rekstur hófst árið 1962. Skíðastaðir eru í 506 m y.s. og þar er veitingasala og gístaðstaða ásamt skíðaleigu og miðasölu. Annar skáli sem nefnist Strýta var endurreistur árið 2000 og stendur við endastöð stólalyftu og upphaf Stromplyftu í tæplega 700 m y.s. Þar er veitingasala og salerni fyrir gesti í Hlíðarfjalli.

Á svæðinu eru átta skíðalyftur:

- Auður: Toglyfta sem liggur á milli Fjarkans og Skíðastaða.
- Fjarkinn: Lyfta með fjögurra sæta stólum sem liggur á milli Skíðastaða og Stropmlyftu
- Töfrateppi: Færiband fyrir yngstu börnin ofan við Skíðastaði.
- Hólabraut: Diskalyfta á milli Skíðastaða og Hjallabrautar.
- Skálabraut: Diskalyfta á milli Skíðastaða og Hjallabrautar.
- Hjallabraut: Diskalyfta sem tengir Hólabraut við Stropmlyftu.
- Strompurinn: T-lyfta sem er efsta lyfta svæðisins og er endastöðin í 980 m.y.s
- „ný stólalyfta 2021“ : Lyfta með fjögurra sæta stólum sem liggur sunnan við Fjarkann og Stropmynn. Nær frá efri hluta Fjarkans og upp fyrir Stropmynn og upp í ríflega 1.000 metra m.y.s. Lyftan sjálf er 1.100 metrar að lengd. (Stefnt að opnun vorönn 2021)

Lyfturnar á svæðinu geta samanlagt flutt 6.240 manns á klst. en samfelldur hæðarmunur

á skíðabrekkunum er um 500 metrar (www.hlidarfjall.is). Lyfturnar eru merktar á kort í viðauka auk skíðaleiða.

Gönguskíðabrautir eru lagðar norðan við svigskíðasvæðið í hólunum undir Hrappsstaðaskál norðan við Mannshrygg. Frá Steinatröð er upplýst leið sem troðin er til norðurs að gilskoru undir Flötum og frá Flötum til suðurs er troðið að Sellækjargili þar sem farið er um Kamb, en þessi leið er 3,5 km löng. Lengri leiðir sem troðnar eru á svæðinu tengjast allar fyrrnefndri leið en þær ná meðal annars út á Ytri-Flatir að suðurbarmi Hrappsstaðarskálar og upp í Efra-Gönguhús við öxl Mannshryggjar og niður Sellækjardrög. Staðsetningu helstu brauta má sjá á kortum í viðauka.

2.2 Snjóflóðasaga

Ekki hafa orðið skemmdir á mannvirkjum af völdum snjóflóða í Hlíðarfjalli, en fremur algengt er að snjóflóð nái inn á skíðaleiðir. Tíðust eru flóð inn á troðnu skíðaleiðina sem liggur niður Suðurdalinn milli Hlíðarhryggjar og Reithóla. Einnig hafa flóð fallið úr Mannshrygg sem náð hafa inn á skíðaleiðir norðarlega í Reithólum.

Til eru lýsingar af stóru snjóflóði sem féll árið 1952. Það átti upptök í Hlíðarhrygg og á að hafa náð alla leið niður í Glerá. Árið 2002 féll snjóflóð úr stuttu og bröttu brekkunni sem liggur beint upp af endastöð Stromplyftu, á endastöðina, með þeim afleiðingum að staurinn sem heldur lyftuvírnum strekktum, lyftist og lyftan varð óstarfhæf um stund. Ekki urðu þó skemmdir á lyftunni og engan sakaði.

Skíðamenn hafa nokkrum sinnum komið af stað flóðum innan skíðasvæðisins. Ekki hafa orðið alvarleg slys á fólki en stundum hefur litlu mátt muna, t.d. árið 2006 þegar tveir skíðamenn komu af stað snjóflóði í Hlíðarhryggnum. Annar þeirra grófst, en slapp þó ómeiddur.

3 SKILGREININGAR

3.1 Virkjun

Þegar tilkynning berst til Neyðarlínu eða lögreglu um að snjóflóð hafi fallið eða slys orðið á þessu svæði skal varðstjóri lögreglunnar á Akureyri upplýstur þegar í stað um atvikið og segir hann til um umfang þeirra bjarga sem kalla skal til. Lögreglan gefur fyrirskipun um afboðun.

3.2 Skammstafanir

ACC	Flugstjórnarmiðstöðin í Reykjavík
AHS	Aðhlyningarstjóri
AST	Aðgerðastjórn
AVN	Almannavarnanefnd
BF	Biðsvæði flutningstækja
BH	Biðsvæði hjálparliðs
BTB	Biðsvæði tækja og búnaðar
FHS	Fjöldahjálparstöð
IL	Innri lokun
JRCC	Landhelgisgæslan stjórnstöð
LSH	Landspítali Háskólasjúkrahús
LP	Lendingarsvæði fyrir þyrlur
Mhz	Megahertz
MÓT	Móttökustaður fyrir bjargir
RKÍ	Rauði krossinn á Íslandi
SAK	Sjúkrahús Akureyrar
SÁBF	Stjórnun – Áætlun – Bjargir - Framkvæmd
SLY	Slysstaður / slysavettvangur
SSA	Söfnunarsvæði aðstandenda
SSL	Söfnunarsvæði látinna
SSS	Söfnunarsvæði slasaðra
SST	Samhæfingarstöðin
VHF	Very High Frequency
VST	Vettvangsstjórn / -stjóri
YL	Ytri lokun

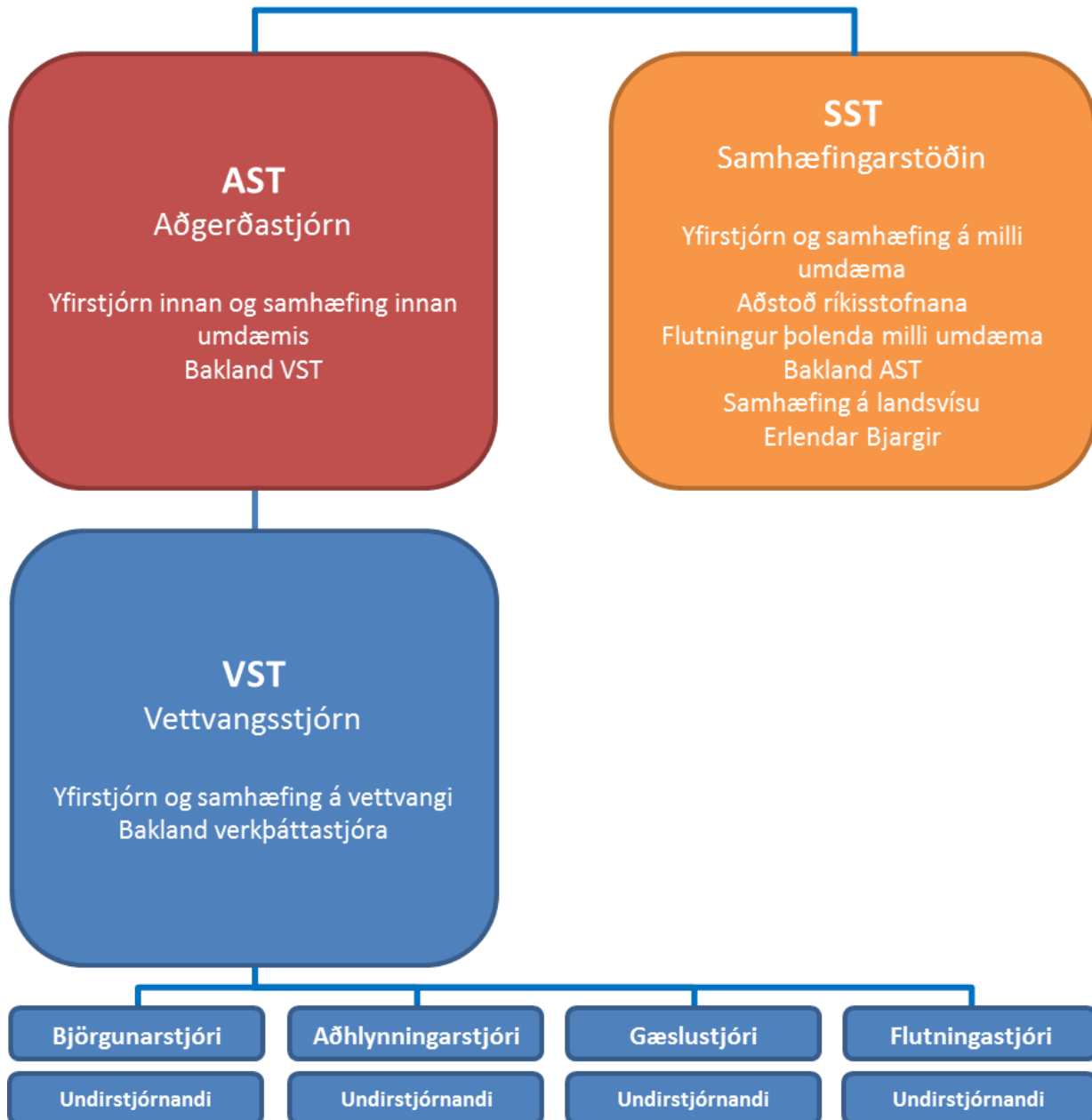
4 BOÐUN**4.1 Neyðarstig****Neyðarlínan boðar með SMS**

Aðgerðarstjórn ALMEY
 Almannavarnadeild ríkislögreglustjórans –Bakvakt
 Lögreglan Norðurlandi eystra - Akureyri
 Slökkvilið Akureyrar
 Hlíðarfjall, starfsmenn
 Landsstjórn björgunarsveita – Bakvakt
 Svæðisstjórn björgunarsveita – svæði 11
 Súlur, björgunarsveitin á Akureyri
 Dalbjörg, björgunarsveit, Eyjafjarðarsveit
 Týr, björgunarsveit, Svalbarðseyri
 Ægir, björgunarsveit, Grenivík
 Dalvík, björgunarsveit, Dalvík
 Tindur, björgunarsveit, Ólafsfirði
 Strákar, björgunarsveit, Siglufirði
 Landhelgisgæsluna stjórnstöð / JRCC – Útkallslið
 Fjarskiptamiðstöð ríkislögreglustjórans - yfirmenn / SMS vaktsími
 Rauði krossinn
 Heilbrigðisstofnun Norðurlands – HSN
 Sjúkrahús Akureyrar – SAK

Í kafla 8 eru tilgreind hlutverk hvers aðila í áætluninni.

5 STJÓRNKERFI

5.1 Grunneiningar, hlutverk og tengingar stjórnkerfisins



5.2 Aðgerðastjórn

Stjórn aðgerða í héraði þegar almannavarnaástand ríkir er í höndum lögreglustjóra í viðkomandi lögregluumdæmi. Hann situr í aðgerðastjórn ásamt fulltrúa Slysavarnafélagsins Landsbjargar, fulltrúa Rauða kross Íslands, hlutaðeigandi viðbragðsaðila, sbr. viðbragðsáætlun, svo og öðrum hlutaðeigandi aðilum sem tengjast aðgerðum hverju sinni. Aðgerðastjórn starfar í samvinnu við Samhæfingarstöðina. Í stjórn aðgerða felst m.a. skipulag björgunar- og hjálparstarfa vegna hættu eða tjóns sem getur eða hefur skapast og að stýra neyðaraðgerðum í samvinnu við Samhæfingarstöðina.

Lögreglustjóri tilnefnir vettvangsstjóra er fari með stjórn og samhæfingu á vettvangi.

Aðgerðastjórn er skipuð:

- Lögreglustjórinn á Norðurlandi eystra eða sá sem hann tilnefnir - **ADGERÐARSTJÓRI**
- Slökkviliðsstjóri eða staðgengill hans.
- Fulltrúi svæðisstjórnar björgunarsveita á svæði 11
- Fulltrúi RKÍ
- Fulltrúi SAK
- Fulltrúi HSN
- Aðrir aðilar eftir atvikum, s.s. fulltrúi Akureyrarbæjar, Norðurorku

Aðgerðastjórn skal huga að starfsliði til að sinna eftirtöldum verkefnum:

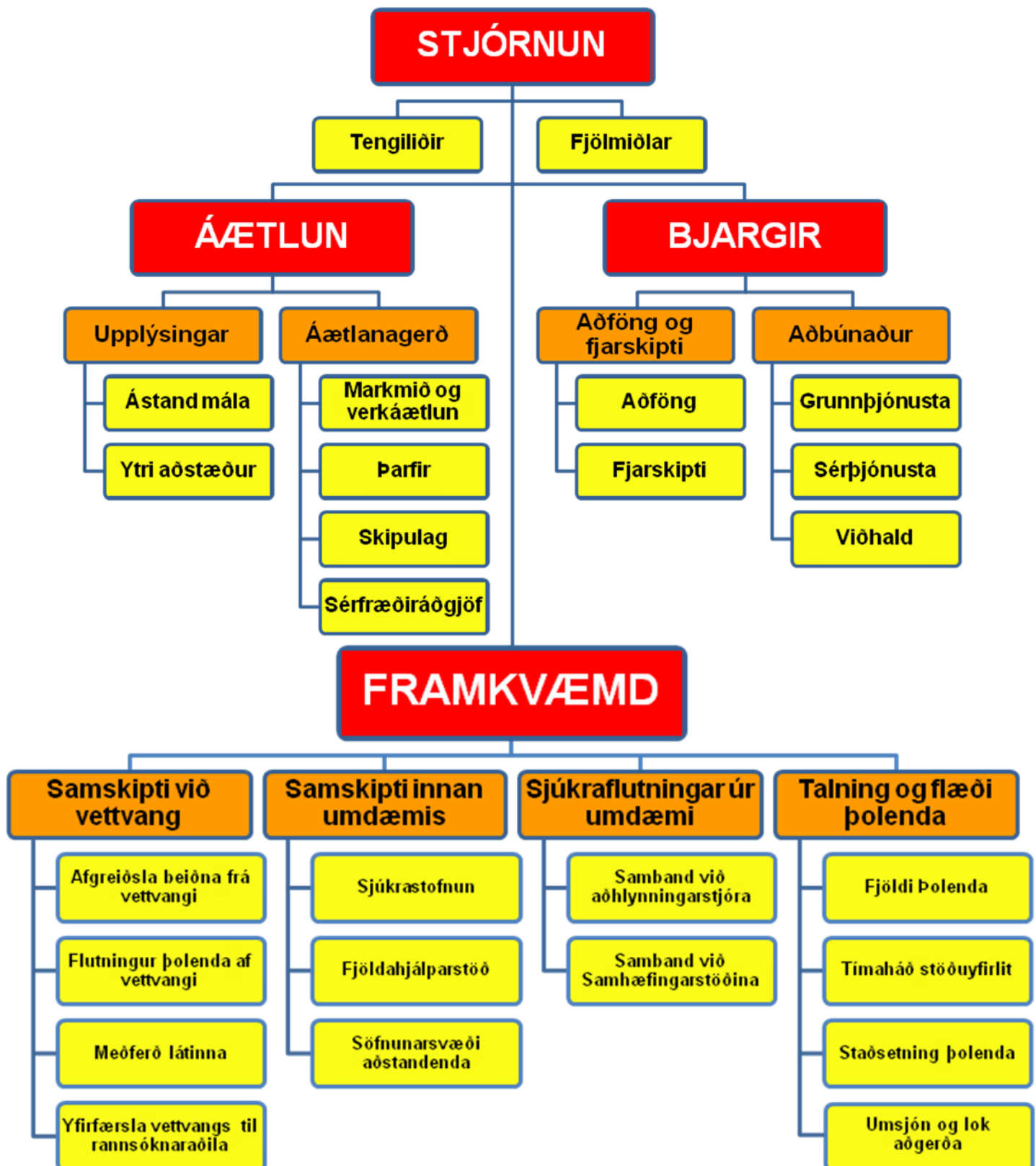
- Símsvörun
- Skráningum og almennri ritvinnslu og meðferð upplýsinga
- Fjarskiptum

Helstu verkefni aðgerðastjórnar:

- Stjórn, samhæfing og forgangsröðun heildaraðgerða innan aðgerðasvæðisins
- Endurmat á háskastigi og umfangi
- Samskipti við vettvangsstjóra
- Virkjun starfseininga innan umdæmisins, umfram áætlun þessa
- Heildarskipulag fjarskipta og annarra samskipta innan aðgerðasvæðisins
- Samskipti við sjúkrastofnanir innan aðgerðasvæðisins
- Samskipti við Samhæfingarstöðina
- Samskipti við fjölmiðla (sjá 5.8)
- Samskipti við söfnunarsvæði aðstandenda SSA
- Tryggja aðkomu kennslanefndar
- Yfirfæra vettvanginn til lögreglu og Rannsóknarnefndar samgönguslysa (ef við á) við lok aðgerða
- Vinna samkvæmt verkþáttaskipuritinu fyrir aðgerðastjórn

Aðsetur aðgerðastjórnar: AST, Hjalteyrargötu 12, Akureyri

5.3 Verkbáttaskipurit fyrir aðgerðastjórn



5.4 Vettvangsstjórn

Stjórn og samhæfing á vettvangi er í höndum vettvangsstjóra sem er tilnefndur af lögreglustjóra.

Vettvangsstjóri kemur að jafnaði úr röðum lögreglunnar. Hann skal hafa þjálfun og reynslu af vettvangsstjórn.

Vettvangsstjórn er skipuð fulltrúum frá:

- Lögreglunni á Norðurlandi eystra - **VETTVANGSSTJÓRI**
- Slökkviliði Akureyrar
- Landsbjörg, svæðisstjórn 11
- Forstöðumaður Hlíðarfjalls eða fulltrúi hans

Vettvangsstjórn skal skipa fólk í skráningu, fjarskipti og önnur störf eftir þörfum.

Mikilvæg verkefni vettvangsstjórnar:

- Heildarstjórn og samhæfing aðgerða á vettvangi í samræmi við verkþáttaskipunir SÁBF skv. umboði lögreglustjóra.
- Sá sem er skipaður í *Framkvæmd* skal vera í fjarskiptasambandi við verkþáttastjórana (kafla 9)
- Skipulagning fjarskipta á vettvangi samkvæmt kafla 9
- Að tryggja fjarskipti við aðgerðastjórn samkvæmt kafla 9

Aðsetur vettvangsstjórnar:

Vettvangsstjórn hefur aðsetur í húsnæði Skíðahótelsins, efsta hæð, norðursal. Hafa ber í huga að eðli snjóflóðavettvanga í Hlíðarfjalli getur krafist þess að VST sé hreyfanleg.

5.5 Verkpáttastjórar

Á hverju starfssvæði og við hvern verkpátt starfa margar verkeiningar eða starfsstéttir. Nauðsynlegt er að samhæfa störf þeirra og er það hlutverk verkpáttastjóranna, en þeir eru millistjórnendur sem stýra og samhæfa verkþætti á vettvangi í umboði vettvangsstjóra.

Verkpáttastjórar	Aðilar sem skipa verkpáttastjóra	Vinnusvæði
Björgunarstjóri	Björgunarsveit/ Hlíðarfjall	SLY
„Bráðaflokkunarstjóri“	Slökkvilið Akureyrar	SLY
Aðhlyningarstjóri	SAk , greiningarsveit	SSS
Gæslustjóri	Lögregla	Hreyfanlegur eftir þörfum
Flutningastjóri	Björgunarsveitir	SSS/Skiðahótel

Fyrstu verk allra verkpáttastjóra eru að:

- Hafa samband við vettvangsstjórn og fá fyrirmæli.
- Fá yfirsýn yfir bjargir, mannskap og tæki, sem koma og meta hvort þær nægja.
- Skipa undirstjórnendur og útdeila verkefnum.

Björgunarstjóri stjórnar og samhæfir starfsemi á eða við slysstað, s.s. björgun úr flóðinu, bráðaflokkun og flutning í SSS. Viðkomandi aðili þarf því að hafa yfirgripsmikla þekkingu á slíku og er æskilegt að hann hafi lokið Fagnámskeiði í snjóflóðum eða sambærilegri fræðslu.

Verkefni björgunarstjóra eru:

- **Leit:** Finna og staðsetja þolendur
- **Bráðaflokkun:** Með björgunarstjóra starfar „Bráðaflokkunarstjóri“ sem kemur frá Slökkviliði Akureyrar. Ber hann ábyrgð á að forgangsraða hinum slösuðu áður en flutt er frá SLY á SSS.
- **Flutningur:** Björgunarstjóri þarf að hafa aðila á SLY sem sér um skipulag á flutningi þolenda frá SLY á SSS. Sá aðili þarf að vera í nánnum tengslum við flutningstjóra.
- **Öryggi á vettvangi:** Metur öryggi á vettvangi sem og aðkomuleiða með tilliti til framgangs aðgerðarinnar.

Aðhlyningarstjóri stjórnar og samhæfir starfsemi á söfnunarsvæði slasaðra. Fyrsta verk aðhlyningarstjóra er að undirbúa móttöku á þolendum frá slysstað. Vaktlæknir starfar með greiningarsveit á SSS.

Verkefni Aðhlyningarstjóra:

- **Áverkamát:** Með tilliti til flutnings. Hreyfanlegt. Greina ástand og skrá þolendur.
- **Meðferð:** Til að tryggja öryggi þolenda, veita þá umönnun sem möguleg er fram að og við flutning.
- **Forgangsröðun:** Hverja á að flytja, hvert, hvenær, með hverskonar tæki og hvaða meðferð á að veita.

Gæslustjóri stjórnar og samhæfir umferðarstjórn á vettvangi og verndun og gæslu allra starfssvæða á vettvangi.

Verkefni Gæslustjóra:

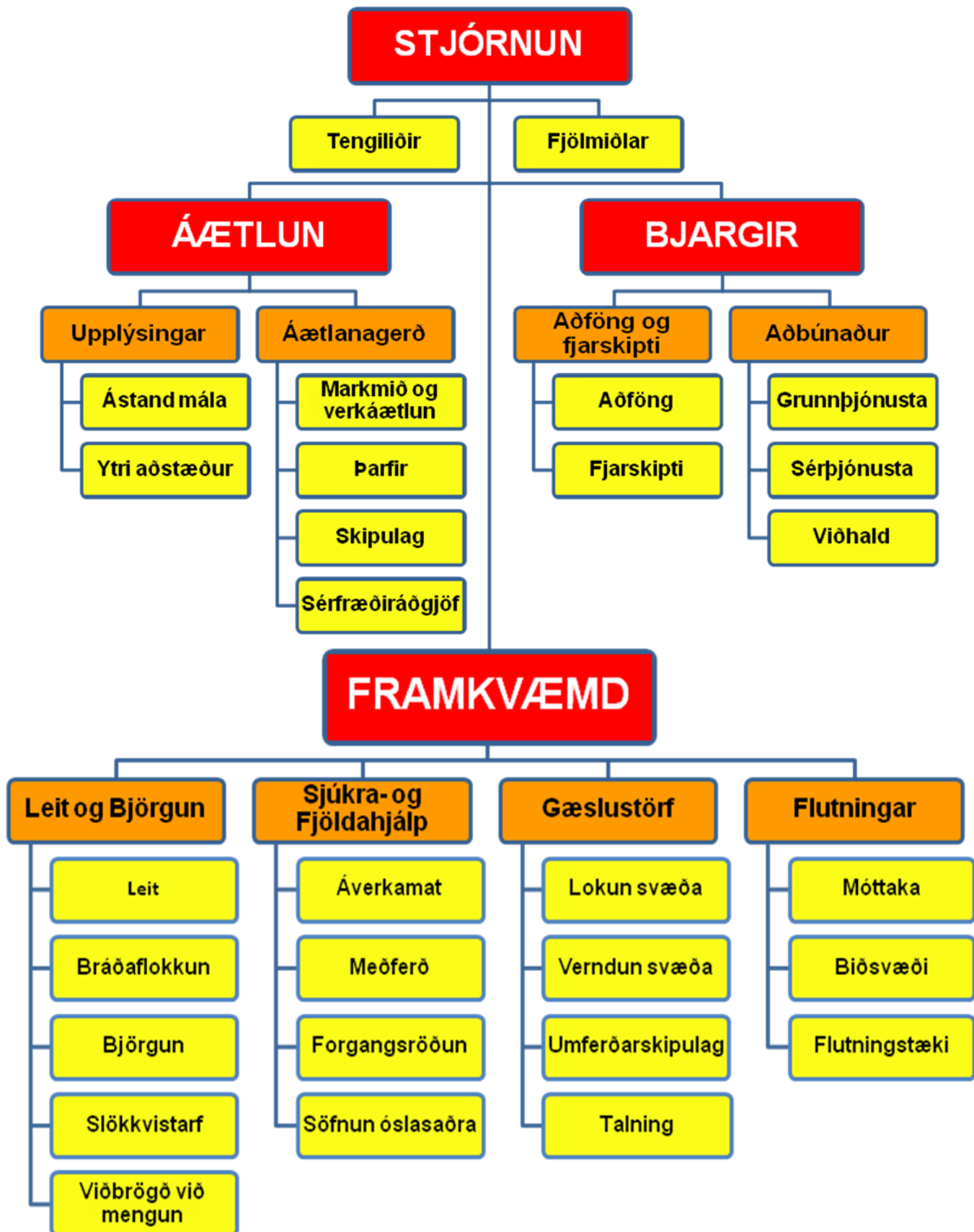
- **Lokun svæða:** Innri lokun, slysstaður og hættusvæði, Ytri lokun, vettvangurinn.
- **Verndun svæða:** Vettvangur og einstök starfssvæði, verndun látinna, verndun rannsóknarvettvangs, gæsla á lendingarsvæðum, verndun á öðrum starfssvæðum.
- **Umferðarskipulag:** Skipulag umferðar innan innri lokunar, lokanir, almenn umferð og umferð til og frá SSS
- **Talning:** Talning og flæði þolenda sem og innskráning á þeim sem fara inn á skaðasvæði
- **Búnaðar- og ýlatjékk:** Tryggja að öryggisbúnaður þeirra sem fara inn á skaðasvæði sé fullnægjandi

Flutningastjóri stjórnar og samhæfir starfsemi varðandi flutning þolenda frá SLY. Hann hefur umsjón með framkvæmd sjúkraflutninga og flutningi á óslösuðum. Flutningastjóri skal tryggja að tengiliður hans sé staðsettur á SLY til að skipuleggja skilvirka flutninga frá SLY.

Verkefni Flutningastjóra:

- **Móttaka:** Skráir inn í aðgerðina allar bjargir. (Bjargir mæta á MÓT nema annað sé tekið fram)
- **Biðsvæði:** Biðsvæði hjálparliðs (BH). Biðsvæði flutningstækja (BF). Biðsvæði tækja og búnaðar (BTB).
- **Flutningstæki:** Heildaryfirlit (hvað, hvar, hvenær), stýrir nýtingu bjarga. Tæknileg framkvæmd.
- **Tengiliður á SLY:** Skipuleggur flutninga frá SLY í samráði við bráðaflokkunarstjóra

5.6 Verkpáttaskipurit fyrir vettvangsstjórn



5.7 Samhæfingarstöðin

- Halda uppi virku sambandi við aðgerðastjórn og aðhlyningarstjóra ef þess gerist þörf.
- Skipuleggja stuðning við aðgerðastjórn og útvega bjargir utan umdæmis skv. beiðni hverju sinni.
- Skipuleggja og stjórna flutningi slasaðra milli umdæma.
- Sjá um heildarsamræmingu aðgerða á milli umdæma, sem m.a. felst í að halda uppi virku sambandi við:
 - höfuðstöðvar þeirra viðbragðsaðila sem eru við störf.
 - þær fjöldahjálparstöðvar sem virkjaðar eru utan umdæmis.
 - þær heilbrigðisstofnanir sem taka á móti slösuðum.
 - þær ríkisstofnanir sem veita aðstoð.
 - erlendar björgunarmiðstöðvar, eftir þörfum.

5.8 Fjölmiðlar

Hverjir sinna þeim.

Tvær meginstarfseiningar koma að samskiptum við fjölmiðla.

- Lögreglustjóri / aðgerðastjórn (stjórnandi aðgerðarinnar)
- Samhæfingarstöðin (samhæfing aðgerða)

Að jafnaði getur Samhæfingarstöðin aðstoðað lögreglustjóra / aðgerðastjórn í samskiptum við fjölmiðla, fyrst um sinn.

Mikilvægt er að fulltrúar þessara aðila hafi samráð vegna samskipta við fjölmiðla meðan á aðgerðinni stendur og eftir að henni lýkur.

Fjölmiðlamönnum sem mæta á vettvang skal vísað á öruggan stað, samkvæmt ákvörðun vettvangsstjóra, þar sem þeir fá upplýsingar og bíða þess að komast að slysstað.

Helstu verkefni:

- Eins fljótt og auðið er skal senda fréttatilkynningu til fjölmiðla og síðan reglulega eftir því sem þurfa þykir.
- Tilnefna skal einn tengilið við fjölmiðla.
- Eftir atvikum senda út upplýsingar um stöðu mála.
- Sé þess kostur skal ákvarða stað þangað sem fjölmiðlar geta komið og fengið upplýsingar.

Aðgengi að vettvangi:

Lögreglustjóri tekur ákvörðun um aðgengi fjölmiðla að vettvangi meðan á björgunaraðgerðum og rannsóknarvinnu stendur. Tryggt skal að aðkoma fjölmiðla trúfli ekki aðgerðir og að öllum hlutaðeigandi aðilum sé tryggð fyllsta nærgætni.

Upplýsingar um afdrif þolenda:

Upplýsingar um afdrif þeirra, sem lenda í hópslysi, eru á ábyrgð lögreglustjóra og skulu ekki veittar fjölmiðlum nema með vitund og samþykki eftirtalinna eftir því sem við á:

- Lögreglustjóra
- Samhæfingarstöðvarinnar

6 STARFSSVÆÐI

Starfssvæðum er skipt tvo megin flokka. Söfnunarsvæði, sem ætluð eru þolendum óhappsins, og biðsvæði sem ætluð eru þeim björgum er bíða eftir verkefnum eða hafa lokið sínum verkefnum.

Starfssvæðin sem þarf að skipuleggja þegar tekist er á við hópslys innan umdæmisins eru.

Söfnunarsvæði fyrir þolendur:

Söfnunarsvæði slasaðra (SSS)

Söfnunarsvæði látinna (SSL)

Söfnunarsvæði aðstandenda (SSA)

Biðsvæði fyrir bjargir:

Biðsvæði hjálparliðs (BH)

Biðsvæði tækja & búnaðar (BTB)

Biðsvæði flutningstækja (BF)

Einnig er hér fjallað um verkefni og lokanir sem ekki er hægt að setja niður sem ákveðið starfssvæði.

Það er ljóst að ef ekki er um að ræða slys, þar sem margir eru slasaðir, mun ekki verða þörf á að virkja öll starfssvæðin.

Engu að síður þarf að gera ráð fyrir þeim í skipulaginu.

6.1 MÓTTÖKUSTAÐUR BJARGA (MÓT)

Starfsemi: Staður þar sem bjargir tilkynna sig til skráningar inn á svæðið í verkefni, ýmist með því að mæta á staðinn eða tilkynna sig í gegnum fjarskipti og fá staðfestingu á ákvörðunarstað.

Staðsetning : Hlíðarfjallsvegur við Bílklúbb Akureyrar – Ytri lokun lögreglu, YL
Lendingarsvæði þyrlu ræðst að staðsetningu SLY. Gæta að línnum og lyftum.

Verkbáttastjóri: **Flutningastjóri**

Undirstjórnandi: Björgunarsveitir. Kallmerki „**Stjórnandi MÓT**“

Hverjir sinna: Björgunarsveitir / lögreglan

Helstu verkefni : Skráning allra bjarga, tegund sveita, stærð og kallmerki.

Snjóflóðaylar skulu stilltir á sendingu („SEND“) þar til björgunarmenn koma að innri lokun, þ.e. hliði á SLY. Þá skulu ýlar stilltir skv. ákvörðun björgunastjóra hverju sinni.

Undantekning: Einingar og aðilar með starfsstöðvar í VST, SSS, SSA og aðilar sem sinna flutningum frá SSS eru undanþegnir skyldu til að bera snjóflóðayla.

Þegar tilkynning berst um snjóflóð skulu starfsmenn Hlíðarfjalls þá þegar hefja skráningu á þeim sem eru inni á hættusvæði eða fara inn á það eftir að tilkynning kemur. Upplýsingum þessum skal komið til flutningastjóra þegar hann mætir á vettvang.

Kortatákn:

Móttökustaður

Lendingarsvæði þyrlu

Ytri lokun

MÓT

LP

YL

6.2 BIÐSVÆÐI Á VETTVANGI (BF, BH og BTB)

<u>Starfsemi:</u>	Staðir sem bjargir bíða frekari fyrirmæla eða á meðan þær eru í hvíld. Þaðan eru bjargir sendar í verkefni samkvæmt fyrirmælum vettvangsstjóra. Halda þarf skrá um allar bjargir í samvinnu við MÓT . Biðsvæði geta verið innan eða utan við ytri lokun (innri- eða ytri- biðsvæði).
<u>Staðsetning :</u>	Samkvæmt ákvörðun vettvangsstjóra með tilliti til vettvangs hverju sinni.
<u>Verkbáttastjóri:</u>	Flutningastjóri
<u>Undirstjórnandi :</u>	Björgunarsveitir. Kallmerki „ Flutningastjóri “
<u>Hverjir sinna:</u>	Björgunarsveitir / lögreglan

Verkefni og verkaskipting:

Umsjón og eftirlit með hjálparliði á biðsvæði	Lögregla / björgunarsveitir
Virkjun hjálparliðs til verkefna skv. beiðni	Lögregla / björgunarsveitir
Skráning flutningatækja og flutningsgetu	Lögregla / björgunarsveitir
Umsjón og eftirlit virkjun flutningatækja til verkefna	Lögregla / björgunarsveitir
Skráning tækja og búnaðar á biðsvæði	Lögregla / björgunarsveitir
Sending tækja og / eða búnaðar skv. beiðni	Lögregla / björgunarsveitir
Leiðbeina og skipuleggja umferð milli biðsvæðis og slysstaðar	Lögregla / björgunarsveitir

<u>Kortatákn:</u>	Biðsvæði Flutningstækja	Biðsvæði hjalparliðs	Biðsvæði tækja og búnaðar
	BF	BH	BTB

6.3 SLYSASTAÐUR OG NÆSTA NÁGRENNI (SLY)

<u>Starfsemi:</u>	Björgun fólks úr hættu, bráðaflokkun, umönnun og undirbúningur fyrir flutning á söfnunarsvæði slasaðra til áverkamats, slökkvistörf og eldvarnir, mengunarvarnir, leit umhverfis flakið og hreinsunarstörf.
<u>Staðsetning :</u>	Staðurinn þar sem slysið er og næsta nágrenni. Afmarkast af innri lokun lögreglu - IL
<u>Verkbáttastjóri:</u>	Björgunarstjóri
<u>Undirstjórnandi :</u>	Björgunarsveitir. Kallmerki „ Björgunarstjóri “
<u>Hverjir sinna:</u>	Björgunarsveitir Starfsmenn Hlíðarfjalls Sjúkraflutningamenn

Verkefni og verkaskipting

Lífsbjargandi aðstoð	Sjúkraflutningamenn /björgunarsveitir/starfsmenn Hlíðarfjalls
Björgun úr flóði	Björgunarsveitir/starfsmenn Hlíðarfjalls
Leit í flóði	Björgunarsveitir/starfsmenn Hlíðarfjalls
Hreinsunarstörf	Björgunarsveitir/starfsmenn Hlíðarfjalls
Bráðaflokkun	Sjúkraflutningamenn
Umönnun þolenda	Björgunarsveitir/starfsmenn Hlíðarfjalls
Undirbúningur fyrir flutning á SSS	Björgunarsveitir/starfsmenn Hlíðarfjalls
Talning í flutningi á SSS	Gæslustjóri/lögreglan
Flutningur slasaðra til SSS.	Björgunarsveitir/starfsmenn Hlíðarfjalls

Gert er ráð fyrir að sjúkraflutningamenn komi á SLY og þá með það megið verkefni að veita lífsbjargandi aðstoð og sjá um bráðaflokkun á slösuðum með tilliti til flutnings á SSS.

Gæslustjóri skal tryggja „hlíð“ við innri lokun inn á SLY þar sem allir viðbragðsaðilar eru skráðir inn með nafni.

Sníóflóðaylar stilltir samkvæmt ákvörðun björgunarstjóra hverju sinni.

Að vettvangsvinnu lokinni afhendir björgunarstjóri vettvang til lögreglu.

6.4 SÖFNUNARSVÆÐI SLASAÐRA (SSS)

Starfsemi: Staður sem slösuðum er safnað á til áverkamats, skráningar, umönnunar og forgangsröðunar til flutnings. Þar fer einnig fram hleðsla og afhleðsla sjúkrabifreiða. Gefa þarf fyrirmæli um ákvörðunarstað og eftirlit í flutningi.

Staðsetning : Skíðahótel, matsalur

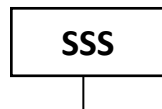
Verkbáttastjóri: **Aðhlyningarstjóri**

Undirstjórnandi : Greiningarsveit SAK. Kallmerki „**Aðhlyningarstjóri**“

Hverjir sinna: Greiningarsveit SAK
Vaktlæknir
Sjúkraflutningamenn
Rauði krossinn
Sjúkraflokkar björgunarsveita.

Verkefni og verkaskipting:

Áverkamat slasaðra	Greiningarsveit / vaktlæknir
Skráning/talning þolenda við móttöku og brottför	Lögregla / björgunarsveitir
Forgangsröðun í flutningi frá SSS til sjúkrahúss	Aðhlyningarstjóri
Fyrirmæli um ákvörðunarstað og eftirlit í flutningi	Aðhlyningarstjóri
Umönnun og undirbúningur fyrir flutning	Sjúkraflutningsmenn/björgunarsveitir/RKÍ
Afhleðsla og hleðsla sjúkrabifreiða á SSS	Sjúkraflutningsmenn/björgunarsveitir/RKÍ

Kortatákn:

6.5 SÖFNUNARSVÆÐI LÁTINNA (SSL)

<u>Starfsemi:</u>	Staður þar sem líkum eða líkamshlutum er safnað, kennsl, skráning og skýrslugerð fer fram.
<u>Staðsetning:</u>	Vélageymslan norðan við Skíðahótelíð.
<u>Verkbáttastjóri:</u>	Gæslustjóri
<u>Undirstjórnandi:</u>	Lögreglan. Kallmerki „ Gæslustjóri “
<u>Hverjir sinna:</u>	Lögreglan Kennslanefnd ríkislögreglustjóra Aðrir samkvæmt ákvörðun VST

Verkefni og verkaskipting

Uppsetning svæðisins og gæsla þess	Lögreglan
Bera kennsl á látna	Lögreglan/kennslanefnd
Skráning og skýrslugerð	Lögreglan/Kennslanefnd
Tryggja vinnuaðstöðu fyrir lækna	Lögreglan
Úrskurða einstaklinga látna	Læknar

Hafa skal í huga að látirnir verða líklega þeir síðustu sem fluttir verða af SLY og því er hentugast að flytja þá beint í Höfðakapellu verði því við komið.

Kortatákn:

6.6 GÆSLUSTÖRF Á VETTvangI

<u>Starfsemi:</u>	Lokun svæða fyrir umferð, verndun vettvangs og gæsla eftir þörfum á starfssvæðum og biðsvæðum, skipulagning á umferðarstjórn, umsjón með Söfnunarsvæði látinna og talning.
<u>Verkbáttastjóri:</u>	Gæslustjóri
<u>Undirstjórnandi :</u>	Lögreglan. Kallmerki „ Gæslustjóri “
<u>Ytri lokun:</u>	Samkvæmt ákvörðun Gæslustjóra í samráði við VST
<u>Innri lokun:</u>	Innri lokun miðast við slysstað sem er skilgreindur í samráði við björgunarstjóra.
<u>Hverjir sinna:</u>	Lögreglan Björgunarsveitir RKÍ

Verkefni og verkaskipting

Uppsetning á innri lokun við slysstað	Lögreglan
Verndun vettvangs vegna rannsóknar	Lögreglan
Skipulag á umferðastjórn og lokunum innan svæðis	Lögreglan/Björgunarsveitir
Umsjón með söfnunarsvæði látinna	Lögreglan
Framkvæmd á gæslu einstakra starfssvæða	Lögreglan
Löggæsla og verndun á slysavettvangi	Lögreglan
Löggæsla og verndun á söfnunarsvæði	Lögreglan/Björgunarsveitir
Ytri lokanir	Lögreglan/Björgunarsveitir

Kortatákn:

Innri lokun

IL

Afmarkar þau svæði sem eru algjörlega lokuð öðrum en neyðarþjónustuaðilum.

Ytri lokun

YL

Afmarkar umráða- og starfssvæði vettvangsstjórnar.

6.7 SÖFNUNARSVÆÐI AÐSTANDENDA (SSA)

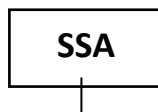
Starfsemi:	Staður þar sem aðstandendum er safnað saman til upplýsingagjafar, skráningar og stuðnings. Sameining aðstandenda og þeirra sem komust óslasaðir frá slysinu.
Staðsetn. í Hlíðarfj.	Nestishús ofan við skíðaleigugáma
Staðsetn. á Akureyri	Glerárkirkja
Ábyrgð:	Aðgerðastjórn (ATH, er ekki undir stjórn vettvangsstjórnar).
Aðrir stjórnendur:	Yfirmaður neyðarnefndar Rauða kross deildar stjórnar innri starfsemi á SSA í umboði AST og upplýsir AST um stöðu mála hverju sinni.
Hverjir sinna:	Rauði krossinn Starfsmenn þjóðkirkju og annarra lífsskoðunarfélaga

Upplýsingagjöf til aðstandenda	RKÍ
Skráning aðstandenda og tengsl við þolendur	RKÍ
Almenn sálgæsla huggun og andleg uppörvun	RKÍ/Starfsm. þjóðkirkju og annarra lífsskoðunarf.
Sameining aðstandenda og lítið slasaðra	RKÍ

Fyrir aðstandendur sem ekki eru á vettvangi er SSA í Glerárkirkju og mun RKÍ sjá um það líkt og í sambærilegum tilvikum.

Þeir sem aftur á móti eru í Hlíðarfjalli þegar snjóflóð eða slys verður skulu safnast saman í Nestishúsi sem staðsett er ofan við skíðaleigugámana. RKÍ sendir aðila til móttöku þar.

Vinna skal að því sem fyrst að koma þeim sem safnast saman í Nestishúsinu til Akureyrar í SSA í Glerárkirkju. Mögulegar flutningsleiðir eru rútur sem staðsettar eru í Hlíðarfjalli, einkabílar og þá getur AST útvegað rútu/strætó í Hlíðarfjall til fólksflutninganna.

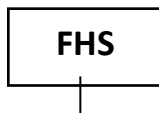
Kortatákn:

6.8 Fjöldahjálparstöð (FHS)

- Starfsemi:** Staður þar sem þolendum er safnað saman til upplýsingagjafar, skráningar og stuðnings.
- Þar fer m.a. fram móttaka og skráning þolenda, úrvinnsla á skráningu með það að markmiði að sameina fjölskyldur, aðhlyning, gæsla á verðmætum, almenn skyndihjálp, sálræn skyndihjálp, sálgæsla sem veitt er af forystumönnum trúfélaga, áfallahjálp sem veitt er af fulltrúum RKÍ sem og upplýsingamiðlun til aðstandenda.
- Staðsetning:** Lundarskóli eða húsnæði Akureyrardeildar RKÍ, Viðjulundi 2
- Ábyrgð:** Aðgerðastjórn (ATH, er ekki undir stjórn vettvangsstjórnar).
- Aðrir stjórnendur:** Yfirmaður neyðarnefndar Rauða krossins stjórnar innri starfsemi á FHS í umboði AST og upplýsir AST um stöðu mála hverju sinni.
- Hverjir sinna:** Rauði krossinn
- Starfsmenn þjóðkirkjunnar og annarra lífsskoðunarfélaga

Verkefni og verkaskipting

Skráning aðstandenda og tengsl við þolendur	Rauði krossinn
Sálrænn stuðningur / áfallahjálp	Rauði krossinn
Sameining aðstandenda og lítið slasaðra	Rauði krossinn

Kortatákn:

6.10 TALNING / SKRÁNING

Starfsemi: Talning og staðsetning þolenda í slysinu. Þá einnig að hafa tölu á þeim björgunaraðilum sem eru að störfum á slysavettvangi. Hafa yfirsýn um hvar þolendur eru á hverjum tíma. Gæslustjóri eða fulltrúi hans sér um að taka saman tölur frá talningapóstum og upplýsa VST og AST um fjölda og staðsetningu.

Staðsetning: Talning gagnvart snjóflóðavettvöngum fer fram á nokkrum aðskildum svæðum.

- SLY
 - Skráning björgunarmanna við vinnu á SLY
 - Skráning þolenda frá SLY til SSS
- SSS
 - Skráning til og frá SSS
- SSL
 - Skráning til og frá SSL

Verkbáttarstjóri: Gæslustjóri

Hverjir sinna: Lögreglan
Björgunarsveitir

Kortatákn:

TALNING

Á slysstað

Þar fer fram bráðaflokkun og í því kerfi eru þolendur taldir eftir bráðaflokkun og gefur þetta fyrstu upplýsingar um ástand þolenda á slysstað. Björgunarstjóri / bráðaflokkunarstjóri koma þessum upplýsingum til SSS / VST / AST

Á söfnunarsvæði slasaðra

Þar er talið inn og út af svæðinu.

Á söfnunarsvæði látinna

Þar fer fram skráning á látnum og líkamshlutum.

Af svæðinu

Þegar þolendur fara út af SSS, á sjúkrastofnanir eða önnur söfnunarsvæði utan VST, skilja þeir eftir afrifur greiningarspjalda. Talningamenn skrá á afrifuna hvert viðkomandi verður fluttur.

Það er hlutverk VST í samvinnu við AST/ SST að vinna úr skráningum og tryggja að vitað sé um alla sem í slysinu lentu þegar aðgerðum er lokið.

7 BÚNAÐUR Í HLÍÐARFJALLI

6 TETRA handstöðvar. Báðir svæðisstjórar og báðir skíðagæslumennirnir eru með, 2 auka hjá skíðagæslu

8 bakpokar með snjóflóðayli, skóflu og leitarstöng í hverjum poka. Staðsett í Fjarka

5 BCA Float snjóflóðabakpokar m. stöng og skóflu (2x 42 lítrar, 1x 22 lítrar, 2x 8 lítra) Staðsett í skíðag.skúr

18 teppi í þremur pokum. Staðsett í Fjarka

3 þotur til að flytja slasaða. Staðsett við Strýtu. (2 í Fjarka og 1 í Strýtupalli að vestan)

5 skóflur og 6 snjóflóðastangir saman í poka staðsett í Fjarka

3 snjósleðar

4 snjótroðarar

Hjartastuðtæki staðsett í afgreiðslu í Skíðahóteli

2 stk orange flögg í Fjarka

5 stk gul flögg í Fjarka

8 VERKEFNI VIÐBRAGÐSAÐILA.

<u>8.1</u>	<u>NEYÐARLÍNAN 112</u>	29
<u>8.2</u>	<u>ALMANNAVARNADEILD RÍKISLÖGREGLUSTJÓRA</u>	30
<u>8.3</u>	<u>SAMHÆFINGARSTÖÐIN</u>	31
<u>8.4</u>	<u>AÐGERÐARSTJÓRN</u>	32
<u>8.5</u>	<u>VETTVAÐSSTJÓRN</u>	33
<u>8.6</u>	<u>LÖGREGLAN NORÐURLANDI EYSTRÁ</u>	34
<u>8.7</u>	<u>SLÖKKVILIÐ AKUREYRAR</u>	35
<u>8.8</u>	<u>SVÆÐISSTJÓRN LANDSBJARGAR, SVÆÐI 11</u>	36
<u>8.9</u>	<u>BJÖRGUNARSVEITIR Á SVÆÐI 11</u>	37
<u>8.10</u>	<u>LANDSSTJÓRN BJÖRGUNARSVEITA</u>	38
<u>8.11</u>	<u>SJÚKRAHÚS AKUREYRAR - SAK</u>	39
<u>8.12</u>	<u>HEILBRIGÐISSTOFNUN NORÐURLANDS HSN</u>	40
<u>8.13</u>	<u>LANDHELGISGÆSLA ÍSLANDS</u>	41
<u>8.14</u>	<u>RAUÐI KROSS ÍSLANDS – AKUREYRI</u>	42
<u>8.15</u>	<u>HLÍÐARFJALL – STARFSFÓLK</u>	43

8.1 Neyðarlínan 112

Neyðarstig

- Boðar viðbragðsaðila samkvæmt boðunarlista í kafla 4 og tilkynnir að fjarskipti séu á Blár 6-0
- Mannar borð 112 í SST ef virkjað er þar

8.2 Almannavarnadeild Ríkislögreglustjóra

Neyðarstig

- Bakvakt metur frekari boðun vegna Samhæfingastöðvar

8.3 Samhæfingarstöðin

Neyðarstig

- Á neyðarstigi er Samhæfingarstöðin virkjuð með tilliti til fjölda þeirra sem verða fyrir slysinu samkvæmt verklagsreglum SST
- Verkefni eru samkvæmt gátlistum - hópslys
- Heldur uppi virku sambandi við aðgerðastjórn
- Skipuleggur stuðning við aðgerðastjórn og útvegar bjargir utan umdæmis skv. beiðni hverju sinni
- Skipuleggur og stjórnar flutningi slasaðra milli umdæma
- Sér um heildarsamræmingu aðgerða á milli umdæma sem m.a. felst í því að halda uppi virku sambandi við:
 - höfuðstöðvar þeirra viðbragðsaðila sem eru við störf
 - þær fjöldahjálparstöðvar sem virkjaðar eru utan umdæmis
 - þau sjúkrahús sem taka á móti slösuðum
 - þær ríkisstofnanir sem veita aðstoð

8.4 Aðgerðarstjórn

Neyðarstig

- Virkja Aðgerðarstjórn
- Virkja fjarskiptaplan samkvæmt kafla 9. **Muna að láta FMR tengja saman Blár 6-0 og Gulur 6-1.**
- Komið á sambandi við Vettvangsstjóra og honum falin uppsetning starfssvæða og stjórn aðgerða
- Koma á sambandi við SST eða bakvakt AVD
- Skipar í stöður samkvæmt verkþáttarskipuriti SÁBF
- Afstaða tekin til tilkynninga og neyðarupplýsinga til almennings
- Sjúkraflutningatæki (aukabílar) virkjaðir og þeim stefnt til biðsvæðis flutningatækja
- Þyrlulendingarsvæði ákveðin í samráði við vettvangsstjóra
- Flutningur slasaðra loftleiðis um lengri veg skipulagður í samvinnu við SST
- Geta heilbrigðisstofnunar könnuð og milliganga höfð eftir atvikum um útvegum birgða, blóðs, lækna og hjúkrunarfólks frá öðrum umdæmum í samvinnu við SST
- Huga að virkjun SSA og FHS í samstarfi við RKÍ ef á þarf að halda

8.5 Vettvangsstjórn

Neyðarstig

- Virkjar tafarlaust vettvangsstjórnstöð og stjórna aðgerðum á vettvangi skv. 5.4 í viðbragðsáætlum þessari
- Samhæfir aðgerðir á vettvangi í samræmi við verkþáttaskipuritið SÁBF skv. umboði lögreglustjóra.
- Virkjar fjarskiptaplan samkvæmt kafla 9
- Tryggir fjarskipti við AST og verkþáttastjóra

8.6 Lögreglan Norðurlandi eystra

Neyðarstig

- Fer með stjórn aðgerða í AST, sjá kafla 5.2 – **Aðgerðarstjóri**
- Fer með vettvangsstjórn, sjá kafla 5.4 - **Vettvangsstjóri**
- Tilnefnir gæslustjóra, sjá kafla 5.5 – **Gæslustjóri**
- Tryggir talningu, sjá kafla 6.10. Er á ábyrgð gæslustjóra
- Loka Hlíðarfjallsvegi við Bílklúbb Akureyrar – Ytri lokun
- Rannsókn á slysavettvangi
- Virkjar fjarskiptaplan samkvæmt kafla 9. **Muna að láta FMR tengja saman Blár 6-0 og Gulur 6-1**
- Aðalvarðstjóri á Akureyri metur þörf á viðbótarmannskap

8.7 Slökkvilið Akureyrar

Neyðarstig

- Slökkviliðsstjóri eða staðgengill hans mæta í AST
- Stjórnandi á bakvakt SA fer í VST í Hlíðarfjalli
- Útkallsvakt útbýr sig til vinnu á SLY við bráðaflokkun og aðhlynningu
- Meta þörf á viðbótarmannskap
- Flutningur á slösuðum frá SSS á SAK eða annað eftir atvikum

8.8 Svæðisstjórn Landsbjargar, svæði 11

Neyðarstig

- Mannar AST og tryggir m.a. fjarskipti um gátt ef með þarf
- Sendir mann í VST í Hlíðarfjalli
- Tilnefnir björgunarstjóra úr röðum björgunarsveita
- Tilnefnir flutningsstjóra úr röðum björgunarsveita
- Skipuleggur frekari aðkomu björgunarsveita að verkefninu

8.9 Björgunarsveitir á svæði 11

Neyðarstig

- Leggja til björgunarstjóra á SLY ásamt svæðisstjóra Hlíðarfjalls - **Björgunarstjóri**
- Hafa umsjón með flutningum á björgum og slösuðum - **Flutningastjóri**
- Leitar og björgunarstörf á SLY
- Flutningur á björgum, slösuðum og látnum
- Þeir sem eru á skíðum í Hlíðarfjalli þegar útkall kemur gefa sig fram í MÓT
- Önnur tilfallandi verkefni, unnin í samráði við AST og VST

8.10 Landsstjórn Björgunarsveita

Neyðarstig

- Sendir fulltrúa í SST. Þeir skulu setja sig í samband við svæðisstjórnir björgunarsveita á svæðum 10 og 12 og vera tilbúnir að annast útvegum á björgum frá öðrum umdæmum ef þess gerist þörf.

8.11 Sjúkrahús Akureyrar - SAK

Neyðarstig

- Vaktstjóri hjúkrunar á bráðamóttöku tekur við upplýsingum og upplýsir viðbragðsstjórn um stöðuna
- Viðbragðsstjórn SAK kölluð út og mætir á sjúkrahús.
- SAK vinnur samkvæmt eigin viðbragðsáætlun
- Viðbragðsstjórn tilnefnir aðhlynningarstjóra, aðila í greiningarsveit og tryggir flutning á SSS
- Viðbragðsstjórn virkjar fjarskiptasamband skv. fjarskiptaskipulagi

8.12 Heilbrigðisstofnun Norðurlands HSN

Neyðarstig

- Viðbragðsstjórn HSN-Ak kemur saman
- Virkja fjarskiptasamband samkvæmt fjarskiptaskipulagi
- Skipar fulltrúa í aðgerðastjórn
- Vinnur samkvæmt viðbragðsáætlun stofnunar
- Vaktlæknir HSN-Ak fer á SSS í Hlíðarfjalli og starfar þar með greiningarsveit
- Viðbragðsstjórn HSN sendir til starfa lækna, hjúkrunarfræðinga og ritara ef þess er óskað

8.13 Landhelgisgæsla Íslands

Neyðarstig

- Eru tilbúnir að senda þyrlu á vettvang í samráði við AST og SST
- Eru tilbúnir að senda flugvél á vettvang ef hún er tiltæk í samráði við AST og SST

8.14 Rauði kross Íslands – Akureyri

Neyðarstig

- Sendir fulltrúa í AST
- Neyðarnefnd og fjöldahjálparstjórar mæta í bækistöð Rauða krossins, Viðjulundi 2
- Sambandi komið á við fulltrúa í AST og bakvaktfulltrúa Rauða krossins, landsskrifstofu í Reykjavík (581-1948)
- Stuðningsaðilar kallaðir út
- Farið til starfa á SSS og SSA í Hlíðarfjalli og þá einnig á bráðamóttöku SAK eftir atvikum og ef þörf krefur
- Fjöldahjálparstöð í Gleráarkirkju og söfnunarsvæði aðstandenda starfrækt eftir þörfum
- Tryggir að Samráðshópur áfallahjálpar fái upplýsingar um atburðinn
 - a. Fulltrúar samráðshóps upplýsa stofnanir er sinna áfallahjálp og kalla jafnframt eftir upplýsingum.
 - b. Samráðshópur starfar í samráði við félagsþjónustu, viðbragðsstjórn heilbrigðisstofnunar, trúfélög, deildir Rauða kross Íslands og lögreglu innan umdæmis
 - c. Samráðshópurinn hefur yfirsýn yfir störf áfallateyma innan umdæmis, samhæfir viðbrögð stofnana og hefur daglegt samráð
 - d. Samráðshópur kallar eftir björgum utan umdæmis er varða áfallahjálpar í samráði við AST og samráðshóp áfallahjálpar í SST
 - e. Samráðshópur sendir fundargerð til AST og til samráðshóps áfallahjálpar í SST

8.15 Hlíðarfjall – starfsfólk

Neyðarstig

- TETRA fjarskipti Gulur 6-1. Sér afbrigði fyrir Hlíðarfjall, FMR tengir saman við Blár 6-0 sem allir aðrir eru á
- Svæðisstjóri stýrir fyrstu aðgerðum á vettvangi snjóflóðs / slyss. Eftir að björgunarstjóri mætir á SLY á svæðisstjóri að vera honum til aðstoðar
- Snjóflóðaeftirlitsmaður, svæðisstjóra til aðstoðar, leggur mat á frekari snjóflóðahættu
- Forstöðumaður fer í VST
- Vélsleðamenn taka á móti björgum við upphaf Fjarka. Ferja björgunarfólk og búnað um svæðið
- Troðaramenn taka á móti björgum við upphaf Fjarka. Ferja björgunarfólk og búnað um svæðið. Lýsa upp SLY ef þarf
- Bera ábyrgð á að koma þeim búnaði sem til er í Hlíðarfjalli á SLY
- Tryggja lokun lyfta fyrir almenning eftir atvikum. Gætu þurft að vera opnar fyrir viðbragðsaðila
- Hefja skráningu á þeim viðbragðsaðilum sem komnir eru á vettvang áður en gæslustjóri lögreglu mætir á svæðið og tekur við
- Leiðbeina gestum og veita þær upplýsingar sem hægt er.

9 SKIPULAG FJARSKIPTA

9.1 Grunnskipulag fjarskipta

Neyðarlínan og FMR tryggja boðun og koma upplýsingum til bjarga á leið á vettvang á **TETRA talhóp Blár 6-0**

Í upphafi tilkynna allir viðbragðsaðilar sem eru á leið á vettvang sig inn á Blár 6-0 og eru á þeim talhóp þar til að vettvangsstjóri gefur fyrirmæli um annað.

Undanteking í þessu eru starfsmenn Hlíðarfjalls þeir fara á talhópinn Gulur 6-1. Aðalvarðstjóri lögreglu á Akureyri / AST tryggir í gegnum FMR að talhópar Blár 6-0 og Gulur 6-1 tengist saman.

Fulltrúar í svæðisstjórn virkja gáttina og tengja þar saman VHF rás Hlíðarfjalls og Bláan 6-0.

Í upphafi er gert ráð fyrir því að einungis stjórnendur starfseininga séu í samskiptum við Neyðarlínu / FMR á talhópnum **Blár 6-0** (þannig að ekki myndist ofurálag).

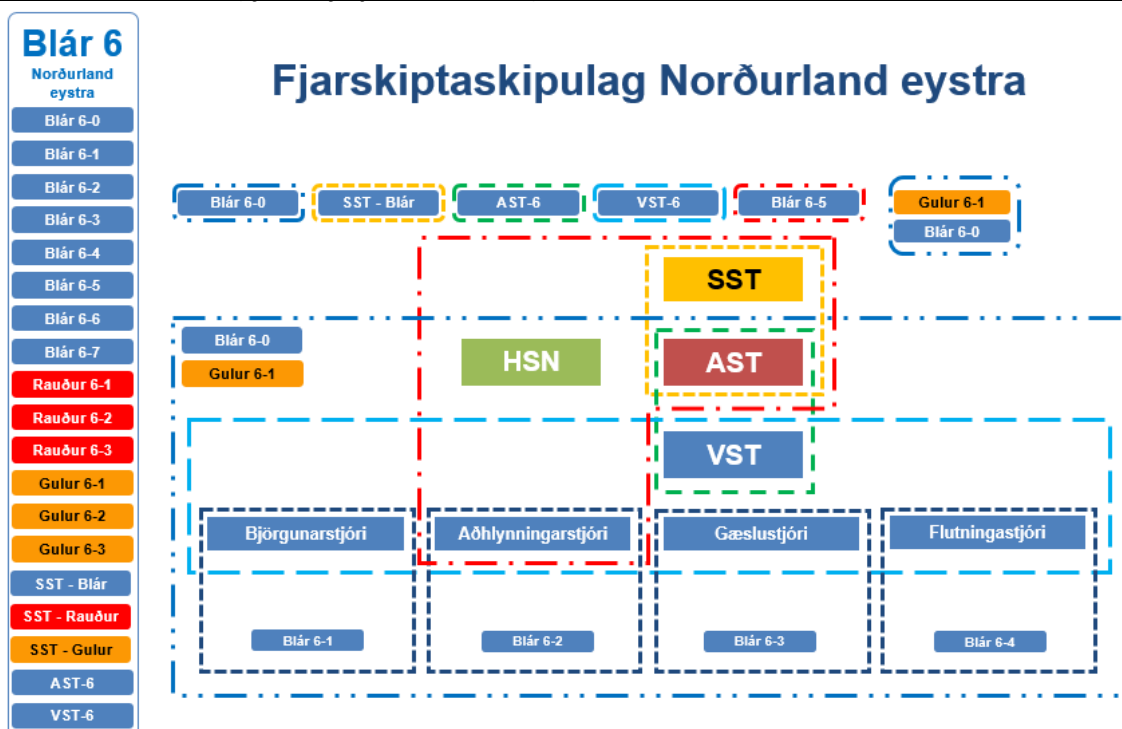
Fjarskipti milli helstu stjórneininga eru sem hér segir (sjá skipurit):

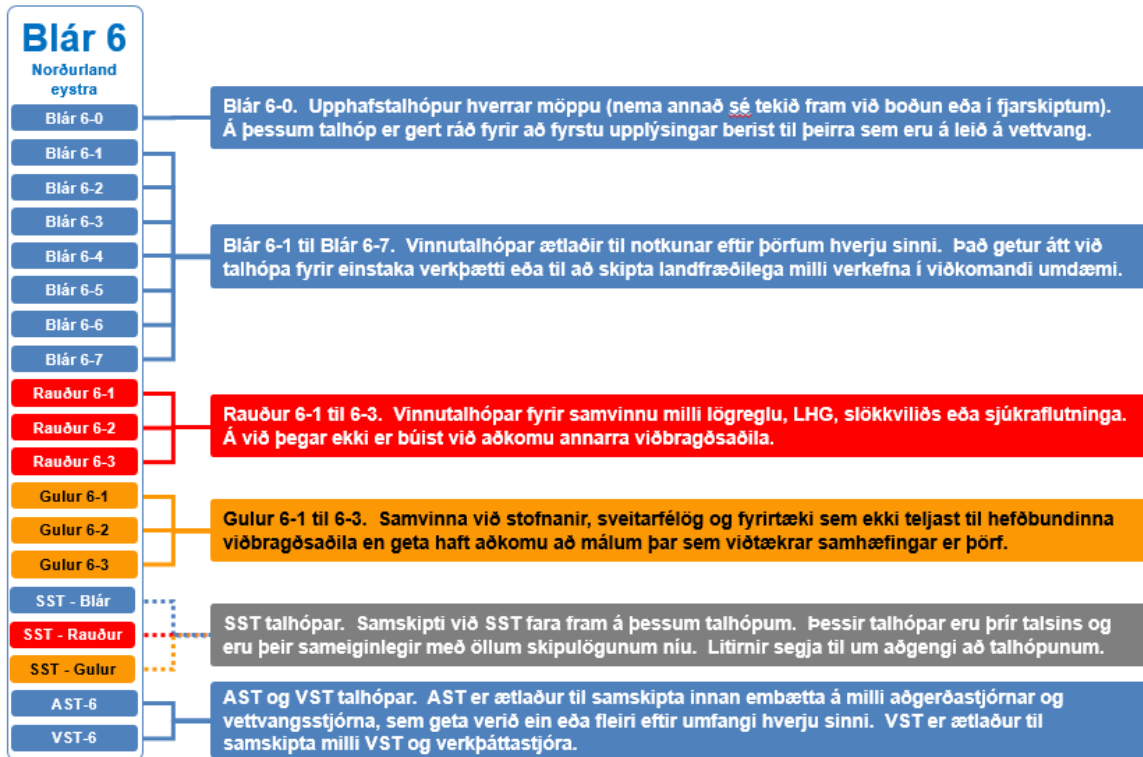
- Samhæfingarstöðin og Aðgerðastjórn eru með sín samskipti á **SST-Blár**
- Aðgerðastjórn - Vettvangsstjórn **TETRA AST-6**
- Vettvangsstjórn - stjórnendur verkþátta **TETRA VST-6**
- Innbyrðis fjarskipti innan einstakra verkþátta ákvarðast eftir aðstæðum (TETRA og VHF)
- Aðhlyningarstjóri er í sambandi við AST og SST varðandi sjúkraflutninga á **Blár 6-5** eftir því sem við á (SST getur fært verkefnið á annan talhóp ef álag gefur tilefni til)
- Viðbragðsstjórn Sjúkrahússins á Akureyri er með hlustun á **Blár 6-5**

Verkþáttastjórar og þeirra verkþættir nota talhópa:

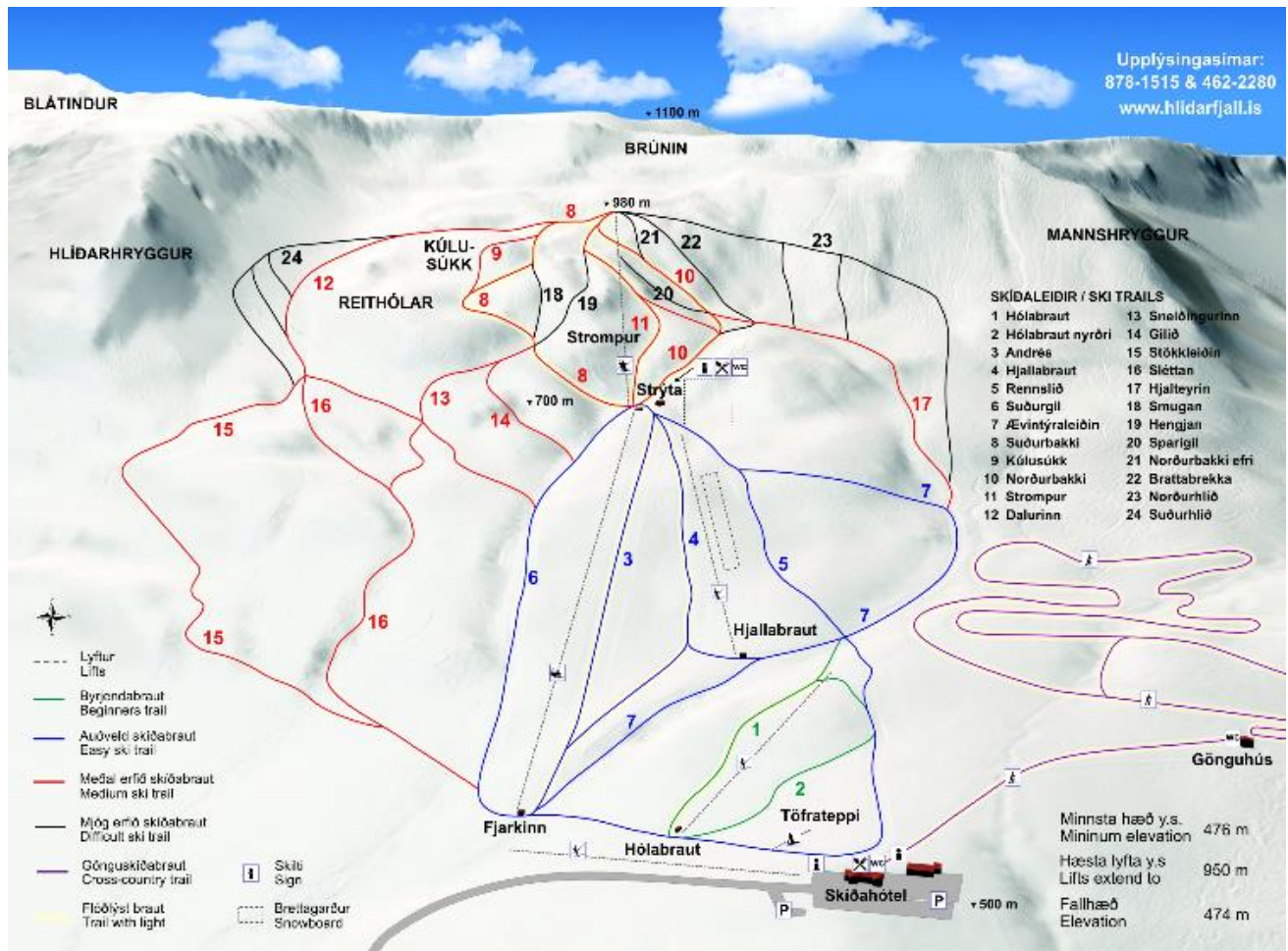
Björgunarstjóri	TETRA Blár 6-1
Aðhlyningarstjóri	TETRA Blár 6-2
Gæslustjóri	TETRA Blár 6-3
Flutningastjóri	TETRA Blár 6-4

Rauði kross Íslands (fjöldahjálparstöð / SSA) er í sambandi við AST / SST á TETRA Blár 6-6





10 KORT



11 DREIFINGARLISTI

Þeir sem hafa hlutverk í þessari áætlun eiga að eiga útprentað eintak af henni.

Áætlunin er vistuð á heimasíðu almannavarnadeildar ríkislögreglustjórans www.almannavarnir.is

13 VIÐAUKAR

13.1 Talningarblað

Talningastaður

 SLY SSS SSL LP HLIÐ _____


Númer greiningarspjalds sett í viðeigandi reit fyrir þann sem talin er eftir lit á greiningarspjaldi.

GRÆNN		GULUR		RAUÐUR		SVARTUR	
5	Kl.	5	Kl.	5	Kl.	5	Kl.
	⋮		⋮		⋮		⋮
10	Kl.	10	Kl.	10	Kl.	10	Kl.
	⋮		⋮		⋮		⋮
15	Kl.	15	Kl.	15	Kl.	15	Kl.
	⋮		⋮		⋮		⋮
20	Kl.	20	Kl.	20	Kl.	20	Kl.
	⋮		⋮		⋮		⋮

Nafn talningamanns: _____

Blað nr. _____ Af _____

SKILIST TIL GÆSLUSTJÓRA

Talningablað - Hlíðarfjall - snjóflóð

Nr.	NAFN	TÆKI	INN	ÚT
1				
2				
3				
4				
5				
6				
7				
8				
9				
10				
11				
12				
13				
14				
15				
16				
17				
18				
19				
20				

Skammstafanir : L = lögreglan S = slökkviliðsmenn B = björgunarsveitarmaður

H = Hlíðarfjallsstarfsmaður A = almenningur / aðrir / annað