

Útgáfa 1.0
01.02.2022

VIÐBRAGÐSÁÆTLUN
ALMANNAVARNA

Viðbragðsáætlun vegna skriðufalls í Seyðisfirði



Ríkislögreglustjóri
Lögreglustjórinn á Austurlandi
Almannavarnanefnd Austurlands

Viðbragðsáætlun vegna skriðufalls í Seyðisfirði

Unnin af:

Almannavarnadeild ríkislögreglustjóra
Lögreglustjóranum á Austurlandi
Almannavarnanefnd Austurlands

Athugasemdir við áætlunina skal
senda til almannavarnadeildar
ríkislögreglustjóra í netfangið
almannavarnir@logreglan.is

EFNISYFIRLIT - KAFLASKIPTI

1	INNGANGUR	5
2	STAÐHÆTTIR	6
3	SKILGREININGAR	7
3.1	VIRKJUN	7
3.2	VIÐBRAGÐSSTIG.....	7
3.3	AFBOÐUN	7
3.4	SKAMMSTAFANIR.....	9
4	BOÐUN	10
4.1	ÓVISSUSTIG	10
4.2	HÆTTUSTIG	11
4.3	NEYÐARSTIG	12
5	STJÓRNKERFI	13
5.1	GRUNNEINING HLUTVERK OG TENGINGAR STJÓRNKERFISINS	13
5.2	AÐGERÐASTJÓRN (AST)	14
5.3	VERKÞÁTTASKIPURIT FYRIR AÐGERÐASTJÓRN	15
5.4	VETTvangsstjórn (VST)	16
5.5	VERKÞÁTTASTJÓRAR	17
5.6	VERKÞÁTTASKIPURIT FYRIR VETTvangsstjórn	18
5.7	SAMHÆFINGARSTÖÐIN	19
5.8	VERKÞÁTTASKIPULAG FYRIR SST	20
5.9	FJÖLMIÐLAR	21
5.10	LOFTBRÚ	22
6	STARFSSVÆÐI	23
6.1	MÓTTÖKUSTAÐUR BJARGA (MÓT).....	24
6.2	BIÐSVÆÐI Á VETTvangi (BF, BH OG BTB)	25
6.3	RÝMINGARSVÆÐI	26
6.4	SLYSSTAÐUR (SLY)	27
6.5	SÖFNUNARSVÆÐI SLASAÐRA (SSS)	28
6.6	SÖFNUNARSVÆÐI LÁTINNA (SSL)	29
6.7	GÆSLUSTÖRF Á VETTvangi.....	30
6.8	FJÖLDAHJÁLPARSTÖÐVAR (FHS).....	31
6.9	TALNING / SKRÁNING	32
7	RÝMINGARÁÆTLUN	33
7.1	RÝMINGARREITIR	34
7.2	I STIGS RÝMING OG REITIR AURFLÓÐ	36
7.3	II STIGS RÝMING OG REITIR AURFLÓÐ	37
7.4	III STIGS RÝMING OG REITIR AURFLÓÐ	38
8	VERKEFNI VIÐBRAGÐSAÐILA	39
8.1	NEYÐARLÍÑAN 112	40
8.2	FJARSKIPTAMÍÐSTÖÐ RÍKISLÖGREGLUSTJÓRA	41
8.3	ALMANNAVARNAEILD RÍKISLÖGREGLUSTJÓRA	42
8.4	SAMHÆFINGARSTÖÐIN	43
8.5	LÖGREGLAN Á AUSTURLANDI	44
8.6	AÐGERÐARSTJÓRN	45
8.7	BRUNAVARNIR Á AUSTURLANDI (SEYÐISFJÖRÐUR).....	46
8.8	BRUNAVARNIR Á AUSTURLANDI (EGILSSTAÐIR).....	47
8.9	SLÖKKVILIÐ FJARÐARBYGGÐAR	48
8.10	SJÚKRABÍLAR Í MÚLAÞINGI (SEYÐISFJÖRÐUR OG EGILSSTAÐIR)	49
8.11	SJÚKRABÍLAR Í FJARÐARBYGGÐ	50
8.12	HEILBRIGÐISSTOFNUN AUSTURLANDS (HSA)	51
8.13	HEILBRIGÐISSTOFNUN AUSTURLANDS (SEYÐISFIRÐI)	52

8.14	LANDSSTJÓRN BJÖRGUNARSVEITA	53
8.15	SVÆDISSTJÓRN BJÖRGUNARSVEITA SVÆÐI 13	54
8.16	BJÖRGUNARSVEITIN ÍSÓLFUR SEYÐISFIRÐI	55
8.17	BJÖRGUNARSVEITIR Á SVÆÐI 13	56
8.18	RAUÐI KROSSINN NEYÐARMÍÐSTÖÐ RKÍ.....	57
8.19	RAUÐI KROSSINN MÚLASÝSLUDEILD.....	58
8.20	SVEITARFÉLAGIÐ MÚLAPING	59
8.21	VEGAGERÐIN	60
8.22	FJARSKIPTAFYRIRTÆKI - VEITUFYRIRTÆKI NÖF - NSR.....	61
8.23	LANDHELGISGÆSLAN.....	62
9	SKIPULAG FJARSKIPTA.....	63
9.1	GRUNNSKIPULAG FJARSKIPTA	63
10	KORT	66
11	DREIFINGARLISTI.....	68
12	BREYTINGARSAGA.....	69
13	VIÐAUKAR.....	70
13.1	TALNINGABLAÐ	70

1 INNGANGUR

Viðbragðsáætlunin segir fyrir um skipulag og stjórnun aðgerða í kjölfar skriðufalls í Seyðisfirði. Hún er unnin af almannavarnadeild ríkislögreglustjóra, lögreglustjóranum á Austurlandi og almannavarnarnefnd Austurlands. Allir viðbragðsaðilar og aðrir, sem nefndir eru í áætluninni, voru hafðir með í ráðum.

Markmið áætlunarinnar eru að tryggja skipulögð viðbrögð vegna skriðufalls í Seyðisfirði og að þolendum berist öll nauðsynleg aðstoð á sem skemmstum tíma. Viðbragðsáætlunin er til leiðbeiningar um fyrstu viðbrögð en felur ekki í sér endanleg fyrirmæli. Þannig getur lögreglustjóri ákveðið breytta starfstílhögun með tilliti til ástands og aðstæðna hverju sinni.

Lögreglustjórinn á Austurlandi, í samvinnu við almannavarnadeild ríkislögreglustjórans, ber ábyrgð á virkni áætlunarinnar og þessir aðilar vinna saman að uppfærslum og lagfæringum á henni en ritstjórn er á ábyrgð almannavarnadeildar. Áætlunin skal uppfærð á a.m.k. þriggja ára fresti en boðunarlista hjá Neyðarlínunni skal uppfæra eins oft og þörf krefur og eigi sjaldnar en árlega.

Á sama hátt skal lögreglustjórinn á Austurlandi, í samvinnu við almannavarnadeild ríkislögreglustjórans beita sér fyrir því að allir þættir áætlunarinnar séu æfðir að minnsta kosti á fjögurra ára fresti. Einnig skal hann stuðla að reglubundnum æfingum einstakra verkþátta.

Allir sem tengjast áætluninni skulu taka saman verkáætlun með gátlistum um það hvernig þeir leysa þau verkefni sem þeim eru falin skv. 8. kafla. Uppfærsla gátlista er á ábyrgð viðkomandi starfseininga.

Áætlunin miðast við verkþáttaskipunir SÁBF vegna aðgerða á slysavettvangi.

Við gerð áætlunarinnar var stuðst við lög 82/2008 um almannavarnir, og 6. grein lögreglulaga nr. 90/1996.

Áætlunin tekur þegar gildi.

Austurlandi 01.02.2022

Áætlunin er undirrituð rafrænt af

Lögreglustjóranum á Austurlandi sem jafnframt er
formaður almannavarnarnefndar Austurlands

og

Ríkislögreglustjóra

Tengill inn á hættumat,

https://www.vedur.is/gogn/snjoflod/haettumat/se/mbl_seydisfj_endursk_hmat_skuldarl_budara_20210319_loka_med_korti.pdf

3 SKILGREININGAR

3.1 Virkjun

Viðbragðsáætlunina er hægt að virkja á þremur mismundandi stigum samkvæmt skilgreiningu um almannavarnastig.

Forsendur virkjunar liggja í samráði lögreglu og bakvaktar almannavarnadeildar. Þannig tilkynnir almannavarnardeild Neyðarlínunni að öllu jöfnu á hvaða stigi skuli virkja áætlunina. Ef Neyðarlínan metur fyrirleggjandi upplýsingar með þeim hætti að enginn vafi sé á að skriðufall hafi orðið í Seyðisfirði geta neyðarverðir virkjað áætlunina umsvifalaust. Þeir sem heimild hafa til að virkja áætlunina eru:

- Lögreglustjórinn á Austurlandi
- Fjarskiptamiðstöð ríkislögreglustjóra
- Almannavarnadeild ríkislögreglustjóra
- Neyðarlínan á neyðarstigi

Þegar áætlunin hefur verið virkjuð eru aðgerðir í umdæminu undir stjórn aðgerðastjórnar. Aðgerðastjórn metur hvort þörf er á að boða fleiri aðila til starfa.

Einungis aðgerðastjóri eða Samhæfingarstöðin hafa heimild til þess að afboða eftir að áætlunin hefur verið virkjuð. Aðgerðastjóri og Samhæfingarstöðin hafa samráð um afboðun.

Þeir viðbragðsaðilar sem bregðast við á þessum stigum eru boðaðir samkvæmt boðunargrunni Neyðarlínunnar og fá boð samkvæmt þessum kafla. Verkefni viðbragðsaðila er að finna í 8. kafla.

3.2 Viðbragðsstig

• Óvissustig

Skilgreining:

Þegar grunur vaknar um að eitthvað sé að gerast af náttúru- eða mannavöldum sem á síðari stigum gæti leitt til þess að heilsu og öryggi fólks, umhverfis eða byggðar sé ógnað.

• Hættustig

Skilgreining:

Ef heilsu og öryggi fólks, umhverfis eða byggðar er ógnað af náttúru- eða mannavöldum þó ekki svo alvarlega að um neyðarástand sé að ræða.

• Neyðarstig

Þegar slys eða hamfarir hafa orðið eða þegar heilbrigðisöryggi fólks er ógnað svo sem vegna farsóttar.

3.3 Afboðun

Um leið og ljóst er að ekki er þörf á öllum þeim björgum sem virkjaðar eru samkvæmt áætluninni skal tafarlaust hefja afboðun. Neyðarlínan sér um afboðun.

SST tilkynnir afboðun til Neyðarlínunnar sem sér um framkvæmd hennar og sendir tilkynningu þar um. AST tilkynnir auk þess um afboðun á viðeigandi fjarskiptum til þeirra viðbragðsaðila sem hafa verið virkjaðir.

- **Rýming**

Tilfærsla fólks innan sama umdæmis vegna bráðrar eða yfirvofandi hættu.

- **Flótti**

Sjálfsprottin rýming þar sem fólk ákveður að eigin frumkvæði, án skipulags, að flýja heimili eða svæði. Kallar á viðbrögð yfirvalda til að ná tökum og koma skipulagi á ástandið.

- **Brottflutningur**

Flutningur fólks á milli byggðalaga.

- **Forvirk rýming**

Rýming vegna yfirvofandi eða hugsanlegrar hættu.

- **Neyðarrýming**

Rýming án fyrirvara og ekki aðrir möguleikar í stöðunni en að rýma.

- **Rýming með takmörkunum**

Rýming sem á við um hluta sólarhrings, hluta svæðis, hluta íbúa eða nær ekki til allra. Kann að fela í sér að óþarfa umferð er ekki heimil á eða um svæði. Getur líka verið að aðeins heimafólki sé heimil dvöl á svæði en ekki gestum eða ferðafólki.

- **Skjól á staðnum**

Ef fólki er mögulega meiri hættu búin með því að fara af stað á hættusvæði kann að vera betra að halda kyrru fyrir og í skjóli. Ekki eiginleg rýming. Kallar á leiðbeiningar frá yfirvöldum. (Staðlaðar upplýsingar vegna bruna, mengunar o.þ.h. er hægt að hafa við höndina)

3.4 Skammstafanir	
AHS	Aðhlyningarstjóri
AST	Aðgerðastjórn /-stjóri
AVN/Av-nefnd	Almannavarnanefnd
BA	Brunavarnir Austurlands
BF	Biðsvæði flutningstækja
BH	Biðsvæði hjálparliðs
BTB	Biðsvæði tækja og búnaðar
ETA	Áætlaður komutími (Estimated Time of Arrival)
ETD	Áætlaður brottfarartími (Estimated Time of Departure)
F	Verkþátturinn Flutningar
FSN	Fjórðungssjúkrahúsið í Neskaupstað
G	Verkþátturinn Gæslustörf
HSA	Heilbrigðisstofnun Austurlands
IL	Innri lokun
L og B	Verkþátturinn Leit og björgun
LSH	Landspítali Háskólasjúkrahús
Lp	Lendingarsvæði fyrir þyrlur
MÓT	Móttökustaður fyrir bjargir
RKÍ	Rauði kross Íslands
S og F	Verkþátturinn Sjúkra- og fjöldahjálp
SÁBF	Stjórnun – Áætlun – Bjargir – Framkvæmd
Sly	Slysstaður / slysavettvangur
SSA	Söfnunarsvæði aðstandenda
SSL	Söfnunarsvæði látinna
SSS	Söfnunarsvæði slasaðra
SST	Samhæfingarstöðin
VHF	Very High Frequency
VST	Vettvangsstjórn / -stjóri
VPS	Verkþáttastjórar
YL	Ytri lokun

4 BOÐUN

Neyðarlínan 112 annast boðun samkvæmt áætlun þessari eftir beiðni eins af eftirtöldum aðilum:

Lögreglustjórans á Austurlandi**Almannavarnadeild ríkislögreglustjórans**

Þegar ákveðið hefur verið að virkja viðbragðsáætlunina skulu ofangreindir aðilar upplýsa Neyðarlínu á hvaða almannavarnastigi áætlunin skuli virkjuð. Neyðarlína skal þá boða út skv. gildandi boðunaráætlun.

- **ÓVISSUSTIG, HÆTTUSTIG, NEYÐARSTIG**
 - **Líklega staðsetningu** atburðar í hnitum skv. korti.
- Auk þess eru veittar upplýsingar eftir föngum

4.1 Óvissustig**Neyðarlínan 112 boðar:****ÓVISSUSTIG – Skriðufall í Seyðisfirði**

Aðgerðastjórn

Almannavarnadeild ríkislögreglustjóra – hópur 1 og 2

Björgunarskip á Austurlandi

Brunavarnir á Austurlandi

Fjarskiptamiðstöð ríkislögreglustjóra

FSA- Sjúkrahúsið á Akureyri

Heilbrigðisstofnun Austurlands

Landhelgisgæslan – flugdeild

Landhelgisgæslan stjórnstöð / JRCC

Landsstjórn Björgunarsveita

Lögreglan á Austurlandi

LSH – Landspítali Háskólasjúkrahús

Rauði kross Íslands – Landsskrifstofa

Sérsvait Ríkislögreglustjóra

Sjúkrabílar á Austurlandi

Slökkvilið Fjarðarbyggðar

Svæðisstjórn björgunarsveita á svæði 13

Vegagerðin

NSR

NÖF

Í kafla 8 eru tilgreind hlutverk hvers aðila í áætluninni.

4.2 Hættustig

Neyðarlínan 112 boðar:

HÆTTUSTIG – Skriðufall í Seyðisfirði

Aðgerðastjórn

Almannavarnadeild ríkislögreglustjóra – hópur 1 og 2

Björgunarskip á Austurlandi

Björgunarsveitir á svæði 13

Brunavarnir á Austurlandi

Fjarskiptamiðstöð ríkislögreglustjóra

FSA- Sjúkrahúsið á Akureyri

Heilbrigðisstofnun Austurlands

Landhelgisgæslan - flugdeild

Landhelgisgæslan stjórnstöð / JRCC

Landsstjórn Björgunarsveita

Lögreglan á Austurlandi

LSH – Landspítali Háskólasjúkrahús

Rauði kross Íslands - Landsskrifstofa

Sérsvait Ríkislögreglustjóra

Sjúkrabílar á Austurlandi

Slökkvilið Fjarðarbyggðar

Svæðisstjórn björgunarsveita á svæði 13

Vegagerðin

NSR

NÖF

Í kafla 8 eru tilgreind hlutverk hvers aðila í áætluninni.

4.3 Neyðarstig

Neyðarlínan 112 boðar: NEYÐARSTIG – Skriðufall í Seyðisfirði

Aðgerðastjórn

Almannavarnadeild ríkislögreglustjóra – hópur 1 og 2

Björgunarskip á Austurlandi

Björgunarsveitir á svæði 13

Brunavarnir á Austurlandi

Fjarskiptamiðstöð ríkislögreglustjóra

FSA- Sjúkrahúsið á Akureyri

Heilbrigðisstofnun Austurlands

Landhelgisgæslan – flugdeild

Landhelgisgæslan stjórnstöð / JRCC

Landsstjórn Björgunarsveita

Lögreglan á Austurlandi

LSH – Landspítali Háskólasjúkrahús

Rauði kross Íslands - Landsskrifstofa

Sérsvait Ríkislögreglustjóra

Sjúkrabílar á Austurlandi

Slökkvilið Fjarðarbyggðar

Svæðisstjórn björgunarsveita á svæði 13

Vegagerðin

NSR

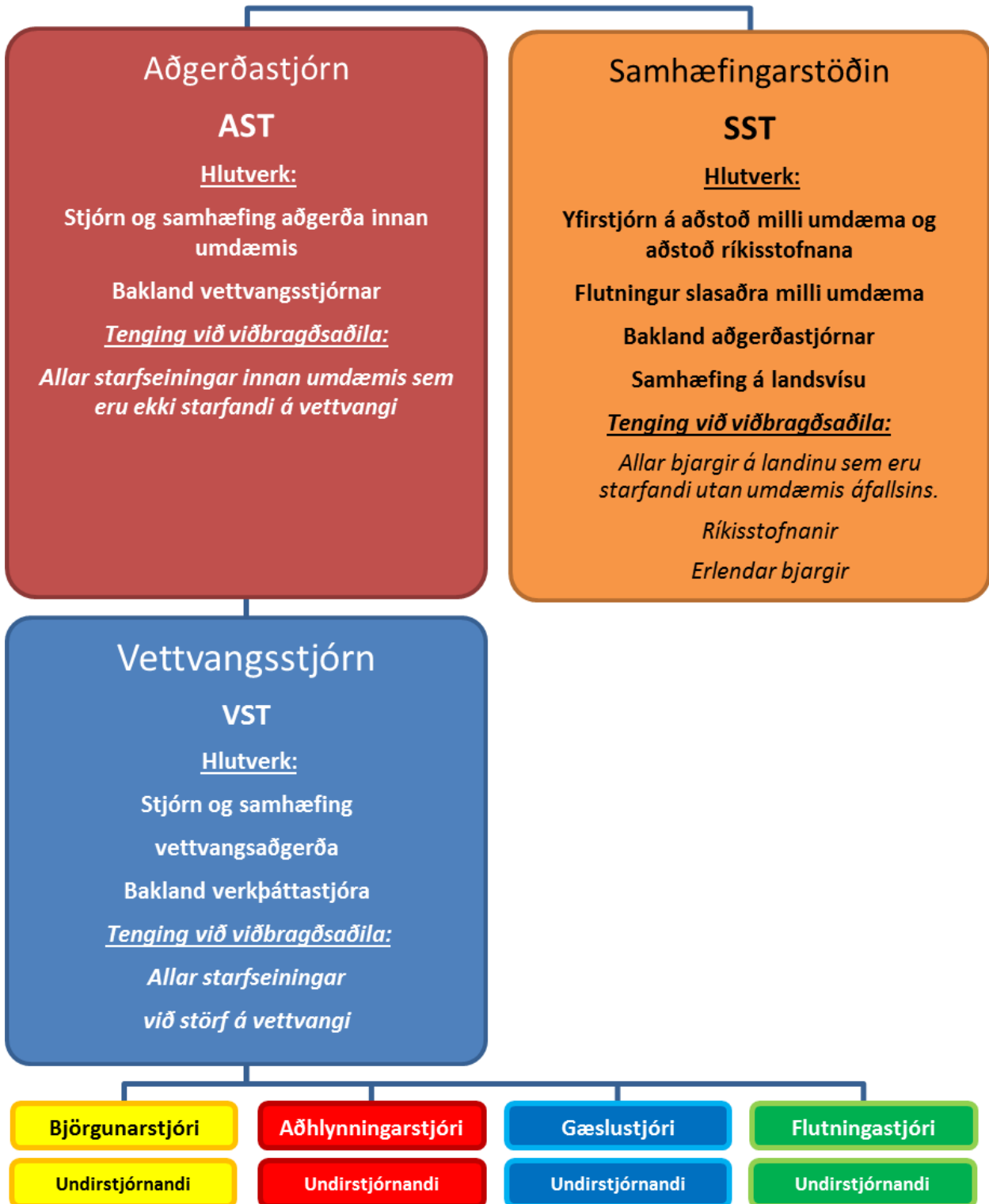
NÖF

Í kafla 8 eru tilgreind hlutverk hvers aðila í áætluninni.

5 STJÓRNKERFI

5.1 Grunneining hlutverk og tengingar stjórnerkisins

Stjórnerfið - grunneiningar-hlutverk-tenging



5.2 Aðgerðastjórn (AST)

Stjórn aðgerða í héraði þegar almannavarnaástand ríkir er í höndum lögreglustjórans á Austurlandi eða fulltrúa hans. Hann situr í aðgerðastjórn ásamt fulltrúa almannavarnanefndar, fulltrúa Slysavarnafélagsins Landsbjargar, fulltrúa Rauða kross Íslands, hlutaðeigandi viðbragðsaðila, sbr. viðbragðsáætlun, svo og öðrum hlutaðeigandi aðilum sem tengjast aðgerðum hverju sinni. Aðgerðastjórn starfar í samvinnu við Samhæfingarstöðina. Í stjórn aðgerða felst m.a. skipulag björgunar- og hjálparstarfa vegna hættu eða tjóns sem getur eða hefur skapast og að stýra neyðaraðgerðum í samvinnu við Samhæfingarstöðina. Ein AST er að störfum í hvert sinn í umdæminu. Við virkjun viðbragðsáætlana tekur lögreglustjóri ákvörðun um hvar aðsetur hennar verður hverju sinni.

Aðgerðastjórn er að jafnaði þannig skipuð:

Lögreglustjórinn á Austurlandi eða staðgengill hans - **aðgerðastjóri**

Fulltrúi Brunavarna á Austurlandi

Fulltrúi Heilbrigðisstofnunar Austurlands

Fulltrúi Svæðisstjórnar björgunarsveita - svæði 13

Fulltrúi Rauða kross Íslands

Aðrir eftir atvikum, t.d. Múlaþing

Aðgerðastjórn skal huga að starfsliði til að sinna eftirtöldum verkefnum:

- Símsvörun
- Skráningum og almennri ritvinnslu og meðferð upplýsinga
- Fjarskiptum

Helstu verkefni aðgerðastjórnar:

- Stjórn og samræming heildaraðgerða innan aðgerðasvæðisins
- Virkjun starfseininga innan umdæmis
- Yfirstjórn og bakland vettvangsstjórnar
- Tengsl við Samhæfingarstöðina
- Tryggja samskipti við söfnunarsvæði aðstandenda
- Tryggja samskipti við fjölmiðla í samráði við hlutaðeigandi aðila

Aðsetur aðgerðastjórnar:

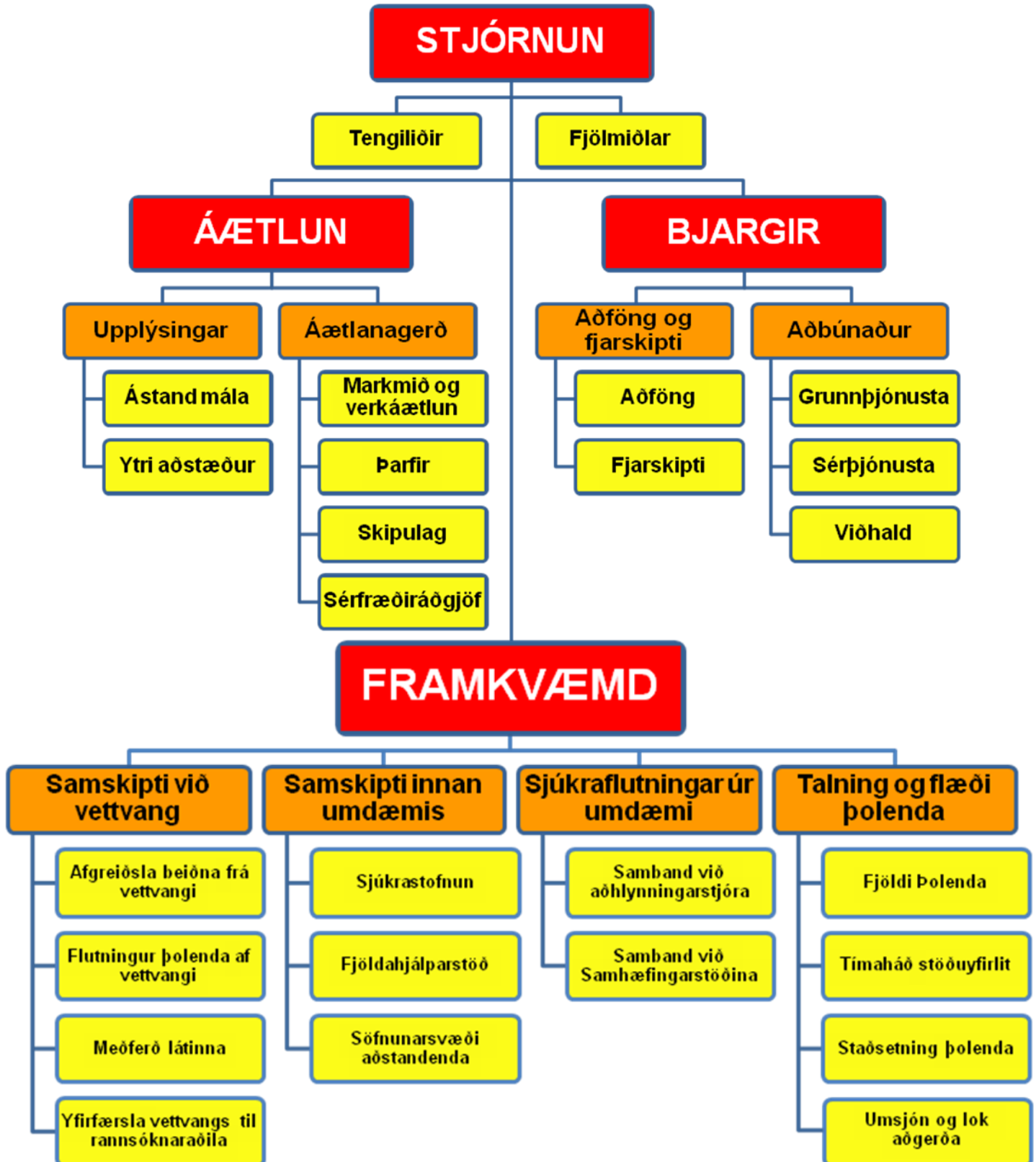
Björgunarsveitarhús Björgunarsveitarinnar Héraðs á Egilsstöðum.

Varaaðsetur:

Lögreglustöðin á Egilsstöðum, Lyngási 15 á Egilsstöðum.

5.3 Verkbáttaskipurit fyrir aðgerðastjórn

Verkaskipting er samkvæmt verkbáttaskipuriti SÁBF fyrir aðgerðastjórn. Aðgerðastjóri getur breytt verkaskiptingu ef hann telur þörf á.



5.4 Vettvangsstjórn (VST)

Stjórn og samhæfing á vettvangi er í höndum vettvangsstjóra sem er tilnefndur af lögreglustjóra eða fulltrúa hans.

Vettvangsstjóri kemur að jafnaði úr röðum lögreglunnar. Hann skal að jafnaði hafa þjálfun og reynslu af vettvangsstjórn. Tengiliðir, ráðgjafar og starfsfólk, s.s. á síma, tölvur o. fl., er kallað til eftir þörfum.

Vettvangsstjóri skal skipta verkefnum milli aðila í vettvangsstjórn eftir aðstæðum hverju sinni.

Vettvangsstjórn vegna hópslyss í umdæmi lögreglustjórans á Austurlandi er skipuð fulltrúum frá:

Lögreglunni á Austurlandi

Brunavörnum Austurlands

Svæðisstjórn björgunarsveita - svæði 13

Öðrum aðilum eftir atvikum, t.d. heimastjórn eða aðrir

Vettvangsstjórn skal skipa fólk í skráningu, fjarskipti og önnur störf eftir þörfum.

Mikilvæg verkefni vettvangsstjórnar:

- Heildarstjórn og samhæfing aðgerða á vettvangi í samræmi við verkþáttaskipunir SÁBF skv. umboði lögreglustjóra.
- Sá sem er skipaður í *Framkvæmd* skal vera í fjarskiptasambandi við verkþáttastjórana (sjá næsta kafla) og helst vera hreyfanlegur (hafa bíl til umráða til þess að fara á milli vettvangsstjórnarinnar og hinna ýmsu starfssvæða).
- Skipulagning fjarskipta á vettvangi.
- Að tryggja fjarskipti við aðgerðastjórn.

Aðsetur vettvangsstjórna:

Aðalaðsetur: Slökkvistöðin á Seyðisfirði

Varaaðsetur: Eftir aðstæðum

Kortatákn:

VST

5.5 Verkpáttastjórar

Á hverju starfssvæði og við hvern verkpátt starfa margar verkeiningar eða starfsstéttir. Nauðsynlegt er að samhæfa störf þeirra og er það hlutverk verkpáttastjóranna, en þeir eru millistjórnendur sem stýra og samhæfa verkþætti á vettvangi í umboði vettvangsstjóra.

Verkpáttastjórar	Aðilar sem skipa verkpáttastjóra	Vinnusvæði
Björgunarstjóri	Brunavarnir á Austurlandi	Hreyfanlegur eftir þörfum
Aðhlyningarstjóri	Heilbrigðisstofnun Austurlands	Á sjúkrahúsi/hreyfanlegur ef þarf
Gæslustjóri	Lögreglan á Austurlandi	Hreyfanlegur eftir þörfum
Flutningastjóri	Svæðisstjórn björgunarsveita - Svæði 13	Hreyfanlegur eftir þörfum

Fyrstu verk allra verkpáttastjóra eru að:

- Hafa samband við vettvangsstjórn og fá fyrirmæli.
- Fá yfirsýn yfir bjargir (mannskap og tæki) sem koma og meta hvort þær nægja.
- Skipa undirstjórnendur og útteila verkefnum.

Björgunarstjóri stjórnar og samhæfir starfsemi í eða við vettvang. Hann undirbýr sig til að bjarga fólki sem ekki hefur komist frá áhrifasvæðinu í tíma og kemst ekki þaðan án aðstoðar samkvæmt fyrirmælum VST.

Verkefni Björgunarstjóra eru:

- **Leit:** Finna og staðsetja þolendur.
- **Bráðaflokkun:** Forgangaþað áður en flutt er frá innri lokun.

Aðhlyningarstjóri Ekki er gert ráð fyrir því að aðhlyningarstjóri þurfi að fara út á vettvang til að setja upp SSS. Þess í stað undirbýr heilsugæslan að taka á móti þolendum frá áhrifasvæðinu sem kunna að þurfa að leita þangað og gerir ráðstafanir til að geta farið út á vettvang ef til þess kæmi.

Verkefni Aðhlyningarstjóra:

- **Áverkamat:** Með tilliti til flutnings. Hreyfanlegt. Greina ástand og skrá þolendur.
- **Meðferð:** Að tryggja öryggi þolenda fram að og við flutning.
- **Forgangsröðun:** Hverja á að flytja, hvert, hvenær, með hverskonar tæki og hvaða meðferð á að veita.

Gæslustjóri stjórnar og samhæfir umferðarstjórn á vettvangi og verndun og gæslu allra starfssvæða. Hann tryggir að fyrirfram ákveðnir lokunarpóstar séu settir upp og umferðarstjórn sé virk þar sem á þarf að halda. Gæslustjóri sér til þess að lokunum sé haldið svo lengi sem þurfa þykir. Hraðkannar innviði á áhrifasvæðinu, s.s. vegir, brýr, helstu mannvirki, rafmagn og fjarskipti. Kallar til sérfræðinga til skoðunar á mannvirkjum og innviðum sem hafa orðið fyrir skemmdum.

Verkefni Gæslustjóra:

- **Lokun svæða:** Innri lokun, slystaður og hættusvæði, Ytri lokun, vettvangurinn.
- **Verndun svæða:** Vettvangur og einstök starfssvæði, verndun látinna, verndun rannsóknarvettvangs, gæsla á landingarsvæðum, verndun á öðrum starfssvæðum.
- **Umferðarskipulag:** Skipulag umferðar innan innri lokunar, lokanir og almenn umferð.
- **Talning:** Talning og flæði þolenda.

Flutningastjóri stjórnar og samhæfir starfsemi á móttökustað, biðsvæðum og nýtingu flutningatækja. Hann hefur umsjón með framkvæmd sjúkraflutninga og flutningi á óslösuðum. Hann tryggir að móttökustaður og biðsvæði séu mönnuð.

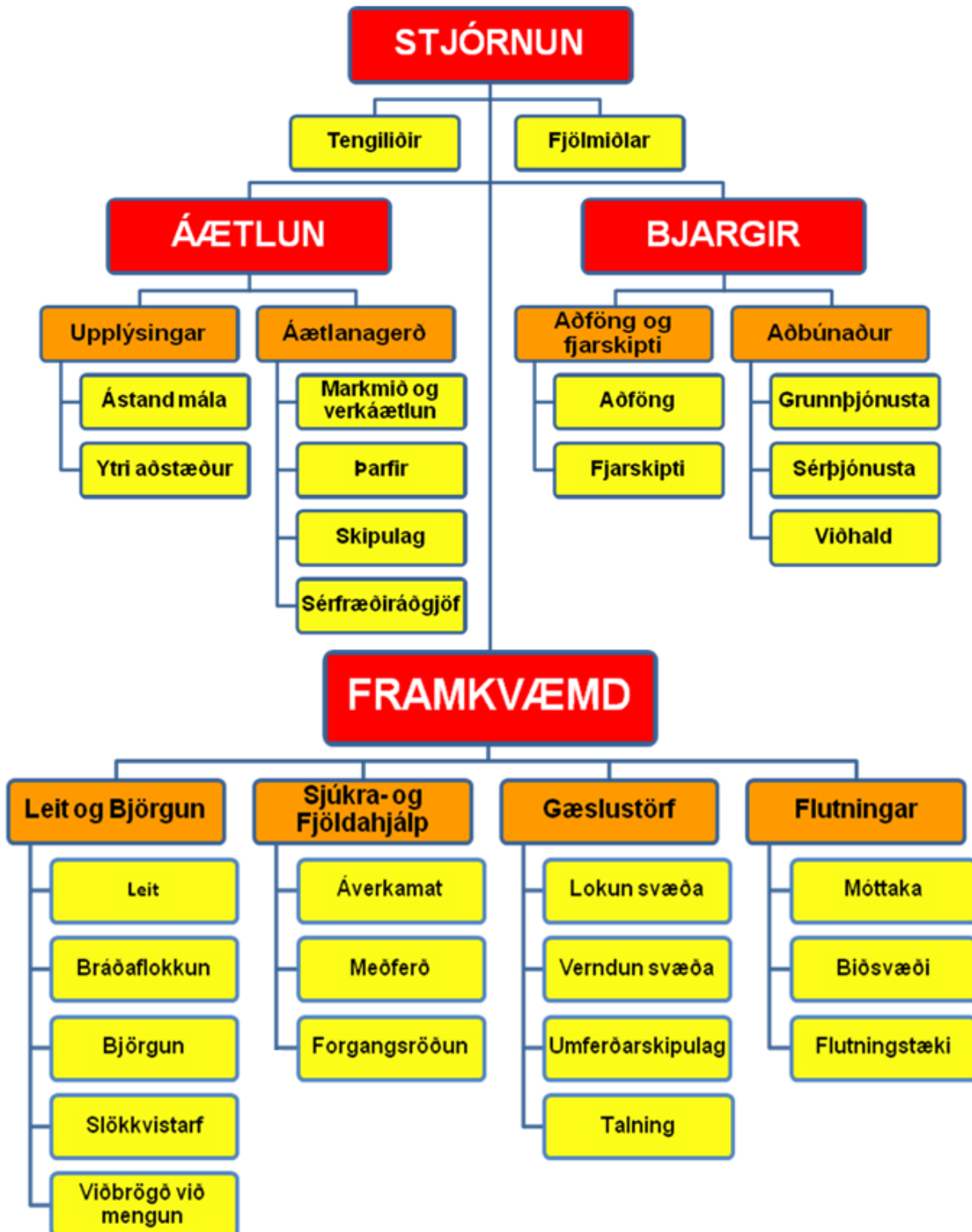
Verkefni Flutningastjóra:

- **Móttaka:** Skráir inn í aðgerðina allar bjargir (bjargir mæta á MÓT nema annað sé tekið fram).
- **Biðsvæði:** Biðsvæði hjálparliðs (BH). Biðsvæði flutningstækja (BF). Biðsvæði tækja og búnaðar (BTB).

Flutningstæki: Heildaryfirlit (hvað, hvar, hvenær). Tæknileg framkvæmd.

5.6 Verkpáttaskipurit fyrir vettvangsstjórn

Verkaskipting er samkvæmt verkpáttaskipiriti SÁBF fyrir vettvangsstjórn. Vettvangsstjóri getur breytt verkaskiptingu ef hann telur þörf á.



5.7 Samhæfingarstöðin

Samhæfingarstöðin (SST) er staðsett í Björgunarmiðstöðinni Skógarhlíð. Hlutverk hennar er yfirstjórn á aðstoð milli umdæma og aðstoð ríkisstofnanna jafnt í almannavarnarástandi sem og í öðrum aðgerðum. Flutningur slasaðra milli umdæma og samhæfing allra bjarga á landinu sem eru starfandi utan umdæmis áfallsins. Þegar Samhæfingarstöðin er starfrækt koma saman fulltrúar þeirra eininga sem eru með viðbragðsaðila við störf í aðgerðinni eða aðra hagsmuna aðila. Auk samhæfingar er stöðin ráðgefandi fyrir aðgerðarstjórnir, hún hefur aðgang að vísindamönnum og öðrum sérfræðingum ef á þarf að halda. Þá sér stöðin um samskipti við erlendar bjargir og aðra aðstoð erlendis frá.

SST er skipuð:

- Deildarstjóra AVD eða þeim sem hann tilnefnir – **Stjórnandi**
- Starfsmönnum almannavarnardeildar ríkislögreglustjóra
- Fulltrúum landsstjórnar björgunarsveita
- Fulltrúum Rauða kross Íslands
- Fulltrúum frá heilbrigðisstofnun
- Fulltrúum Sambands íslenskra sveitafélaga
- Öðrum eftir atvikum, Veðurstofu, LHG, Isavia, Vegagerð, Raf- og fjarskiptafyrirtæki og fleiri.

SST Stjórnandi skipar fólk í eftirfarandi verkefni:

- Fjölmiðlum í samstarfi við AST á aðgerðarsvæðinu
- Skráningu og almennri ritvinnslu og meðferð upplýsinga
- Fjarskiptum
- Bjargir
- Framkvæmd
- Áætlanir

Helstu verkefni SST:

- Stjórn, samhæfing og útvegum bjarga úr öðrum umdæmum
- Endurmat á háskastigi og umfangi í samráði við AST
- Samskipti við AST um Tetra talhóp **Blár SST**
- Virkjun starfseininga utan umdæmisins
- Kalla saman vísindamannaráð, ef þörf krefur
- Hafa samskipti við sjúkrastofnanir utan umdæmis
- Hafa samskipti við fjölmiðla í samstarfi við AST
- Samskipti við ríkisstofnanir
- Samskipti við vísindamenn
- Starfrækja þjónustumiðstöð, ef við á
- Vinna samkvæmt verkþáttaskipuritinu **SÁBF** fyrir SST

Aðsetur Samhæfingarstöðvarinnar:

Björgunarmiðstöðin Skógarhlíð í Reykjavík

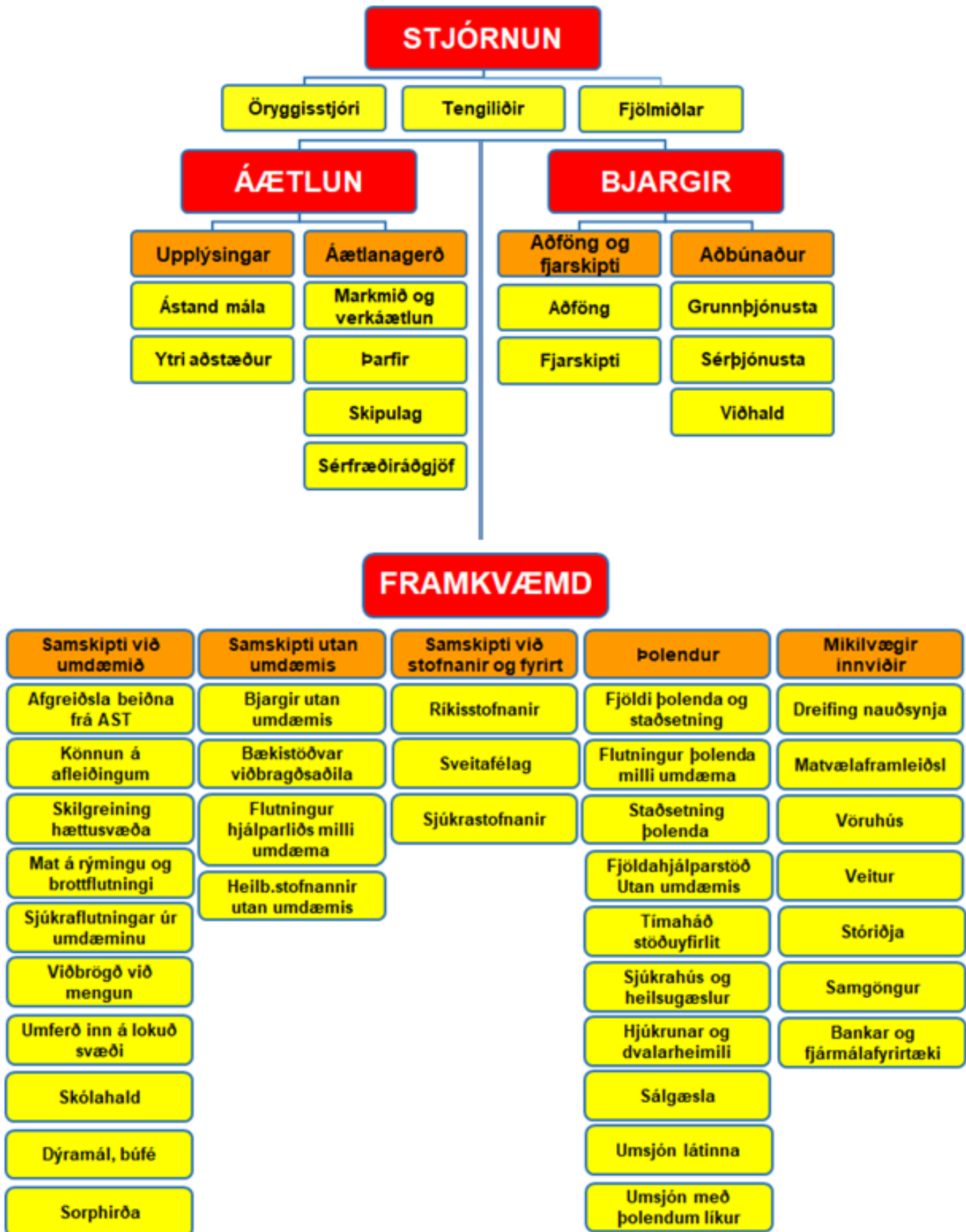
Til vara:

Ákvörðun stjórnanda á hverjum tíma

Kortatákn:

SST

5.8 Verkpáttaskipulag fyrir SST



5.9 Fjölmiðlar

Hverjir sinna þeim.

Tvær megin starfseiningar sem koma að samskiptum við fjölmiðla.

- Aðgerðastjórn (stjórnandi aðgerðarinnar)
- Samhæfingarstöðin (samhæfing aðgerða)

Mikilvægt er að fulltrúar þessara aðila hafi samráð vegna samskipta við fjölmiðla meðan á aðgerðinni stendur og hugsanlega eftir að henni lýkur.

Samhæfingarstöð getur aðstoðað lögreglustjóra/aðgerðastjórn í samskiptum við fjölmiðla, í upphafi aðgerðar.

Upplýsingum til fjölmiðla er stýrt af AST.

Sé þess kostur skal ákveða stað þar sem fjölmiðlar geta komið og fengið upplýsingar.

Fjölmiðlum sem mætir á staðinn skal vísað á öruggan stað þar sem þeir fá upplýsingar og bíða þess að komast að vettvangi til myndatöku skv. ákvörðun lögreglustjóra hverju sinni.

Helstu verkefni tengd samskiptum við fjölmiðla:

- Tilnefna einn tengilið við fjölmiðla.
- Senda fréttatilkynningu til fjölmiðla eins fljótt og auðið er og síðan reglulega eftir því sem þurfa þykir.
- Ákvarða fasta tíma til að senda út upplýsingar um stöðu mála.
- Koma upplýsingum á framfæri til upplýsingaveitna meðal annars á erlendum tungumálum ef ástæða er til.

Aðgengi að vettvangi:

Aðgerðarstjóri í samráði við vettvangsstjórn tekur ákvörðun um aðgengi fjölmiðla að vettvangi meðan á björgunaraðgerðum og rannsóknarvinnu stendur. Fjölmiðlar sem fá aðgang að slysstað skulu vera í fylgd með fulltrúa vettvangsstjóra og skal fyllsta öryggis gætt. Tryggt skal að aðkoma fjölmiðla trúfli ekki aðgerðir og að öllum hlutaðeigandi aðilum sé tryggð fyllsta nærgætni.

Upplýsingar um afdrif þolenda:

Upplýsingar um afdrif þeirra, sem lenda í hópsslysi, eru á ábyrgð lögreglustjóra og skulu ekki veittar fjölmiðlum nema með vitund og samþykki eftirtalinna eftir því sem við á:

- Lögreglustjóra / aðgerðarstjóra.
- Samhæfingarstöðvarinnar.

5.10 Loftbrú

Eftir að Neyðarlínan hefur boðað út skv. boðunaráætlun er Samhæfingarstöðin mönnuð. Þá setur neyðarvörður strax í gang undirbúning loftbrúar sem Samhæfingarstöðin tekur við þegar hún hefur verið mönnuð. Samhæfingarstöðin leitar m.a. eftir upplýsingum frá AST um þörf á björgum til að senda með loftbrúnni á slysstað. Þegar loftbrú er komin í gang sér Isavia maður í Samhæfingarstöðinni um samskipti við vélina í gegnum flugstjórn og turn á Egilsstöðum. Turninn á Egilsstöðum tilkynnir AST um brottfarir sjúkraflugs frá Egilsstöðum og Isavia maður í Samhæfingarstöðinni leitar upplýsinga um ástand sjúklinga í gegnum flugmann vélarinnar.

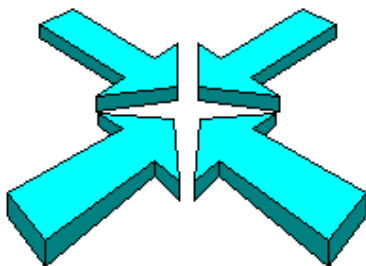
6 STARFSSVÆÐI

Í þessum kafla er fjallað um starfssvæðin sem þarf að skipuleggja þegar tekist er á við afleiðingar skriðufalls. Það er ljóst að ef ekki er um að ræða atburð, þar sem skriðufall hefur fallið, mun ekki verða þörf á að virkja öll starfssvæðin. Engu að síður þarf að gera ráð fyrir þeim í skipulaginu og frekar að virkja þau frá upphafi og síðan að loka þeim ef ekki reynist þörf fyrir þau en að ætla að ákveða í miðri aðgerð hvað á að virkja og hvað ekki.

Einnig er hér fjallað um verkefni og lokanir sem ekki er hægt að setja niður sem ákveðið starfssvæði.

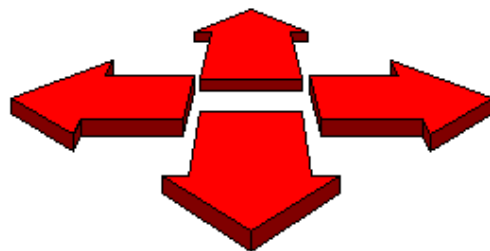
ATH: Hér er annarsvegar rætt um rýmingu eingöngu og hinsvegar ef skriða hefur fallið

Starfssvæðum má skipta í tvo megin flokka. Söfnunarsvæði, sem ætluð eru þolendum óhappsins, og biðsvæði sem ætluð eru þeim björgum er bíða eftir verkefnum eða hafa lokið sínum verkefnum og bíða eftir því að vera leystar frá störfum. Um nánari skilgreiningar á starfssvæðum og verkefnum, sem nefnd eru í þessum kafla, vísast til vettvangsstjórnarheftis almannaavarna.



Söfnunarsvæði fyrir þolendur:

Söfnunarsvæði slasaðra (SSS)
Söfnunarsvæði látinna (SSL)
Söfnunarsvæði útsettra (SSÚ)
Söfnunarsvæði aðstandenda (SSA)



Biðsvæði fyrir bjargir:

Biðsvæði hjálparliðs (BH)
Biðsvæði tækja og búnaðar (BTB)
Biðsvæði flutningstækja (BF)

6.1 MÓTTÖKUSTAÐUR BJARGA (MÓT)

Starfsemi: Staður þar sem bjargir tilkynna sig til skráningar inn á svæðið í verkefni, ýmist með því að mæta á staðinn eða tilkynna sig í gegnum fjarskipti og fá staðfestingu á ákvörðunarstað.

Staðsetning :

- 1) Björgunarmiðstöðin Egilsstöðum.
- 2) Ferjuplan á Seyðisfirði
- 2) Annað eftir ákvörðun vettvangsstjóra eða flutningastjóra.

Verkbáttastjóri: Flutningastjóri

Hverjir sinna:

Austan: Lögreglan á Austurlandi
Svæðisstjórn björgunarsveita - svæði 13

Kortatákn:

MÓT

6.2 BIÐSVÆÐI Á VETTVANGI (BF, BH og BTB)

Starfsemi: Staðir sem bjargir bíða á þangað til þeim hefur verið úthlutað í verkefni eða á meðan þær eru í hvíld. Þaðan eru bjargir sendar í verkefni samkvæmt fyriræmum vettvangsstjóra. Halda þarf skrá um allar bjargir í samvinnu við Móttöku. Biðsvæði geta verið innan eða utan við ytri lokun (innri- eða ytri- biðsvæði).

Staðsetning:

- 1) Ferjuplan
- 2) Annað eftir ákvörðun vettvangsstjóra eða flutningastjóra.

Verkbáttastjóri: Flutningastjóri

Hverjir sinna:

Lögreglan á Austurlandi
Svæðisstjórn björgunarsveita - svæði 13

Kortatákn:

Biðsvæði
flutningstækja

BF

|

Biðsvæði
hjálparliðs

BH

|

Biðsvæði
tækja og búnaðar

BTB

|

6.3 Rýmingarsvæði

Starfsemi: Húsnæði, svæði, hverfi eða bæjarhluta sem hefur verið skilgreint sem rýmingarsvæði

Stjórnandi: Björgunarstjóri

Aðrir stjórnendur: Vettvangsstjóri getur skipað undirstjórnendum að fylgja eftir rýmingu á einstaka hlutum rýmingarsvæðis.

Hverjir sinna: Lögregla
Björgunarsveitir

Verkefni og verkaskipting

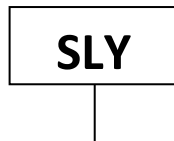
Eftirfylgni rýmingar: Lögregla

Kortatákn: Útlínur rýmingar svæða teiknaðar inn á kort

6.4 Slysstaður (SLY)

Starfsemi:	Björgun fólks úr hættu, bráðaflokkun, umönnun og undirbúningur fyrir flutning á söfnunarsvæði slasaðra til frekari greiningar og skráningar, slökkvistörf og eldvarnir, mengunarvarnir, leit umhverfis vettvang og hreinsunarstörf.
Staðsetning:	Staðurinn þar sem skriða fer yfir og næsta nágrenni. Afmarkast oft af innri lokun.
Verkþáttastjóri:	Björgunarstjóri
Aðrir stjórnendur:	Þegar yfirmaður greiningarsveitar heilbrigðisstofnunar mætir á slysstað gefur hann sig fram við björgunarstjóra og tekur yfir stjórnun á bráðaflokkun og forgangsröðun vegna flutnings á söfnunarsvæði slasaðra SSS.
Hverjir sinna:	Greiningarsveit heilbrigðisstofnunar Rauði krossinn Björgunarsveitir Lögreglan Slökkvilið

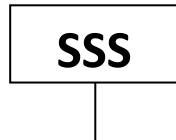
Kortatákn:



6.5 Söfnunarsvæði slasaðra (SSS)

Starfsemi:	Staður sem slösuðum er safnað á til greiningar, skráningar, umönnunar og forgangsröðunar til flutnings. Þar fer einnig fram hleðsla og afhleðsla sjúkrabifreiða. Gefa þarf fyrirmæli um ákvörðunarstað og eftirlit í flutningi og koma á fjarskiptasambandi við slysstað og sjúkrahús.
Staðsetning:	Íþróttasalur/félagsheimili á Seyðisfirði, HSA Egilsstöðum og komusalur á Egilsstaðaflugvelli
Verkpáttastjóri:	Aðhlyningarstjóri
Aðrir stjórnendur:	Yfirmaður greiningarsveitar heilbrigðisstofnunar stjórnar greiningu, læknisfræðilegri meðferð og forgangsröðun á söfnunarsvæði slasaðra SSS.
Hverjir sinna:	Greiningarsveit heilbrigðisstofnunar Sjúkraflutningsmenn (bráðatæknar) Sjúkraflokkar björgunarsveita Rauði krossinn

Kortatákn:



6.6 Söfnunarsvæði látinna (SSL)

Starfsemi: Staður þar sem líkum eða líkamshlutum er safnað, kennsl, skráning og skýrslugerð fer fram.

Staðsetning: Vörugeymsla Austfars ehf og Blue Water, Fjarðargötu 8 og til vara er Fjarðargata 10.

Verkbáttastjóri: Gæslustjóri

Hverjir sinna: Lögreglan

Kennslanefnd ríkislögreglustjórans

Kortatákn

SSL



6.7 GÆSLUSTÖRF Á VETTVANGI

Starfsemi: Lokun svæða fyrir umferð, verndun vettvangs og gæsla eftir þörfum á starfssvæðum og biðsvæðum, skipulagning á umferðarstjórn og umsjón með Söfnunarsvæði látinna.

Verkþáttastjóri: Gæslustjóri

Lokanir : YL Við Langatanga eða Borgarfjarðarveg / Seyðisfjarðarvegur

IL Skaðasvæði ef skriða fellur

Hverjir sinna: Lögreglan á Austurlandi
Björgunarsveitir

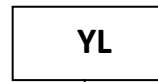
Kortatákn:

Innri lokun



Afmarkar þau svæði sem eru algjörlega lokuð öðrum en neyðarþjónustuaðilum.

Ytri lokun



Afmarkar umráða- og starfssvæði vettvangsstjórnar.

6.8 FJÖLDAHJÁLPARSTÖÐVAR (FHS)

Starfsemi: Fyrirfram skilgreindar fjöldahjálparstöðvar eru virkjaðar við rýmingu. Þar fer fram skráning og hýsing þolenda rýmingar samkvæmt skipulagi Rauða kross Íslands. Rauði krossinn sér um að opna fjöldahjálparstöðvarnar en þær eru starfræktar á neyðartímum til að bjóða þolendum náttúruhamfara og annarra alvarlegra atburða öruggt skjól. Þar er þeim séð fyrir helstu grunnþörfum svo sem mat, fatnaði og húsaskjóli. Þeir sem geta leitað til ættingja eða vina þurfa fyrst að mæta í fjöldahjálparstöð til skráningar. Í fjöldahjálparstöðvum er einnig gert ráð fyrir að í boði sé ýmis frekari þjónusta, svo sem skyndihjálp, sálrænn stuðningur, ráðgjöf og upplýsingar. Á vefsíðu Rauða krossins er hægt að nálgast upplýsingar um staðsetningar fjöldahjálparstöðva og þær eru einnig merktar inn á gagnvirkri korti hjá AST. Í töflu 2. eru upplýsingar um þau húsnaði sem taka við meiri fjölda en hefðbundin skólahúsnaði, svo sem íþróttamannvirki og verslunarkjarnar. En einnig er þar Harpa sem mun nýtast sem söfnunarsvæði, til þess að flytja fólk á þá fjöldahjálparstöð sem verður opnuð. Komi til þess að rýma þurfi stór svæði og ef fjöldahjálparstöðvar eru innan rýmingarsvæðis er sú fjöldahjálparstöð sem næst er rýmingarsvæðinu virkjuð.

Staðsetning : Herðubreið félagsheimili/Íþróttahús

Aðrar FHS:	Egilsstaðir	Egilsstaðaskóli
	Reyðarfjörður	Reyðarfjarðarskóli
	Eskifjörður	Eskifjarðarskóli
	Norðfjörður	Nesskóli
	Fáskrúðsfjörður	Fáskrúðsfjarðarskóli

Ábyrgð: Aðgerðarstjórn

Stjórnandi: Stjórnandi tilnefndur af Rauða krossinum

Hverjir sinna: Skráning og sameining aðstandenda: Rauði krossinn
Sálrænn stuðningur / áfallahjálp: Rauði krossinn

Kortatákn:

FHS

6.9 TALNING / SKRÁNING

Starfsemi: Talning og staðsetning þolenda í skriðufalli. Hafa yfirsýn um hvar þolendur eru á hverjum tíma. Gæslustjóri eða fulltrúi hans sér um að taka saman tölur frá talningapóstum og upplýsa VST og AST um fjölda og staðsetningu.

Staðsetningar:

Óvissustig: Í Herðubreið eða Fjöldahjálparstöð á Egilsstöðum, í rýmingu

Hættustig: Í Herðubreið eða Fjöldahjálparstöð á Egilsstöðum, í rýmingu

Neyðarstig: Talið á slyssað (bráðaflokkun), inn og út af söfnunarsvæðum
Ef skriðað (SSS og SSL)

hefur fallið Afrifa bráðaflokkunarspjalds skilin eftir þegar viðkomandi fer úr af SSS. RKÍ sér um skráningu í Herðubreið og eða í Fjöldahjálparstöð á Egilsstöðum, þeirra sem koma sér sjálfir á annan hvorn staðinn og eru ekki þolendur í skriðunni en þurfa að rýma húsnæði sitt.

Verkbáttarstjóri:**Gæslustjóri / Fjöldahjálparstjóri****Hverjir sinna:**

Lögreglan / Björgunarsveitir á söfnunarsvæðum (SSS og SSL)

Rauði krossinn í Fjöldahjálparstöðvum

Kortatákn:**TALNING**

Rauði krossinn á Íslandi sér um skráningar í FHS og dvalarstöðum þolenda eftir rýmingu. Ef fólk er flutt í annað umdæmi er mikilvægt að talning fari fram á viðkomustað í fjöldahjálparstöðvar á Egilsstöðum eða öðrum stöðum á Austurlandi og skrá verður upplýsingar um hvert fólk fer af talningasvæði. Skráning fer fram í fjöldahjálparstöðvum og eða í 1717.

Á slyssað

Þar fer fram bráðaflokkun og í því kerfi eru þolendur taldir eftir bráðaflokkun og gefur þetta fyrstu upplýsingar um ástand þolenda á slyssað. Björgunarsveitir kemur þessum upplýsingum til Gæslustjóra og/eða VST

Á söfnunarsvæði slasaðra (SSS)

Þar er talið inn og út af svæðinu.

Á söfnunarsvæði látinna (SSL)

Þar fer fram skráning á látnum og líkamshlutum.

Af svæðinu

Þegar þolendur fara út af SSS (á sjúkrastofnanir eða önnur söfnunarsvæði utan VST) skilja þeir eftir afrifur greiningarspjalda. Talningamenn skrá á afrifuna hvert viðkomandi verður fluttur.

Það er hlutverk VST í samvinnu við SST að vinna úr skráningum og *tryggja að vitað sé um alla sem í slysinu lentu þegar aðgerðum er lokið.*

Fjöldahjálparstöðvar og Herðubreið

Rauði krossinn sér um skráningar í Fjöldahjálparstöðvum og þeirra sem mæta sjálfir í Herðubreið á Seyðisfirði við rýmingu. . Þar er skráð hvert fólk fer til dvalar meðan á rýmingu stendur. Dvalarstaður getur verið hvort heldur heimili á öruggu svæði á Seyðisfirði eða FHS á Egilsstöðum. Ef fólk er flutt í annað byggðalag eða í annað umdæmi

7 RÝMINGARÁÆTLUN

Tengill á hættumat veðurstofunnar,

https://www.vedur.is/gogn/snjoflod/haettumat/se/mbl_seydisfj_endursk_hmat_skuldarl_budara_2_0210319_loka_med_korti.pdf

7.1 Rýmingarreitir**Svæði 4 stig 2**

Strandarvegur 35, 37, 39 og utar

Norðursíld**Svæði 5 stig 1**

Strandarvegur 23, 25, 27, 29, 31, 33

Strandasíld**Svæði 6 stig 2**

Strandarvegur 21, 13, 1 til 11 1 til og með 31

Hafnargata 57, 52a, 47

Frá frystihúsi að Strandasíld**Svæði 7a Stig**

Hafnargata 24a, 28b, 32b, 40, 40b, 42, 42b, 44, 44b, 46, 46b

25, 29, 33, 37, 41, 43

Frá Sæbóli Björgunarsveitarhúsi að Frystihúsi**Svæði 7b Stig 1**

Hafnargata 10, 10a, 12, 14, 16, 16b, 16c, 18, 18b, 18c, 20, 24a, 28b

Frá Búðará út fyrir björgunarsveitarhús**Svæði 8 stig 1**

Austurvegur 44, 44b, 46, 48, 48b, 50, 52, 54, 56

Fossgata 4, 5, 7

Frá Búðará neðan Fossgötu um Austurveg miðjan að Skaftfelli**Svæði 9 stig 2**

Hafnargata 2a

Austurvegur 47, 49, 51, 53, 55

Frá Búðará un Austurveg neðan götu niður milli Orkunar og Póstsins. Upp fyrir Brekkugötu 5 og eftir Múlavegi efri hluta að Dagmálalæk**Svæði 10 stig 3**

Hafnargata 2, 4a, 4, 6

Frá Búðará inn fyrir Póstinn**Svæði 11 stig 1**

Botnahlið utan hús nr. 5

Baugsvetur 5

Austurvegur 36, 38b, 40, 40b, 42, 42b

Skaftfell inn fyrir Austurveg 36 þaðan upp milli Baugsvegs 5 að Botnahlið 2**Svæði 12 stig 2**

Brattahlið 8, 10 / 1, 3, 5

Baugsvetur 1, 3 / 4, 6

Austurvegur 34

Hafnargata 2a, Austurvegur 34, Baugsvetur 1, 3 og 4 Brattahlið 5, 8, 10

Svæði 13 stig 3

Brekkuvegur 3, 5

Austurvegur 32

Hafnargata 2

Hafnargata 2, Austurvegur 32, Brekkugata 3, 5

Svæði 14 stig 1.

Botnahlið 2, 4, 6, 8, 10, 12, 14, 16, 28, 30, 32

5, 7, 9, 11, 13, 15, 17, 19, 21, 23, 27, 29, 31, 33, 35

Múlavegur nr: 37

Botnahliðin öll ásamt Múlavegi 37

Svæði 15 stig 2

Brattahlið 1, 3, 5, 2, 4, 6, 8, 10

Brekkuvegur 3, 4, 5, 7

Múlavegur 3, 5, 7, 9, 11, 13, 15, 17, 19, 21, 23, 25, 27, 29, 31, 33, 35, 37, 39, 41, 51, 53, 55, 57,
59

Brattahlið 1 til og með 6. Múlavegur efri hluti inn fyrir Dagmálalæk

Svæði 16 stig 3

Múlavegur 2, 4, 6, 8, 10, 12, 14, 16, 18, 20, 22, 24, 26, 28, 30, 32, 34, 36, 40

Túngata 2, 4, 6, 8, 10, 12, 14, 16 / 9, 11, 13, 15, 17, 19, 21, 23, 25

Miðtún 2, 4, 6, 8, 10 / 1, 3, 5, 7, 9

Austurvegur 22, 30, 32

Múlavegur neðan götu ásamt Túngötu, Miðtúni og Austurvegur 22, 29 og 30

7.2 I stigs rýming og reitir aurflóð

<p>I . Stig rýming Reitur nr: 5</p> <p>Strandvegur 23 til og með 33 Strandasíld</p>	<p>I . Stig rýming Reitur nr: 7a</p> <p>Hafnargata 24 til og með 46b Frá Björgunarsveitarhúsi að Frystihúsi</p>
<p>I . Stig rýming Reitur nr: 7b</p> <p>Hafnargata 10 til og með 28b Frá Búðará út fyrir Björgunarsveit</p>	<p>I . Stig rýming Reitur nr: 8</p> <p>Hafnargata 24 til og með 46b Frá Björgunarsveitarhúsi að Frystihúsi</p>
<p>I . Stig rýming Reitur nr: 11</p> <p>Brattahlíð 5, 8 og 10 Baugsvegur 5 Austurvegur 36 til og með 46b Skaftfell inn fyrir Austurveg 36 þaðan upp milli Baugsvogs 5 að Botnahlíð 2</p>	<p>I . Stig rýming Reitur nr: 14</p> <p>Botnahlíð ÖLL ásamt Múlaveg 37 Botnahliðin öll ásamt Múlavegi 37</p>
<p>I . Stig rýming Reitur nr: 7b</p> <p>Hafnargata 10 til og með 28b Frá Búðará út fyrir Björgunarsveit</p>	

Sjá kort í kafla 10

7.3 II stigs rýming og reitir aurflóð

<p style="text-align: center;">II . Stig rýming Reitur nr: 4</p> <p style="text-align: center;">Strandvegur 35 til og með 39</p> <p style="text-align: center;">Norðursíld</p>	<p style="text-align: center;">II . Stig rýming Reitur nr: 6</p> <p style="text-align: center;">Strandarvegur 1 til og með 31 Hafnargata 47, 52a, 57 Frá frystihúsi að Hafsíld</p>
<p style="text-align: center;">II . Stig rýming Reitur nr: 9</p> <p style="text-align: center;">Hafnargata 2a Austurgata 47 til og með 55</p> <p>Frá Búðará un Austurveg neðan götu niður milli Orkunar og Póstsins. Upp fyrir Brekkugötu 5 og eftir Múlavegi efri hluta að Dagmálalæk</p>	<p style="text-align: center;">II . Stig rýming Reitur nr: 12</p> <p style="text-align: center;">Brattahlið 8, 10 / 1, 3, 5, Baugsvegur 1, 3 / 4, 6 Austurvegur 34</p> <p>Hafnargata 2a, Austurvegur 34, Baugsvegur 1, 3 og 4 Brattahlið 5, 8, 10</p>
<p style="text-align: center;">II . Stig rýming Reitur nr: 15</p> <p style="text-align: center;">Brattahlið 1, 3, 5, 2, 4, 6, 8, 10 Brekkuvegur 3, 4, 5, 7 Múlavegur 3 til og með 59</p> <p>Brattahlið 1 til og með 6. Múlavegur efri hluti inn fyrir Dagmálalæk</p>	

Sjá kort í kafla 10

7.4 III stigs rýming og reitir aurflóð

<p style="text-align: center;">III . Stig rýming Reitur nr: 10</p> <p style="text-align: center;">Hafnargata 2, 4a, 4, 6</p> <p style="text-align: center;">Frá Búðará inn fyrir Póstinn</p>	<p style="text-align: center;">III . Stig rýming Reitur nr: 13</p> <p style="text-align: center;">Brekkuvegur 3, 5 Austurvegur 32 Hafnargata 2</p> <p style="text-align: center;">Hafnargata 2, Austurvegur 32, Brekkugata 3, 5</p>
<p style="text-align: center;">III . Stig rýming Reitur nr: 16</p> <p>Múlavegur 2 til o g með 40 Túngata Túngatan öll Miðtún Miðtúnið allt Austurvegur 22, 30, 32</p> <p>Múlavegur neðan götu ásamt Túngötu, Miðtúni og Austurvegur 22, 29 og 30</p>	

Sjá kort í kafla 10

8 VERKEFNI VIÐBRAGÐSAÐILA.

Í þessum kafla er verkefnum þeirra, sem skyldum hafa að gegna í hópslysaáætlun fyrir umdæmi lögreglustjórans á Austurlandi gerð skil. Nauðsynlegt er að allir þekki og skilji sín verkefni. Allir aðilar, sem hér hafa hlutverk, skulu útbúa gátlista byggða á þessum verkefnum.

Viðbragðsaðilar

8.1	NEYÐARLÍNAN 112	ERROR! BOOKMARK NOT DEFINED.
8.2	FJARSKIPTAMIÐSTÖÐ RÍKISLÖGREGLUSTJÓRA	ERROR! BOOKMARK NOT DEFINED.
8.3	ALMANNAVARNADEILD RÍKISLÖGREGLUSTJÓRA	ERROR! BOOKMARK NOT DEFINED.
8.4	SAMHÆFINGARSTÖÐIN	ERROR! BOOKMARK NOT DEFINED.
8.5	LÖGREGLAN Á AUSTURLANDI	ERROR! BOOKMARK NOT DEFINED.
8.6	AÐGERÐARSTJÓRN	ERROR! BOOKMARK NOT DEFINED.
8.7	BRUNAVARNIR Á AUSTURLANDI (SEYÐISFJÖRÐUR)	ERROR! BOOKMARK NOT DEFINED.
8.8	BRUNAVARNIR Á AUSTURLANDI (EGILSSTAÐIR)	ERROR! BOOKMARK NOT DEFINED.
8.9	SLÖKKVILID FJARÐARBYGGÐAR	ERROR! BOOKMARK NOT DEFINED.
8.10	SJÚKRABÍLAR Í MÚLAÞINGI (SEYÐISFJÖRÐUR OG EGILSSTAÐIR)	ERROR! BOOKMARK NOT DEFINED.
8.11	SJÚKRABÍLAR Í FJARÐARBYGGÐ	ERROR! BOOKMARK NOT DEFINED.
8.12	HEILBRIGÐISSTOFNUN AUSTURLANDS (HSA)	ERROR! BOOKMARK NOT DEFINED.
8.13	HEILBRIGÐISSTOFNUN AUSTURLANDS (SEYÐISFIRÐI)	ERROR! BOOKMARK NOT DEFINED.
8.14	LANDSSTJÓRN BJÖRGUNARSVEITA	ERROR! BOOKMARK NOT DEFINED.
8.15	SVÆÐISSTJÓRN BJÖRGUNARSVEITA SVÆÐI 13	ERROR! BOOKMARK NOT DEFINED.
8.16	BJÖRGUNARSVEITIN ÍSÓLFUR SEYÐISFIRÐI	ERROR! BOOKMARK NOT DEFINED.
8.17	BJÖRGUNARSVEITIR Á SVÆÐI 13	ERROR! BOOKMARK NOT DEFINED.
8.18	RAUÐI KROSSINN NEYÐARMIÐSTÖÐ RKÍ.	ERROR! BOOKMARK NOT DEFINED.
8.19	RAUÐI KROSSINN MÚLASÝSLUDEILD	ERROR! BOOKMARK NOT DEFINED.
8.20	SVEITARFÉLAGIÐ MÚLAÞING	ERROR! BOOKMARK NOT DEFINED.
8.21	VEGAGERÐIN	ERROR! BOOKMARK NOT DEFINED.
8.22	FJARSKIPTAFYRIRTÆKI - VEITUFYRIRTÆKI	ERROR! BOOKMARK NOT DEFINED.
8.23	LANDHELGISGÆSLAN	ERROR! BOOKMARK NOT DEFINED.

8.1 Neyðarlínan 112

ÓVISSUSTIG

Samkvæmt beiðni frá almannavarnadeild RLS eða Lögreglustjóranum á Austurlandi er boðað samkvæmt boðunaráætlun viðbragðsaðila í kafla 4

Óvissustig – Skriðufall í Seyðisfirði

Senda starfsmann í SST ef virkjað

Senda út svæðisbundnar SMS tilkynningar samkvæmt beiðni almannavarnadeildar RLS

HÆTTUSTIG

Samkvæmt beiðni frá almannavarnadeild RLS eða Lögreglustjóranum á Austurlandi er boðað samkvæmt boðunaráætlun viðbragðsaðila í kafla 4

Hættustig – Skriðufall í Seyðisfirði

Senda starfsmann í SST ef virkjað

Senda út svæðisbundnar SMS tilkynningar samkvæmt beiðni almannavarnadeildar RLS

NEYÐARSTIG

Samkvæmt beiðni frá almannavarnadeild RLS eða Lögreglustjóranum á Austurlandi er boðað samkvæmt boðunaráætlun viðbragðsaðila í kafla 4

Neyðarstig – Skriðufall í Seyðisfirði

Senda starfsmann í SST ef virkjað

Senda út svæðisbundnar SMS tilkynningar samkvæmt beiðni almannavarnadeildar RLS

8.2 Fjarskiptamiðstöð ríkislögreglustjóra

Upphafstalhópur er Blár 7 – 0 þar til fyrirmæli eru gefin um annað

ÓVISSUSTIG

Fer yfir þau verkefni sem henni eru ætluð á hættu og neyðarstigi og tryggir að lágmarks viðbúnaður sé fyrir hendi til að sinna þeim

HÆTTUSTIG

1. Fer yfir þau verkefni sem henni eru ætluð á hættu og neyðarstigi og tryggir að lágmarks viðbúnaður sé fyrir hendi til að sinna þeim
2. Mannar starfsstöð FML í Samhæfingarstöðinni
3. Stýrir lögreglumönnum á umferðar- og lokanapósta samkv. beiðni AST eða SST

NEYÐARSTIG

1. Fer yfir þau verkefni sem henni eru ætluð á hættu og neyðarstigi og tryggir að lágmarks viðbúnaður sé fyrir hendi til að sinna þeim
2. Mannar starfsstöð FML í Samhæfingarstöðinni.
3. Stýrir lögreglumönnum á umferðar- og lokanapósta samkv. beiðni AST eða SST

8.3 Almannaþarnadeild Ríkislögreglustjóra

ÓVISSUSTIG

1. Bakvakt fylgist með stöðu mála og metur í samráði við AST og vísindamenn hvort hækka þurfi almannaþarnastig
2. Bakvakt upplýsir aðra starfsmenn AVD og aðra eins og þörf er á
3. Gefur út viðvararnir og leiðbeiningar til almennings eins og efni eru til, í samráði við viðkomandi AST
4. Fer yfir þau verkefni sem henni eru ætluð á hættu og neyðarstigi og tryggir að lágmarks viðbúnaður sé fyrir hendi til að sinna þeim
5. Kallar vísindaráð almannaþarna saman eftir þörfum
6. Framkvæmir:
 - Gagna og upplýsingasöfnun um þróun hættunnar í samvinnu við vísindastofnanir
 - Heldur sambandi við AST og almannaþarnanefndir
 - Kannar fjarskiptaleiðir
 - Veitir ráðgjöf vegna viðbúnaðar

HÆTTUSTIG

1. Fylgist með stöðu mála og metur í samráði við AST hvort hækka þurfi viðbragðsstig
2. Virkjar SST og starfar þar

NEYÐARSTIG

1. Fylgist með stöðu mála og metur í samráði við AST hvort hækka þurfi viðbragðsstig
2. Virkjar SST og starfar þar

8.4 Samhæfingarstöðin

ÓVISSUSTIG

1. Almannaþingardeild sinnir verkefnum SST á óvissustigi

HÆTTUSTIG

1. Koma á samskiptum við AST
2. Kalla vísindaráð almannaþinganna til fundar
3. Kanna getu sjúkrahúsanna
4. Kanna virkni fjöldahjálpar og SSA
5. Kanna hjá AST hugsanlega þörf á frekari björgum m.v. eðli atburðar
6. Umsjón með virkjuðum björgum utan umdæmis
7. Athuguð þörf á frekari aðgerðum í samvinnu við AST
8. Gefa út viðvaranir og leiðbeiningar til almennings í samvinnu við AST
9. Metur ástandið í samvinnu við jarðvísindamenn og stofnanir

NEYÐARSTIG

1. Koma á samskiptum við AST
2. Kalla vísindaráð almannaþinganna til fundar
3. Halda uppi virku sambandi við AST (Vestmannaeyjum)
4. Skipuleggja stuðning við AST og útvega bjargir utan umdæmis skv. beiðni hverju sinni
5. Skipuleggja og stjórna flutningi þolenda milli umdæma
6. Sjá um heildarstjórn og -samhæfingu aðgerða á milli umdæma sem m.a. felst í því að halda uppi virku sambandi við:
 - a. Höfuðstöðvar þeirra viðbragðsaðila sem eru við störf
 - b. Þær fjöldahjálpastöðvar sem virkjaðar eru utan umdæmis
 - c. Þau sjúkrahús sem taka á móti slösuðum.
 - d. Þær ríkisstofnanir sem veita aðstoð
7. Er bakland AST

8.5 Lögreglan á Austurlandi

Upphafstalhópur er Blár 7 – 0 þar til fyrirmæli eru gefin um annað

ÓVISSUSTIG

1. Fer yfir þau verkefni sem henni eru ætluð á hættu- og neyðarstigi og tryggir að lágmarks viðbúnaður sé fyrir hendi til að sinna þeim
2. Aflar upplýsinga af hvers völdum hætta er yfirvofandi
3. Kannar ástand samgöngu- og flutningsleiða
4. Upplýsir yfirlögregluþjón sem upplýsir lögreglustjóra
5. Upplýsir Björgunarsveitir
6. Fer yfir viðbragðsáætlun

HÆTTUSTIG

1. Upplýsir yfirlögregluþjón um ástand
2. Fer yfir þau verkefni sem henni eru ætluð á hættu- og neyðarstigi og tryggir að lágmarks viðbúnaður sé fyrir hendi til að sinna þeim
3. Lögreglustjóri og yfirlögregluþjónn starfa í AST
4. Lögreglustjóri skipar vettvangsstjóra frá lögreglu
5. Sinnir verndun starfssvæða, lokunum og setur upp umferðarskipulag

NEYÐARSTIG

1. Upplýsir yfirlögregluþjón um ástand
2. Setur sig í samband við AST varðandi aðstoð við rýmingu
3. Lögreglustjóri og yfirlögregluþjónn starfa í AST
4. Lögreglustjóri skipar vettvangsstjóra frá lögreglu
5. Sinnir verndun starfssvæða, lokunum og setur upp umferðarskipulag

Lögreglustöðin Á Seyðisfirði lokar eftir atvikum;

Lögreglustöðin Á Egilsstöðum lokar eftir atvikum;

8.6 Aðgerðarstjórn

Upphafstalhópur er Blár 7 – 0 þar til fyrirmæli eru gefin um annað

ÓVISSUSTIG

1. Fylgist með framvindu og er tilbúin að virkja AST ef þörf krefur
2. Fer yfir þau verkefni sem henni eru ætluð á hættu og neyðarstigi og tryggir að lágmarks viðbúnaður sé fyrir hendi til að sinna þeim
3. Upplýsir Almannaþingardeild ef AST er mætt til starfa

HÆTTUSTIG

1. AST virkjuð, stjórn og samhæfing heildaraðgerða innan umdæmis Lögreglunnar á Austurlandi
2. Skipar fólk í: símsvörun, skráningu, almenna ritvinnslu og meðferð upplýsinga og fjarskipti
3. Tryggir samskipti við SSA
4. Að allur viðbúnaður sé með þeim hætti að grípa megi tafarlaust til hættu- eða neyðarstigs
5. Að þeir sem sæti eiga í AST yfirgefi ekki svæði sitt án þess að varamenn þeirra séu tiltækir
6. Að þeir sem sæti eiga í AST þekki skipulag almannavarna, hlutverk sitt innan þess og ákvæði séráætlunar þessarar
7. Að upplýsingar séu fyrir hendi um mannamót
8. Að björgunarsveitir, lögregla, slökkvilið og heilsugæsla viti um hlutverk sitt á hættu- og neyðarstigi og séu með búnað og gögn í því lagi sem séráætlun þessi gerir ráð fyrir
9. Undirbýr rýmingu ef svo ber undir

NEYÐARSTIG

1. AST virkjuð, stjórn og samhæfing heildaraðgerða innan umdæmis Lögreglunnar á Austurlandi. SÁBF
2. Skipar fólk í: símsvörun, skráningu, almenna ritvinnslu og meðferð upplýsinga og fjarskipti
3. Tryggir samskipti við SSA
4. Að allur viðbúnaður sé með þeim hætti að grípa megi tafarlaust til hættu- eða neyðarstigs
5. Að þeir sem sæti eiga í AST yfirgefi ekki svæði sitt án þess að varamenn þeirra séu tiltækir
6. Að þeir sem sæti eiga í AST þekki skipulag almannavarna, hlutverk sitt innan þess og ákvæði séráætlunar þessarar
7. Að upplýsingar séu fyrir hendi um mannamót og ferðir utan alfaraleiða meðan óvissustig varir
8. Að björgunarsveitir, lögregla, slökkvilið og heilsugæsla viti um hlutverk sitt á hættu- og neyðarstigi og séu með búnað og gögn í því lagi sem séráætlun þessi gerir ráð fyrir
9. Fela Samhæfingarstöðinni að gefa út fyrstu fréttatilkynningu og sjá um fyrstu samskipti við fjölmiðla

8.7 Brunavarnir á Austurlandi (Seyðisfjörður)

Upphafstalhópur er Blár 7 – 0 þar til fyrirmæli eru gefin um annað

ÓVISSUSTIG

1. Fer yfir þau verkefni sem því eru ætluð á hættu og neyðarstigi og tryggir að lágmarks viðbúnaður sé fyrir hendi til að sinna þeim
2. Tryggja að slökkvibifreiðar og annarra björgunarbúnaður sé tiltækur ef á þarf að halda
3. Skipar björgunarstjóra í samráði við slökkviliðsstjóra

HÆTTUSTIG

1. Mæta á slökkvistöð
2. Skipar fulltrúa í VST sem fer og gefur sig fram við VST
3. Opnar talstöðvasamband á Tetra talhóp **Blár 7-0** og bíða frekari fyrirmæla
4. Skipa björgunarstjóra í samráði við slökkviliðsstjóra
5. Þegar fjarskiptaskipulag hefur verið virkjað er vinnutalhópur björgunarstjóra Blár 2-1
6. Fer yfir þau verkefni sem því eru ætluð á hættu og neyðarstigi og tryggir að lágmarks viðbúnaður sé fyrir hendi til að sinna þeim
7. Tryggja að slökkvibifreiðar og annarra björgunarbúnaður sé tiltækur ef á þarf að halda

NEYÐARSTIG

1. Mæta á slökkvistöð
2. Skipar fulltrúa í VST sem fer og gefur sig fram við VST
3. Opnar talstöðvasamband á Tetra talhóp **Blár 7-0** og bíða frekari fyrirmæla
4. Skipa björgunarstjóra í samráði við slökkviliðsstjóra
5. Þegar fjarskiptaskipulag hefur verið virkjað er vinnutalhópur björgunarstjóra Blár 2-1
6. Fer yfir þau verkefni sem því eru ætluð á hættu og neyðarstigi og tryggir að lágmarks viðbúnaður sé fyrir hendi til að sinna þeim
7. Tryggja að slökkvibifreiðar og annarra björgunarbúnaður sé tiltækur ef á þarf að halda

8.8 Brunavarnir á Austurlandi (Egilsstaðir)

Upphafstalhópur er Blár 7 – 0 þar til fyrirmæli eru gefin um annað

ÓVISSUSTIG

1. Slökkviliðsstjóri eða staðgengill hans fer í stjórnstöð aðgerðastjórnar (AST) ef við á. (Björgunarsveitarhús Egilsstöðum.)
2. Tilnefnir björgunarstjóra í samráði við liðið á Seyðisfirði
3. Opnar talstöðvasamband á Tetra talhóp **Blár 7-0** og bíða frekari fyrirmæla
4. Sendir það lið á staðinn sem þarf miðað við aðstæður til aðstoðar heimaliði

HÆTTUSTIG

1. Slökkviliðsstjóri eða staðgengill hans fer í stjórnstöð aðgerðastjórnar ef við á (Björgunarsveitarhús Egilsstöðum)
2. Tilnefnir björgunarstjóra í samráði við slökkvilið á Seyðisfirði
3. Opnar talstöðvasamband á Tetra talhóp **Blár 7-0** og bíða frekari fyrirmæla
4. Fer yfir þau verkefni sem því eru ætluð á hættu og neyðarstigi og tryggir að lágmarks viðbúnaður sé fyrir hendi til að sinna þeim
5. Sendir það lið á staðinn sem þarf miðað við aðstæður.
6. Aðstoðar við rýmingar
7. Bregst við mengun, hindrar útbreiðslu og hreinsar upp

NEYÐARSTIG

1. Slökkviliðsstjóri eða staðgengill hans fer í stjórnstöð aðgerðastjórnar (AST) (Björgunarsveitarhús Egilsstöðum)
2. Tilnefnir björgunarstjóra í samráði við slökkvilið á Seyðisfirði
3. Opnar talstöðvasamband á Tetra talhóp **Blár 7-0** og bíða frekari fyrirmæla
4. Fer yfir þau verkefni sem því eru ætluð á hættu og neyðarstigi og tryggir að lágmarks viðbúnaður sé fyrir hendi til að sinna þeim
5. Tryggir að slökkvibifreiðar og annarra björgunarbúnaður sé tiltækur og sendir það lið á staðinn sem þarf til aðstoðar við rýmingu eða björgun fólks úr mannvirkjum
6. Sendir tæki og búnað og það lið á staðinn sem þarf til aðstoðar við rýmingar ef á þarf

8.9 Slökkvilið Fjarðarbyggðar

Upphafstalhópur er Blár 7 – 0 þar til fyrirmæli eru gefin um annað

ÓVISSUSTIG

Slökkvilið Fjarðarbyggðar hefur ekki hlutverk á óvissustigi

HÆTTUSTIG

1. Opnar talstöðvasamband á Tetra talhóp **Blár 7-0** og bíða frekari fyrirmæla
2. Er tilbúið að senda mannskap og búnað ef óskað er eftir

NEYÐARSTIG

3. Opnar talstöðvasamband á Tetra talhóp **Blár 7-0** og bíða frekari fyrirmæla
4. Er tilbúið að senda mannskap og búnað ef óskað er eftir

8.10 Sjúkrabílar í Múlaþingi (Seyðisfjörður og Egilsstaðir)

Upphafstalhópur er Blár 7 – 0 þar til fyrirmæli eru gefin um annað

ÓVISSUSTIG

SMS boðun í vaktsíma sjúkrabíls í Múlaþingi til undirbúnings mögulegs viðbragðs

HÆTTUSTIG

1. Opnar talstöðvasamband á Tetra talhóp **Blár 7-0** og bíða frekari fyrirmæla
2. Sjúkrabifreiðir gerðar tilbúnar til að aðstoða við forvirka rýmingu ef óskað er eftir

NEYÐARSTIG

1. Opnar talstöðvasamband á Tetra talhóp **Blár 7-0** og bíða frekari fyrirmæla
2. Sjúkrabifreiðar sendar á SSS
3. Sjúkrabifreiðar sendar á SSS til aðstoðar við undirbúning fyrir móttöku slasaðra eða aðstoða við rýmingu sjúkrahússins

8.11 Sjúkrabílar í Fjarðarbyggð

Upphafstalhópur er Blár 7 – 0 þar til fyriræli eru gefin um annað

ÓVISSUSTIG

SMS boðun í vakt síma sjúkrabíls í Fjarðarbyggð til undirbúnings mögulegs viðbragðs

HÆTTUSTIG

1. Opnar talstöðvasamband á Tetra talhóp **Blár 7-0** og bíða frekari fyriræla
2. Sjúkrabifreiðir gerðar tilbúna til að aðstoða ef óskað er eftir

NEYÐARSTIG

1. Opnar talstöðvasamband á Tetra talhóp **Blár 7-0** og bíða frekari fyriræla
2. Sjúkrabifreiðir gerðar tilbúna til að aðstoða ef óskað er eftir

8.12 Heilbrigðisstofnun Austurlands (HSA)

Upphafstalhópur er Blár 7 – 0 þar til fyrirmæli eru gefin um annað

ÓVISSUSTIG

1. Viðbragðstjórn HSA fær boðun.
2. Viðbragðstjórn HSA fer yfir þau verkefni sem henni eru ætluð á hættu og neyðarstigi, og tryggir að lágmarksviðbúnaður sé fyrir hendi til að sinna þeim. Undirbýr rýmingu og brottflutning sjúklinga.

HÆTTUSTIG

1. Vakthafandi heilsugæslulæknir á Seyðisfirði setur sig í samband við VST.
2. Greiningarsveit kölluð út, mætir á HSA Egilsstöðum og gerir kláran búnað. Fer á SSS og gerir klárt.
3. Viðbragðsstjórn HSA kölluð út. Virkjar innri viðbragðsáætlun HSA vegna undirbúnings á móttöku þolenda og hugsanlegrar rýmingar og brottflutnings sjúklinga.

NEYÐARSTIG

1. Heilsugæslulæknir á vakt á Seyðisfirði gefur sig fram við vettvangsstjóra.
2. Viðbragðsstjórn HSA kölluð út. Virkjar innri viðbragðsáætlun HSA vegna hópshlyss/skriðufalls og móttöku þolenda. Setur jafnframt af stað undirbúning varðandi rýmingu hjúkrunardeilda og brottflutning sjúklinga frá HSA í samræmi við rýmingaráætlun HSA.
3. Viðbragðsstjórn HSA tilnefnir aðhlyningarstjóra. Hann gefur sig fram við VST.
4. Viðbragðsstjórn HSA tilnefnir fulltrúa sem fer í AST, er tengiliður HSA við aðgerðirnar.
5. Skipuleggur stórfellda sjúkraflutninga í samvinnu við vettvang og SST.
6. Skipuleggur í samstarfi við Rauða kross ef þörf er á aðstoð RKÍ á heilbrigðisstofnun vegna óslasaðra eða aðstandenda.
7. Greiningarsveit fer á heilsugæslu og gerir sig og búnað kláran fyrir flutning og fer á SSS.
8. Læknir í greiningarsveit metur hvaða þolendur fara á heilbrigðisstofnun og hverjir verða fluttir burt.
9. Aðhlyningarstjóri upplýsir heilbrigðisstofnun um þolendur sem eru væntanlegir þangað.
10. Viðbragðsstjórn HSA upplýsir AST vegna sjúklinga sem flytja skal frá HSA. AST er í sambandi við SST.
11. Yfirmenn á hjúkrunardeildum skipuleggja rýmingu/flutning sjúklinga á sjúkradeild í samræmi við rýmingaráætlun og í samráði við viðbragðsstjórn HSA.

8.13 Heilbrigðisstofnun Austurlands (Seyðisfirði)

Upphafstalhópur er Blár 7 – 0 þar til fyrirmæli eru gefin um annað

ÓVISSUSTIG

1. HSA á Seyðisfirði fær boð til upplýsingar.
2. HSA (Seyðisfirði) fer yfir þau verkefni sem henni eru ætluð á hættu og neyðarstigi, og tryggir að lágmarksviðbúnaður sé fyrir hendi til að sinna þeim. Undirbýr rýmingu og brottflutning skjólstæðinga af hjúkrunardeild.

HÆTTUSTIG

1. Vakthafandi heilsugæslulæknir á Seyðisfirði setur sig í samband við VST.
2. HSA (Seyðisfirði) fer yfir þau verkefni sem henni eru ætluð á hættu og neyðarstigi, og tryggir að lágmarksviðbúnaður sé fyrir hendi til að sinna þeim. Setur jafnframt af stað undirbúning varðandi rýmingu sjúkradeildar og brottflutning sjúklinga frá HSA í samræmi við rýmingaráætlun HSA.

NEYÐARSTIG

12. Heilsugæslulæknir á vakt á Seyðisfirði gefur sig fram við vettvangsstjóra.
13. Viðbragðsstjórn HSA kölluð út. Virkjar innri viðbragðsáætlun HSA vegna hópslyss/skriðufalls og móttöku þolenda. Setur jafnframt af stað undirbúning varðandi rýmingu sjúkradeildar og brottflutning sjúklinga frá HSA í samræmi við rýmingaráætlun HSA.
14. Viðbragðsstjórn HSA tilnefnir aðhlyningarstjóra. Hann gefur sig fram við VST.
15. Skipuleggur stórfellda sjúkraflutninga í samvinnu við vettvang og SST.

8.14 Landsstjórn björgunarsveita

Upphafstalhópur er Blár 7 – 0 þar til fyrirmæli eru gefin um annað

ÓVISSUSTIG

Fer yfir þau verkefni sem henni eru ætluð á hættu og neyðarstigi, og tryggir að lágmarks viðbúnaður sé fyrir hendi til að sinna þeim.

HÆTTUSTIG

Sendir fulltrúa í SST. Þeir skulu setja sig í samband við svæðisstjórnir björgunarsveita á svæðum 13, og vera tilbúnir að annast útvegum á björgum frá öðrum umdæmum ef þess gerist þörf.

NEYÐARSTIG

Sendir 2 fulltrúa í SST. Þeir skulu setja sig í samband við svæðisstjórnir björgunarsveita á svæðum 12 og 15 og vera tilbúnir að annast útvegum á björgum frá öðrum umdæmum ef þess gerist þörf.

8.15 Svæðisstjórn björgunarsveita Svæði 13

Upphafstalhópur er Blár 7 – 0 þar til fyrirmæli eru gefin um annað

ÓVISSUSTIG

Fer yfir þau verkefni sem henni eru ætluð á hættu og neyðarstigi, og tryggir að lágmarks viðbúnaður sé fyrir hendi til að sinna þeim.

HÆTTUSTIG

1. Opnar fyrir hlustun á Tetra talhóp **Blár 7-0** og bíða frekari fyrirmæla
2. Sendir mann í AST
3. Sendir mann í VST bs. Ísólfur
4. Tilnefnir flutningsstjóra
5. Mannar starfsstöðvar og bíður nánari fyrirmæla frá aðgerðastjórn

NEYÐARSTIG

1. Opnar fyrir hlustun á Tetra talhóp **Blár 7-0** og bíða frekari fyrirmæla
2. Sendir mann í AST
3. Sendir mann í VST
4. Tilnefnir flutningsstjóra
5. Mannar starfsstöðvar og bíður nánari fyrirmæla frá aðgerðastjórn

8.16 Björgunarsveitin Ísólfur Seyðisfirði

Upphafstalhópur er Blár 7 – 0 þar til fyrirmæli eru gefin um annað

ÓVISSUSTIG

1. Fer yfir þau verkefni sem því er ætlað á hættu og neyðarstigi, og tryggir að lágmarks viðbúnaður sé fyrir hendi til að sinna þeim.
2. Fer yfir tæki og búnað og tryggir að hann sé í lagi.
3. Skipar fulltrúa í VST ef þarf.

HÆTTUSTIG

1. Mæta í björgunarsveitarhús
2. Björgunarbílar mannskapur og tæki gerð klár í rýmingu ef á þarf
3. Opna fyrir hlustun á **Tetra talhóp Blár 7-0** og bíða frekari fyrirmæla
4. Tilnefna aðstoðarmann björgunarstjóra
5. Skipta sér niður í hópa og hópstjórar tilkynni sig til björgunarstjóra ef farið er í rýmingu
6. Starfa eftir rýmingaráætlun í 7. kafla

NEYÐARSTIG

1. Mæta í björgunarsveitarhús
2. Opnar fyrir hlustun á **Tetra talhóp Blár 7-0** og bíða frekari fyrirmæla
3. Tilnefna aðstoðarmann björgunarstjóra
4. Skipta sér niður í hópa og hópstjórar tilkynni sig til björgunarstjóra
5. Starfa undir stjórn björgunarstjóra á **talhóp 7 - 1**

8.17 Björgunarsveitir á svæði 13

Björgunarsveitir sem hafa hlutverk í áætluninni.

- *Björgunarsveitin Hérað, Egilsstöðum*
- *Björgunarsveitin Ársól, Reyðafirði*
- *Björgunarsveitin Brimrún, Eskifirði*
- *Björgunarsveitin Gerpír, Norðfirði*
- *Björgunarsveitin Bára, Djúpavogi*
- *Björgunarsveitin Geisli, Fáskrúðsfirði*
- *Björgunarsveitin Vopni, Vopnafirði*
- *Björgunarsveitin Sveinungi, Borgarfirði eystri*
- *Björgunarsveitin Jökull, Jökuldal*
- *Björgunarsveitin Eining, Breiðdalsvík*

Upphafstalhópur er Blár 7 – 0 þar til fyrirmæli eru gefin um annað

ÓVISSUSTIG

1. Hafa ekki hlutverk á óvissustigi

HÆTTUSTIG

1. Mæta í björgunarsveitarhús
2. Björgunarbílar mannskapur og búnaður gerður klár
3. Opnar fyrir hlustun á **Tetra talhóp Blár 7-0** og bíða frekari fyrirmæla
4. Senda mannskap og tæki á MÓT á Egilsstöðum eða Seyðisfirði ef óskað er eftir

NEYÐARSTIG

1. Mæta í bælistöð sveitar
2. Taka til búnað sem þarf að nota, skóflur, hópshakerrur og eða fjöldahjálparkerru
3. Skipta sér niður í hópa og hópstjórar tilkynni sig til Flutningsstjóra á leið á MÓT á Egilsstöðum eða Seyðisfirði
4. Bíða nánari fyrirmæla frá svæðisstjórn/Aðgerðastjórn á **Blár 7-0**

8.18 Rauði krossinn Neyðarmiðstöð RKÍ

Opnar samskipti á talhóp 7 – 6 við RKÍ

ÓVISSUSTIG

Móttækur boð um atvik á neyðarstigi frá Neyðarlínunni

1. Fulltrúi RKÍ mætir í SST, sé hún starfrækt

HÆTTUSTIG

Móttækur boð um atvik á neyðarstigi frá Neyðarlínunni

1. Fulltrúi RKÍ mætir í SST, sé hús starfrækt
Bakvakt og fulltrúar RKÍ mæta í Neyðarmiðstöð Landskrifstofu

NEYÐARSTIG

Móttækur boð um atvik á neyðarstigi frá Neyðarlínunni

1. Fulltrúi RKÍ mætir í SST
2. Bakvakt og fulltrúar RKÍ mæta í Neyðarmiðstöð Landskrifstofu. Virkjar aðrar deildir eða viðbragðseininga RKÍ.

8.19 Rauði krossinn Múlasýsludeild

Opnar samskipti á talhóp 7 – 6

ÓVISSUSTIG

Móttækur boð um óvissustig frá Neyðarlínunni

Fer yfir þau verkefni sem honum eru ætluð á hættu og neyðarstigi, og tryggir að lágmarks viðbúnaður sé fyrir hendi til að sinna þeim.

HÆTTUSTIG

Móttækur boð frá Neyðarlínunni

1. Starfrækir fjöldahjálparstöðvar samkvæmt fyrirmælum aðgerðarstjórnar hverju sinni.
2. Móttaka fólks, skráning, upplýsingamiðlun, fæði, klæði og húsnæði í samvinnu við Múlaþing fyrir þau sem þurfa að yfirgefa heimili sín.
3. Aðstoðar ferðafólk og strandaglópa sem kunna að dvelja í fjöldahjálparstöð til að komast til síns heima strax og aðstæður leyfa.
4. Vinnur að sameiningu fjölskyldna.
5. Sendir fulltrúa í AST.

NEYÐARSTIG

Móttækur boð frá Neyðarlínunni

1. Starfrækir fjöldahjálparstöðvar samkvæmt fyrirmælum aðgerðarstjórnar hverju sinni. Eftirfarandi byggingar gegna hlutverki fjöldahjálparstöðva í Austurlandi sjá kafla 6: Móttaka fólks, skráning, upplýsingamiðlun, fæði, klæði og húsnæði í samvinnu við Múlaþing fyrir þau sem þurfa að yfirgefa heimili sín.
2. Aðstoðar þau sem kunna að dvelja í fjöldahjálparstöð til að komast til síns heima strax og aðstæður leyfa.
3. Vinnur að sameiningu fjölskyldna.

8.20 Sveitarfélagið Múlaþing

ÓVISSUSTIG

Móttækur boð um óvissustig frá Neyðarlínunni

Fer yfir þau verkefni sem sveitarfélaginu eru ætluð á hættu og neyðarstigi, og tryggir að lágmarks viðbúnaður sé fyrir hendi til að sinna þeim.

1. Eru reiðubúin að senda fulltrúa í aðgerðarstjórn, ef óskað er eftir.

HÆTTUSTIG

Móttækur boð frá Neyðarlínunni

1. Fulltrúi Múlaþings mætir í AST.
2. Eru reiðubúin að senda fulltrúa í VST ef þarf.
3. Tryggir að íbúar sem ekki hafa í önnur hús að vernda hafi aðgang að hóteli eða gistihúsi í samvinnu við Rauða krossinn á Íslandi.
4. Tryggir að starfsfólk áhaldahúss/þjónustumiðstöðvar á Seyðisfirði séu til staðar í verkefni, svo sem lokanir og/eða halda götum opnum.
5. Tryggir að skjólstæðingar heimaþjónustu fái þá aðstoð sem þarf. Ef rýma þarf, sambýli og annað tengt.

NEYÐARSTIG

Móttækur boð frá Neyðarlínunni

1. Fulltrúi Múlaþings mætir í AST.
2. Eru reiðubúin að senda fulltrúa í VST ef þarf.
3. Tryggir að íbúar sem ekki hafa í önnur hús að vernda hafi aðgang að hóteli eða gistihúsi í samvinnu við Rauða krossinn á Íslandi.
4. Tryggir að starfsfólk áhaldahúss/þjónustumiðstöðvar á Seyðisfirði séu til staðar í verkefni, svo sem lokanir og/eða halda götum opnum.
5. Tryggir að skjólstæðingar heimaþjónustu fái þá aðstoð sem þarf. Ef rýma þarf, sambýli og annað tengt.

8.21 Vegagerðin

ÓVISSUSTIG

Móttækur boð um óvissustig frá Neyðarlínunni

Fer yfir þau verkefni sem Vegagerðinni er ætluð á hættu- og neyðarstigi, og tryggir að lágmarks viðbúnaður sé fyrir hendi til að sinna þeim. Tryggir að fært sé yfir Fjarðarheiði.

HÆTTUSTIG

Móttækur boð frá Neyðarlínunni

1. Fulltrúi Vegagerðar mætir í samhæfingarstöð/AST.
2. Sér til þess að starfstöðvar sem skipta máli séu mannaðar. Tryggir að vegir sem nota þarf séu auðir.
3. Gerir ráðstafanir svo að lokunarbúnaður sé til staðar.
4. Heldur vegum opnum eins og hægt er og kemur fyrir lokunarbúnaði samkvæmt fyrirmælum lögreglu.

NEYÐARSTIG

Móttækur boð frá Neyðarlínunni

1. Fulltrúi Vegagerðar mætir í samhæfingarstöð/AST.
2. Sér til þess að starfstöðvar sem skipta máli séu mannaðar. Tryggir að vegir sem nota þarf séu auðir.
3. Gerir ráðstafanir svo að lokunarbúnaður til staðar.
4. Sér til þess að til staðar séu bifreiðir og vinnuvélar til að halda vegum opnum eins og hægt er.
5. Heldur vegum opnum eins og hægt er og kemur fyrir lokunarbúnaði samkvæmt fyrirmælum lögreglu.

8.22 Fjarskiptafyrirtæki - Veitufyrirtæki NÖF - NSR

ÓVISSUSTIG

Móttækur boð um óvissustig frá Neyðarlínunni

Fer yfir þau verkefni sem þeim er ætluð á hættu- og neyðarstigi, og tryggir að lágmarks viðbúnaður sé fyrir hendi til að sinna þeim.

HÆTTUSTIG

Móttækur boð frá Neyðarlínunni

Vinna samkvæmt eigin áætlunum.

NEYÐARSTIG

Móttækur boð frá Neyðarlínunni

Vinna samkvæmt eigin áætlunum.

8.23 Landhelgisgæslan

Upphafstalhópur er Blár 7 – 0 þar til fyrirmæli eru gefin um annað

ÓVISSUSTIG

1. Móttækur upplýsingar.
2. Sendir fulltrúa í SST.

HÆTTUSTIG

1. Kannar stöðu á þyrlum og áhöfnum og setur í viðbragðsstöðu.
2. Upplýsir varðskip.
3. Kannar stöðu danskra varðskipa og annarra herskipa á nálægu hafssvæði.
4. Sendir fulltrúa í SST.

NEYÐARSTIG

1. Virkjar þyrlur og áhafnir til að fara í verkefni.
2. Virkjar flugvél.
3. Kannar þörf á frekari björgum til að senda með þyrlu, flugvél eða varðskipum.
4. Kannar stöðu danskra varðskipa og annarra herskipa á nálægu hafssvæði.
5. Sendir fulltrúa í SST.

9 SKIPULAG FJARSKIPTA.

9.1 Grunnskipulag fjarskipta

Grunnskipulag fjarskipta er sem hér segir:

Neyðarlínan og FMR tryggja boðun og koma upplýsingum til bjarga á leið á vettvang á **TETRA talhóp BLÁR 7 - 0**

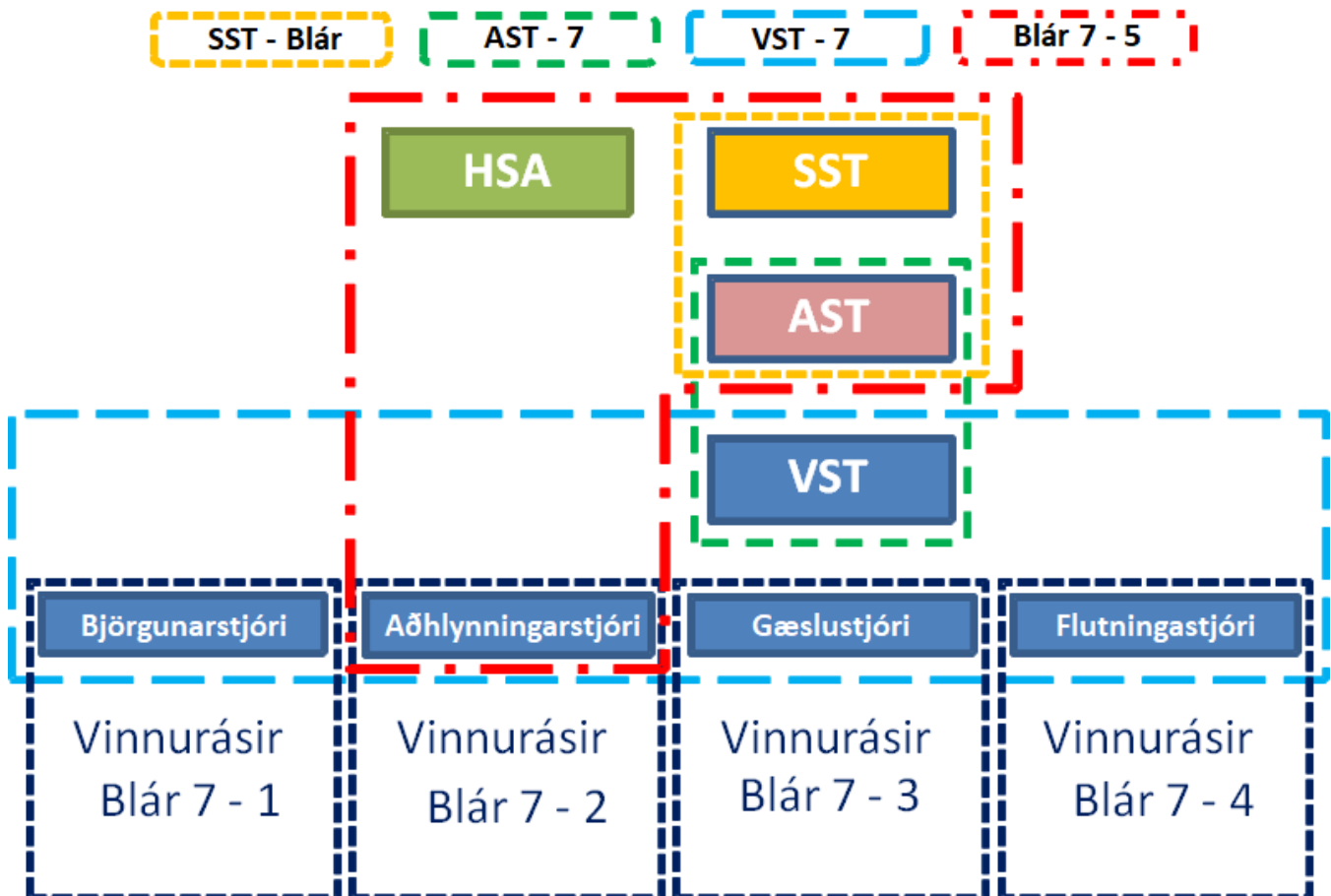
Í upphafi tilkynna allir viðbragðsaðilar sem eru á leið á vettvang sig inn á BLÁR 7 – 0 og eru á þeim talhóp þar til fyrirmæli eru gefin um annað.

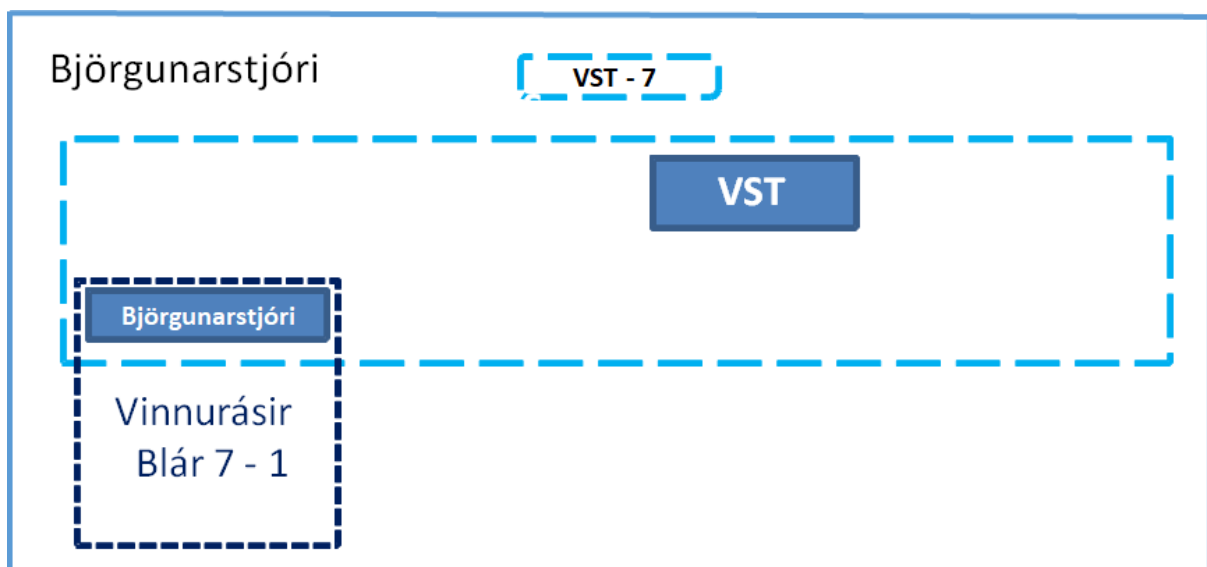
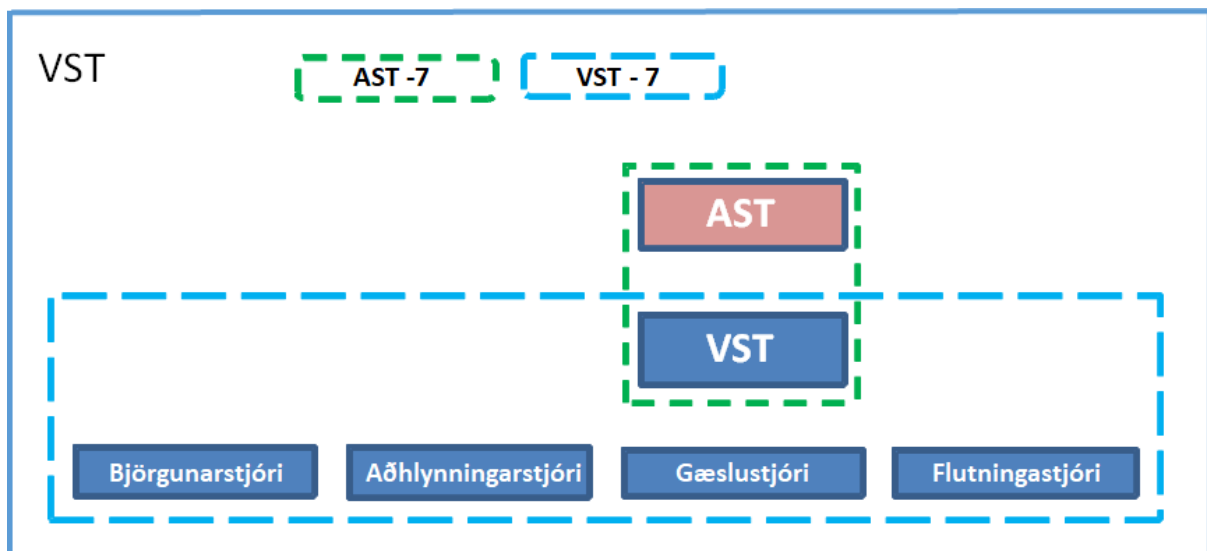
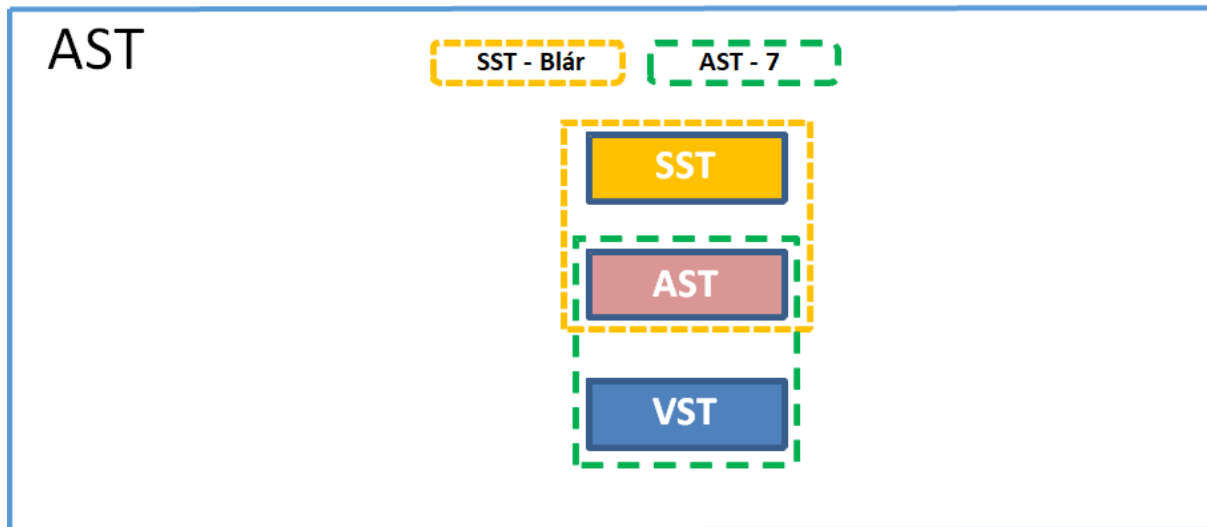
- Samhæfingarstöðin og Aðgerðastjórn eru með sín samskipti á **SST - BLÁR**
- Aðgerðastjórn - Vettvangsstjórn **Tetra AST - 7**
- Vettvangsstjórn - stjórnendur verkþátta **Tetra VST - 7**
- AST , SST og vísindamenn eru með sín samskipti á **Gulur 7 - 1**
- Innbyrðis fjarskipti innan einstakra verkþátta ákvarðast eftir aðstæðum (TETRA og VHF)
- Aðhlyningarstjóri er í sambandi við AST og SST varðandi sjúkraflutninga á **BLÁR 7 – 5** eftir því sem við á (SST getur fært verkefnið á annan talhóp ef álag gefur tilefni til) ásamt HSS.

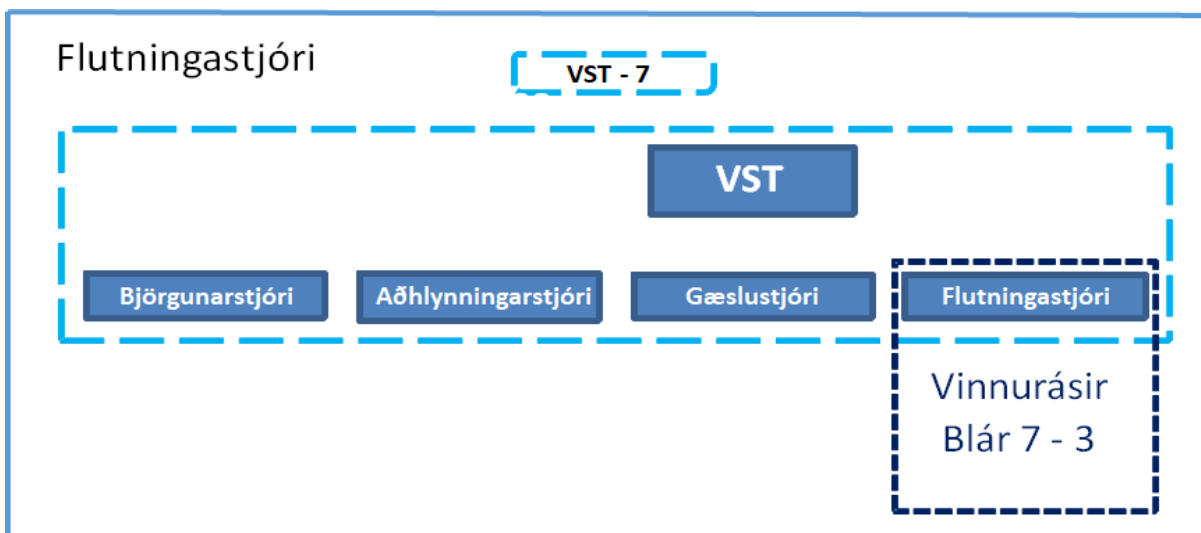
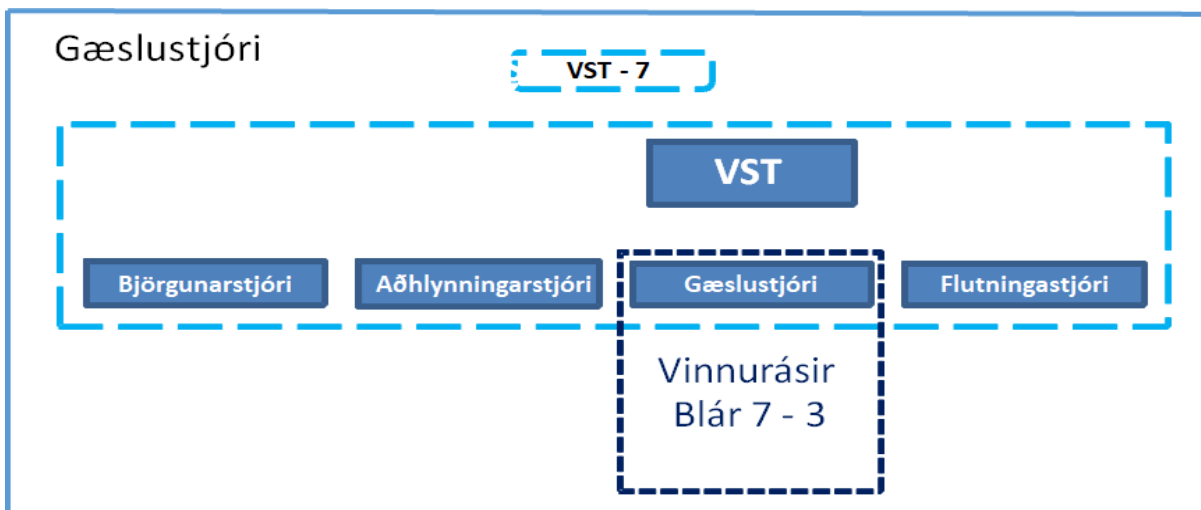
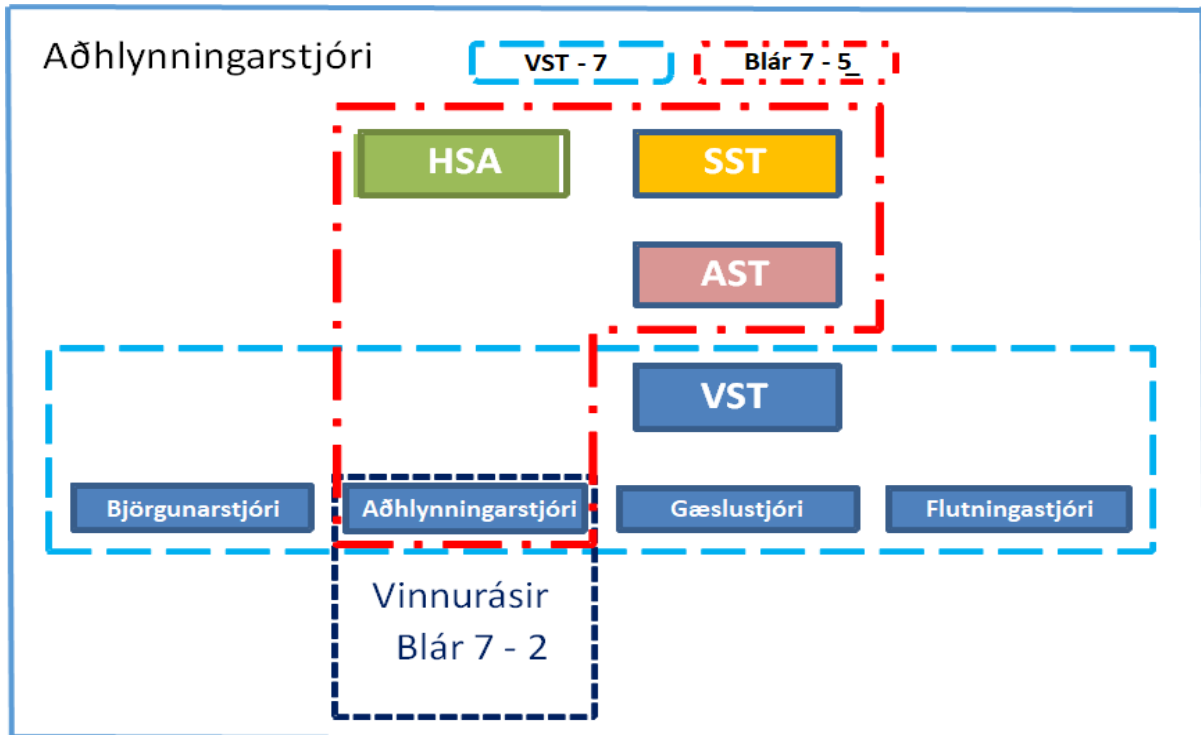
Verkþáttastjórar og þeirra verkþættir geta notað talhópa:

Björgunarstjóri	TETRA BLÁR 7 - 1
Aðhlyningarstjóri	TETRA BLÁR 7 - 2
Gæslustjóri	TETRA BLÁR 7 - 3
Flutningastjóri	TETRA BLÁR 7 – 4

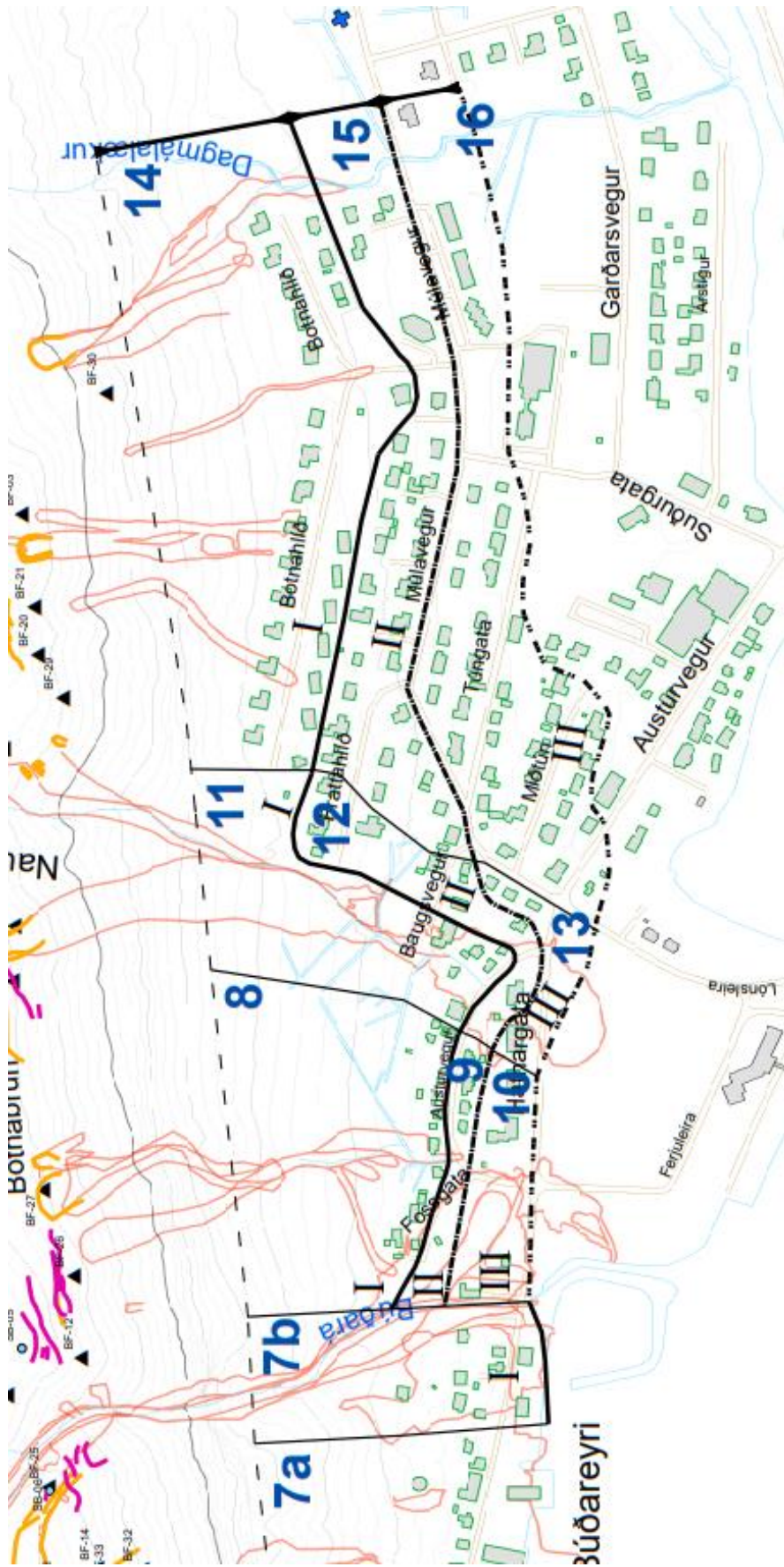
Rauði kross Íslands (fjöldahjálparstöð / SSA) er í sambandi við AST / SST á TETRA BLÁR 7 – 6

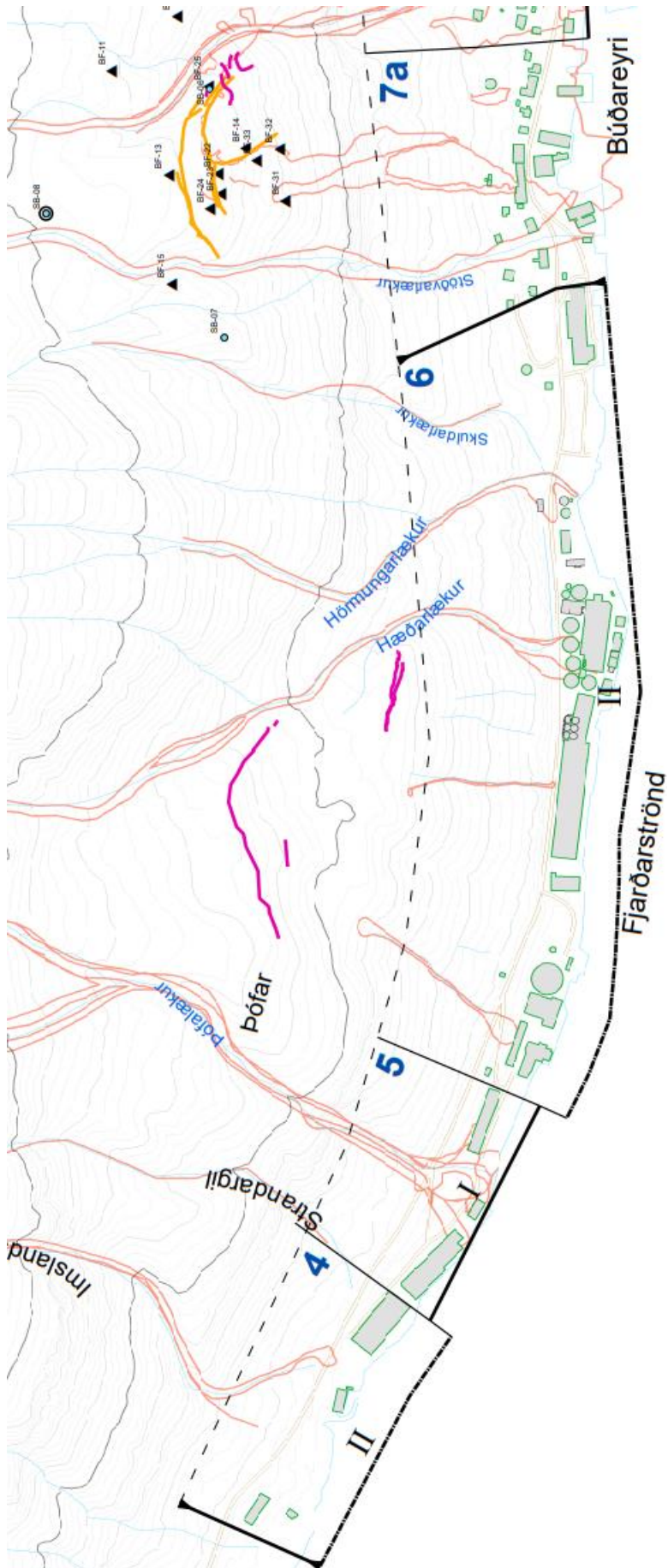






10 KORT





11 DREIFINGARLISTI.

Þeir viðbragðsaðilar sem hlutverk hafa í þessari áætlun prenta út eintak af henni.

Áætlunin er vistuð á heimasíðu almannavarnadeildar ríkislögreglustjórans www.almannavarnir.is

12 BREYTINGARSAGA.

Útgáfa	Dagsetning	Skýringar / breytingar	Fært inn
Útgáfa 1.0	01.02.2022	Útgáfa áætlunarinnar	FVP

13 VIÐAUKAR.

13.1 Talningablað

Talningastaður

SLY SSS SSL LB HLIÐ _____

Númer greiningarspjalds sett í viðeigandi reit fyrir þann sem talin er eftir lit á greiningarspjaldi.

GRÆNN	GULUR	RAUÐUR	SVARTUR
5	Kl.	5	Kl.
	⋮		⋮
10	Kl.	10	Kl.
	⋮		⋮
15	Kl.	15	Kl.
	⋮		⋮
20	Kl.	20	Kl.
	⋮		⋮

Nafn talningamanns: _____

Blað nr. _____ Af _____

SKILIST TIL GÆSLUSTJÓRA