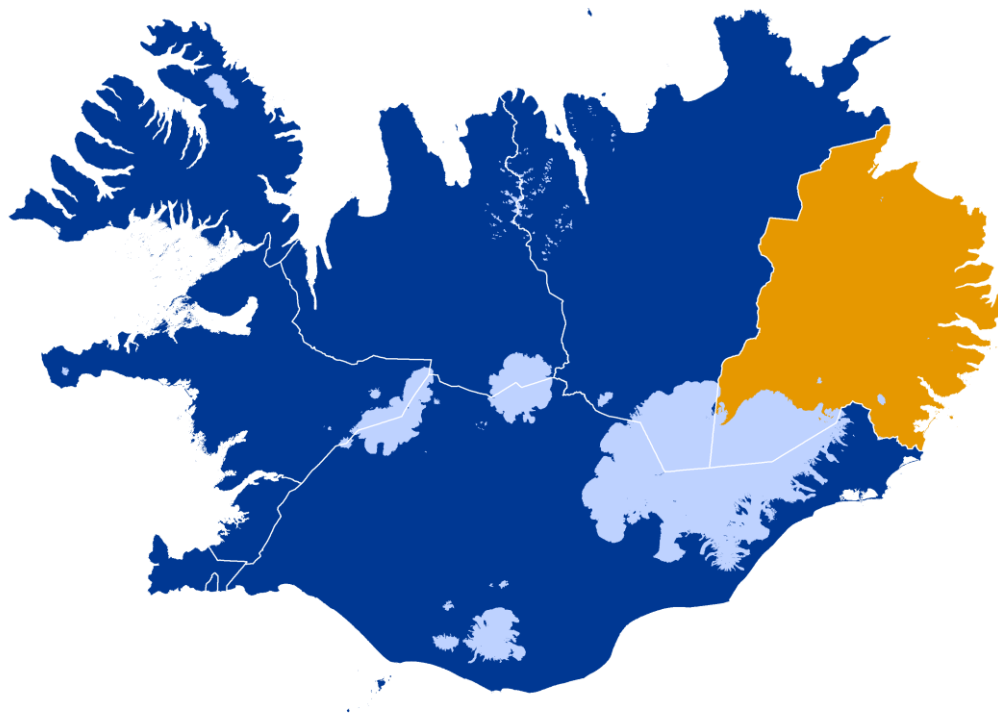


Útgáfa 1.0  
01.01.2020

# VIÐBRAGÐSÁÆTLUN ALMANNAVARNA

Viðbragðsáætlun vegna hópslysa í  
umdæmi Lögreglustjórans á Austurlandi



Ríkislögreglustjórinn  
Lögreglustjórinn á Austurlandi  
Almannavarnanefnd Austurlands

**Viðbragðsáætlun vegna hópslysa í umdæmi  
Lögreglustjórans á Austurlandi**

**Unnin af Ríkislögreglustjóranum,  
Lögreglustjóranum á Austurlandi  
almannavarnarnefnd Austurlands**

**Athugasemdir við áætlunina skal senda til  
almannavarnadeildar ríkislögreglustjóra á  
netfangið**

**[almannavarnir@logreglan.is](mailto:almannavarnir@logreglan.is)**

# EFNISYFIRLIT - KAFLASKIPTI

<b>1</b>	<b>INNGANGUR</b> .....	<b>5</b>
<b>2</b>	<b>STAÐHÆTTIR</b> .....	<b>6</b>
<b>3</b>	<b>SKILGREININGAR</b> .....	<b>7</b>
3.1	VIRKJUN .....	7
3.2	NEYÐARSTIG .....	7
3.3	AFBOÐUN .....	7
3.4	SKAMMSTAFANIR .....	8
<b>4</b>	<b>BOÐUN</b> .....	<b>9</b>
4.1	NEYÐARSTIG RAUÐUR .....	9
<b>5</b>	<b>STJÓRNKERFI</b> .....	<b>10</b>
5.1	GRUNNEINING HLUTVERK OG TENGINGAR STJÓRNKERFISINS .....	10
5.2	AÐGERÐASTJÓRN ( AST ) .....	11
5.3	VERKÞÁTTASKIPURIT FYRIR AÐGERÐASTJÓRN .....	12
5.4	VETTANGSSTJÓRN ( VST ) .....	13
5.5	VERKÞÁTTASKIPURIT FYRIR VETTANGSSTJÓRN .....	14
5.6	VERKÞÁTTASTJÓRAR .....	15
5.7	SAMHÆFINGARSTÖÐIN .....	16
5.8	FJÖLMIÐLAR .....	17
5.9	RANNSÓKN VETTANGS .....	17
<b>6</b>	<b>STARFSSVÆÐI</b> .....	<b>18</b>
6.1	MÓTTÖKUSTAÐUR BJARGA (MÓT) .....	19
6.2	BIÐSVÆÐI Á VETTANGI (BF, BH OG BTB) .....	20
6.3	SLYSASTAÐUR OG NÆSTA NÁGRENNI (SLY) .....	21
6.4	SÖFNUNARSVÆÐI SLASADRA (SSS) .....	22
6.5	SÖFNUNARSVÆÐI LÁTINNA (SSL) .....	23
6.6	SÖFNUNARSVÆÐI ÚTSETTRA (SSÚ) .....	24
6.7	GÆSLUSTÖRF Á VETTANGI .....	25
6.8	SÖFNUNARSVÆÐI AÐSTANDENDA (SSA) .....	26
6.9	FJÖLDAHJÁLPARSTÖÐ (FHS) .....	27
6.10	HÚSNÆÐI .....	28
6.11	TALNING / SKRÁNING .....	29
<b>7</b>	<b>JARÐGÖNG Í UMDÆMINU</b> .....	<b>30</b>
7.1	NORÐFJARÐARGÖNG .....	30
7.2	FÁSKRÚÐSFJARÐARGÖNG .....	32
7.3	VIÐHALDSAÐILI JARÐGANGNA Á AUSTURLANDI .....	33
7.4	VEGAGERÐIN VÖKTUN .....	33
7.5	ELDUR Í JARÐGÖNGUM .....	33
7.6	SLÖKKVISTARF .....	34
7.7	HÆTTULEG EFNI .....	34
<b>8</b>	<b>VERKEFNI VIÐBRAGÐSAÐILA</b> .....	<b>36</b>
8.1	NEYÐARLÍNAN 112 .....	37
8.2	ALMANNAVARNAEILD RÍKISLÖGREGLUSTJÓRA .....	37
8.3	SAMHÆFINGARSTÖÐIN .....	37
8.4	FJARSKIPTAMIÐSTÖÐ RÍKISLÖGREGLUSTJÓRA .....	38
8.5	LÖGREGLAN Á AUSTURLANDI .....	38
8.6	AÐGERÐARSTJÓRN .....	39
8.7	LANDHELGISGÆSLAN .....	40
8.8	LANDSPÍTALI FOSSVOGI SLYSA OG BRÁÐAMÓTTAKA .....	40
8.9	FJÓRÐUNGSSJÚKRAHÚSIÐ Á AKUREYRI ( SAK ) .....	40
8.10	BRUNAVARNIR Á AUSTURLANDI .....	41
8.11	SLÖKKVILID FJARÐARBYGGÐAR .....	41
8.12	HEILBRIGÐISSTOFNUN AUSTURLANDS ( HSA ) .....	42
8.13	SJÚKRABÍLL EGILSSTÖÐUM .....	43

8.14	SJÚKRABÍLL FJARÐARBYGGÐ .....	43
8.15	SJÚKRABÍLL SEYÐISFIRÐI .....	43
8.16	SJÚKRABÍLL BREIÐDALSVÍK .....	43
8.17	SJÚKRABÍLL DJÚPAVOGI.....	43
8.18	SJÚKRABÍLL VOPNAFIRÐI.....	43
8.19	LANDSSTJÓRN BJÖRGUNARSVEITA .....	44
8.20	SVÆÐISSTJÓRN BJÖRGUNARSVEITA SVÆÐI 13 .....	44
8.21	BJÖRGUNARSVEITIN VOPNI VOPNAFIRÐI.....	45
8.22	BJÖRGUNARSVEITIN JÖKULL JÖKULDAL .....	45
8.23	BJÖRGUNARSVEITIN HÉRAÐ FLJÓTSDALSHÉRAÐI.....	45
8.24	BJÖRGUNARSVEITIN SVEINUNGI BORGARFIRÐI EYSTRÍ.....	46
8.25	BJÖRGUNARSVEITIN ÍSÓLFUR SEYÐISFIRÐI .....	46
8.26	BJÖRGUNARSVEITIN ÁRSÓL REYÐARFIRÐI.....	46
8.27	BJÖRGUNARSVEITIN BRIMRÚN ESKIFIRÐI .....	47
8.28	BJÖRGUNARSVEITIN GERPIR NESKAUPSTAÐ.....	47
8.29	BJÖRGUNARSVEITIN GEISLI FÁSKRÚÐSFIRÐI .....	47
8.30	RAUÐI KROSSINN NEYÐARMIDSTÖÐ RKÍ .....	48
8.31	RAUÐI KROSSINN MÚLASÝSLUDEILD.....	48
8.32	RAUÐI KROSSINN SEYÐISFJARÐARDEILD .....	48
8.33	RAUÐI KROSSINN REYÐARFJARÐARDEILD.....	48
8.34	RAUÐI KROSSINN ESKIFJARÐARDEILD.....	48
8.35	RAUÐI KROSSINN NORÐFJARÐARDEILD .....	49
8.36	RAUÐI KROSSINN FÁSKRÚÐSFJARÐARDEILD .....	49
8.37	RAUÐI KROSSINN STÖÐVARFJARÐARDEILD.....	49
8.38	RAUÐI KROSSINN BREIÐDALSDAELD .....	49
8.39	RAUÐI KROSSINN DJÚPAVOGSDEILD.....	49
8.40	SAMRÁÐSHÓPUR UM ÁFALLAHJÁLP .....	50
8.41	ÞJÓÐKIRKJAN OG ÖNNUR TRÚFÉLÖG .....	50
<b>9</b>	<b>SKIPULAG FJARSKIPTA .....</b>	<b>51</b>
9.1	GRUNNSKIPULAG FJARSKIPTA .....	51
<b>10</b>	<b>KORT .....</b>	<b>54</b>
<b>11</b>	<b>DREIFINGARLISTI.....</b>	<b>55</b>
<b>12</b>	<b>BREYTINGARSAGA.....</b>	<b>56</b>
<b>13</b>	<b>VIÐAUKAR.....</b>	<b>57</b>
13.1	TALNINGABLAÐ .....	57

**1 INNGANGUR**

Viðbragðsáætlunin segir fyrir um skipulag og stjórnun aðgerða í kjölfar hópslyss í umdæmi lögreglustjórans á Austurlandi. Hún er unnin af almannavarnadeild ríkislögreglustjóra, lögreglustjóranum á Austurlandi, almannavarnanefnd umdæmisins, ásamt fleiri aðilum frá hjálpar- og björgunaraðilum sem starfa innan umdæmisins. Allir viðbragðsaðilar og aðrir, sem nefndir eru í áætluninni, voru hafðir með í ráðum.

Markmið áætlunarinnar eru að tryggja skipulögð viðbrögð við hópslysum og að þolendum berist öll nauðsynleg aðstoð á sem skemmstum tíma. Viðbragðsáætlunin er til leiðbeiningar um fyrstu viðbrögð en felur ekki í sér endanleg fyrirmæli. Þannig getur lögreglustjóri ákveðið breytta starfstilhögun með tilliti til ástands og aðstæðna hverju sinni.

Lögreglustjórinn á Austurlandi, í samvinnu við almannavarnadeild ríkislögreglustjórans, ber ábyrgð á virkni áætlunarinnar og þessir aðilar vinna saman að uppfærslum og lagfæringum á henni en ritstjórn er á ábyrgð almannavarnadeildar. Áætlunin skal uppfærð á a.m.k. þriggja ára fresti en boðunarlista hjá Neyðarlínunni skal uppfæra eins oft og þörf krefur og eigi sjaldnar en árlega. Áætlun skal einnig yfirfarin strax að lokinni æfingu og/eða ef hún hefur verið virkjuð vegna slyss.

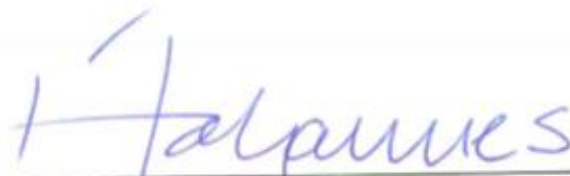
Á sama hátt skal lögreglustjórinn á Austurlandi, í samvinnu við almannavarnadeild ríkislögreglustjórans, beita sér fyrir því að allir þættir áætlunarinnar séu æðir að minnsta kosti á fimm ára fresti. Einnig skal hann stuðla að reglubundnum æfingum einstakra verkþátta.


Allir sem tengjast áætluninni skulu taka saman verkáætlun með gátlistum um það hvernig þeir leysa þau verkefni sem þeim eru falin skv. 8. kafla. Uppfærsla gátlista er á ábyrgð viðkomandi starfseininga.


Áætlunin miðast við verkþáttaskipuritið SÁBF vegna aðgerða á slysavettvangi.

Við gerð áætlunarinnar var stuðst við lög nr.82/2008 um almannavarnir, 6. grein lögreglulaga nr. 90/1996, 2. grein brunavarnalaga nr. 75/2000, lög um hollustuhætti og mengunarvarnir nr. 7/1998 og reglugerð um gerð viðbragðsáætlana nr. 323/2010.


Eskifirði 01. janúar 2020.

  
Ríkislögreglustjórinn

  
Lögreglustjórinn á Austurlandi



17.12.2019

  
Almannavarnarnefnd Austurlands

## 2 STAÐHÆTTIR

Umdæmi lögreglustjórans á Austurlandi afmarkast af stjórnsýslumörkum Langanesbyggðar í norðri, að sýslumörkum, skammt vestan við Þvottárskriður í suðri. Það spannar allt land inn að Jökulsá á Fjöllum að sýslumörkum við Biskupaháls og nær inn á Vatnajökul hvar stjórnsýslumörk eru óviss. Til umdæmisins teljast Brúarjökull og Kverkfjöll auk Brúaröræfa en til þeirra teljast Snæfell og heiðarnar í kring.

Innan umdæmisins, sem telst vera 15.706 km<sup>2</sup>, eru 8 sveitarfélög: Vopnafjarðarhreppur, Fljótshlí, Borgarfjarðarhreppur, Fljótshlí, Seyðisfjarðarkaupstaður, Fjarðabyggð, Breiðdalshreppur og Djúpavogshreppur.

Tvenn veggöng eru í umdæminu Fáskrúðsfjarðargöng 5,9 km. á milli Reyðarfjarðar og Fáskrúðsfjarðar og Norðfjarðargöng 7,9 km. á milli Eskifjarðar og Norðfjarðar.

Vegakerfið almennt á Austurlandi er á íslenska vísu nokkuð gott, og fer í raun batnandi.

Álver Fjarðaáls er í Reyðarfirði. Miklir fólksflutningar eru í tengslum við starfssemi þar, auk þess er mikil umferð í tengslum við Egilsstaðaflugvöll, komu Norrænu til Seyðisfjarðar, og almennt um vegakerfið.

Mjög aukin umferð er um þjóðvegi 1. Frá Akureyri til Austurlands ekki hvað minnst umferð hópferðabíla. Inni á hálendinu í umdæminu er talsverð umferð allskonar ökutækja.

Þá er einnig hætta á ofanflóðum/vatnsflóðum á vegi og umferðarmannvirki, sem gæti leitt til samgöngurofs.

Staðhættir:

Norð-vestan til í umdæminu skiptast á breiðir dalir og víðfeðmar heiðar, og sá hluti hálendisins norðan Vatnajökuls sem tilheyrir því. Þjóðvegur 1. liggur um umdæmið frá vestri til austurs við Biskupsháls, um Víðidag, Langadal, Möðrudalsöræfi, Jökuldal, Fagradal og um firði gegnum Fáskrúðsfjarðargöng og áfram suður. Sérstaklega má nefna Fjarðarheiði, Öxi, Breiðdalsheiði, sem varasama vegarkafli sérstaklega í vetrarfærð. Þegar austar dregur er undirlendið minna, ströndin er vogskorin með háum bröttum fjöllum.

Viðbragðsáætlun þessi nær því til þessa svæðis en er auðvitað jafngild þó aðeins sé komið út fyrir mörk þess.

Aðsetur lögreglustjóra er á Eskifirði og þar er lögreglustöð umdæmisins en mannaðar varðstofur eru auk þess í Neskaupstað, Fáskrúðsfirði, Djúpavogi, Egilsstöðum og Vopnafirði.

Heilsugæslustöðvar, eru á Vopnafirði, Egilsstöðum, Djúpavogi, Breiðdalsvík, Stöðvarfirði, Fáskrúðsfirði, Reyðarfirði, Eskifirði og í Neskaupstað. Aðsetur lækna og eftir atvikum hjúkrunarfræðinga á heilsugæslustöðvum fer eftir ákvörðun HSA ( Heilbrigðisstofnun Austurlands)

Slökkvilið Fjarðabyggðar annast um sjúkraflutninga í Fjarðabyggð það er í Neskaupstað, Fáskrúðsfirði, Breiðdalsvík, Eskifirði, Stöðvarfirði, Breiðdalsvík og Djúpavogi. Sjúkraflutningar á Egilsstöðum, Seyðisfirði, og Vopnafirði eru í höndum HSA. Fjórðungssjúkrahús er í Neskaupstað, sem annast um slysa- og bráðatilfelli innan fjórðungs.

Áætlun þessi nær fyrst og fremst til viðbragða og úrvinnslu við hópslysi, sem kann að verða innan umdæmisins. Slys, sem falla undir þá skilgreiningu, geta verið með nokkrum hætti svo sem slys sem verður á hafinu skammt frá landi, flugslys, ofanflóð, snjó og krapaflóð í byggð og umferðarmannvirki. Síðast en ekki síst eru það umferðarslys þar sem til koma eitt eða fleiri ökutæki. Verður áætlunin sniðin að síðastnefnda slysaflökknum enda hafa slík slys orðið hér og hefur verið tekist á við þau.

## 3 SKILGREININGAR

### 3.1 Virkjun

Viðbragðsáætlunina er eingöngu virkjuð á neyðarstigi samkvæmt skilgreiningu um almannavarnastig

Forsendur virkjunar liggja í samráði Neyðarlínu, lögreglu og bakvaktar almannavarnadeildar. Þannig tilkynnir almannavarnardeild Neyðarlínunni að öllu jöfnu um á hvaða stigi skuli virkja áætlunina. Ef Neyðarlínan metur fyrirleggjandi upplýsingar með þeim hætti að engin vafi sé á að hópslys hafi orðið í umdæmi Lögreglunnar á Austurlandi geta neyðarverðir virkjað áætlunina umsvifalaust. Þeir sem heimild hafa til að virkja áætlunina eru:

- Lögreglustjórinn á Austurlandi
- Almannavarnadeild ríkislögreglustjóra
- Neyðarlínan

Þegar áætlunin hefur verið virkjuð eru aðgerðir í umdæminu undir stjórn aðgerðastjórnar. Aðgerðastjórn metur hvort þörf er á að boða fleiri aðila til starfa.

Einungis aðgerðastjóri eða Samhæfingarstöðin hafa heimild til þess að afboða eftir að áætlunin hefur verið virkjuð. Aðgerðastjóri og Samhæfingarstöðin hafa samráð um afboðun.

Þeir viðbragðsaðilar sem bregðast við á þessum stigum eru boðaðir samkvæmt boðunargrunni Neyðarlínunnar og fá boð samkvæmt þessum kafla. Verkefni viðbragðsaðila er að finna í 8. kafla.

### 3.2 Neyðarstig

#### **Skilgreining:**

Þegar slys eða hamfarir hafa orðið eða þegar heilbrigðisöryggi manna er ógnað svo sem vegna farsótta

### 3.3 Afboðun

SST tilkynnir afboðun til Neyðarlínu sem sér um framkvæmd hennar og sendir tilkynningu þar um. AST tilkynnir auk þess um afboðun á viðeigandi fjarskiptum til þeirra viðbragðsaðila sem hafa verið virkjaðir.

**3.4 Skammstafanir**

<b>AST</b>	Aðgerðastjórn /-stjóri
<b>AHS</b>	Aðhlyningarstjóri
<b>AVN/Av-nefnd</b>	Almannavarnanefnd
<b>BF</b>	Biðsvæði flutningstækja
<b>BH</b>	Biðsvæði hjálparliðs
<b>BTB</b>	Biðsvæði tækja og búnaðar
<b>HSA</b>	Heilbrigðisstofnun Austurlands
<b>TWR</b>	Flugturn: bygging, starfstöð flugumferðarþjónustu ýmist flugturns eða flugupplýsingaþjónustu
<b>IL</b>	Innri lokun
<b>LSH</b>	Landspítali Háskólasjúkrahús
<b>LP</b>	Lendingarsvæði fyrir þylur
<b>Mhz</b>	Megahertz
<b>MÓT</b>	Móttökustaður fyrir bjargir
<b>RNSA</b>	Rannsóknarnefnd samgönguslysa
<b>RKÍ</b>	Rauði kross Íslands
<b>SST</b>	Samhæfingarstöðin
<b>SLY</b>	Slysstaður / slysavettvangur
<b>SÁBF</b>	Stjórnun – Áætlun – Bjargir - Framkvæmd
<b>SSA</b>	Söfnunarsvæði aðstandenda
<b>SSL</b>	Söfnunarsvæði látinna
<b>SSS</b>	Söfnunarsvæði slasaðra
<b>F</b>	Verkþátturinn Flutningar
<b>G</b>	Verkþátturinn Gæslustörf
<b>L og B</b>	Verkþátturinn Leit og björgun
<b>S og F</b>	Verkþátturinn Sjúkra- og fjöldaþjálf
<b>VHF</b>	Very High Frequency
<b>VST</b>	Vettvangsstjórn / -stjóri
<b>YL</b>	Ytri lokun
<b>SAK</b>	Sjúkrahúsið á Akureyri
<b>FSN</b>	Fjórðungssjúkrahúsið í Neskaupstað



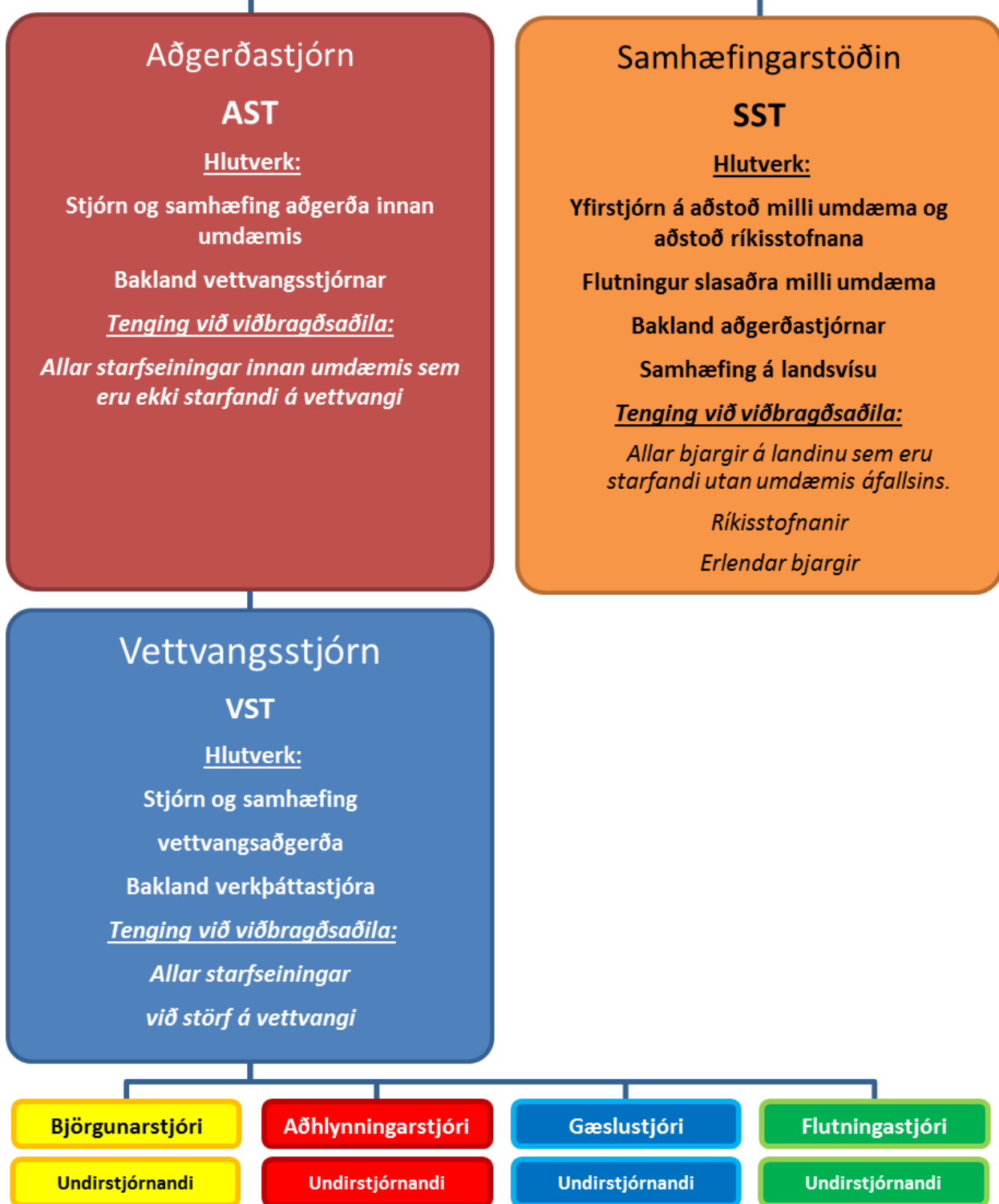
**4 BOÐUN****4.1 Neyðarstig rauður****Neyðarlínan boðar með SMS****Hópslys í umdæmi lögreglustjórans á Austurlandi**

Aðgerðarstjórn almannavarna á Austurlandi
Almannavarnadeild RLS hópur 1 og 2
Lögreglan á Eskifirði/Egilsstöðum/Vopnafirði/Djúpavogi/Fáskrúðsfirði/Neskaupstað
Svæðisstjórn björgunarsveita – svæði 13
Björgunarsveitina Ársól á Reyðarfirði
Björgunarsveitina Báru á Djúpavogi
Björgunarsveitina Brimrún á Eskifirði
Björgunarsveitina Einingu á Breiðdalsvík
Björgunarsveitina Geisla á Fáskrúðsfirði
Björgunarsveitina Gerpir í Neskaupstað
Björgunarsveitin Vopni Vopnafirði
Björgunarsveitin Jökull Fljótsdalshéraði
Björgunarsveitin Hérað Fljótdalshéraði
Björgunarsveitin Sveinungi Borgarfirði Eystra
Björgunarsveitin Ísólfur Seyðisfirði
Heilbrigðisstofnun Austurlands
Rannsóknarnefnd samgönguslysa
Samráðshópur áfallahjálpar umdæmi lögreglustjórans á Austurlandi
Brunavarnir á Austurlandi
Slökkvilið Breiðdalsvíkur
Slökkvilið Fjarðabyggðar
Rauði krossinn Eskifjarðardeild
Rauði krossinn Reyðarfjarðardeild
Rauði krossinn Fáskrúðsfjarðardeild
Rauði krossinn Norðfjarðardeild
Rauði krossinn Stöðvarfjarðardeild
Rauði krossinn Vopnafjarðardeild
Rauði krossinn Héraðs – og Borgarfjarðardeild
Rauði krossinn Breiðdalsvík
Rauði krossinn Djúpavogsdeild
Rannsóknarnefnd samgönguslysa
Vegagerðarinnar, eftir eðli atburðar

**Í kafla 8 eru tilgreind hlutverk hvers aðila í áætluninni**

## 5 STJÓRNKERFI

## 5.1 Grunneining hlutverk og tengingar stjórnkerfisins



## 5.2 Aðgerðastjórn ( AST )

Stjórn aðgerða í héraði þegar almannavarnaástand ríkir er í höndum lögreglustjóra eða fulltrúa hans í viðkomandi lögregluumdæmi. Hann situr í aðgerðastjórn ásamt fulltrúa almannavarnanefndar, fulltrúa Slysavarnafélagsins Landsbjargar, fulltrúa Rauða kross Íslands, hlutaðeigandi viðbragðsaðila, sbr. viðbragðsáætlun, svo og öðrum hlutaðeigandi aðilum sem tengjast aðgerðum hverju sinni. Aðgerðastjórn starfar í samvinnu við Samhæfingarstöðina. Í stjórn aðgerða felst m.a. skipulag björgunar- og hjálparstarfa vegna hættu eða tjóns sem getur eða hefur skapast og að stýra neyðaraðgerðum í samvinnu við Samhæfingarstöðina. Ein AST er að störfum í hvert sinn í umdæminu. Við virkjun viðbragðsáætlana tekur lögreglustjóri ákvörðun um hvar aðsetur hennar verður hverju sinni. Það aðsetur getur verið; í Slökkvistöð Fjarðarbyggðar við Mjóeyrarhöfn eða , í Húsi Björgunarsveitarinnar Héraðs á Egilsstöðum.

### Aðgerðastjórn er þannig skipuð:

Aðgerðastjóri: Lögreglustjóri eða fulltrúi hans

Fulltrúi Slökkviliðs

Fulltrúi heilbrigðisstofnanna

Fulltrúi Almannavarnarnefndar

Fulltrúi svæðisstjórna bjsv. á svæði 13

Fulltrúi deila Rauða kross Íslands

Tengiliðir eftir aðstæðum, bæjaryfirvöld, hagsmunaraðilar og aðrir

### Aðgerðastjórn skal huga að starfsliði til að sinna eftirtöldum verkefnum:

- Símsvörun.
- Skráningum og almennri ritvinnslu og meðferð upplýsinga.
- Fjarskiptum.

### Helstu verkefni aðgerðastjórnar:

Stjórn, samhæfing og forgangsröðun heildaraðgerða innan aðgerðasvæðisins.

Endurmat á umfangi.

Samskipti við vettvangsstjóra.

Virkjun starfseininga innan umdæmisins, umfram áætlun þessa

Virkjar fjarskiptaskipulag

Samskipti við sjúkrastofnanir innan aðgerðasvæðisins

Samskipti við Samhæfingarstöðina

Samskipti við fjölmiðla (sjá kafla 5.8)

Samskipti við söfnunarsvæði aðstandenda SSA

Tryggja aðkomu kennslanefndar

Samskipti við rannsóknarnefnd umferðaslysa, flugslysa eða sjóslysa

Vinna samkvæmt verkþáttaskipuritinu fyrir aðgerðastjórn

Virkjar samráðshóp áfallahjálpar í umdæminu.

### Aðsetur aðgerðastjórnar:

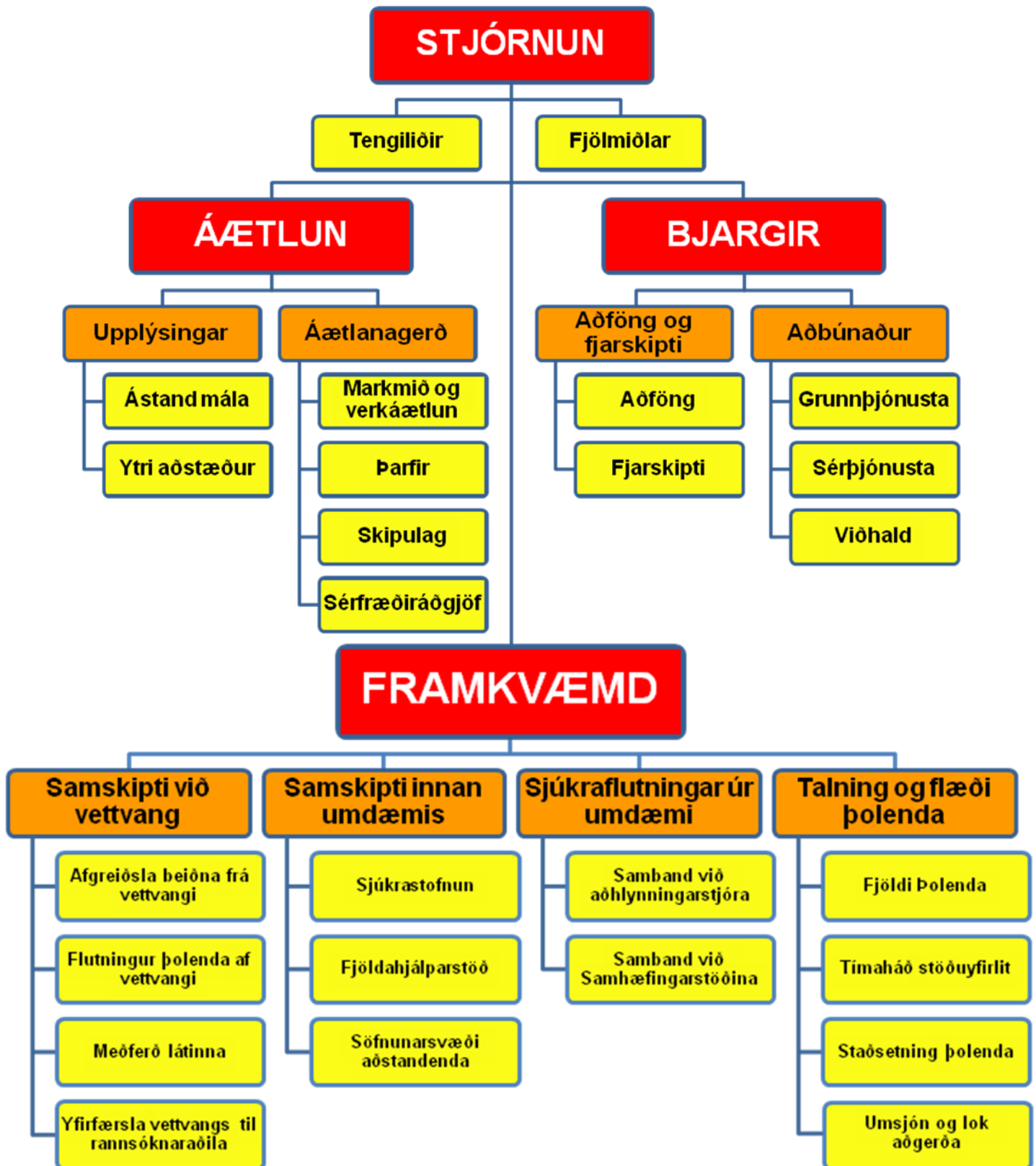
Slökkvistöð/neýðarstöð slökkviliðs Fjarðarbyggðar við Mjóeyrarhöfn.

Björgunarsveitarhús Björgunarsveitarinnar Héraðs á Egilsstöðum.

**Varaaðsetur:** Lögreglustöðin á Eskifirði Strandgötu 52 Eskifirði.  
Lögreglustöðin á Egilsstöðum, Lyngási 15 Egilsstöðum.

### 5.3 Verkbáttaskipurit fyrir aðgerðastjórn

Verkaskipting er samkvæmt verkbáttaskipuriti SÁBF fyrir aðgerðastjórn. Aðgerðastjóri getur breytt verkaskiptingu ef hann telur þörf á



## 5.4 Vettvangsstjórn ( VST )

Stjórn og samhæfing á vettvangi er í höndum vettvangsstjóra sem er tilnefndur af lögreglustjóra eða fulltrúa hans.

Vettvangsstjóri kemur að jafnaði úr röðum lögreglunnar. Hann skal að jafnaði hafa þjálfun og reynslu af vettvangsstjórn. Tengiliðir, ráðgjafar og starfsfólk s.s. á síma, tölvur o. fl., er kallað til eftir þörfum.

Vettvangsstjóri skal skipta verkefnum milli aðila í vettvangsstjórn eftir aðstæðum hverju sinni.

### **Vettvangsstjórn vegna hópslyss í umdæmi lögreglustjórans á Austurlandi er skipuð fulltrúum frá:**

Lögreglunni á Austurlandi

Slökkviliði viðkomandi svæðis

Svæðisstjórn björgunarsveita - svæði 13

### **Vettvangsstjórn skal skipa fólk í skráningu, fjarskipti og önnur störf eftir þörfum.**

#### **Mikilvæg verkefni vettvangsstjórnar:**

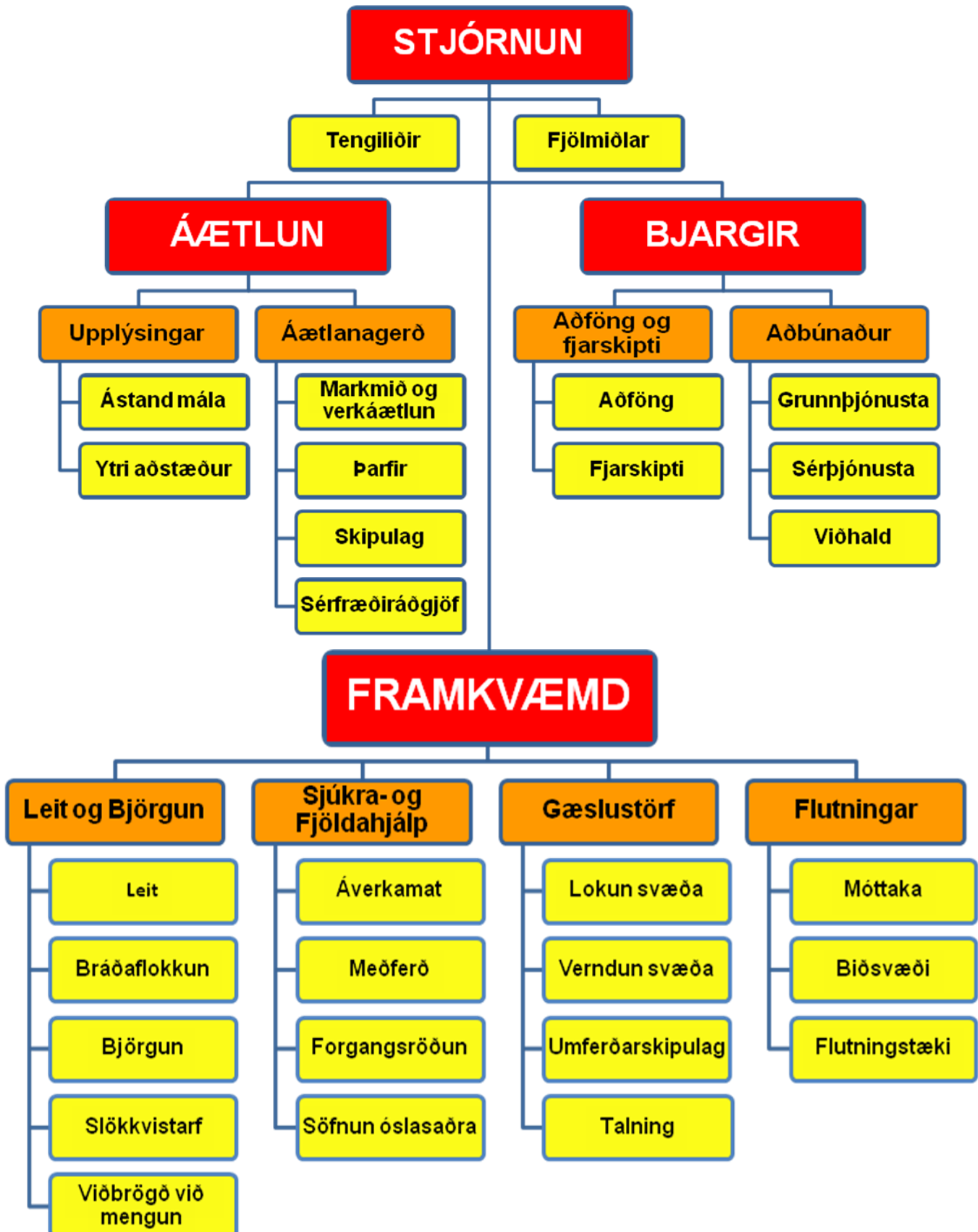
- Heildarstjórn og samhæfing aðgerða á vettvangi í samræmi við verkþáttaskipunir SÁBF skv. umboði lögreglustjóra
- Sá sem er skipaður í Framkvæmd skal vera í fjarskiptasambandi við verkþáttastjórana.
- Skipulagning fjarskipta á vettvangi
- Að tryggja fjarskipti við aðgerðastjórn

#### **Aðsetur vettvangsstjórna:**

Vettvangsstjórn skal staðsett sem næst slysavettvangi og helst með yfirsýn yfir hann. Æskilegt er að Vettvangsstjórn geti komið sér í hentugt húsnæði eða farartæki til að sinna sínum störfum. Hentug húsnæði geta t.d. verið húsnæði björgunarsveitanna ef slysavettvangur er þar í nágrenninu.

## 5.5 Verkbáttaskipurit fyrir vettvangsstjórn

Verkaskipting er samkvæmt verkbáttaskipuriti SÁBF fyrir vettvangsstjórn. Vettvangsstjóri getur breytt verkaskiptingu ef hann telur þörf á.



## 5.6 Verkpáttastjórar

Á hverju starfssvæði og við hvern verkpátt starfa margar verkeiningar eða starfsstéttir. Nauðsynlegt er að samhæfa störf þeirra og er það hlutverk verkpáttastjórnanna, en þeir eru millistjórnendur sem stýra og samhæfa verkþætti á vettvangi í umboði vettvangsstjóra.

Verkpáttastjórar	Aðilar sem skipa verkpáttastjóra	Vinnusvæði
Björgunarstjóri	Slökkvilið	Við slysstað
Aðhlyningarstjóri	Heilbrigðisstofnun	Við söfnunarsvæðin
Gæslustjóri	Lögreglan	Hreyfanlegur eftir þörfum
Flutningastjóri	Svæðisstjórn björgunarsveita	Hreyfanlegur eftir þörfum

### Fyrstu verk allra verkpáttastjóra eru að:

- Hafa samband við vettvangsstjórn og fá fyrirmæli.
- Fá yfirsýn yfir bjargir (mannskap og tæki) sem koma og meta hvort þær nægja.
- Skipa undirstjórnendur og útteila verkefnum.

**Björgunarstjóri** stjórnar og samhæfir starfsemi í eða við slysstað, þ.á.m. slökkvistörf, björgun úr flaki/húsi, burð þolenda frá flaki að bráðaflokkunarsvæði og bráðaflokkun. Verkefni Björgunarstjóra eru:

- **Leit:** Finna og staðsetja þolendur
- **Bráðaflokkun:** Forgangsraða áður en flutt er frá innri lokun.
- **Björgun:** Úr lokuðum rýmum, undan fargi eða öðrum stað.
- **Slökkvistarf:** Stöðva eða hindra útbreiðslu elds.
- **Viðbrögð við mengun:** Hindra útbreiðslu / hreinsa upp.

**Aðhlyningarstjóri** stjórnar og samhæfir starfsemi á söfnunarsvæði slasaðra. Fyrsta verk aðhlyningarstjóra er að undirbúa móttöku á þolendum frá slysstað.

Verkefni Aðhlyningarstjóra:

- **Áverkamat:** Með tilliti til flutnings. Hreyfanlegt. Greina ástand og skrá þolendur.
- **Meðferð:** Að tryggja öryggi þolenda fram að og við flutning.
- **Forgangsröðun:** Hverja á að flytja, hvert, hvenær, með hverskonar tæki og hvaða meðferð á að veita.

**Gæslustjóri** stjórnar og samhæfir umferðarstjórn á vettvangi og verndun og gæslu allra starfssvæða á vettvangi.

Verkefni Gæslustjóra:

- **Lokun svæða:** Innri lokun, slysstaður og hættusvæði, Ytri lokun, vettvangurinn.
- **Verndun svæða:** Vettvangur og einstök starfssvæði, verndun látinna, verndun rannsóknarvettvangs, gæsla á lendingarsvæðum, verndun á öðrum starfssvæðum.
- **Umferðarskipulag:** Skipulag umferðar innan innri lokunar, lokanir og almenn umferð
- **Talning:** Talning og flæði þolenda.

**Flutningastjóri** stjórnar og samhæfir starfsemi á móttökustað, biðsvæðum og nýtingu flutningatækja. Hann hefur umsjón með framkvæmd sjúkraflutninga og flutningi á slösuðum.

Verkefni Flutningastjóra:

- **Móttaka:** Skráir inn í aðgerðina allar bjargir. (Bjargir mæta á MÓT nema annað sé tekið fram)
- **Biðsvæði:** Biðsvæði hjálparliðs (BH). Biðsvæði flutningstækja (BF). Biðsvæði tækja og búnaðar (BTB).

**Flutningstæki:** Heildaryfirlit (hvað, hvar, hvenær). Tæknileg framkvæmd

## 5.7 Samhæfingarstöðin

Samhæfingarstöðin (SST) er staðsett í Björgunarmiðstöðinni Skógarhlíð. Hlutverk hennar er yfirstjórn á aðstoð milli umdæma og aðstoð ríkisstofnanna jafnt í almannavarnarástandi sem og í öðrum aðgerðum. Flutningur slasaðra milli umdæma og samhæfing allra bjarga á landinu sem eru starfandi utan umdæmis áfallsins. Þegar Samhæfingarstöðin er starfrækt koma saman fulltrúar þeirra eininga sem eru með viðbragðsaðila við störf í aðgerðinni eða aðra hagsmuna aðila. Auk samhæfingar er stöðin ráðgefandi fyrir aðgerðarstjórnir, hún hefur aðgang að vísindamönnum og öðrum sérfræðingum ef á þarf að halda. Þá sér stöðin um samskipti við erlendar bjargir og aðra aðstoð erlendis frá

### **SST er skipuð:**

- Deildarstjóra AVD eða þeim sem hann tilnefnir – **Stjórnandi**
- Starfsmönnum almannavarnardeildar ríkislögreglustjóra
- Fulltrúum landsstjórnar björgunarsveita
- Fulltrúum Rauða kross Íslands
- Fulltrúum frá heilbrigðisstofnun
- Fulltrúum Sambands sveitafélaga
- Öðrum eftir atvikum, Veðurstofu, LHG, Isavia, Vegagerð, Raf og fjarskiptafyrirtæki og fleiri

### **SST Stjórnandi skipar fólk í eftirfarandi verkefni:**

- Fjölmiðlum í samstarfi við AST á aðgerðarsvæðinu
- Skráningu og almennri ritvinnslu og meðferð upplýsinga
- Fjarskiptum
- Bjargir
- Framkvæmd
- Áætlanir

### **Helstu verkefni SST:**

- Stjórn, samhæfing og útvegum bjarga úr öðrum umdæmum
- Endurmat á háskastigi og umfangi í samráði við AST
- Samskipti við AST um Tetra talhóp **Blár SST**
- Virkjun starfseininga utan umdæmisins
- Kalla saman vísindamannaráð, ef þörf krefur
- Hafa samskipti við sjúkrastofnanir utan umdæmis
- Hafa samskipti við fjölmiðla í samstarfi við AST
- Samskipti við ríkisstofnanir
- Samskipti við vísindamenn
- Starfrækja þjónustumiðstöð, ef við á
- Vinna samkvæmt verkþáttaskipuritinu **SÁBF** fyrir SST

### **Aðsetur Samhæfingarstöðvarinnar:**

Björgunarmiðstöðin Skógarhlíð í Reykjavík

### **Til vara:**

Ákvörðun stjórnanda á hverjum tíma

### **Kortatákn:**





## 5.8 Fjölmiðlar

Ef Norðfjarðar eða Fáskrúðsfjarðargöngum er lokað af einhverjum ástæðum er það hlutverk Vegagerðarinnar / lögreglunnar, að tilkynna fjölmiðlum um lokunina og koma þannig skilaboðum áleiðis til vegfarenda/almennings

### Hverjir sinna þeim.

Tvær meginstarfseiningar koma að samskiptum við fjölmiðla.

- Lögreglustjóri / aðgerðastjórn (stjórnandi aðgerðarinnar)
- Samhæfingarstöðin (samhæfing aðgerða)

Að jafnaði getur Samhæfingarstöðin aðstoðað lögreglustjóra / aðgerðastjórn í samskiptum við fjölmiðla, fyrst um sinn.

Mikilvægt er að fulltrúar þessara aðila hafi samráð vegna samskipta við fjölmiðla meðan á aðgerðinni stendur og hugsanlega eftir að henni lýkur.

Fjölmiðlamönnum sem mæta á staðinn skal vísað á öruggan stað þar sem þeir fái upplýsingar og bíða þess að komast að slysstað til myndatöku skv. ákvörðun lögreglustjóra hverju sinni.

### Helstu verkefni:

Ef Norðfjarðar eða Fáskrúðsfjarðargöngum er lokað af einhverjum ástæðum er það hlutverk Vegagerðarinnar / lögreglunnar, samkvæmt viðbragðsáætluninni, að tilkynna fjölmiðlum um lokunina og koma þannig skilaboðum áleiðis til vegfarenda/almennings

- Eins fljótt og auðið er skal senda fréttatilkynningu til fjölmiðla og síðan reglulega eftir því sem þurfa þykir.
- Tilnefna skal einn tengilið við fjölmiðla.
- Ákvarða skal fasta tíma til að senda út upplýsingar um stöðu mála.
- Sé þess kostur skal ákvarða stað þangað sem fjölmiðlar geta komið og fengið upplýsingar.

### Aðgengi að vettvangi:

Lögreglustjóri tekur ákvörðun um aðgengi fjölmiðla að vettvangi meðan á björgunaraðgerðum og rannsóknarvinnu stendur. Fjölmiðlar sem fá aðgang að slysstað skulu vera í fylgd með fulltrúa stjórnenda. Tryggt skal að aðkoma fjölmiðla trúfli ekki aðgerðir og að öllum hlutaðeigandi aðilum sé tryggð fylsta nærgætni.

### Upplýsingar um afdrif þolenda:

Upplýsingar um afdrif þeirra, sem lenda í hópsslysi, eru á ábyrgð lögreglustjóra og skulu ekki veittar fjölmiðlum nema með vitund og samþykki eftirtalinna eftir því sem við á:

- Lögreglustjóra
- Samhæfingarstöðvarinnar

## 5.9 Rannsókn vettvangs

Mikilvægt er að allir, sem starfa á vettvangi, gæti þess að spilla ekki ummerkjum vegna rannsóknar. Rannsókn vettvangs er tvíþætt. Annars vegar er rannsókn lögreglunnar, sem lýtur að því að upplýsa hvort um refsvert athæfi geti verið að ræða. Hins vegar rannsókn viðkomandi rannsóknarnefndar sem lýtur að því að upplýsa orsök slyssins.

Rannsókn getur hafist samhliða björgunaraðgerðum

.

## 6 STARFSSVÆÐI

Starfssvæðin sem þarf að skipuleggja þegar tekist er á við hópslys innan umdæmisins. Það er ljóst að ef ekki er um að ræða slys, þar sem margir eru slasaðir, mun ekki verða þörf á að virkja öll starfssvæðin. Engu að síður þarf að gera ráð fyrir þeim í skipulaginu og frekar að virkja þau frá upphafi og síðan að loka þeim ef ekki reynist þörf fyrir þau en að ætla að ákveða í miðri aðgerð hvað á að virkja og hvað ekki. Einnig er hér fjallað um verkefni og lokanir sem ekki er hægt að setja niður sem ákveðið starfssvæði. Starfssvæðum er skipt tvo megin flokka. Söfnunarsvæði, sem ætluð eru þolendum óhappsins, og biðsvæði sem ætluð eru þeim björgum er bíða eftir verkefnum eða hafa lokið sínum verkefnum.

### **Söfnunarsvæði fyrir þolendur:**

Söfnunarsvæði slasaðra (SSS)  
Söfnunarsvæði látinna (SSL)  
Söfnunarsvæði útsettra (SSÚ)  
Söfnunarsvæði aðstandenda (SSA)

### **Biðsvæði fyrir bjargir:**

Biðsvæði hjálparliðs (BH)  
Biðsvæði tækja og búnaðar (BTB)  
Biðsvæði flutningstækja (BF)

**6.1 MÓTTÖKUSTAÐUR BJARGA (MÓT)**

**Starfsemi:** Staður þar sem bjargir tilkynna sig til skráningar inn á svæðið í verkefni, ýmist með því að mæta á staðinn eða tilkynna sig í gegnum fjarskipti og fá staðfestingu á ákvörðunarstað.

**Staðsetning:** Samkvæmt ákvörðun vettvangsstjóra eða flutningastjóra.

**Verkpáttastjóri:** Flutningastjóri

**Hverjir sinna:** Svæðisstjórn björgunarsveita  
Lögreglan

**Kortatákn:**

**MÓT**

**6.2 BIÐSVÆÐI Á VETTvangi (BF, BH og BTB)**

**Starfsemi:** Staðir sem bjargir bíða á þangað til þeim hefur verið úthlutað í verkefni eða á meðan þær eru í hvíld. Þaðan eru bjargir sendar í verkefni samkvæmt fyrirætlum vettvangsstjóra.

**Staðsetning:** Samkvæmt ákvörðun vettvangsstjóra og / eða flutningastjóra.

**Verkpáttastjóri:** Flutningastjóri

**Hverjir sinna:** Svæðisstjórn björgunarsveita  
Lögreglan

**Kortatákn:**      **BF**                      **BH**                      **BTB**



**6.3 SLYSASTAÐUR OG NÆSTA NÁGRENNI (SLY)**

<b>Starfsemi:</b>	Björgun fólks úr hættu, bráðaflokkun, umönnun og undirbúningur fyrir flutning á söfnunarsvæði slasaðra til frekari greiningar og skráningar, slökkvistörf og eldvarnir, mengunarvarnir, leit umhverfis vettvang og hreinsunarstörf.
<b>Staðsetning:</b>	Staðurinn þar sem slysið er og næsta nágrenni. Afmarkast oft af innri lokun.
<b>Verkþáttastjóri:</b>	Björgunarstjóri
<b>Aðrir stjórnendur:</b>	Þegar yfirmaður greiningarsveitar heilbrigðisstofnunar mætir á slysstað gefur hann sig fram við björgunarstjóra og tekur yfir stjórnun á bráðaflokkun og forgangsörðun vegna flutnings á söfnunarsvæði slasaðra SSS.
<b>Hverjir sinna:</b>	Greiningarsveit heilbrigðisstofnunar Rauði krossinn Björgunarveitir Lögreglan Slökkvilið

**Kortatákn:****SLY**

**6.4 SÖFNUNARSVÆÐI SLASAÐRA (SSS)**

**Starfsemi:** Staður sem slösuðum er safnað á til greiningar, skráningar, umönnunar og forgangsröðunar til flutnings. Þar fer einnig fram hleðsla og afhleðsla sjúkrabifreiða. Gefa þarf fyrirmæli um ákvörðunarstað og eftirlit í flutningi og koma á fjarskiptasambandi við slysstað og sjúkrahús.

**Staðsetning:** Samkvæmt ákvörðun vettvangsstjóra og / eða flutningastjóra.

**Verkþáttastjóri:** Aðhlyningarstjóri

**Aðrir stjórnendur:** Yfirmaður greiningarsveitar heilbrigðisstofnunar stjórnar greiningu, læknisfræðilegri meðferð og forgangsröðun á söfnunarsvæði slasaðra SSS.

**Hverjir sinna:** Greiningarsveit heilbrigðisstofnunar  
Sjúkraflutningsmenn (bráðatæknar)  
Sjúkraflokkar björgunarsveita  
Rauði krossinn

**Kortatákn:**



**6.5 SÖFNUNARSVÆÐI LÁTINNA (SSL)**

**Starfsemi:** Staður þar sem líkum eða líkamshlutum er safnað, kennsl, skráning og skýrslugerð fer fram.

**Staðsetning:** Samkvæmt ákvörðun aðgerðarstjóra eða vettvangsstjóra

**Verkpáttastjóri:** Gæslustjóri

**Hverjir sinna:** Lögreglan

Kennslanefnd ríkislögreglustjórans

**Kortatákn**



**6.6 SÖFNUNARSVÆÐI ÚTSETTRA (SSÚ)**

**Starfsemi:** Staður sem útsettum er safnað á til greiningar, skráningar, umönnunar og forgangsröðunar til flutnings. Þar fer einnig fram hleðsla og afhleðsla sjúkrabifreiða. Gefa þarf fyrirmæli um ákvörðunarstað og eftirlit í flutningi og koma á fjarskiptasambandi við slysstað og sjúkrahús.

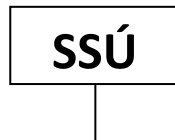
**Staðsetning:** Samkvæmt ákvörðun vettvangsstjóra og / eða flutningastjóra. **ATH Íþróttahús eða sambærilegt, ekki of flókið v/hreinsunar síðar.**

**Verkpáttastjóri:** Aðhlynnningarstjóri

**Aðrir stjórnendur:** Yfirmaður greiningarsveitar heilbrigðisstofnunar stjórnar greiningu, læknisfræðilegri meðferð og forgangsröðun.

**Hverjir sinna:** Greiningarsveit heilbrigðisstofnunar  
Sjúkraflutningsmenn (bráðatæknar)  
Sjúkraflokkar björgunarsveita  
Rauði krossinn

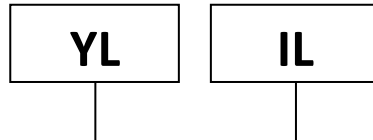
**Kortatákn:**





**6.7 GÆSLUSTÖRF Á VETTVANGI**

<b>Starfsemi:</b>	Lokun svæða fyrir umferð, verndun vettvangs og gæsla eftir þörfum á starfssvæðum og biðsvæðum, skipulagning á umferðarstjórn og umsjón með söfnunarsvæði látinna.
<b>Verkþáttastjóri:</b>	Gæslustjóri
<b>Hverjir sinna:</b>	Lögreglan Björgunarsveitir
<b>Kortatákn:</b>	Ytri lokun / Afmarkar umráða- og starfssvæði vettvangsstjórnar)



**6.8 SÖFNUNARSVÆÐI AÐSTANDENDA (SSA)**

**Starfsemi:** Staður þar sem aðstandendum er safnað saman til upplýsingagjafar, skráningar og stuðnings. Sameining aðstandenda og þeirra sem komust óslasaðir frá slysinu.

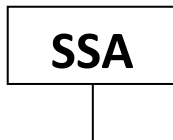
**Staðsetning:** Næsta fjöldahjálparstöð. Sjá lista yfir fjöldahjálparstöðvar í kafla 6.9

**Verkþáttastjóri:** Þetta starfssvæði fellur undir aðgerðastjórn.

**Aðrir stjórnendur:** Yfirmaður neyðarnefndar Rauða kross deildar stjórnar starfsemi á SSA.

**Hverjir sinna:** Rauði krossinn  
Heilbrigðisstofnun  
Áfallahjálparteymi  
Prestar

**Kortatákn:**



**6.9 Fjöldahjálparstöð (FHS)**

**Starfsemi:** Staður þar sem þolendum er safnað saman til upplýsingagjafar, skráningar, og stuðnings. Þeir aðila sem starfa í fjöldahjálparstöðinni mæta fyrst út á vettvang til aðstoðar á SSS. Þegar tækifæri gefst til og í samráði við Aðhlyningarstjóra eru þeir sem eru lítið slasaðir (grænir) fluttir frá SSS yfir á FHS.

**Staðsetning:** Sjá lista yfir fjöldahjálparstöðvar í kafla 6.9.

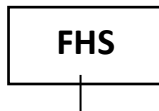
**Ábyrgð:** Aðgerðastjórn (ATH, er ekki undir stjórn vettvangsstjórnar).

**Aðrir stjórnendur:** Yfirmaður neyðarnefndar Rauða krossdeildar stjórnar innri starfsemi á FHS í umboði AST og upplýsir AST um stöðu mála hverju sinni.

**Hverjir sinna:** Rauði krossinn  
Áfallahjálparteymi  
Sóknarprestur

**Verkefni og verkaskipting**

Skráning aðstandenda og tengsl við þolendur	Rauði krossinn
Sálrænn stuðningur / áfallahjálp	Rauði krossinn
Sameining aðstandenda og lítið slasaðra	Rauði krossinn

**Kortatákn:**

**6.10 HÚSNÆÐI****Fjöldahjálparstöðvar í umdæminu eru:**

Grunnskólinn í Neskaupstað  
 Grunnskólinn á Eskifirði  
 Grunnskólinn á Reyðarfirði  
 Grunnskólinn á Fáskrúðsfirði  
 Grunnskólinn á Stöðvarfirði  
 Grunnskólinn á Breiðdalsvík  
 Grunnskólinn á Djúpavogi  
 Grunnskóli Mjóafjarðar  
 Grunnskólinn á Vopnafirði  
 Grunnskóli Borgarfjarðar eystri  
 Grunnskólinn á Egilsstöðum  
 Grunnskólinn á Seyðisfirði ( nýi )

**Annað hentugt húsnæði:**

Egilsbúð í Neskaupstað  
 Valhöll á Eskifirði  
 Félagslundur á Reyðarfirði  
 Skrúður á Fáskrúðsfirði  
 Staðarborg í Breiðdal  
 Íþróttahús á Breiðdalsvík  
 Íþróttahús á Djúpavogi  
 Íþróttahús á Stöðvarfirði  
 Ferjuhúsið á Seyðisfirði  
 Fjarðaborg Borgarfirði eystri  
 Hallormsstaðarskóli Hallormsstað  
 Eiðaskóli Eiðapíngá  
 Fellaskóli Fellabæ  
 Brúarásskóli Jökulsárhlíð  
 Skjöldólfsstaðarskóli Jökuldal  
 Tungubúð, félagsheimili Hróarstungu  
 Félagsheimili á Héraði

Mikligarður félagsheimili  
 Staðarholt félagsheimili, Hofi Hofsdal  
 Veiðihús Vopnafirði, Hofsa, Vesturdalsá, Selá  
 Fjallakaffi Möðrudal

Fljótsdalshérað  
 Fljótsdalshérað  
 Fljótsdalshérað  
 Fljótsdalshérað  
 Fljótsdalshérað  
 Fljótsdalshérað  
 Fljótsdalshérað  
 Fljótsdalshérað  
 Hjalastaðapíngá  
 Vellir  
 Skriðdal  
 Fljótsdalur  
 Vopnafjörður  
 Vopnafjörður  
 Vopnafjörður  
 Á fjöllum

**6.11 TALNING / SKRÁNING**

<b>Starfsemi:</b>	Talning og staðsetning þolenda í slysinu. Hafa yfirsýn um hvar þolendur eru á hverjum tíma. Gæslustjóri eða fulltrúi hans sér um að taka saman tölur frá talningapóstum og upplýsa VST og AST um fjölda og staðsetningu.
<b>Staðsetning</b>	Talið á slyssað (bráðaflokkun), inn og út af söfnunarsvæðum (SSS og SSL). Afrifa bráðaflokkunarspjalds skilin eftir þegar viðkomandi fer úr af SSS.
<b>Verkþáttarstjóri:</b>	<b>Gæslustjóri</b>
<b>Hverjir sinna:</b>	Lögreglan Björgunarsveitir Rauði krossinn

**Kortatákn:**

<b>TALNING</b>
----------------

**Á slyssað**

Þar fer fram bráðaflokkun og í því kerfi eru þolendur taldir eftir bráðaflokkun og gefur þetta fyrstu upplýsingar um ástand þolenda á slyssað. Björgunarstjóri kemur þessum upplýsingum til Gæslustjóra og/eða VST

**Á söfnunarsvæði slasaðra (SSS)**

Þar er talið inn og út af svæðinu.

**Á söfnunarsvæði látinna (SSL)**

Þar fer fram skráning á látnum og líkamshlutum.

**Af svæðinu**

Þegar þolendur fara út af SSS(á sjúkrastofnanir eða önnur söfnunarsvæði utan VST) skilja þeir eftir afrifur greiningarspjalda. Talningamenn skrá á afrifuna hvert viðkomandi verður fluttur.

Það er hlutverk VST í samvinnu við SST að vinna úr skráningum og **tryggja að vitað sé um alla sem í slysinu lentu þegar aðgerðum er lokið.**

## 7 JARÐGÖNG Í UMDÆMINU

### 7.1 Norðfjarðargöng



Norðfjarðargöng eru 7.908 metra löng með vegskálum. Gólf í göngunum fer mest í 175 m hæð y.s. nær fjórðungspunkti ganganna Norðfjarðarmegin og er mesti lengdarhalli 3.0%. Vegur í göngunum er ein akrein í hvora átt, Eskifjarðarmegin í 15 m y.s. og lengdarhalli 3 % Norðfjarðarmegin í 125 m y.s. og lengdarhalli 1,5%. Fjögur neyðarrými er í göngunum með u.þ.b 1,5 km millibili og fjórða hvert ljós í gangnaloftinu er jafnframt neyðarlýsing. Ekki er gjaldhlið né vakt við göngin heldur eru þau í vöktun í stjórnstöð Vegagerðarinnar ásamt mælitækjum og öllum viðvörnum sem kunna að berast frá eftirlitskerfi ganganna.

**Slökkvitæki/Neyðarsímar** Skápar með slökkvitækjum og neyðarsímum eru með 250 metra millibili. Í hverjum skápi eru tvö slökkvitæki og eitt símtæki sem sendir SMS á Neyðarlínu sé að tekið upp.

**Neyðarútskot** Neyðarútskot eru á 14 stöðum með 500 metra millibili þar sem unnt er að snúa við ökutækjum, þar af fjögur útskot sem unnt er að nota til að snúa við stórum bílum með 2 km. millibili.

**Umferðarljós** Við báða gangamunna eru umferðarljós og slár sem stjórnað er af Neyðarlínu / Vegagerð til að stöðva umferð inn í göngin ef nauðsyn krefur. Jafnframt eru snúningsskilti á tveimur stöðum.

**GSM-samband** Viðskiptavinir Símans GSM og Vodafone geta notað farsíma í göngunum.

**Tetra** Tetra-fjarskiptakerfi er í Norðfjarðargöngum, gott samband er alls staðar í göngunum og utan munna beggja vegna.

**Mengunarmælar** Mengun af völdum útblásturs bíla (CO-Kolmónoxíð og NO Nitur Oxíð skynjarar) er stöðugt mæld á 1 km millibili í göngunum. Trekkælar eru á tveim stöðum í göngunum. Hita og rakamælar eru í miðjum göngunum og utan þeirra. Allir eru nemarnir tengdir eftirlitskerfinu sem ræsir eða stöðvar blásara sjálfvirkt kveikir á aðvörunarljósum og lokar göngunum sjálfvirkt með lokunarslám ef mengun fer yfir tiltekin mörk eða af öryggisástæðum eins og ef brunaboð berast.

**Blásarar** Blásarar eru á fjórum stöðum í göngunum, við tæknirými, alls 16. Blásararnir geta blásið í báðar áttir. Varaafli fyrir blásara er ekki til staðar, en uppsetningu þeirra er þannig háttað að blásarahóparnir fjórir eru óháðir hvor öðrum. Nái koltvísýringur 100 ppm fara allir blásarar sjálfkrafa í gang.

- Umferð skal stöðvuð ef CO er yfir 100 ppm eða NO yfir 1 ppm. Ef CO magn fer yfir 200 ppm skal það meðhöndlað sem eldsvoði, rautt stöðvunarljós kviknar sjálfkrafa við gangnamunanna og innakstur er bannaður á meðan slíkt ástan varir.
- Hægt er að slá út sjálfvirkni blásaranna í neyðarskáp beggja vegna við gangnamunnana.

**Náttúrulegt loftstreymi** Ef nauðsynlegt er að velja útblástursleið án nokkurra upplýsinga skal blása frá Eskifirði út um gangamunnan Norðfjarðarmegin. Líkur eru á að náttúrulegur blástur sé í þessa stefnu eða í 80% tilvika

**Útvarp í göngunum** Unnt er að hlusta á báðar rásir Ríkisútvarpsins og Bylgjuna í göngunum. Útvarpsmerkið er frá sendinum á Hólmahálsi. Þá getur Neyðarlínan sótt uppl. um alla síma sem eru tengdir ákveðnum sendum og sent SMS, með viðeigandi skilaboðum á alla farsíma á þessu svæði

<b>Brunahani/vatnsgeymir</b>	Ekki er aðgangur að vatni til slökkvistarfa í göngunum né við enda þeirra. Slökkviliðið tryggir nægjanlegt vatn til slökkvistarfa í göngunum skv. forskrift Vegagerðarinnar.
<b>Myndavélakerfi</b>	Í dag eru ekki myndavélar í Norðfjarðargöngum en fyrirhugað er að setja upp 81 myndavél í og við göngin og verður meirihluti þeirra (57) tengdur við sjálfvirka atvikagreiningu sem lætur vaktmenn vita ef það greinir frávik. Dæmi um frávik eru ef bíll stöðvast eða er stöðvaður, bílar lenda í árekstri, ef reykur myndast, ef ekið er hægt eða hratt, ef ekið er inn í útskot eða ef farmur fellur af bíl.
<b>Hraðamyndavél</b>	Hraðamyndavélar (eru) í göngunum.
<b>Bílar taldir sjálfvirkt</b>	Tæknibúnaður í göngunum telur sjálfvirkt bíla sem fara inn í göngin og þá sem fara út. Búnaðurinn gefur vísbendingu um fjölda bíla í göngunum á hverjum tíma.
<b>Hæðartakmarkanir</b>	Hæðartakmarkanir eru í göngunum 4,2 m. Við hvorn munna eru slár og stálbitar í 4,4 metra hæð yfir akbraut til að verja tæknibúnað ganganna fyrir of háum farmi.
<b>Viðhald</b>	Yfirverkstjóri Vegagerðarinnar á Reyðarfirði hefur umsjón með eftirliti, rekstri og viðhaldi á öllum búnaði í göngunum, Sjá nánar viðhaldsáætlun sem samanstendur af verkreglum um einstök atriði.
<b>Flutningstakmarkanir</b>	Reglur um flutningstakmarkanir í Norðfjarðargöngum hafa gilt frá því þau voru opnuð og eru skv. ADR flokkun ganganna.

## 7.2 Fáskrúðsfjarðargöng



Fáskrúðsfjarðargöng eru 5.900 metra löng með vegskálum. Gólf í göngum fer mest í 124 m hæð y.s. í miðjum göngunum og er mesti lengdarhalli 1,5 %. Vegur í göngunum er ein akrein í hvora átt, Reyðarfjarðarmegin í 65 m y.s. og Fáskrúðsfjarðar megin í 100 m y.s. Brekkur eru í göngunum báðu megin og er brattinn meiri Reyðarfjarðarmegin eða 6,6%. Lýsing er í gangnalofti og neyðarlýsing með 100 m millibili. Ekki er gjaldhlið né vakt við göngin heldur eru þau í vöktun í stjórnstöð Vegagerðarinnar ásamt mælitækjum og öllum viðvörnum sem kunn að berast frá eftirlitskerfi ganganna.

<b>Slökkvitæki/Neyðarsímar</b>	Skápar með slökkvitækjum og neyðarsímum eru með 250 metra millibili og í hverju útskoti. Í hverjum skápi eru tvö slökkvitæki og eitt símtæki.
<b>Neyðarútskot</b>	Neyðarútskot eru á 500 metra millibili þar sem unnt er að snúa við litlum ökutækjum, tvö útskot sem unnt er að nota til að snúa við stórum bílum. Og eru 2 km á milli þeirra og gangnamunanna
<b>Umferðarljós</b>	Við báða gangamunna eru umferðarljós og slár sem stjórnað er af Neyðarlína / Vegagerð til að stöðva umferð inn í göngin ef nauðsyn krefur.
<b>GSM-samband</b>	Í göngunum er búnaður fyrir fjarskipti með GSM símum, það er GSM 900.
<b>Tetra</b>	Tetra-fjarskiptakerfi er í Fáskrúðsfjarðargöngum, gott samband er alls staðar í göngunum og utan munna beggja vegna.
<b>Mengunarmælar</b>	Mengun af völdum útblásturs bíla (CO-Kolmónoxíð og NO Nitur Oxíð skynjarar) er stöðugt mæld í göngunum. Allir eru nemarnir tengdir eftirlitskerfinu sem ræsir eða stöðvar blásara sjálfvirkt kveikir á aðvörunarljósum og lokar göngunum sjálfvirkt með lokunarslám ef mengun fer yfir tiltekin mörk eða af öryggisástæðum eins og ef brunaboð berast.
<b>Blásarar</b>	Blásarar eru á tveimur stöðum í göngunum, nærri fjórðungi lengdar frá hvoru menda. Blásararnir geta blásið í báðar áttir. Varaafl fyrir blásara er ekki til staðar, en uppsetningu þeirra er þannig háttað að blásarahóparnir tveir eru óháðir hvor öðrum. Þegar blásarar eru ræstir fara þeir í gang með 5 sek millibili og ef blástursátt er snúið, stöðvast þeir með 5 sek millibili og þurfa að líða 20 sek þar til hver einstakur blásari getur farið í gang í gagnstæða átt. Enginn blásari getur farið í gang í gagnstæða átt fyrr en allir blásararnir hafa stöðvast. <ul style="list-style-type: none"> <li>• Nái koltvísýringur 100 ppm fara allir blásarar sjálfkrafa í gang.</li> <li>• Nái koltvísýringur um eða yfir 200 ppm skal það meðhöndlað sem eldsvoði kviknar rautt stöðvunarljós sjálfkrafa við gangamunna og innakstur er bannaður á meðan slíkt ástand varir.</li> <li>• Hægt er að slá út sjálfvirkni blásaranna í neyðarskáp við gangnamunanna.</li> </ul>
<b>Náttúrulegt loftstreymi</b>	Náttúrulegt loftstreymi er til allajafna til suðurs en alls ekki alltaf.
<b>Útvarp í göngunum</b>	Ekki eru útvarpssendingar í göngunum
<b>Brunahani/vatnsgeymir</b>	Ekki er aðgangur að vatni til slökkvistarfa í göngunum né við enda þeirra. Slökkviliðið verður því að flytja allt vatn með sér. Slökkviliðið Fjarðabyggðar hefur tankbíla á Reyðarfirði og Fáskrúðsfirði
<b>Hraðamyndavél</b>	Hraðamyndavélar eru í göngunum.
<b>Hæðartakmarkanir</b>	Hæðartakmarkanir eru í göngunum. Við hvorn munna eru slár og stálbitar í 4,2 metra hæð yfir akbraut til að verja tæknibúnað ganganna fyrir of háum farmi.



<b>Viðhald</b>	Yfirverkstjóri Vegagerðarinnar á Reyðarfirði hefur umsjón með eftirliti, rekstri og viðhaldi á öllum búnaði í göngunum, Sjá nánar viðhaldsáætlun sem samanstendur af verkreglum um einstök atriði
<b>Flutningstakmarkanir</b>	Reglur um flutningstakmarkanir í Hvalfjarðargöngum hafa gilt frá því þau voru opnuð, núgildandi reglugerð var birt 10. apríl 2003, sjá blað 2.2 í viðbragðsáætluninni.

### 7.3 Viðhaldsaðili Jarðgangna á Austurlandi

Vegagerðin Reyðarfirði.

### 7.4 Vegagerðin Vöktun

Vaktstöðvar eru í Hafnarfirði og Ísafirði . Vaktar jarðgöngin ásamt starfsmönnum Vg Reyðarfirði, Vaktar búnað, vaktar mengun og trekk, stjórnar lokun og blásurum ef þarf. Gefur slökkvilið og lögreglu upplýsingar um trekk og mengun ef um slysatilfelli er að ræða, lokar og stjórnar blásurum eftir fyrirmælum björgunaraðila , samskipti á TETRA eða í Sími 5221660

### 7.5 Eldur í jarðgöngum

Í öllum tilvikum bruna skal kalla út útkallseiningar Slökkviliðs Fjarðarbyggðar beggja vegna ganga.

## 7.6 Slökkvistarf

Ákaflega erfitt er að setja fram skýrar reglur um hvernig bregðast skuli við eldi eða leka hættulegra efna í jarðgöngum því óvissuþættir eru margir og aðstæður geta verið mismunandi. Upplýsingar eru oft takmarkaðar, aðkoma til björgunarstarfs er eðlilega mjög erfið og vindur í göngunum getur flækt málið enn frekar.

Nauðsynlegt er að stjórnandinn hafi eitthvað að styðjast við þegar hann ákveður hvernig staðið skuli að björgunarstarfi. Eftirfarandi texti miðar að því.

### Eldur

Eldur í göngunum miðast við þrjú stig og að reykur færast annað hvort til suðurs eða norðurs.

Skilningur á þessum dæmum gerir Björgunarstjóra mögulegt að taka upplýstari ákvörðun um aðferðir í samræmi við þá vitneskju sem fyrir liggur hverju sinni.

**Stig 1:** Bruni í fólksbíl, litlum sendibíl, jeppa eða tveimur fólksbílum sem brenna eftir árekstur.

Bruninn er allt að 8 MV og getur verið erfiður viðureignar en ekki óviðráðanlegur

**Stig 2:** Bruni í fólksflutninga- eða vöruflutningabíl.

Bruni sem er yfir 8 MV er krefst meira vatnsmagns en slökkvibílar bera með sér á vettvang.

Slíkur eldur er talinn mjög erfiður og jafnvel óviðráðanlegur.

**Stig 3:** Bruni í olíuflutningabíl eða vöruflutningabíl með eldfimum efnnum eða mjög miklu brunaálagi.

Sé orðinn mikill eldur í slíkum farartækjum er hann nær óviðráðanlegur fyrir slökkviliðin í dag.

Í öllum tilfellum verður mesta áherslan lögð á að bjarga fólki sem lokast hefur inni göngunum. Til þess að það takist verður að skipuleggja aðgerðir og ákveða hvenær rétti tíminn sé til að setja blásara í gang. Við að setja blásara í gang áður en eldur hefur verið slökktur getur magnað eld og reyk og jafnframt gert flóttu undan reyknum ómögulegan. Að sama skapi getur verið rétt að setja blásarana í gang til að tryggja öryggi þeirra sem eru að slökkva eldinn. Mat á þessu er hjá Björgunarstjóra.

**SETJIÐ ALDREI BLÁSARA Í GANG ÁN FYRIRMÆLA FRÁ BJÖRGUNARSTJÓRA.**

## 7.7 Hættuleg efni

Mikið af hættulegum efnnum er flutt í gegnum jarðgöng hér á landi. Mest er þar um að ræða olíur og bensín í sérstökum tankbílum en einnig fara hundruð tónna af sýrum, bösum og öðrum hættulegum efnnum í minna mæli um göngin í flutningabílum. Sé minnsti grunur um að við óhapp í göngunum, hafi hættuleg efni lekið út eða séu í farartækinu, **skal loka göngunum og rýma eins fljótt og hægt er.**

**Bráðahætta af mörgum slíkum efnnum er jafn hættuleg ef ekki hættulegri en af eldsvoða þar sem banvænar eiturgufur geta borist ósjáanlegar undan vindi og fólk varar sig því ekki á þeim.**

Vinna við björgunarstörf þar sem eru eitrefni tekur alltaf langan tíma ef öryggi björgunaraðila á að vera tryggt. Bæði tekur langan tíma að undirbúa og hefja aðgerðir sem og verður að vinna allt hægt og örugglega. Ekki er t.d. ólíklegt að fólki sem hefur orðið fyrir mengun og hefur verið bjargað út þurfi sérstaka „skolun“ áður en haldið er á sjúkrahús með það. Uppsetning á slíkum skolunarstöðvum tekur alltaf nokkurn tíma. Ef ekki er vitað hvaða eitrefni er að leka út, er það alltaf tekið sem „**hættulegasta efni í heimi**“ þar til annað kemur í ljós.

**Hlutverk lögreglu**

- Sendir lögreglubifreið til lokanna beggja vegna gangna.
- Sendir varðstjóra/vettvangsstjóra til að samþæfa aðgerðir á vettvangi og uppsetningu vettvangsstjórnar, ef samþæfingar er þörf
- Tilnefnir gæslustjóra.
- Uppsetningu umferðarskipulags í samráði við FMR eða VST.
- Tryggir samband við aðgerðastjórn, ef hún er virkjuð
- Boða út rannsóknarlögreglumann og tæknideild á vettvang
- Tryggir að upplýsingar hafi borist fréttamiðlum vegna lokunar gangnanna

**Hlutverk slökkviliðs**

- Sjúkrabílar sendir á vettvang, samræma heildarþörf sjúkrabíla.
- Dælubílar sendir áleiðis til að tryggja öryggi, samræma aðgerðir með útstöð NESK / FÁSK
- Skipar Björgunarstjóra og samþæfir aðgerðir á slysstað vegna eldsvoða eða slys með eldfim og hættuleg efni.
- Brunavarnir, björgun, mengunarvarnir og binding eldfimra og hættulegra efna.
- Einn hóp, tvo hópa eða allt slökkviliðið, allt eftir umfangi slyss/bruna.
- Aðstoð frá Brunavörnum á héraði ef á þarf að halda.

**8 VERKEFNI VIÐBRAGÐSAÐILA.**

Í þessum kafla er verkefnum þeirra, sem skyldum hafa að gegna í hópslysaáætlun fyrir umdæmi lögreglustjórans á Austurlandi gerð skil. Nauðsynlegt er að allir þekki og skilji sín verkefni. Allir aðilar, sem hér hafa hlutverk, skulu útbúa gátlista byggða á þessum verkefnum.

## Viðbragðsaðilar

<a href="#">8.1</a>	<a href="#">NEYÐARLÍNAN 112</a>	ERROR! BOOKMARK NOT DEFINED.
<a href="#">8.2</a>	<a href="#">ALMANNAVARNAEILD RÍKISLÖGREGLUSTJÓRA</a>	ERROR! BOOKMARK NOT DEFINED.
<a href="#">8.3</a>	<a href="#">SAMHÆFINGARSTÖÐIN</a>	ERROR! BOOKMARK NOT DEFINED.
<a href="#">8.4</a>	<a href="#">FJARSKIPTAMIÐSTÖÐ RÍKISLÖGREGLUSTJÓRA</a>	ERROR! BOOKMARK NOT DEFINED.
<a href="#">8.5</a>	<a href="#">LÖGREGLAN Á AUSTURLANDI</a>	ERROR! BOOKMARK NOT DEFINED.
<a href="#">8.6</a>	<a href="#">AÐGERÐARSTJÓRN</a>	ERROR! BOOKMARK NOT DEFINED.
<a href="#">8.7</a>	<a href="#">LANDHELGISGÆSLAN</a>	ERROR! BOOKMARK NOT DEFINED.
<a href="#">8.8</a>	<a href="#">LANDSPÍTALI FOSSVOGI SLYSA OG BRÁÐAMÓTTAKA</a>	ERROR! BOOKMARK NOT DEFINED.
<a href="#">8.9</a>	<a href="#">FJÓRÐUNGSSJÚKRAHÚSIÐ Á AKUREYRI ( SAK )</a>	ERROR! BOOKMARK NOT DEFINED.
<a href="#">8.10</a>	<a href="#">BRUNAVARNIR Á AUSTURLANDI</a>	ERROR! BOOKMARK NOT DEFINED.
<a href="#">8.11</a>	<a href="#">SLÖKKVILIÐ FJARÐARBYGGÐAR</a>	ERROR! BOOKMARK NOT DEFINED.
<a href="#">8.12</a>	<a href="#">HEILBRIGÐISSTOFNUN AUSTURLANDS ( HSA )</a>	ERROR! BOOKMARK NOT DEFINED.
<a href="#">8.13</a>	<a href="#">SJÚKRABÍLL EGILSSTÖÐUM</a>	ERROR! BOOKMARK NOT DEFINED.
<a href="#">8.14</a>	<a href="#">SJÚKRABÍLL FJARÐARBYGGÐ</a>	ERROR! BOOKMARK NOT DEFINED.
<a href="#">8.15</a>	<a href="#">SJÚKRABÍLL SEYÐISFIRÐI</a>	ERROR! BOOKMARK NOT DEFINED.
<a href="#">8.16</a>	<a href="#">SJÚKRABÍLL BREIÐDALSVÍK</a>	ERROR! BOOKMARK NOT DEFINED.
<a href="#">8.17</a>	<a href="#">SJÚKRABÍLL DJÚPAVOGI</a>	ERROR! BOOKMARK NOT DEFINED.
<a href="#">8.18</a>	<a href="#">SJÚKRABÍLL VOPNAFIRÐI</a>	ERROR! BOOKMARK NOT DEFINED.
<a href="#">8.19</a>	<a href="#">LANDSSTJÓRN BJÖRGUNARSVEITA</a>	ERROR! BOOKMARK NOT DEFINED.
<a href="#">8.20</a>	<a href="#">SVÆÐISSTJÓRN BJÖRGUNARSVEITA SVÆÐI 13</a>	ERROR! BOOKMARK NOT DEFINED.
<a href="#">8.21</a>	<a href="#">BJÖRGUNARSVEITIN VOPNI VOPNAFIRÐI</a>	ERROR! BOOKMARK NOT DEFINED.
<a href="#">8.22</a>	<a href="#">BJÖRGUNARSVEITIN JÖKULL JÖKULDAL</a>	ERROR! BOOKMARK NOT DEFINED.
<a href="#">8.23</a>	<a href="#">BJÖRGUNARSVEITIN HÉRAÐ FLJÓTSDALSHÉRAÐI</a>	ERROR! BOOKMARK NOT DEFINED.
<a href="#">8.24</a>	<a href="#">BJÖRGUNARSVEITIN SVEINUNGI BORGARFIRÐI EYSTRÍ</a>	ERROR! BOOKMARK NOT DEFINED.
<a href="#">8.25</a>	<a href="#">BJÖRGUNARSVEITIN ÍSÓLFUR SEYÐISFIRÐI</a>	ERROR! BOOKMARK NOT DEFINED.
<a href="#">8.26</a>	<a href="#">BJÖRGUNARSVEITIN ÁRSÓL REYÐARFIRÐI</a>	ERROR! BOOKMARK NOT DEFINED.
<a href="#">8.27</a>	<a href="#">BJÖRGUNARSVEITIN BRIMRÚN ESKIFIRÐI</a>	ERROR! BOOKMARK NOT DEFINED.
<a href="#">8.28</a>	<a href="#">BJÖRGUNARSVEITIN GERPIR NESKAUPSTAÐ</a>	ERROR! BOOKMARK NOT DEFINED.
<a href="#">8.29</a>	<a href="#">BJÖRGUNARSVEITIN GEISLI FÁSKRÚÐSFIRÐI</a>	ERROR! BOOKMARK NOT DEFINED.
<a href="#">8.30</a>	<a href="#">RAUÐI KROSSINN NEYÐARMÍÐSTÖÐ RÍKÍ</a>	ERROR! BOOKMARK NOT DEFINED.
<a href="#">8.31</a>	<a href="#">RAUÐI KROSSINN SVÆÐISSKRIFSTOFA AUSTURLANDS</a>	ERROR! BOOKMARK NOT DEFINED.
<a href="#">8.32</a>	<a href="#">RAUÐI KROSSINN VOPNAFIRÐI</a>	ERROR! BOOKMARK NOT DEFINED.
<a href="#">8.33</a>	<a href="#">RAUÐI KROSSINN HÉRAÐS OG BORGARFJARÐARDEILD</a>	ERROR! BOOKMARK NOT DEFINED.
<a href="#">8.34</a>	<a href="#">RAUÐI KROSSINN SEYÐISFJARÐARDEILD</a>	ERROR! BOOKMARK NOT DEFINED.
<a href="#">8.35</a>	<a href="#">RAUÐI KROSSINN REYÐARFJARÐARDEILD</a>	ERROR! BOOKMARK NOT DEFINED.
<a href="#">8.36</a>	<a href="#">RAUÐI KROSSINN ESKIFJARÐARDEILD</a>	ERROR! BOOKMARK NOT DEFINED.
<a href="#">8.37</a>	<a href="#">RAUÐI KROSSINN NÖRÐFJARÐARDEILD</a>	ERROR! BOOKMARK NOT DEFINED.
<a href="#">8.38</a>	<a href="#">RAUÐI KROSSINN FÁSKRÚÐSFJARÐARDEILD</a>	ERROR! BOOKMARK NOT DEFINED.
<a href="#">8.39</a>	<a href="#">RAUÐI KROSSINN STÖÐVARFJARÐARDEILD</a>	ERROR! BOOKMARK NOT DEFINED.
<a href="#">8.40</a>	<a href="#">RAUÐI KROSSINN BREIÐDALSDAELD</a>	ERROR! BOOKMARK NOT DEFINED.
<a href="#">8.41</a>	<a href="#">RAUÐI KROSSINN DJÚPAVOGSDEILD</a>	ERROR! BOOKMARK NOT DEFINED.
<a href="#">8.42</a>	<a href="#">SAMRÁÐSHÓPUR UM ÁFALLAHJÁLP</a>	ERROR! BOOKMARK NOT DEFINED.
<a href="#">8.43</a>	<a href="#">ÞJÓÐKIRKJAN OG ÖNNUR TRÚFÉLÖG</a>	ERROR! BOOKMARK NOT DEFINED.

## 8.1 Neyðarlínan 112

### Neyðarstig

1. Boðar viðbragðsaðila samkvæmt boðunarlista í kafla 4
2. Mannar borð 112 í SST

## 8.2 Almannavarnadeild Ríkislögreglustjóra

### Neyðarstig rauður

#### Mæta í SST

## 8.3 Samhæfingarstöðin

### Neyðarstig rauður

Á neyðarstigi er Samhæfingarstöðin virkjuð með tilliti til fjölda þeirra sem verða fyrir slysinu samkvæmt verklagsreglum SST

1. Verkefni eru samkvæmt gátlistum - hópslys
2. Heldur uppi virku sambandi við aðgerðastjórn
3. Skipuleggur stuðning við aðgerðastjórn og útvegar bjargir utan umdæmis skv. beiðni hverju sinni
4. Skipuleggur og stjórnar flutningi slasaðra milli umdæma
5. Sér um heildarsamræmingu aðgerða á milli umdæma sem m.a. felst í því að halda uppi virku sambandi við:
  - höfuðstöðvar þeirra viðbragðsaðila sem eru við störf
  - þær fjöldahjálparstöðvar sem virkjaðar eru utan umdæmis
  - þau sjúkrahús sem taka á móti slösuðum
  - þær ríkisstofnanir sem veita aðstoð

## 8.4 Fjarskiptamiðstöð ríkislögreglustjóra

Upphafstalhópur er Blár 7 – 0 þar til fyrirmæli eru gefin um annað

### Neyðarstig rauður

1. Opnar fyrir hlustun á TETRA talhóp Blár 7 – 0 þar til fyrirmæli eru gefin um annað
2. Hjálpar til við að koma greiningarsveit LSH á flugvöll eða annað eftir atvikum
3. Boðar kennslanefnd ríkislögreglustjóra

## 8.5 Lögreglan á Austurlandi

Upphafstalhópur er Blár 7 – 0 þar til fyrirmæli eru gefin um annað

### Neyðarstig rauður

1. Yfirlögregluþjónn eða æðsti vakthafandi lögreglumaður felur Neyðarlínu að boða lögreglulið/tilgreinda lögregluflokka á vettvang eða til annarra verkefna eftir fyrirmælum.
2. Tilnefnir vettvangsstjóra og gæslustjóra
3. Tryggir að fjarskiptasamband sé til staðar, yfirfer fjarskiptabúnað og eftir atvikum annan búnað.
4. Sendir lögreglubifreiðar og lögreglumenn á vettvang og til lokunar s.s innri og ytri, eftir atvikum og aðstæðum.
5. Er í sambandi við AST:
  - a. Stjórnandi hópsins gefur sig fram við vettvangsstjórn og síðan aðhlyningarstjóra.
  - b. Vinna að uppsetningu móttökusvæðis.
  - c. Annast skráningu bjarga.
  - d. Annast skráningu þolenda.
  - e. Annast gæslustörf í samráði við gæslustjóra.

## 8.6 Aðgerðarstjórn

Upphafstalhópur er Blár 7 – 0 þar til fyriræli eru gefin um annað

### Neyðarstig rauður

1. Virkja Aðgerðarstjórn
2. Virkja fjarskiptaplan samkvæmt kafla 9.
3. Komið á sambandi við Vettvangsstjóra og honum falin uppsetning starfssvæða og stjórn aðgerða
4. Koma á sambandi við SST
5. Skipar í stöður samkvæmt verkþáttarskipuriti SÁBF
6. Fjarskipta- og símasambönd yfirfarin og hlustun tryggð
7. Afstaða tekin til tilkynninga og neyðarupplýsinga til almennings
8. Sjúkraflutningatæki (aukabílar) virkjaðir og þeim stefnt til biðsvæðis flutningatækja
9. Þyrlulendingarsvæði ákveðin í samráði við vettvangsstjóra
10. Flutningur slasaðra loftleiðis um lengri veg skipulagður í samvinnu við Samhæfingarstöðina
11. Geta heilbrigðisstofnunar könnuð og milliganga höfð eftir atvikum um útvegum birgða, blóðs, lækna og hjúkrunarfólks frá öðrum umdæmum í samvinnu við Samhæfingarstöðina
12. Vaktaskipti skipulögð, ef um langtíma verkefni er að ræða.

## 8.7 Landhelgisgæslan

Upphafstalhópur er Blár 7 – 0 þar til fyrirmæli eru gefin um annað

### Neyðarstig rauður

1. Sendir þyrlur á slysstað í samráði við Samhæfingarstöðina / SST
2. Sendir flugvél á slysstað í samráði við SST

## 8.8 Landspítali Fossvogi slysa og bráðamóttaka

Upphafstalhópur er Blár 7 – 0 þar til fyrirmæli eru gefin um annað

### Neyðarstig

1. LSH móttækur boð um neyðarstig frá Neyðarlínu
2. LSH fer á viðbragðsstig samkvæmt hópslysaáætlun LSH
3. Greiningarsveit undirbýr brottför með þyrlu / flugvél

## 8.9 Fjórðungssjúkrahúsið á Akureyri ( SAK )

Upphafstalhópur er Blár 7 – 0 þar til fyrirmæli eru gefin um annað

### Neyðarstig

4. SAK móttækur boð um neyðarstig frá Neyðarlínu
5. SAK fer á viðbragðsstig samkvæmt hópslysaáætlun SAK
6. Greiningarsveit undirbýr brottför með sjúkraflugvél



**8.10 Brunavarnir á Austurlandi**

Upphafstalhópur er Blár 7 – 0 þar til fyrirmæli eru gefin um annað

**Neyðarstig**

1. Slökkviliðsstjóri eða staðgengill hans fer í stjórnstöð aðgerðastjórnar ef við á. (Björgunarsveitarhús Egilsstöðum.)
2. Tilnefnir björgunarstjóra
3. Sendir það lið á staðinn sem þarf miðað við aðstæður þar á meðal búnað vettvangsstjóra.
4. Björgun á fastklemmdu fólki úr farartækjum og / eða mannvirkjum
5. Koma í veg fyrir og slökkva eld
6. Bregðast við mengun, hindra útbreiðslu og hreinsa upp
7. Bráðaflokkun á slysstað er undir stjórn björgunarstjóra
8. Að loknu slökkvistarfi og björgun úr flaki byrja slökkviliðsmenn að hlúa að þolendum og aðstoða við flutning þeirra á SSS eða í næsta fánlega skjól

**8.11 Slökkvilið Fjarðarbyggðar**

Upphafstalhópur er Blár 7 – 0 þar til fyrirmæli eru gefin um annað

**Neyðarstig rauður**

1. Slökkviliðsstjóri eða staðgengill hans fer í stjórnstöð aðgerðastjórnar ef við á. (Slökkvistöð Mjóeyri.)
2. Tilnefnir björgunarstjóra
3. Sendir það lið á staðinn sem þarf miðað við aðstæður þar á meðal búnað vettvangsstjóra.
4. Björgun á fastklemmdu fólki úr farartækjum og / eða mannvirkjum
5. Koma í veg fyrir og slökkva eld
6. Bregðast við mengun, hindra útbreiðslu og hreinsa upp
7. Bráðaflokkun á slysstað er undir stjórn björgunarstjóra
8. Að loknu slökkvistarfi og björgun úr flaki byrja slökkviliðsmenn að hlúa að þolendum og aðstoða við flutning þeirra á SSS eða í næsta fánlega skjól

**8.12 Heilbrigðisstofnun Austurlands ( HSA )****Neyðarstig**

1. Viðbragðsstjórn boðuð skv. 4. kafla hópslysaáætlunar stofnunarinnar Fulltrúi HSA mætir í aðgerðarstjórn. ATH hvar er AST?
2. Viðbragðsstjórn virkjar viðbragðsáætlun heilbrigðisstofnunarinnar
3. Viðbragðsstjórn sendir greiningarsveit með bifreið vaktlæknis og bifreið ráðsmanns til söfnunarsvæðis slasaðra. Stjórnandi greiningarsveitar HSA gefur sig fram við vettvangsstjóra og fær nauðsynlegar merkingar, tekur að sér stjórn greiningar, fyrstu hjálpar og umönnunar þolenda á söfnunarsvæði slasaðra. Stjórnandi greiningarsveitar sér einnig um forgangsröðun í sjúkraflutningstæki og um ákvörðunarstað til framhaldsmeðferðar þeirra
4. Viðbragðsstjórn ásamt öðru starfsfólki HSA undirbýr móttöku og umönnun þolenda, sem send verða til stofnunarinnar
5. Viðbragðsstjórn ásamt öðru starfsfólki HSA yfirfer búnað, birgðir og áhöld til hópslysamóttöku og kemur tafarlaust boðum til aðgerðarstjórnar um það sem vanta muni til hópslysamóttökunnar
6. Tryggir fjarskiptasamband

**Neyðarstig-varaafli**

Vettvangsliðar kallaðir til eftir því sem við á.

### 8.13 Sjúkrabíll Egilsstöðum

Upphafstalhópur er Blár 7 – 0 þar til fyrirmæli eru gefin um annað

#### Neyðarstig

1. Sjúkrabifreiðar sendar á slysstað ( MÓT ) til sjúkraflutninga á SSS og / eða sjúkrahús eftir mati læknis
2. Tiltækar sjúkrabörur teknar með

### 8.14 Sjúkrabíll Fjarðarbyggð

Upphafstalhópur er Blár 7 – 0 þar til fyrirmæli eru gefin um annað

#### Neyðarstig

1. Sjúkrabifreiðar sendar á slysstað ( MÓT ) til sjúkraflutninga á SSS og / eða sjúkrahús eftir mati læknis
2. Tiltækar sjúkrabörur teknar með

### 8.15 Sjúkrabíll Seyðisfirði

Upphafstalhópur er Blár 7 – 0 þar til fyrirmæli eru gefin um annað

#### Neyðarstig

1. Sjúkrabifreiðar sendar á slysstað ( MÓT ) til sjúkraflutninga á SSS og / eða sjúkrahús eftir mati læknis
2. Tiltækar sjúkrabörur teknar með

### 8.16 Sjúkrabíll Breiðdalsvík

Upphafstalhópur er Blár 7 – 0 þar til fyrirmæli eru gefin um annað

#### Neyðarstig

1. Sjúkrabifreiðar sendar á slysstað ( MÓT ) til sjúkraflutninga á SSS og / eða sjúkrahús eftir mati læknis
2. Tiltækar sjúkrabörur teknar með

### 8.17 Sjúkrabíll Djúpavogi

Upphafstalhópur er Blár 7 – 0 þar til fyrirmæli eru gefin um annað

#### Neyðarstig

1. Sjúkrabifreiðar sendar á slysstað ( MÓT ) til sjúkraflutninga á SSS og / eða sjúkrahús eftir mati læknis
2. Tiltækar sjúkrabörur teknar með

### 8.18 Sjúkrabíll Vopnafirði

Upphafstalhópur er Blár 7 – 0 þar til fyrirmæli eru gefin um annað

#### Neyðarstig

1. Sjúkrabifreiðar sendar á slysstað ( MÓT ) til sjúkraflutninga á SSS og / eða sjúkrahús eftir mati læknis
2. Tiltækar sjúkrabörur teknar með

## 8.19 Landsstjórn björgunarsveita

Upphafstalhópur er Blár 7 – 0 þar til fyrirmæli eru gefin um annað

### Neyðarstig rauður

1. Sendir 2 fulltrúa í SST. Þeir skulu setja sig í samband við svæðisstjórnir björgunarsveita á svæði 13 og vera tilbúnir að annast útvegum á björgum frá örðum umdæmum ef þess gerist þörf

## 8.20 Svæðisstjórn björgunarsveita Svæði 13

Upphafstalhópur er Blár 7 – 0 þar til fyrirmæli eru gefin um annað

### 1. Neyðarstig rauður

1. Skipar fulltrúa fyrir bjargir , loggara og fjarskiptamann ,sem fara í AST
2. Skipar fulltrúa sem fer í VST
3. Skipar flutningsstjóra sem fer á MÓT
4. Tryggja uppsetningu MÓT, BF, BH, og BTB
5. Hlustun á TETRA talhóp 7 – 0 þar til fyrirmæli eru gefin um annað

**8.21 Björgunarsveitin Vopni Vopnafirði**

Upphafstalhópur er Blár 7 – 0 þar til fyrirmæli eru gefin um annað

**Neyðarstig rauður**

1. Allir tiltækir björgunarsveitarmenn mæta til viðbragðsstöðu í bækistöð skv. boðun frá 112
2. Björgunarbúnaður hafður til (teppi, börur, fyrstuhjálparbúnað, lýsingarbúnað)
3. Björgunarbifreiðar hafðar til fyrir flutning björgunarliðs og búnaðar á vettvang og flutning slasaðra
4. Allur VHF og TETRA fjarskiptabúnaður tekin í notkun og talstöðvar stilltar á sameiginlega rás björgunarsveitanna. TETRA stillt samkvæmt fjarskiptaskipulagi í 9. Kafli
5. Á leið til slysstaðar fá björgunarsveitir nánari fyrirmæli frá Svæðisstjórn
6. Fara á biðsvæði bjarga og tilkynna sig til Vettvangsstjórnar.
7. Bíða frekari fyrirmæla.

**8.22 Björgunarsveitin Jökull Jökuldal**

Upphafstalhópur er Blár 7 – 0 þar til fyrirmæli eru gefin um annað

**Neyðarstig rauður**

1. Allir tiltækir björgunarsveitarmenn mæta til viðbragðsstöðu í bækistöð skv. boðun frá 112
2. Björgunarbúnaður hafður til (teppi, börur, fyrstuhjálparbúnað, lýsingarbúnað)
3. Björgunarbifreiðar hafðar til fyrir flutning björgunarliðs og búnaðar á vettvang og flutning slasaðra
4. Allur VHF og TETRA fjarskiptabúnaður tekin í notkun og talstöðvar stilltar á sameiginlega rás björgunarsveitanna. TETRA stillt samkvæmt fjarskiptaskipulagi í 9. Kafli
5. Á leið til slysstaðar fá björgunarsveitir nánari fyrirmæli frá Svæðisstjórn
6. Fara á biðsvæði bjarga og tilkynna sig til Vettvangsstjórnar.
7. Bíða frekari fyrirmæla.

**8.23 Björgunarsveitin Hérað Fljótsdalshéraði**

Upphafstalhópur er Blár 7 – 0 þar til fyrirmæli eru gefin um annað

**Neyðarstig rauður**

1. Allir tiltækir björgunarsveitarmenn mæta til viðbragðsstöðu í bækistöð skv. boðun frá 112
2. Björgunarbúnaður hafður til (teppi, börur, fyrstuhjálparbúnað, lýsingarbúnað)
3. Björgunarbifreiðar hafðar til fyrir flutning björgunarliðs og búnaðar á vettvang og flutning slasaðra
4. Allur VHF og TETRA fjarskiptabúnaður tekin í notkun og talstöðvar stilltar á sameiginlega rás björgunarsveitanna. TETRA stillt samkvæmt fjarskiptaskipulagi í 9. Kafli
5. Á leið til slysstaðar fá björgunarsveitir nánari fyrirmæli frá Svæðisstjórn
6. Fara á biðsvæði bjarga og tilkynna sig til Vettvangsstjórnar.
7. Bíða frekari fyrirmæla.

**8.24 Björgunarsveitin Sveinungi Borgarfirði eystri**

Upphafstalhópur er Blár 7 – 0 þar til fyrirmæli eru gefin um annað

**Neyðarstig rauður**

1. Allir tiltækir björgunarsveitarmenn mæta til viðbragðsstöðu í bækistöð skv. boðun frá 112
2. Björgunarbúnaður hafður til (teppi, börur, fyrstuhjálparbúnað, lýsingarbúnað)
3. Björgunarbifreiðar hafðar til fyrir flutning björgunarliðs og búnaðar á vettvang og flutning slasaðra
4. Allur VHF og TETRA fjarskiptabúnaður tekin í notkun og talstöðvar stilltar á sameiginlega rás björgunarsveitanna. TETRA stillt samkvæmt fjarskiptaskipulagi í 9. Kafli
5. Á leið til slysstaðar fá björgunarsveitir nánari fyrirmæli frá Svæðisstjórn
6. Fara á biðsvæði bjarga og tilkynna sig til Vettvangsstjórnar.
7. Bíða frekari fyrirmæla.

**8.25 Björgunarsveitin Ísólfur Seyðisfirði**

Upphafstalhópur er Blár 7 – 0 þar til fyrirmæli eru gefin um annað

**Neyðarstig rauður**

1. Allir tiltækir björgunarsveitarmenn mæta til viðbragðsstöðu í bækistöð skv. boðun frá 112
2. Björgunarbúnaður hafður til (teppi, börur, fyrstuhjálparbúnað, lýsingarbúnað)
3. Björgunarbifreiðar hafðar til fyrir flutning björgunarliðs og búnaðar á vettvang og flutning slasaðra
4. Allur VHF og TETRA fjarskiptabúnaður tekin í notkun og talstöðvar stilltar á sameiginlega rás björgunarsveitanna. TETRA stillt samkvæmt fjarskiptaskipulagi í 9. Kafli
5. Á leið til slysstaðar fá björgunarsveitir nánari fyrirmæli frá Svæðisstjórn
6. Fara á biðsvæði bjarga og tilkynna sig til Vettvangsstjórnar.
7. Bíða frekari fyrirmæla.

**8.26 Björgunarsveitin Ársól Reyðarfirði**

Upphafstalhópur er Blár 7 – 0 þar til fyrirmæli eru gefin um annað

**Neyðarstig rauður**

1. Allir tiltækir björgunarsveitarmenn mæta til viðbragðsstöðu í bækistöð skv. boðun frá 112
2. Björgunarbúnaður hafður til (teppi, börur, fyrstuhjálparbúnað, lýsingarbúnað)
3. Björgunarbifreiðar hafðar til fyrir flutning björgunarliðs og búnaðar á vettvang og flutning slasaðra
4. Allur VHF og TETRA fjarskiptabúnaður tekin í notkun og talstöðvar stilltar á sameiginlega rás björgunarsveitanna. TETRA stillt samkvæmt fjarskiptaskipulagi í 9. Kafli
5. Á leið til slysstaðar fá björgunarsveitir nánari fyrirmæli frá Svæðisstjórn
6. Fara á biðsvæði bjarga og tilkynna sig til Vettvangsstjórnar.
7. Bíða frekari fyrirmæla.

**8.27 Björgunarsveitin Brímún Eskifirði**

Upphafstalhópur er Blár 7 – 0 þar til fyrirmæli eru gefin um annað

**Neyðarstig rauður**

1. Allir tiltækir björgunarsveitarmenn mæta til viðbragðsstöðu í bækistöð skv. boðun frá 112
2. Björgunarbúnaður hafður til (teppi, börur, fyrstuhjálparbúnað, lýsingarbúnað)
3. Björgunarbifreiðar hafðar til fyrir flutning björgunarliðs og búnaðar á vettvang og flutning slasaðra
4. Allur VHF og TETRA fjarskiptabúnaður tekin í notkun og talstöðvar stilltar á sameiginlega rás björgunarsveitanna. TETRA stillt samkvæmt fjarskiptaskipulagi í 9. Kafli
5. Á leið til slysstaðar fá björgunarsveitir nánari fyrirmæli frá Svæðisstjórn
6. Fara á biðsvæði bjarga og tilkynna sig til Vettvangsstjórnar.
7. Bíða frekari fyrirmæla.

**8.28 Björgunarsveitin Gerpír Neskaupstað**

Upphafstalhópur er Blár 7 – 0 þar til fyrirmæli eru gefin um annað

**Neyðarstig rauður**

1. Allir tiltækir björgunarsveitarmenn mæta til viðbragðsstöðu í bækistöð skv. boðun frá 112
2. Björgunarbúnaður hafður til (teppi, börur, fyrstuhjálparbúnað, lýsingarbúnað)
3. Björgunarbifreiðar hafðar til fyrir flutning björgunarliðs og búnaðar á vettvang og flutning slasaðra
4. Allur VHF og TETRA fjarskiptabúnaður tekin í notkun og talstöðvar stilltar á sameiginlega rás björgunarsveitanna. TETRA stillt samkvæmt fjarskiptaskipulagi í 9. Kafli
5. Á leið til slysstaðar fá björgunarsveitir nánari fyrirmæli frá Svæðisstjórn
6. Fara á biðsvæði bjarga og tilkynna sig til Vettvangsstjórnar.
7. Bíða frekari fyrirmæla.

**8.29 Björgunarsveitin Geisli Fáskrúðsfirði**

Upphafstalhópur er Blár 7 – 0 þar til fyrirmæli eru gefin um annað

**Neyðarstig rauður**

1. Allir tiltækir björgunarsveitarmenn mæta til viðbragðsstöðu í bækistöð skv. boðun frá 112
2. Björgunarbúnaður hafður til (teppi, börur, fyrstuhjálparbúnað, lýsingarbúnað)
3. Björgunarbifreiðar hafðar til fyrir flutning björgunarliðs og búnaðar á vettvang og flutning slasaðra
4. Allur VHF og TETRA fjarskiptabúnaður tekin í notkun og talstöðvar stilltar á sameiginlega rás björgunarsveitanna. TETRA stillt samkvæmt fjarskiptaskipulagi í 9. Kafli
5. Á leið til slysstaðar fá björgunarsveitir nánari fyrirmæli frá Svæðisstjórn
6. Fara á biðsvæði bjarga og tilkynna sig til Vettvangsstjórnar.
7. Bíða frekari fyrirmæla.

**8.30 Rauði krossinn Neyðarmiðstöð RKÍ**

Opnar samskipti á talhóp 7 - 6

**Neyðarstig rauður**

1. Móttækur boð um atvik á neyðarstigi frá Neyðarlínu.
2. Fulltrúi Rauða krossins mætir í SST
3. Neyðarnefnd landsskrifstofu mætir í neyðarmiðstöð landsskrifstofu og virkjar neyðaráætlun IRauða krossins
4. Tryggir að fulltrúi RKÍ mæti í AST

**8.31 Rauði krossinn Múlasýsludeild**

Opnar samskipti á talhóp 7 - 6

**Neyðarstig rauður**

1. Móttækur boð um atvik á neyðarstigi og kemur á sambandi við Svæðisskrifstofu RKÍ á Austurlandi.
2. Opnar og starfrækir fjöldahjálparstöð ( FHS) skv. Beiðni AST.
3. Opnar og starfrækir söfnunarsvæði fyrir aðstandendur ( SSA) skv. Beiðni AST.
4. Hjálparlið fer til starfa á SSS og í talningu.

**8.32 Rauði krossinn Seyðisfjarðardeild**

Opnar samskipti á talhóp 7 - 6

**Neyðarstig rauður**

1. Móttækur boð um atvik á neyðarstigi og kemur á sambandi við bakvakt Rauða krossins.
2. Hjálparlið opnar og starfrækir fjöldahjálparstöð (FHS) að beiðni AST
3. Opnar og starfrækir söfnunarsvæði fyrir aðstandendur ( SSA) að beiðni AST.
4. Hjálparlið fer til starfa á SSS og í talningu.

**8.33 Rauði krossinn Reyðarfjarðardeild**

Opnar samskipti á talhóp 7 - 6

**Neyðarstig rauður**

1. Móttækur boð um atvik á neyðarstigi og kemur á sambandi við bakvakt Rauða krossins.
2. Hjálparlið opnar og starfrækir fjöldahjálparstöð (FHS) að beiðni AST
3. Opnar og starfrækir söfnunarsvæði fyrir aðstandendur ( SSA) að beiðni AST.
4. Hjálparlið fer til starfa á SSS og í talningu.

**8.34 Rauði krossinn Eskifjarðardeild**

Opnar samskipti á talhóp 7 - 6

**Neyðarstig rauður**

1. Móttækur boð um atvik á neyðarstigi og kemur á sambandi við bakvakt Rauða krossins.
2. Hjálparlið opnar og starfrækir fjöldahjálparstöð (FHS) að beiðni AST
3. Opnar og starfrækir söfnunarsvæði fyrir aðstandendur ( SSA) að beiðni AST.
4. Hjálparlið fer til starfa á SSS og í talningu.



**8.35 Rauði krossinn Norðfjarðardeild**

Opnar samskipti á talhóp 7 - 6

**Neyðarstig rauður**

1. Móttekur boð um atvik á neyðarstigi og kemur á sambandi við bakvakt Rauða krossins.
2. Hjálparlið opnar og starfrækir fjöldahjálparstöð (FHS) að beiðni AST
3. Opnar og starfrækir söfnunarsvæði fyrir aðstandendur ( SSA) að beiðni AST.
4. Hjálparlið fer til starfa á SSS og í talningu.

**8.36 Rauði krossinn Fáskrúðsfjarðardeild**

Opnar samskipti á talhóp 7 - 6

**Neyðarstig rauður**

1. Móttekur boð um atvik á neyðarstigi og kemur á sambandi við bakvakt Rauða krossins.
2. Hjálparlið opnar og starfrækir fjöldahjálparstöð (FHS) að beiðni AST
3. Opnar og starfrækir söfnunarsvæði fyrir aðstandendur ( SSA) að beiðni AST.
4. Hjálparlið fer til starfa á SSS og í talningu.

**8.37 Rauði krossinn Stöðvarfjarðardeild**

Opnar samskipti á talhóp 7 - 6

**Neyðarstig rauður**

1. Móttekur boð um atvik á neyðarstigi og kemur á sambandi við bakvakt Rauða krossins.
2. Hjálparlið opnar og starfrækir fjöldahjálparstöð (FHS) að beiðni AST
3. Opnar og starfrækir söfnunarsvæði fyrir aðstandendur ( SSA) að beiðni AST.
4. Hjálparlið fer til starfa á SSS og í talningu.

**8.38 Rauði krossinn Breiðdalsdeild**

Opnar samskipti á talhóp 7 - 6

**Neyðarstig rauður**

1. Móttekur boð um atvik á neyðarstigi og kemur á sambandi við bakvakt Rauða krossins.
2. Hjálparlið opnar og starfrækir fjöldahjálparstöð (FHS) að beiðni AST
3. Opnar og starfrækir söfnunarsvæði fyrir aðstandendur ( SSA) að beiðni AST.
4. Hjálparlið fer til starfa á SSS og í talningu.

**8.39 Rauði krossinn Djúpavogsdeild**

Opnar samskipti á talhóp 7 - 6

**Neyðarstig rauður**

1. Móttekur boð um atvik á neyðarstigi og kemur á sambandi við bakvakt Rauða krossins.
2. Hjálparlið opnar og starfrækir fjöldahjálparstöð (FHS) að beiðni AST
3. Opnar og starfrækir söfnunarsvæði fyrir aðstandendur ( SSA) að beiðni AST.
4. Hjálparlið fer til starfa á SSS og í talningu.

## 8.40 Samráðshópur um áfallahjálp

Opnar samskipti á talhóp 7 - 6

### Neyðarstig rauður

1. AST tekur ákvörðun um virkjun samráðshóps um áfallahjálp.
2. Fulltrúar samráðshóps upplýsa stofnanir sem sinna áfallahjálp og kalla jafnframt eftir upplýsingum.
3. Samráðshópur starfar í samráði við félagsþjónustu, viðbragðsstjórn heilbrigðisstofnana, trúfélög, Rauða krossinn og lögreglu innan umdæmis.
4. Samráðshópur hefur yfirsýn yfir störf áfallateyma innan umdæmis, samhæfir viðbrögð stofnana og hefur daglegt samráð.
5. Samráðshópur kallar eftir björgum utan umdæmis er varða áfallahjálp í samráði við AST og samráðshóp áfallahjálpar í SST.
6. Samráðshópur sendir fundargerð til AST og til samráðshóps áfallahjálpar í SST.

## 8.41 Þjóðkirkjan og önnur trúfélög

### Neyðarstig rauður

1. Móttækur boð um atvik á neyðarstigi.
2. Fer á viðbragðsstig samkvæmt viðbragðsáætlun
3. Sendir fulltrúa sinn eftir atvikum í stjórnstöð, vettvang eða fjöldahjálparstöð
4. Tekur að sér verkefni í samráði við aðgerðar- / vettvangsstjórn
  - Sálgæsla
  - Áfallahjálp

## 9 SKIPULAG FJARSKIPTA.

### 9.1 Grunnskipulag fjarskipta

Grunnskipulag fjarskipta er sem hér segir:

Neyðarlínan og FMR tryggja boðun og koma upplýsingum til bjarga á leið á vettvang á **TETRA talhóp BLÁR 7 - 0**

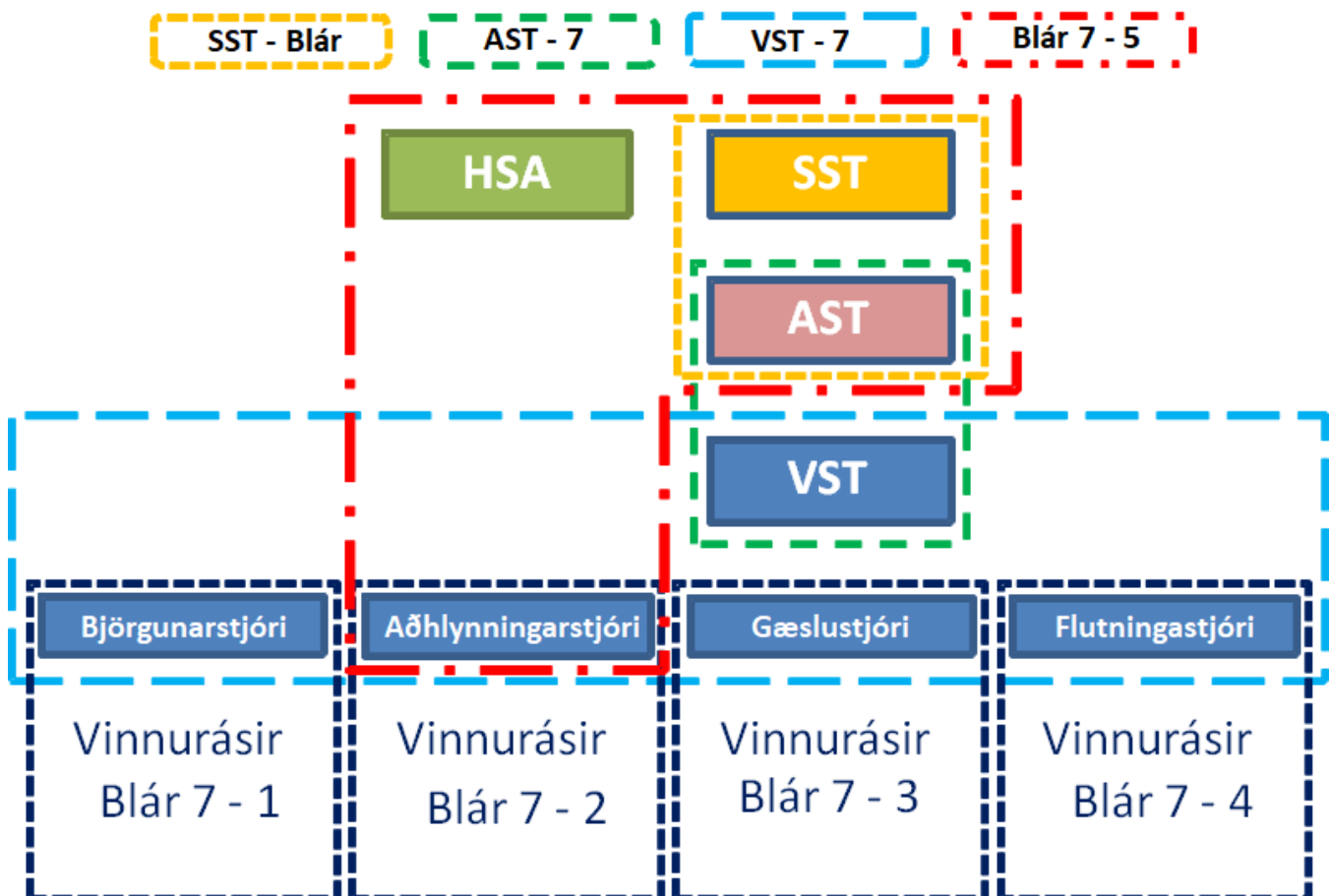
Í upphafi tilkynna allir viðbragðsaðilar sem eru á leið á vettvang sig inn á BLÁR 7 – 0 og eru á þeim talhóp þar til fyrirmæli eru gefin um annað.

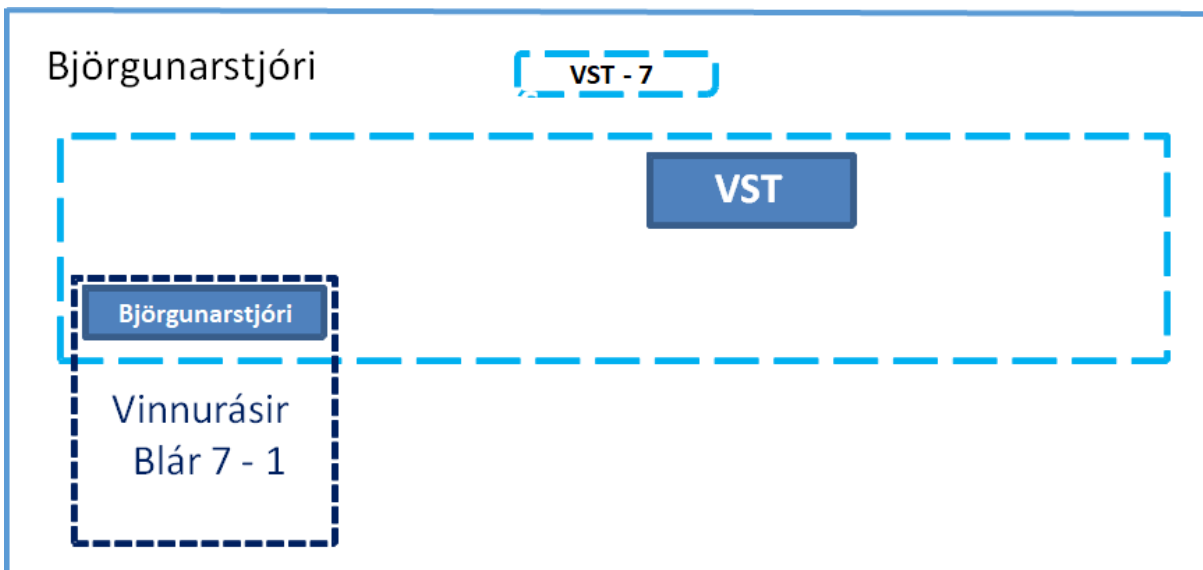
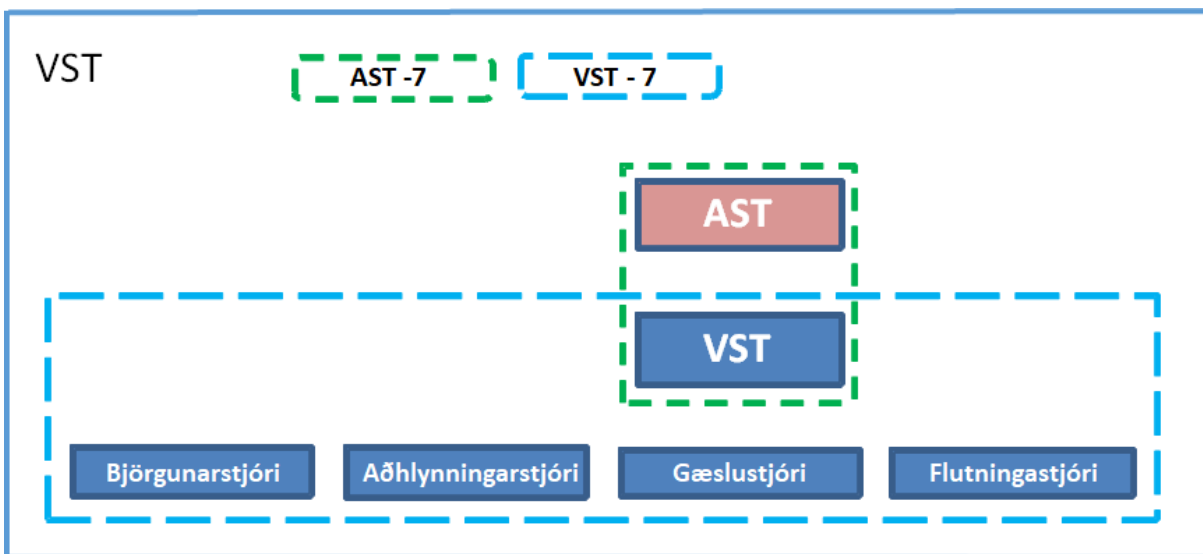
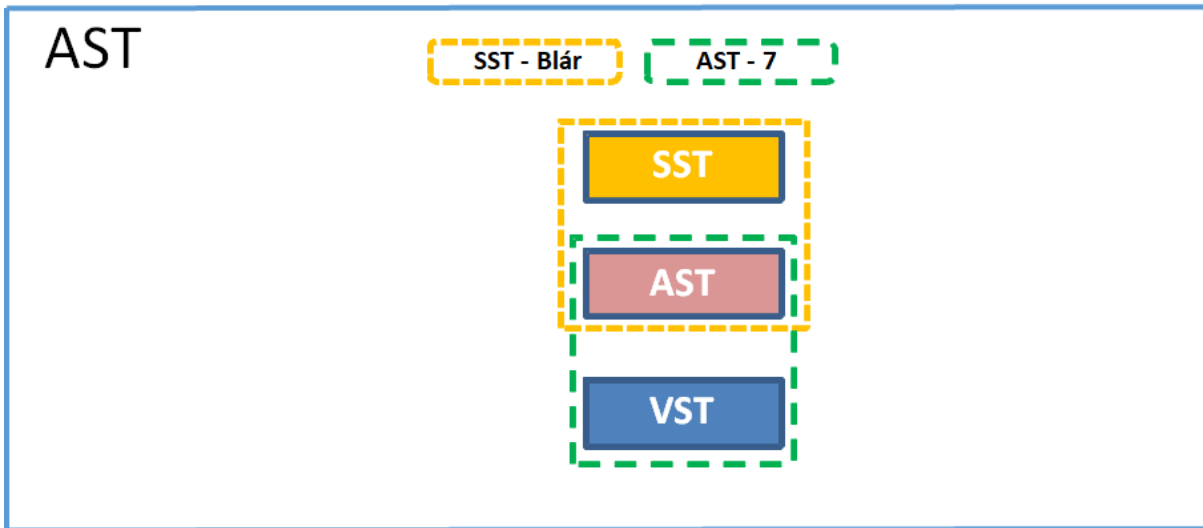
- Samhæfingarstöðin og Aðgerðastjórn eru með sín samskipti á **SST - BLÁR**
- Aðgerðastjórn - Vettvangsstjórn **Tetra AST - 7**
- Vettvangsstjórn - stjórnendur verkþátta **Tetra VST - 7**
- AST , SST og vísindamenn eru með sín samskipti á **Gulur 7 - 1**
- Innbyrðis fjarskipti innan einstakra verkþátta ákvarðast eftir aðstæðum (TETRA og VHF)
- Aðhlyningarstjóri er í sambandi við AST og SST varðandi sjúkraflutninga á **BLÁR 7 – 5** eftir því sem við á (SST getur fært verkefnið á annan talhóp ef álag gefur tilefni til) ásamt HSS.

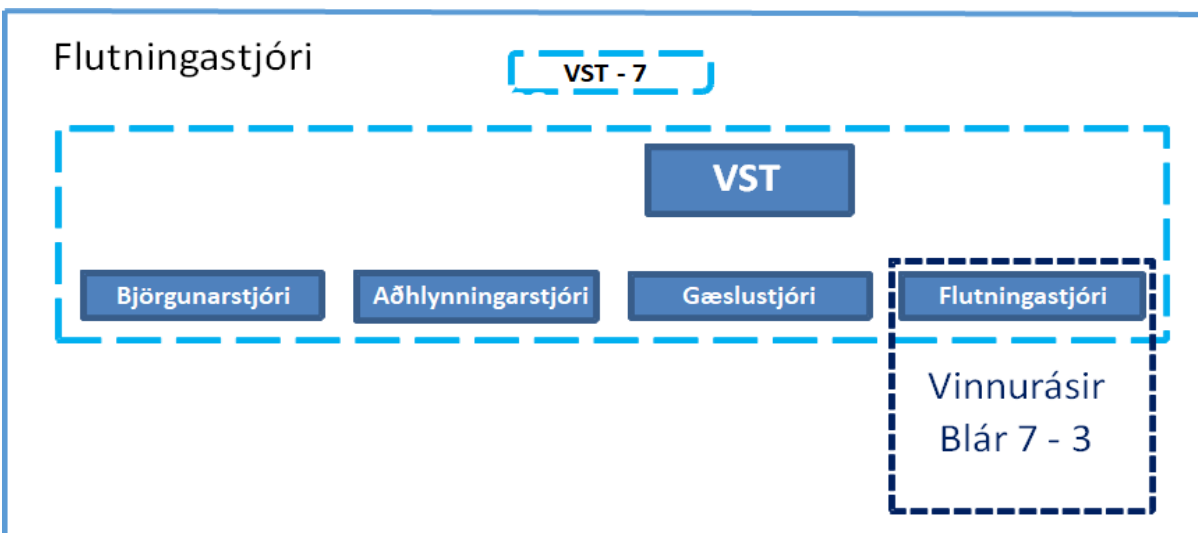
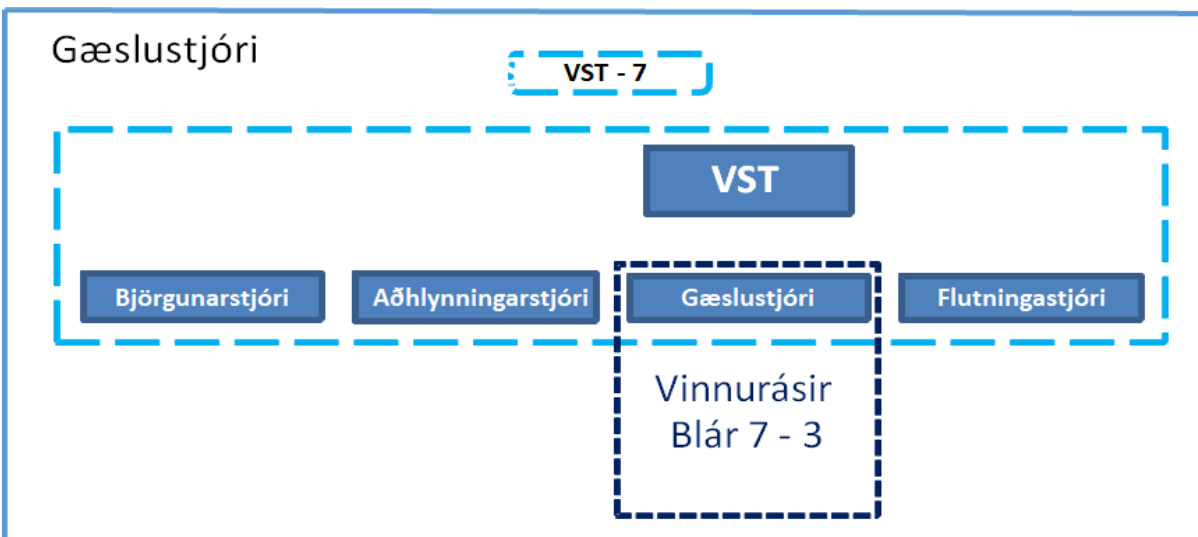
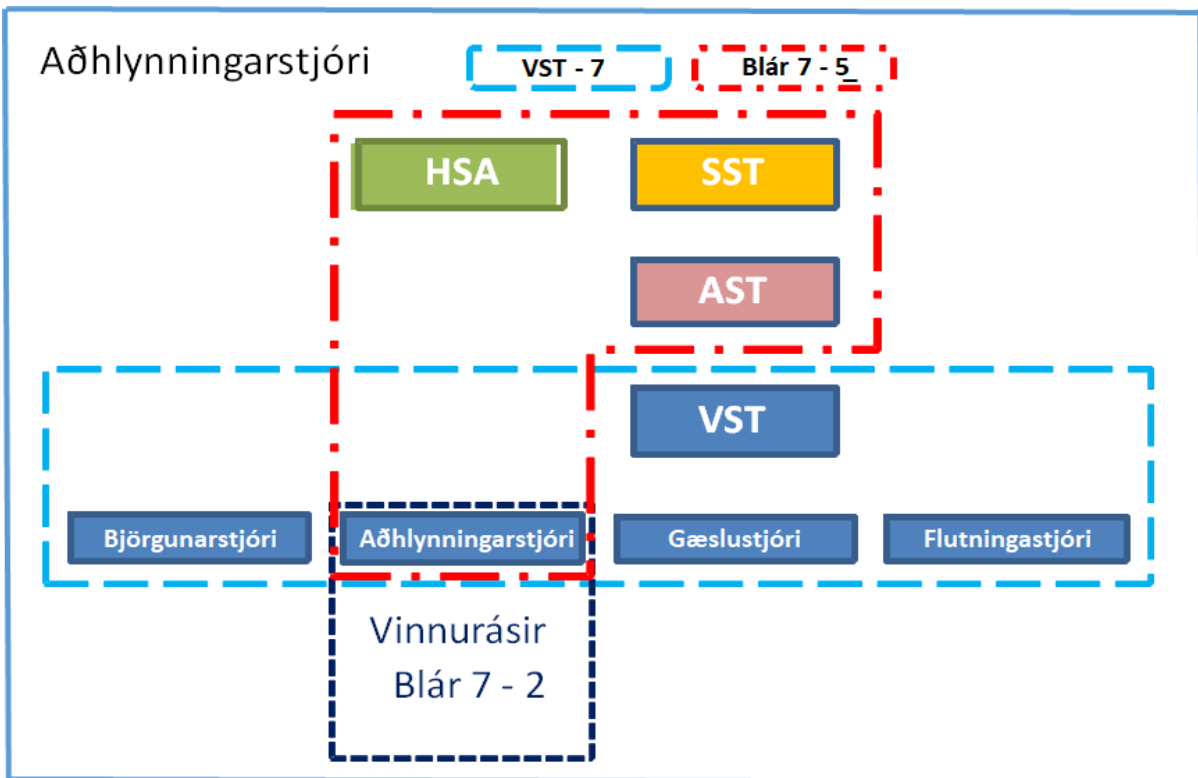
Verkþáttastjórar og þeirra verkþættir geta notað talhópa:

Björgunarstjóri	TETRA BLÁR 7 - 1
Aðhlyningarstjóri	TETRA BLÁR 7 - 2
Gæslustjóri	TETRA BLÁR 7 - 3
Flutningastjóri	TETRA BLÁR 7 – 4

Rauði kross Íslands (fjöldahjálparstöð / SSA ) er í sambandi við AST / SST á TETRA BLÁR 7 – 6







10 KORT

Yfirlitskort umdæmisins



## 11 DREIFINGARLISTI.

Þeir viðbragðsaðilar sem hlutverk hafa í þessari áætlun eiga að eiga útprentað eintak af henni.  
Áætlunin er vistuð á heimasíðu almannavarnadeildar ríkislögreglustjórans [www.almannavarnir.is](http://www.almannavarnir.is)

**12 BREYTINGARSAGA.**

Útgáfa	Dagsetning	Skýringar / breytingar	Fært inn
	12.04.2018	Áætlunin stækkuð fyrir allt umdæmið	FVP
Drög 1.0	21.11.2019	Yfirlestri lokið og skjalið tilbúið	JW/FVP



## 13 VIÐAUKAR.

## 13.1 Talningablað

Talningastaður

 SLY    SSS    SSL    LP    HLIÐ    \_\_\_\_\_


Númer greiningarspjalds sett í viðeigandi reit fyrir þann sem talin er eftir lit á greiningarspjaldi.

GRÆNN	GULUR	RAUÐUR	SVARTUR
5	5	5	5
kl.	kl.	kl.	kl.
⋮	⋮	⋮	⋮
10	10	10	10
kl.	kl.	kl.	kl.
⋮	⋮	⋮	⋮
15	15	15	15
kl.	kl.	kl.	kl.
⋮	⋮	⋮	⋮
20	20	20	20
kl.	kl.	kl.	kl.
⋮	⋮	⋮	⋮

Nafn talningamanns: \_\_\_\_\_

Blað nr. \_\_\_\_\_ Af \_\_\_\_\_

SKILIST TIL GÆSLUSTJÓRA