

ÚTGÁFA 1.0  
23.01.2017

VIÐBRAGÐSÁÆTLUN  
ALMANNAVARNA

# Viðbragðsáætlun vegna eldgoss í Vestmannaeyjum



Lögreglustjórinn í Vestmannaeyjum

Almannavarnanefnd Vestmannaeyja

Ríkislögreglustjórinn

**Viðbragðsáætlun vegna eldgoss í  
Vestmannaeyjum**

**Unnin af:**

**Lögreglustjóranum í Vestmannaeyjum**

**Almannavarnadeild ríkislögreglustjóra**

**Almannavarnanefnd Vestmannaeyja**

**Athugasemdir við áætlunina skal senda til  
almannavarnadeildar ríkislögreglustjóra í  
netfangið**

**[almannavarnir@logreglan.is](mailto:almannavarnir@logreglan.is)**

# EFNISYFIRLIT

<b>1.</b>	<b>INNGANGUR</b> .....	<b>5</b>
<b>2.</b>	<b>SAGA, STAÐHÆTTIR OG HÆTTUR</b> .....	<b>6</b>
2.1	UMDÆMIÐ .....	6
2.2	JARÐSAGA.....	6
2.3	VEÐUR .....	6
2.4	STAÐHÆTTIR .....	7
2.5	HÆTTUR.....	7
2.6	ÁHRIF ELDGOS MEÐ TILLITI TIL ÖSKUFALLS OG GASMENGUNAR .....	8
2.7	ÞÆTTIR SEM LÍKLEGIR ERU TIL AÐ VERÐA FYRIR ÁHRIFUM VEGNA ELDGOS .....	8
<b>3.</b>	<b>SKILGREININGAR</b> .....	<b>9</b>
3.1	VIRKJUN .....	9
3.2	ÓVISSUSTIG.....	9
3.3	HÆTTUSTIG.....	9
3.4	NEYÐARSTIG.....	9
3.5	AFBOÐUN .....	9
3.6	SKAMMSTAFANIR .....	10
<b>4.</b>	<b>BOÐUN</b> .....	<b>11</b>
4.1	ÓVISSUSTIG - LÍKUR Á ELDGOSI Í EÐA VIÐ VESTMANNAEYJAR .....	12
4.2	HÆTTUSTIG - ELDGOS ER AÐ HEFJAST Í EÐA VIÐ VESTMANNAEYJAR.....	13
4.3	NEYÐARSTIG - ELDGOS ER HAFIÐ Í EÐA VIÐ VESTMANNAEYJAR.....	14
<b>5.</b>	<b>STJÓRNKERFI</b> .....	<b>15</b>
5.1	GRUNNEININGAR, HLUTVERK OG TENGINGAR STJÓRNKERFISINS.....	15
5.2	AÐGERÐASTJÓRN.....	16
5.3	VERKÞÁTTASKIPURIT FYRIR AÐGERÐASTJÓRN .....	17
5.4	VETTvangsSTJÓRN .....	18
5.5	VERKÞÁTTASTJÓRAR .....	19
5.6	VERKÞÁTTASKIPURIT FYRIR VETTvangsSTJÓRA.....	20
5.7	HLUTVERK SAMHÆFINGARSTÖÐVARINNAR.....	21
5.8	FJÖLMIÐLAR.....	21
5.9	LOFTBRÚ .....	22
5.10	RANNSÓKN VETTvangs .....	23
<b>6.</b>	<b>STARFSSVÆÐI</b> .....	<b>24</b>
6.1	MÓTTÖKUSTAÐUR (MÓT).....	25
6.2	BIÐSVÆÐI (BH-BF-BTB).....	25
6.3	GÆSLUSTÖRF Á VETTvangI .....	26
6.4	FJÖLDAHJÁLPARSTÖÐVAR.....	27
6.5	TALNING/SKRÁNING .....	27
<b>7.</b>	<b>RÝMINGARÁÆTLUN</b> .....	<b>28</b>
7.1	ÁSTANDSKÖNNUN SVÆÐA .....	29
7.2	HEIMILI .....	29
7.3	VINNUSTAÐIR .....	29
7.4	HAFNARSVÆÐI.....	30
7.5	FLUTNINGSLEIÐIR, FARKOSTIR .....	30
7.6	ÞJÓÐHÁTÍÐ .....	30
7.7	ÍÞRÓTTAMÓT.....	31
7.8	SVÆÐASKIPTING.....	31
7.9	RÝMING REIT 1, VESTURBÆR OG OFANLEITI.....	31
7.10	RÝMING REIT 2, HVERFI SUNNAN VIÐ HÁSTEIN .....	31
7.11	RÝMING REIT 3, EFRI BYGGÐ OG GERÐI.....	32
7.12	RÝMING REIT 4, MIÐBÆR.....	32
7.13	RÝMING REIT 5, AUSTURBÆR.....	32

<b>8.</b>	<b>VERKEFNI VIÐBRAGÐSAÐILA .....</b>	<b>33</b>
8.1	NEYÐARLÍNAN – 112 .....	34
8.2	ALMANNAVARNADEILD RÍKISLÖGREGLUSTJÓRANS .....	35
8.3	SAMHÆFINGARSTÖÐIN (SST) .....	36
8.4	AÐGERÐARSTJÓRN (AST) .....	37
8.5	VETTVANGSSTJÓRN (VST).....	38
8.6	LÖGREGLAN Í VESTMANNAEYJUM .....	39
8.7	FJARSKIPTAMIÐSTÖÐ RÍKISLÖGREGLUSTJÓRA (FMR) .....	40
8.8	SLÖKKVILIÐ VESTMANNAEYJA .....	41
8.9	SVÆÐISSTJÓRN BJÖRGUNARSVEITA Á SVÆÐI 18 .....	42
8.10	BJÖRGUNARFÉLAG VESTMANNAEYJA .....	43
8.11	BJÖRGUNARSVEITIR AF ÖÐRUM STÖÐUM .....	44
8.12	LANDSSTJÓRN BJÖRGUNARSVEITA .....	45
8.13	HAFNARSTJÓRI - LÓÐSINN .....	46
8.14	HEILBRIGÐISSTOFNUN SUÐURLANDS - VESTMANNAEYJUM ( HSU – VE ) .....	47
8.15	HEILBRIGÐISSTOFNUN SUÐURLANDS – SELFOSSI ( HSU – SE ) .....	48
8.16	LANDSPÍTALINN .....	49
8.17	SJÚKRABÍLAR Í VESTMANNAEYJUM .....	50
8.18	SJÚKRAFLUTNINGAR HSU Á FASTALANDINU .....	51
8.19	RAUÐI KROSSINN Á ÍSLANDI – VESTMANNAEYJUM .....	52
8.20	RAUÐI KROSS ÍSLANDS - LANDSSKRIFSTOFA .....	53
8.21	LANDHELGISGÆSLA ÍSLANDS - STJÓRNSTÖÐ .....	54
8.22	UMHVERFISSTOFNUN .....	55
8.23	ÞJÓNUSTMIÐSTÖÐ VESTMANNAEYJA .....	56
8.24	DVALAR OG HJÚKRUNARHEIMILI .....	57
8.25	FERÐAÞJÓNUSTUADILAR Í VESTMANNAEYJUM .....	58
8.26	GRUNNSKÓLINN Í VESTMANNAEYJU .....	59
8.27	LEIKSKÓLAR .....	60
8.28	TÓNLISTARSKÓLINN Í VESTMANNEYJUM .....	61
8.29	FLUGSTJÓRNARMÍÐSTÖÐIN Í REYKJAVÍK .....	62
8.30	FLUGTURNINN Í VESTMANNAEYJUM .....	63
8.31	FJARSKIPTAFYRIRTÆKI .....	64
8.32	HS VEITUR - LANDSNET .....	65
8.33	VEGAGERÐIN – HAFNARSVIÐ .....	66
8.34	MATVÆLASTOFNUN .....	67
8.35	SÓTTVARNALÆKNIR .....	68
8.36	VEÐURSTOFAN .....	69
8.37	VINNUEFTIRLITIÐ .....	70
8.38	JARÐVÍSINDASTOFNUN HÁSKÓLA ÍSLANDS .....	71
8.39	HEILBRIGÐISEFTIRLIT VESTMANNAEYJA .....	72
<b>9.</b>	<b>FJARSKIPTI.....</b>	<b>73</b>
<b>10.</b>	<b>KORT .....</b>	<b>74</b>
10.1	RÝMINGARSVÆÐI - REITUN BYGGÐAR Í VESTMANNAEYJUM .....	74
10.2	OLÍU- OG AMMÓNÍAK- BIRGÐIR .....	75
<b>11.</b>	<b>DREIFINGARLISTI .....</b>	<b>77</b>
<b>12.</b>	<b>BREYTINGASAGA .....</b>	<b>78</b>
<b>13.</b>	<b>VIÐAUKI .....</b>	<b>79</b>
13.1	HEILBRIGÐISSTOFNUN SUÐURLANDS – VESTMANNAEYJUM ( HSU – VE ) .....	79



**1. INNGANGUR**

Viðbragðsáætlunin segir fyrir um skipulag og stjórnun aðgerða í kjölfar eldgoss í umdæmi lögreglustjórans í Vestmannaeyjum. Áætlunina er einnig hægt að virkja vegna annarra hamfara á Heimaey eða nágrenni. Hún er unnin af almannavarnadeild ríkislögreglustjóra, Lögreglustjóranum í Vestmannaeyjum og almannavarnanefnd Vestmannaeyja. Allir viðbragðsaðilar og aðrir sem nefndir eru í áætluninni voru hafðir með í ráðum.

Áætlunin heitir viðbragðsáætlun vegna eldgoss í Vestmannaeyjum. Boðunarlista og stjórnkerfi áætlunarinnar er líka hægt að nota ef um aðrar hamfarir eða stóra atburði er að ræða. Sama skipulag er þá uppi hvort sem þörf væri á rýmingu allra svæða eða einhverra ákveðinna. Fjöldarhjálparstöðvar eru þær sömu og allir viðbragðsaðilar eru þeir sömu. Við gerð áætlunarinnar var nokkuð rætt um viðbragð og rýmingu vegna vár þegar Þjóðhátíð Vestmannaeyja stendur yfir og hefur gagnleg umræða farið fram um þau mál. Að sama skapi voru mismunandi tilvik rædd eins og hamfarir þegar stór íþróttamót eru í bænum eða stórslys eins og rútuslys. Aðilar eru sammála um að nota viðbragð þessarar áætlunar eins og þörf krefur í slíkum tilvikum. Á Þjóðhátíð 2015 voru markaðar flóttaleiðir úr dalnum eftir ákveðnu skipulagi í því skyni að tryggja öryggi og einfalda björgun. Í skoðun er að rita sérstaka kafla um viðbragð þegar mannfjöldi er mikill í Vestmannaeyjum en að svo stöddu er notast við áætlun þessa.

Markmið áætlunarinnar eru að tryggja skipulögð viðbrögð vegna eldgosa í Vestmannaeyjum og annarrar vár og að þolendum berist öll nauðsynleg aðstoð á sem skemmstum tíma. Viðbragðsáætlunin er til leiðbeiningar um fyrstu viðbrögð en felur ekki í sér endanleg fyrirmæli. Þannig getur lögreglustjóri ákveðið breytta starfstilhögun með tilliti til ástands og aðstæðna hverju sinni.

Lögreglustjórinn í Vestmannaeyjum, í samvinnu við almannavarnadeild ríkislögreglustjórans, ber ábyrgð á virkni áætlunarinnar og þessir aðilar vinna saman að uppfærslum og lagfæringum á henni en ritstjórn er á ábyrgð almannavarnadeildar. Áætlunin skal uppfærð á a.m.k. fjögura ára fresti en boðunarlista hjá Neyðarlínunni skal uppfæra eins oft og þörf krefur.

Á sama hátt skal Lögreglustjórinn í Vestmannaeyjum, í samvinnu við almannavarnadeild ríkislögreglustjórans beita sér fyrir því að allir þættir áætlunarinnar séu æfðir að minnsta kosti á fjögurra ára fresti. Einnig skal hann stuðla að reglubundnum æfingum einstakra verkþátta.

Allir sem tengjast áætluninni skulu taka saman verkáætlun með gátlistum um það hvernig þeir leysa þau verkefni sem þeim eru falin skv. 8. kafla. Uppfærsla gátlista er á ábyrgð viðkomandi starfseininga.

Áætlunin miðast við verkþáttaskipunir SÁBF vegna aðgerða á vettvangi.

Við gerð áætlunarinnar var stuðst við lög 82/2008 um almannavarnir, og 6. grein lögreglulaga nr. 90/1996.

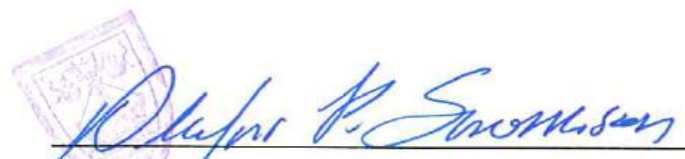
Áætlunin tekur þegar gildi.

Vestmannaeyjum 23.01.2017

  
Ríkislögreglustjórinn

  
Lögreglustjórinn í Vestmannaeyjum



  
Almannavarnanefnd Vestmannaeyja

## 2. SAGA, STAÐHÆTTIR OG HÆTTUR

### 2.1 Umdæmið

Umdæmi lögreglustjórans í Vestmannaeyjum nær yfir allar og eyjar og sker í Vestmannaeyjaklasanum, sem samanstanda af u.þ.b. 15 eyjum auk fjölda annarra dranga, kletta og skerja. Stærst Vestmannaeyja og jafnframt stærsta eyja við Ísland er Heimaey, 13,4 km<sup>2</sup>, sem er sú eina sem er byggð en á Heimaey er kaupstaðurinn staðsettur og eru íbúar 4.300 talsins. Helstu og stærstu eyjarnar í kringum Heimaey eru Elliðaey og Bjarnarey norðaustur af Heimaey, og til suðvesturs Suðurey, Álsey, Brandur, Hellisey, Súlnasker og Surtsey. Vestmannaeyjar liggja um 10 km suður undan Landeyjasandi. Eyjarnar eru sæbrattar og víðast hvar þaktar graslendi.

### 2.2 Jarðsaga

Eyjarnar eru ungar á jarðsögulegan mælikvarða og hafa allar myndast í eldgosum, þær elstu fyrir um það bil 12 þúsund árum. Vestmannaeyjar liggja á umfangsmiklu eldgosasvæði sem er um 38 km langt og 30 km breitt með 70-80 eldstöðvum eða leifum þeirra. Á Heimaey urðu Dalfjallið, Klifið og Háin ásamt Heimakletti, Miðkletti og [Ystakletti](#) fyrst til. Þessi hluti eyjunnar nefnist einu nafni Norðurklettur og eru þeir taldir hafa myndast í lok ísaldar fyrir um 10-12 þúsund árum. Yngri gosmyndanir eru í [Stórhöfða](#), 8.000 ára gamlar og [Stakkabótargíg](#), 6.000 ára gamlar. Við gos í [Helgafelli](#) fyrir 5000 árum tengdi Helgafellshraun Stórhöfða og [Sæfjall](#) við [Dalfjall](#) og myndaði eyjuna eins og hún var fram til [1973](#). Uppsöfnun jarðefna milli Klifsins og Heimakletts myndaði að lokum [Þrælaeiði](#), eða Eiðið eins og það er kallað í daglegu tali. Við þá tengingu myndaðist höfn sem hefur verið lífæð byggðar í Vestmannaeyjum. Síðast bættist við Heimaey í [gosinu 1973](#), en þá stækkaði eyjan um 2,2 km<sup>2</sup>, en nýja hraunið þekur alls 3,3 km<sup>2</sup>.

Tíu árum áður varð Surtsey til í miklu neðansjávargosi sem hófst árið 1963 og lauk 1967. Það er lengsta eldgos á Íslandi frá því að sögur hófust. Surtsey er staðsett suðvestan við Heimaey og var gosið því vel sýnilegt frá íbúum á Heimaey.

Eldgosið á Heimaey sem hófst 2 að nóttu þann 23. janúar 1973 hafði gríðarleg áhrif á Vestmannaeyjar og íbúa Vestmannaeyja en engar viðvaranir höfðu verið gefnar út til íbúa byggðar á skjálftavirkni eða slíku. Í gosinu voru nær allir heimamenn fluttir upp á land nóttina sem gosið hófst og margir þeirra snéru aldrei aftur. Íbúarnir voru 5.273 talsins fyrir gos en enn hefur íbúafjöldinn ekki náð því sem hann var. Einn maður lét lífið af gaseitrun vegna gossins en hann lést að eldgosinu loknu og í raun kraftaverk að fleiri skyldu ekki farast. Um þriðjungur húsa fór undir hraun, þriðjungur skemmdist og þriðjungur stóð gosið af sér. Ellefu götur innanbæjar fóru undir hraun ýmist að öllu eða einhverju leyti: Austurvegur, Bakkastígur, Formannabraut, Heimagata, Kirkjuvegur, Landagata, Njarðarstígur, Sjómannasund, Strandvegur, Urðavegur og Víðisvegur. Gosinu var lýst lokið 3. júlí sama ár en þá tóku við gríðarlegar hreinsunarframkvæmdir á eyjunni enda höfðu um 300 hús farið undir hraun en afgangur bæjarins lá undir þykku öskulagi. Eftir gos stóð eldfjallið Eldfell og Eldfellshraun sem þekur alls 3,3 km<sup>2</sup>.

### 2.3 Veður

Á Stórhöfða er vindasamasta veðurstöð landsins en hún er í 120 metra hæð yfir sjávarmáli og opin fyrir öllum vindáttum. Meðalvindhraði yfir allt árið var 11,03 m/s á árunum 1961-2000. Samfelldar veðurathuganir hafa verið gerðar á Stórhöfða síðan árið 1921 og einnig við flugvöllinn síðan um 1960. Í Vestmannaeyjum er fremur hlýtt, úrkomu- og vindasamt og markast það af legu eyjanna undan suðurströnd landsins. Veðurfar flokkast undir hafrænt úthafsloftslag, nokkuð hlýtt og rakt miðað við meðaltal á fastalandinu. Veðrabrigði eru snögg og breytist veður stundum oft á dag. Í Vestmannaeyjum gera reglulega aftakaveður sem kalla á viðbrögð almannavarna.

## 2.4 Staðhættir

Í umdæminu er eitt lögreglulið með eina starfsstöð og er hún staðsett á Heimaey að Faxastíg 42. Í Vestmannaeyjum er fjöldahjálparstöð í húsi Rauða krossins við Hilmisgötu 11 og sinna sjálfboðaliðar þar störfum. Heilbrigðisstofnun Suðurlands er með sjúkrahús við Sólhlið 20 þar sem íbúum, gestum, ferðafólki og sjófarendum er veitt öll bráðþjónusta sem og önnur þjónusta sem unnt er að veita með tilliti til mannafla, aðstöðu og annarra faglegra þátta. Slökkvilið Vestmannaeyja er u.þ.b. 30 manna hlutastarfandi lið sem er starfandi í Vestmannaeyjum, skipað reynslumiklum mönnum.

Björgunarfélag Vestmannaeyja er 30 manna björgunarsveit skipuð sjálfboðaliðum. Sjúkraflutningar eru í höndum heilbrigðisstofnunarinnar og eru þeir hluti af viðbragðsveymi Eyjanna. Vestmannaeyingar hafa vanist því að þurfa að vera sjálfum sér nægir um marga hluti landfræðilegrar stöðu sinnar vegna og eru samskipti viðbragðsaðila tíð og regluleg af þeim sökum.

Á Heimaey eru 66 götur innan bæjarmarkanna og nokkrar utan þeirra. Lengstu götur eru Vestmannabraut, Kirkjuvegur og Höfðavegur en flestir búa við Áshamar en fæstir við Austurgerði, Njarðarstíg og Ofanleitisveg. Íbúar eru 4.300 talsins. Helsti atvinnuvegurinn er sjávarútvegur og er mikil atvinnustarfsemi einkum á hafnarvæði þar sem eru stórar byggingar og mannmargir vinnustaðir.

Í Vestmannaeyjum er flugvöllur og eru áætlunarferðir með flugfélaginu Erni auk þess sem reglulegt sjúkraflug er til Vestmannaeyja auk annarrar umferðar. Vestmannaeyjahöfn er öflug og hefur yfir að ráða miklu bryggjuplássi. Aðalsamgönguæð Eyjamanna er farþegaskipið Herjólfur sem er í áætlunarsiglingum á milli lands og Eyja. Byrjað var að sigla til Landeyjahafnar í 30 mín siglingu árið 2010 en enn er bið eftir hentugu skipi til að sigla þá leið allt árið auk þess sem vandræði hafa verið með dýpi hafnarinnar. Þegar ekki er fært í Landeyjahöfn er siglt til Þorlákshafnar 3 klst leið. Allir vöruflutningar, bifreiðar, þungavélar og tæki eru flutt með Herjólfu og megnið af öllum fólksflutningum. Skipið tekur 500 farþega og 50 bíla. Fjöldi farþega á milli lands og Eyja náði nýjum hæðum þegar siglingar hófust í Landeyjahöfn og hafa nú náð 300.000 á ári síðustu ár.

## 2.5 Hættur

Vestmannaeyjabær stendur á virkri eldstöð og síðustu stóru eldgosin voru fyrir 44 og 54 árum. Sífelld er fylgst með jarðskjálftavirkni við Eyjar en áhrif eldgoss á Vestmannaeyjar fer eftir því hvar það kemur upp. Bent hefur verið á að eldgos í sjó gæti valdið sprengigosi sem gæti skapað annars konar hættu fyrir íbúa en var uppi í Heimaeyjargosinu. Af hálfu Veðurstofu Íslands er unnið að gerð hættumats með tilliti til eldgosa fyrir Vestmannaeyjar og er stefnt að því að það liggi fyrir í lok árs 2017. Með hættumati meta vísindamenn hættuna á eldgosu eftir mismunandi svæðum og gera jarðvísindalega úttekt á Vestmannaeyjum og hættu vegna eldgosa.

Aðrar hættur en eldgos geta steðjað að Vestmannaeyjum eins og öðrum stöðum og við viðbragðsáætlanagerð er einkum litið til jarðskjálfta og grjóthruns úr fjöllum í kjölfar slíkra hamfara. Einnig má nefna að árlega sækja mörg þúsund gestir Vestmannaeyjar heim og á stærstu helgum sumarsins margfaldast íbúafjöldinn. Slíku er helst fyrir að fara á stórum íþróttamótum sumarsins og á vinsælustu útihátíð landsins Þjóðhátíð en hana sækja þúsundir manna á hverju ári.

Vegna landfræðilegrar stöðu Vestmannaeyja og þess að langt er í aðstoð frá fasta landinu kalla stór slys, eldsvoðar og fleira á viðbragð allra aðila samkvæmt viðbragðsáætlun í hlutfalli við stærð atburða. Með auknum ferðamannastraumi hafa rútuslys til dæmis verið nefnd sem kalla á virkjun viðbragðsáætlunar þessarar til þess að sinna sjúkum og koma að björgun. Í verstu veðrunum kann að vera eftir atvikum þörf á að virkja áætlunina og haft hefur verið í huga að við hvers konar hamfarir í Vestmannaeyjum kann að vera eðlilegt að beita viðbragðsáætluninni í hlutfalli við stærð atburða.



## 2.6 Áhrif eldgoss með tilliti til öskufalls og gasmengunar

Í Heimaeyjargosinu árið 1973 upplifðu íbúarnir mikið öskufall sem varð til þess að bærinn var á kafi í ösku, þykkum vikri sem hreinsa þurfti í burtu þegar gosinu var lokið. Hættan á öskufalli stjórnast af vindáttum og því allt eins von á miklu öskufalli ef aftur myndi gjósa í Vestmannaeyjum. Askan getur verið misþétt og er einna erfiðast að eiga við fínasta rykið og því sem getur skaðað öndunarfæri fólks. Mikilvægt er því að vera á varðbergi gagnvart öskufalli þegar eldgos stendur yfir og gæta þess að hafa tiltækan búnað svo möguleiki verði að vernda fólk fyrir skaðlegu öskufalli. Grófara öskufall veldur frekar hættu á eignaskemmdum, létta þarf fargi af húspökum og verja gler svo eitthvað sé nefnt en slíkt þekkja menn úr gosinu 1973, auk þess sem hjálmaskylda er þá mikilvæg.

Gasmengun fylgir jafnan eldgosum og ber að varast og mæla reglulega. Gasið sem upp kom með gosinu 1973 var þyngra en andrúmsloft og settist í polla, lak inn í hús og fyllti kjallara á þeim stöðum í bænum þar sem hann stendur hvar lægst. Eðlilegt er að vera viðbúin slíku við annað eldgos enda gasið ógreinanlegt með berum augum og lífshættulegt ef ekki er farið að með gát. Minnt er á að einn maður lét lífið hér í gosinu 1973 vegna gasmengunar sem var í kjallara sem hann fór um.

Lykilatriði er að tiltækur verði búnaður til að mæla gas og öskufall, greina hættu og útvega verndandi búnað fyrir björgunarfólk og þá sem þurfa að vinna á hættusvæðum.

## 2.7 Þættir sem líklegir eru til að verða fyrir áhrifum vegna eldgoss

1. Íbúar (líkamleg og andleg áhrif)
2. Byggingar
3. Samgöngumannvirki (vegir, hafnarmannvirki, flugvellir)
4. Byggðaveitur (hitaveita, vatnsveita, rafveita, fráveita)
5. Almannaþjónusta (viðbragðsaðilar, almenn þjónusta)
6. Önnur mannvirki (t.d. olíutankar og lagnir)
7. Náttúra og lífríki (mengun)
8. Búfénaður
9. Ferðaþjónusta
10. Atvinnustarfssemi ( Fiskvinnsla, matvælaframleiðsla, ferðaþjónusta )



### 3. SKILGREININGAR

#### 3.1 Virkjun

Viðbragðsáætlunina er hægt að virkja á þremur ólíkum almannavarnastigum .

Forsendur virkjunar liggja í samráði lögreglu og bakvaktar almannavarnadeildar. Þannig tilkynnir almannavarnardeild Neyðarlínunnar um á hvaða stigi skuli virkja áætlunina. Þeir sem heimild hafa til að virkja áætlunina eru:

- Lögreglustjórinn í Vestmannaeyjum
- Almannavarnardeild ríkislögreglustjóra

Þegar áætlunin hefur verið virkjuð eru aðgerðir í umdæminu undir stjórn aðgerðastjórnar. Aðgerðastjórn metur hvort þörf er á að boða fleiri aðila til starfa.

Ríkislögreglustjóri í samráði við lögreglustjóran í Vestmannaeyjum hefur einn heimild til að breyta almannavarnastigum eftir að áætlun hefur verið virkjuð.

Þeir viðbragðsaðilar sem bregðast við á þessum stigum eru boðaðir samkvæmt boðunargrunni Neyðarlínunnar og fá boð samkvæmt þessum kafla. Verkefni viðbragðsaðila er að finna í 8. kafla.

#### 3.2 Óvissustig

##### Skilgreining:

Þegar grunur vaknar um að eitthvað sé að gerast af náttúru- eða mannavöldum sem á síðari stigum gæti leitt til þess að heilsu og öryggi fólks, umhverfis eða byggðar sé ógnað.

#### 3.3 Hættustig

##### Skilgreining:

Ef heilsu og öryggi manna, umhverfis eða byggðar er ógnað af náttúru- eða mannavöldum þó ekki svo alvarlegar að um neyðarástand sé að ræða

#### 3.4 Neyðarstig

##### Skilgreining:

Þegar slys eða hamfarir hafa orðið eða þegar heilbrigðisöryggi manna er ógnað svo sem vegna farsóttar

#### 3.5 Afboðun

Lögreglustjórinn í Vestmannaeyjum og almannavarnardeild ríkislögreglustjóra hafa heimild til afboðunar á áætluninni

## 3.6 Skammstafanir

<b>AHS</b>	Aðhlyningarstjóri
<b>AST</b>	Aðgerðastjórn /-stjóri
<b>AVN/Av-nefnd</b>	Almannavarnanefnd
<b>BF</b>	Biðsvæði flutningstækja
<b>BH</b>	Biðsvæði hjálparliðs
<b>BTB</b>	Biðsvæði tækja og búnaðar
<b>ETA</b>	Áætlaður komutími (Esteimated Time of Arrival)
<b>ETD</b>	Áætlaður brottfarartími (Esteimated Time of Departure)
<b>F</b>	Verkbátturinn Flutningar
<b>G</b>	Verkbátturinn Gæslustörf
<b>IL</b>	Innri lokun
<b>ISAVIA</b>	ISAVIA, rekstraraðili flugvalla og flugleiðsögubjónustu á Íslandi
<b>L og B</b>	Verkbátturinn Leit og björgun
<b>LSH</b>	Landspítali
<b>Lp</b>	Lendingarsvæði fyrir þyrlur
<b>Mhz</b>	Megahertz
<b>MÓT</b>	Móttökustaður fyrir bjargir
<b>MRCC</b>	Stjórnstöð sjóbjörgunar (Maritime Rescue Coordination Centreer)
<b>OACC</b>	Flugstjórnarmiðstöðin (Oceanic Area Control Center)
<b>RKÍ</b>	Rauði kross Íslands
<b>S og F</b>	Verkbátturinn Sjúkra- og fjöldahjálp
<b>SÁBF</b>	Stjórnun – Áætlun – Bjargir - Framkvæmd
<b>SLY</b>	Slysstaður / slysavettvangur
<b>SSA</b>	Söfnunarsvæði aðstandenda
<b>SSL</b>	Söfnunarsvæði látinna
<b>SSS</b>	Söfnunarsvæði slasaðra
<b>SST</b>	Samhæfingarstöðin
<b>TWR</b>	Flugturn: bygging, starfstöð flugumferðarþjónustu ýmist flugturns eða flugupplýsingaþjónustu
<b>VHF</b>	Very High Frequency
<b>VST</b>	Vettvangsstjórn / -stjóri
<b>VÞS</b>	Verkbáttastjórar
<b>YL</b>	Ytri lokun
<b>HSU</b>	Heilbrigðisstofnun Suðurlands - Vestmannaeyjum
<b>LVE</b>	Lögreglustjórinn í Vestmannaeyjum

## 4. BOÐUN

Neyðarlínan 112 annast boðun samkvæmt áætlun þessari eftir beiðni eins af eftirtöldum aðilum:

### Lögreglustjórans í Vestmannaeyjum

#### Almannavarnadeild ríkislögreglustjórans

Þegar ákveðið hefur verið að virkja viðbragðsáætlunina skulu ofangreindir aðilar upplýsa Neyðarlínu á hvaða almannavarnastigi áætlunin skuli virkjuð

Neyðarlína skal þá boða út skv. gildandi boðunaráætlun.

- **ÓVISSUSTIG, HÆTTUSTIG, NEYÐARSTIG**
- **Líklega staðsetningu** atburðar í hnitum skv. korti.

## 4.1 Óvissustig - Líkur á eldgos í eða við Vestmannaeyjar

Neyðarlína 112 boðar:með SMS

ÓVISSUSTIG – Eldgos – Vestmannaeyjum

Aðgerðarstjórn (AST)

Björgunarfélag Vestmannaeyja svæði 18 / Heildarútkall

Heilbrigðisstofnun Suðurlands \_ Vestmannaeyjum

ISAVIA Flugstjornarmiðstöðin í Reykjavík

ISAVIA Flugturninn í Vestmannaeyjum

Landhelgisgæsla Íslands – stjórnstöð

Landsspítali ( LHS )

Lögreglan í Vestmannaeyjum

Lögreglustjórinn í Vestmannaeyjum

NSR

NÖF

Rauði kross Íslands - RKÍ Vestmannaeyjum

Rauði kross Íslands – Landsskrifstofa

Ríkislögreglustjórinn – Almannavarnadeild RLS/Hópur 1

Ríkislögreglustjórinn – Almannavarnadeild RLS/Hópur 2

Ríkislögreglustjórinn – Fjarskiptamiðstöð lögreglunnar

Samhæfingarstöðin ( SST )

Sjúkraflutningar HSU

Slysavarnafélagið Landsbjörg – Landsstjórn björgunarsveita/Heildarútkall

Slökkvilið Vestmannaeyja

Sóttvarnarlæknir

Svæðisstjórn Björgunarsveita svæðið 18

Veðurstofan

Vegagerðin

Í kafla 8 eru tilgreind hlutverk hvers aðila í áætluninni.

## 4.2 Hættustig - Eldgos er að hefjast í eða við Vestmannaeyjar

Neyðarlína 112 boðar:með SMS

HÆTTUSTIG – Eldgos – Vestmannaeyjum

Aðgerðarstjórn (AST)

Björgunarfélag Vestmannaeyja svæði 18 / Heildarútkall

Heilbrigðisstofnun Suðurlands \_ Vestmannaeyjum

ISAVIA Flugstjornarmiðstöðin í Reykjavík

ISAVIA Flugturninn í Vestmannaeyjum

Landhelgisgæsla Íslands – stjórnstöð

Landsspítali ( LHS )

Lögreglan í Vestmannaeyjum

Lögrelustjórinn í Vestmannaeyjum

NSR

NÖF

Rauði kross Íslands - RKÍ Vestmannaeyjum

Rauði kross Íslands – Landsskrifstofa

Ríkislögreglustjórinn – Almannavarnadeild RLS/Hópur 1

Ríkislögreglustjórinn – Almannavarnadeild RLS/Hópur 2

Ríkislögreglustjórinn – Fjarskiptamiðstöð lögreglunnar

Samhæfingarstöðin ( SST )

Sjúkraflutningar HSU

Slysavarnafélagið Landsbjörg – Landsstjórn björgunarsveita/Heildarútkall

Slökkvilið Vestmannaeyja

Sóttvarnarlæknir

Svæðisstjórn Björgunarsveita svæðið 18

Veðurstofan

Vegagerðin

Í kafla 8 eru tilgreind hlutverk hvers aðila í áætluninni.



### 4.3 Neyðarstig - Eldgos er hafið í eða við Vestmannaeyjar

Neyðarlína 112 boðar:með SMS

NEYÐARSTIG – Eldgos – Vestmannaeyjar

Aðgerðarstjórn (AST)

Björgunarfélag Vestmannaeyja svæði 18 / Heildarútkall

Heilbrigðisstofnun Suðurlands \_ Vestmannaeyjum

ISAVIA Flugstjornarmiðstöðin í Reykjavík

ISAVIA Flugturninn í Vestmannaeyjum

Landhelgisgæsla Íslands – stjórnstöð

Landsspítali ( LHS )

Lögreglan í Vestmannaeyjum

Lögreglustjórinn í Vestmannaeyjum

NSR

NÖF

Rauði kross Íslands - RKÍ Vestmannaeyjum

Rauði kross Íslands – Landsskrifstofa

Ríkislögreglustjórinn – Almannavarnadeild RLS/Hópur 1

Ríkislögreglustjórinn – Almannavarnadeild RLS/Hópur 2

Ríkislögreglustjórinn – Fjarskiptamiðstöð lögreglunnar

Samhæfingarstöðin ( SST )

Sjúkraflutningar HSU

Slysavarnafélagið Landsbjörg – Landsstjórn björgunarsveita/Heildarútkall

Slökkvilið Vestmannaeyja

Sóttvarnarlæknir

Svæðisstjórn Björgunarsveita svæðið 18

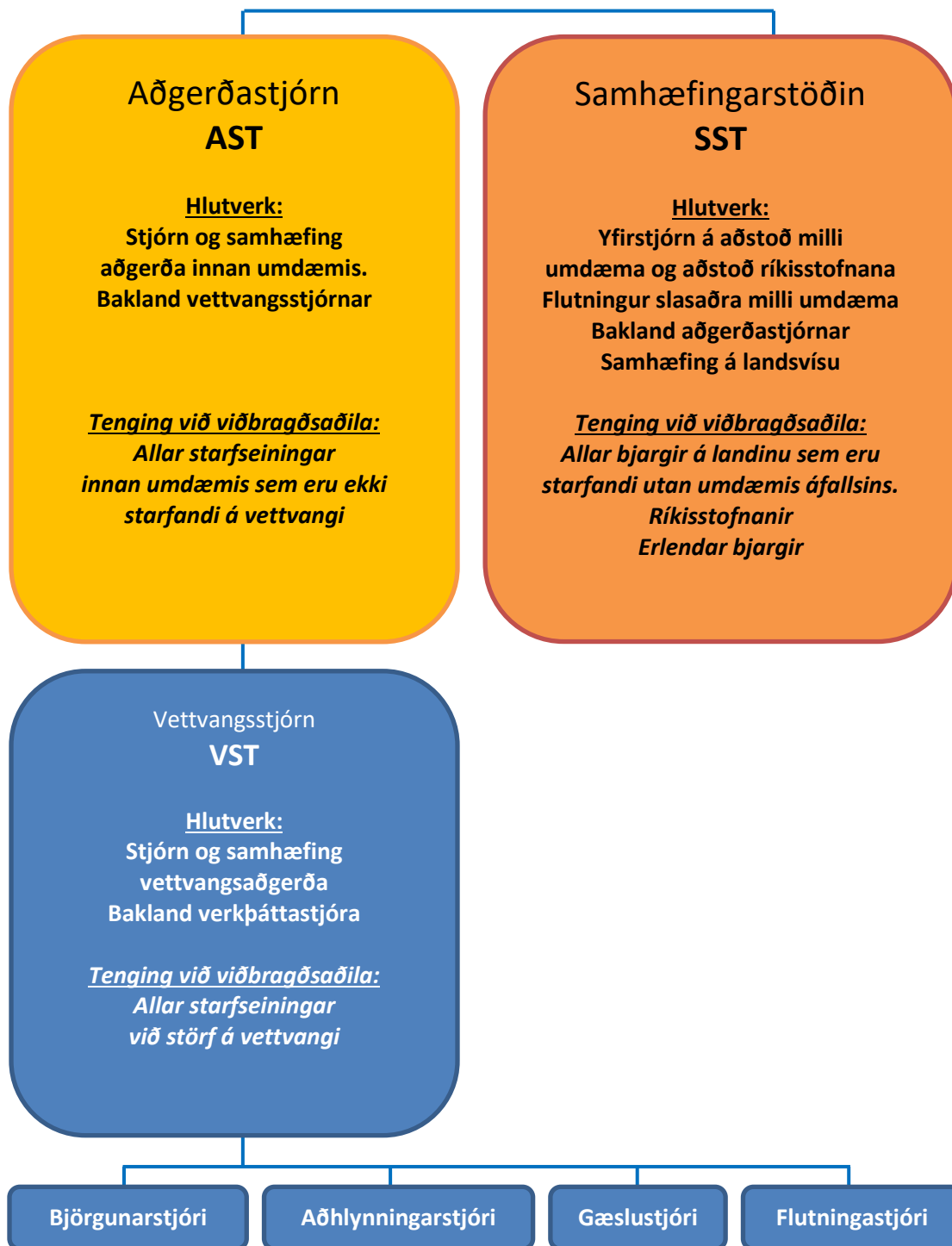
Veðurstofan

Vegagerðin

Í kafla 8 eru tilgreind hlutverk hvers aðila í áætluninni

5. STJÓRNKERFI

5.1 Grunneiningar, hlutverk og tengingar stjórnskerfisins



## 5.2 Aðgerðastjórn

Stjórn aðgerða í héraði þegar almannavarnaástand ríkir er í höndum lögreglustjórans í Vestmannaeyjum. Hann situr í aðgerðastjórn ásamt fulltrúa almannavarnarnefndar, fulltrúa Björgunarfélags Vestmannaeyja, fulltrúa Rauða kross Íslands, hlutaðeigandi viðbragðsaðila sbr. viðbragðsáætlun svo og öðrum hlutaðeigandi aðilum sem tengjast aðgerðum hverju sinni. Aðgerðastjórn starfar í samvinnu við Samhæfingarstöðina. Í stjórn aðgerða felst m.a skipulag björgunar og hjálparstarfa vegna hættu eða tjóns sem getur eða hefur skapast og að stýra neyðaraðgerðum í samvinnu við samhæfingarstöðina.

Lögreglustjóri tilnefnir vettvangsstjóra er fari með stjórn og samhæfingu á vettvangi.

AST er skipuð:

- Lögreglustjóranum í Vestmannaeyjum eða þeim sem hann tilnefnir - **aðgerðastjóri**
- Fulltrúa slökkviliðs
- Fulltrúa svæðisstjórnar björgunarsveita
- Fulltrúa Rauða krossins
- Fulltrúa frá heilbrigðisstofnun
- Bæjarstjóra
- Fulltrúa Vestmannaeyjabæjar

AST skal huga að starfslíði til að sinna eftirtöldum verkefnum:

- Símsvörun
- Skráningu og almennri ritvinnslu og meðferð upplýsinga
- Fjarskiptum

Helstu verkefni AST:

- Stjórn, samhæfing og forgangsröðun heildaraðgerða innan aðgerðasvæðisins
- Virkja VST samkvæmt VST plani
- Endurmat á háskastigi og umfangi
- Samskipti við VST
- Samskipti við SST um Tetra talhóp **SST-Blár**
- Virkjun starfseininga innan umdæmisins, umfram áætlun þessa
- Sjá um heildarskiptum fjarskipta og annarra samskipta innan aðgerðasvæðisins
- Hafa samskipti við sjúkrastofnanir innan aðgerðasvæðisins
- Hafa samskipti við fjölmiðla (sjá 5.8)
- Hafa samskipti við söfnunarsvæði aðstandenda (SSA)
- Vinna samkvæmt verkþáttaskipiritinu fyrir AST

Aðgerðastjóri ákveður verkaskiptingu í AST. Aðgerðastjóri getur breytt verkaskiptingu ef hann telur þörf á.

**Aðsetur AST:**

Aðalaðsetur:

Stjórnstöð almannavarnarnefndar Vestmannaeyja í húsnæði Björgunarfélags Vestmannaeyja, Faxastíg 38.

Varaaðsetur:

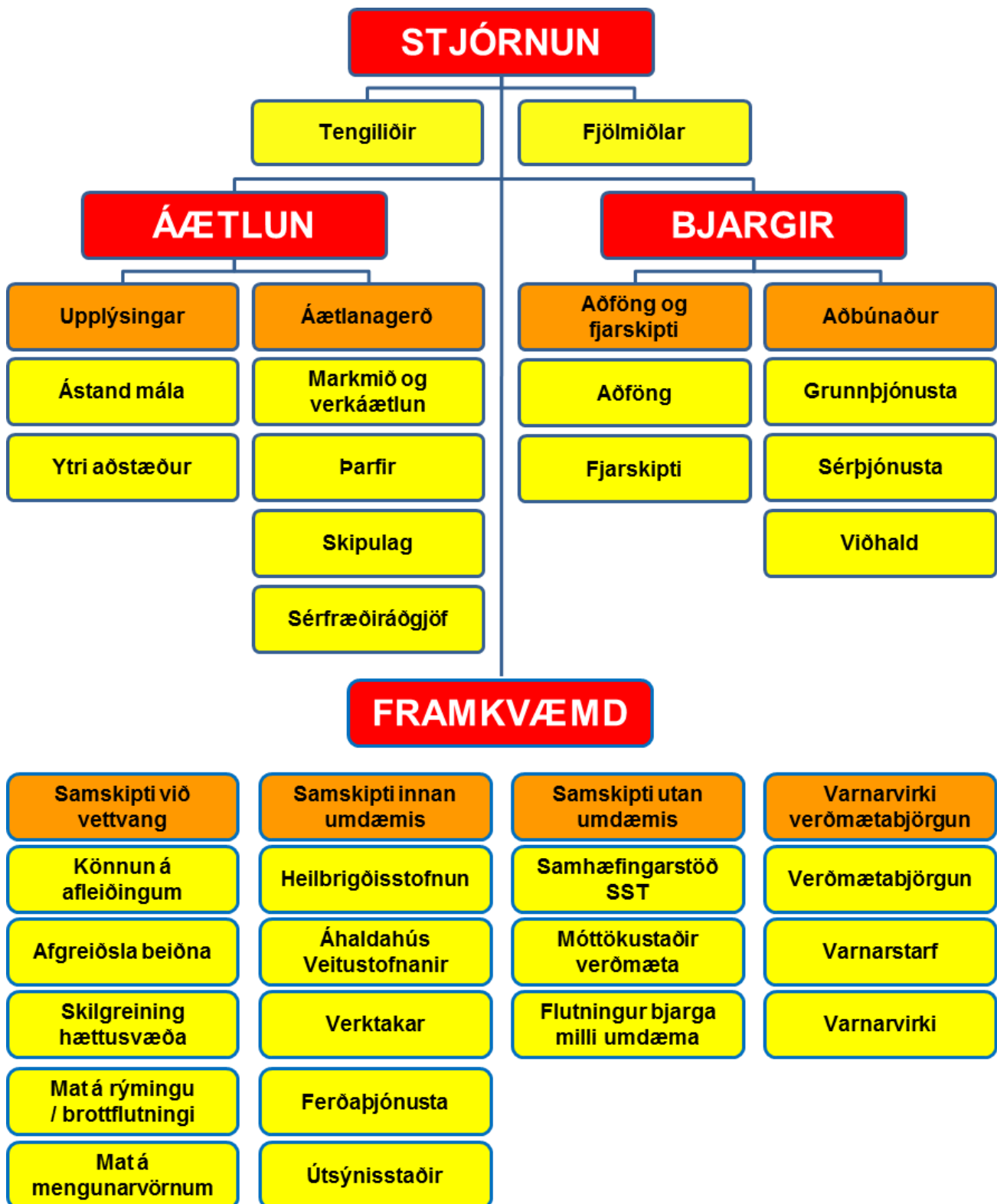
Lögreglustöðin í Vestmannaeyjum, Faxastíg 42.

HS veitur, Framhaldsskólinn, Heilbrigðisstofnunin, Ráðhús.

Flugstöðin.

**Lögreglustjóri ákveður eftir eðli atburðar hverju sinni hvar aðgerðarstjórn kemur saman.**

5.3 Verkbáttaskipurit fyrir aðgerðastjórn



## 5.4 Vettvangsstjórn

Ef þurfa þykir skal skipa vettvangsstjóra til að stýra aðgerðum á vettvangi, þetta gæti t.d. átt við í þeim tilfellum þegar rýma þyrfti ákveðin svæði, bjarga þyrfti fólki af lokuðum svæðum eða slys yrðu á fólki.

Heildarstjórn aðgerða á vettvangi samkvæmt áætlun þessari er í höndum vettvangsstjóra í umboði lögreglustjóra. Vettvangsstjóri kemur að jafnaði úr röðum lögreglunnar. Hann skal hafa þjálfun og reynslu af vettvangsstjórn, sé þess kostur.

AST staðsetur VST eftir eðli atburðar til þess að stýra aðgerðum undir stjórn AST. Ef samband rofnar við vettvangsstjórnir munu þær taka að sér htutverk AST, hver á sínu svæði.

Staðsetning VST fer þannig eftir eðli atburða og umfangi.

Vettvangsstjórn er að jafnaði skipuð fulltrúum frá:

- Lögreglu, vettvangsstjóri
- Slökkviliði
- Svæðisstjórn björgunarsveita - svæði 18

Vettvangsstjóri skal skipta verkefnum milli aðila í vettvangsstjórn eftir aðstæðum hverju sinni.

Mikilvæg verkefni vettvangsstjórnar:

- Heildarstjórn og samhæfing aðgerða á vettvangi í samræmi við verkþáttaskipuritið SÁBF skv. umboði lögreglustjóra
- Vinna heildarskipulag fyrir vettvang, svo sem staðsetningu SSS, biðsvæða og lokana í samráði við verkþáttastjóra.
- Styðja verkþáttastjóra í þeirra störfum
- Fylgjast með nýtingu bjarga og aðstoðar við ráðstöfun og tilfærslu þeirra.
- Sá sem er skipaður í *Framkvæmd* skal vera í fjarskiptasambandi við verkþáttastjórana (sjá næsta kafla)
- Skipulagning fjarskipta á vettvangi
- Að tryggja fjarskipti við AST

**Aðsetur vettvangsstjórnar:**

Aðalaðsetur: Ákvörðun aðgerðastjórnar og eftir atvikum vettvangsstjóra.



## 5.5 Verkpáttastjórar

Á hverju starfssvæði og við hvern verkpátt starfa margar verkeiningar eða starfsstéttir. Nauðsynlegt er að samhæfa störf þeirra og er það hlutverk verkpáttastjóranna en þeir eru millistjórnendur sem stýra og samhæfa verkpætti á vettvangi í umboði VST.

Verkpáttastjórar	Aðilar sem skipa verkpáttastjóra	Vinnusvæði
Björgunarstjóri	Slökkvilið	Hreyfanlegur eftir þörfum
Aðhlyningarstjóri	Heilbrigðisstofnun Suðurlands	Við söfnunarsvæðin
Gæslustjóri	Lögregla	Hreyfanlegur eftir þörfum
Flutningastjóri	Svæðisstjórn björgunarsveita	Hreyfanlegur eftir þörfum

### Fyrstu verk allra verkpáttastjóra eru að:

- Hafa samband við VST og fá fyrirmæli.
- Fá yfirsýn yfir bjargir (mannskap og tæki) sem koma og meta hvort þær nægja.
- Skipa undirstjórnendur og útdeila verkefnum.

**Björgunarstjóri** stjórnar og samhæfir starfsemi í eða við vettvang. Hann undirbýr sig til að bjarga fólki sem ekki hefur komist frá áhrifasvæðinu í tíma og kemst ekki þaðan án aðstoðar samkvæmt fyrirmælum VST.

- **Leit:** Finna og staðsetja þolendur
- **Bráðaflokkun:** Forgangsraða áður en flutt er frá innri lokun.

**Aðhlyningarstjóri:** Ekki er gert ráð fyrir því að aðhlyningarstjóri þurfi að fara út á vettvang til að setja upp SSS. Þess í stað undirbýr heilsugæslan að taka á móti þolendum frá áhrifasvæðinu sem kunna að þurfa að leita þangað og gerir ráðstafanir til að geta farið út á vettvang ef til þess kæmi.

- **Áverkamat:** Með tilliti til flutnings. Hreyfanlegt. Greina ástand og skrá þolendur.
- **Meðferð:** Til að tryggja öryggi þolenda, veita þá umönnun sem möguleg er fram að og við flutning.
- **Forgangsröðun:** Hverja á að flytja, hvert, hvenær, með hverskonar tæki og hvaða meðferð á að veita.

**Gæslustjóri** stjórnar og samhæfir umferðarstjórn á vettvangi og verndun og gæslu allra starfssvæða. Hann tryggir að fyrirfram ákveðnir lokunarpóstar séu settir upp og umferðarstjórn sé virk þar sem á þarf að halda. Gæslustjóri sér til þess að lokunum sé haldið svo lengi sem þurfa þykir. Hraðkannar innviði á áhrifasvæðinu s.s. vegir, brýr, helstu mannvirki, rafmagn, fjarskipti. Kallar til sérfræðinga til skoðunar á mannvirkjum og innviðum sem hafa orðið fyrir skemmdum.

### Verkefni Gæslustjóra:

- **Lokun svæða:** Innri lokun, flóðasvæði og hættusvæði, Ytri lokun, vettvangurinn.
- **Verndun svæða:** Vettvangur og einstök starfssvæði, verndun látinna, verndun rannsóknarvettvangs, gæsla á lendingarsvæðum, verndun á öðrum starfssvæðum.
- **Umferðarskipulag:** Skipulag umferðar innan innri lokunar, lokanir, almenn umferð og umferð til og frá SSS
- **Talning:** Talning og flæði þolenda.

**Flutningastjóri** stjórnar og samhæfir starfsemi á móttökustað, biðsvæðum og nýtingu flutningatækja. Hann hefur umsjón með framkvæmd sjúkraflutninga og flutningi á óslösuðum. Hann tryggir að móttökustaður og biðsvæði séu mönnuð.

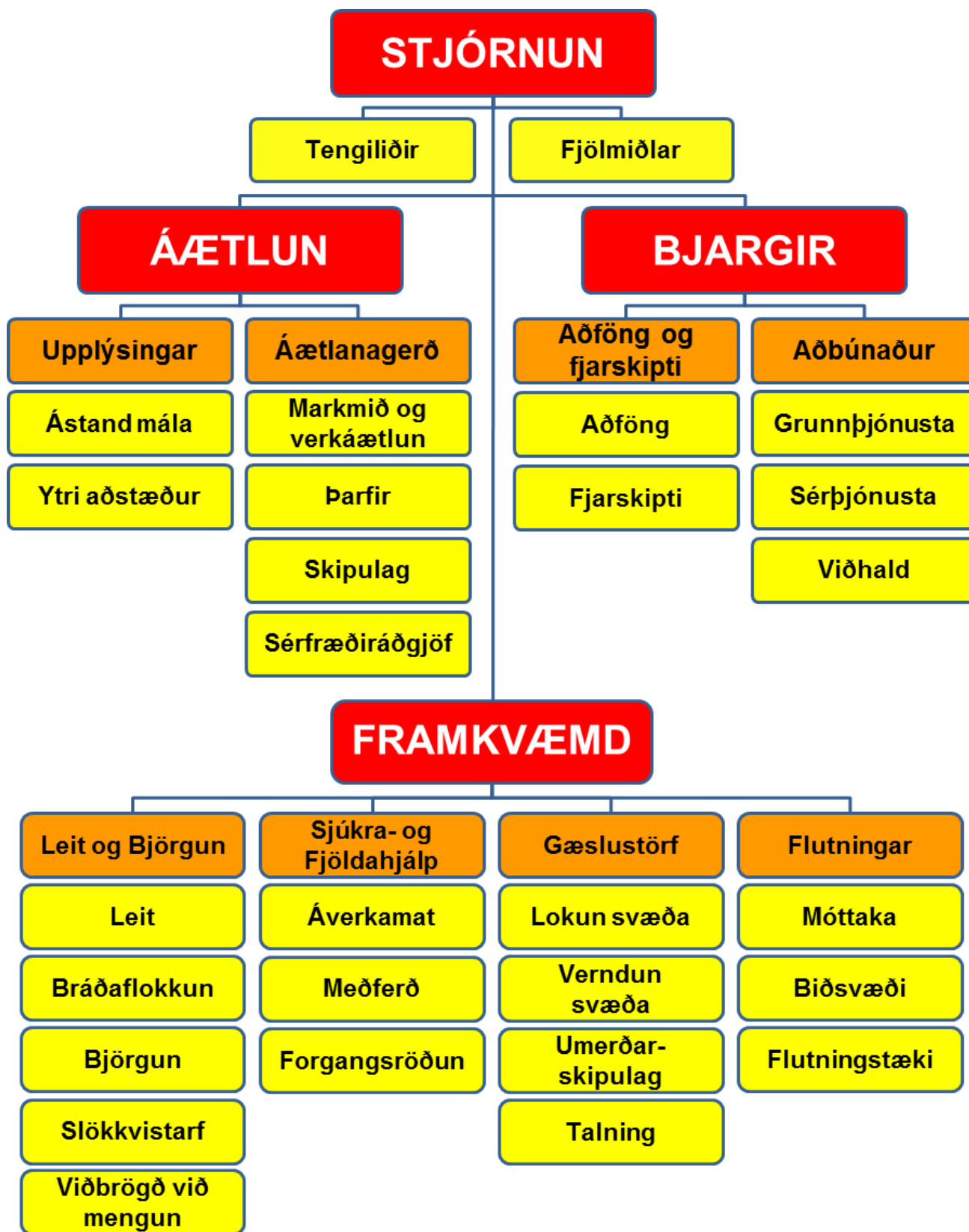
### Verkefni Flutningastjóra:

- **Móttaka:** Skráir inn í aðgerðina allar bjargir. (Bjargir mæta á MÓT nema annað sé tekið fram)
- **Biðsvæði:** Biðsvæði hjálparliðs (BH). Biðsvæði flutningstækja (BF). Biðsvæði tækja og búnaðar (BTB).
- **Flutningstæki:** Heildaryfirlit (hvað, hvar, hvenær), stýrir nýtingu bjarga. Tæknileg framkvæmd.

**Undirstjórnendur** vinna undir verkpáttastjórum við stjórnun á ákveðnum verkefnum eða vinnusvæðum. Þeir stýra ákveðnum hóp björgunarmanna. Helstu verkefni undirstjórnanda:

- Aðstoðarmaður verkpáttastjóra, fylgir verkpáttastjóra í aðgerð og sér um fjarskipti á ákv. Rás
- Stjórnar hóp björgunarmanna við ákveðin verkefni eða vinnusvæði.

5.6 Verkbáttaskipurit fyrir vettvangsstjóra



## 5.7 Hlutverk Samhæfingarstöðvarinnar

- Halda uppi virku sambandi við aðgerðastjórnir og samhæfa störf þeirra
- Skipuleggja stuðning við aðgerðastjórnir og útvega bjargir utan umdæmis skv. beiðni hverju sinni
- Skipuleggja og stjórna flutningi slasaðra milli umdæma
- Sjá um samskipti við vísindamenn og tryggja miðlun vísindaupplýsinga til AST
- Halda stjórnvöldum þ.m.t. ráðuneytum upplýstum
- Miðla upplýsingum til allra aðila utan umdæmis sem koma að aðgerðinni
- Sjá um heildarsamhæfingu aðgerða á milli umdæma sem m.a. felst í því að halda uppi virku sambandi við:
  - höfuðstöðvar þeirra viðbragðsaðila sem eru við störf
  - þær fjöldahjálparstöðvar sem virkjaðar eru utan umdæmis
  - þau sjúkrahús sem taka á móti slösuðum
  - þær ríkisstofnanir sem veita aðstoð
  - erlendar björgunarmiðstöðvar, eftir þörfum

## 5.8 Fjölmiðlar

### Hverjir sinna þeim:

Meginstarfseiningar sem koma að samskiptum við fjölmiðla.

- Lögreglustjórar/Aðgerðastjórn (stjórnendur aðgerða)
- Samhæfingarstöðin (SST) (samhæfing aðgerða)

Að jafnaði getur Samhæfingarstöð aðstoðað lögreglustjóra/aðgerðastjórn í samskiptum við fjölmiðla, fyrst um sinn óski lögreglustjóri eða aðgerðarstjórn eftir því.

Mikilvægt er að fulltrúar lögreglustjóra eigi samráð vegna samskipta við fjölmiðla meðan á aðgerðinni stendur og hugsanlega eftir að henni lýkur.

### Helstu verkefni:

- Eins fljótt og auðið er skal senda út fréttatilkynningu til fjölmiðla og síðan reglulega eftir því sem þurfa þykir.
- Tilnefna skal einn tengilið við fjölmiðla.
- Ákvarða skal fasta tíma til að senda út upplýsingar um gang mála.
- Sé þess kostur skal ákvarða stað þar sem fjölmiðlar geta komið og fengið upplýsingar um gang mála.

### Aðgengi að vettvangi:

Lögreglustjóri tekur ákvörðun um aðgengi fjölmiðla að vettvangi meðan á björgunaraðgerðum stendur og meðan hugsanleg rannsókn fer fram.

### Upplýsingar um afdrif þolenda:

Upplýsingar um afdrif þeirra sem lenda í afleiðingum eldsumbrota í Vestmannaeyjum eða vegna annarra hamfara eru á ábyrgð lögreglustjóra og skulu ekki veittar fjölmiðlum nema með vitund og samþykki eftirtalinna eftir því sem við á:

- Lögreglustjóra
- Samhæfingarstöðvar

## 5.9 Loftbrú

Í Vestmannaeyjum er flugvöllur sem samanstendur af tveimur flugbrautum, norður/suðurbraut og austur/vestur braut. Isavia rekur starsfemi á flugvöllinum og heldur honum opnum. Flugturninn er opinn alla daga og mannskapur tiltækur í Vestmannaeyjum til að manna allar stöður a.m.k. tímabundið. Flugstöðin er sæmilega stór eða um 600 fermetrar og hægt að koma fjölda manns fyrir þar en þar er allur búnaður tiltækur sem uppfyllir kröfur starfsmanna og gesta.

Í Vestmannaeyjum eru þrjár litlar flugvélar hér að staðaldri sem eru í einkaeigu og eru geymdar í flugskýlum. Við flugvöllinn eru 3 flugskýli og 2 vélageymslur fyrir tækjabíla flugvallar, slökkvibíla, moksturstæki ofl.

Ef þörf verður á að flytja fólk af hættusvæðum með þyrlum eða flugvélum mun starfsstöð Isavia í Samhæfingarstöðinni annast skipulagningu og framkvæmd þess.

## 5.10 Rannsókn vettvangs

Mikilvægt er að allir sem starfa á vettvangi gæti þess að spilla ekki ummerkjum vegna rannsóknar. Rannsókn lögreglu beinist fyrst og fremst að því að upplýsa hvort um refsivert athæfi geti verið að ræða við mismunandi atburði.

- Rannsókn getur hafist samhliða björgunaraðgerðum.
- Rannsókn er í höndum lögreglu.
- Lögregla skal setja sig í samband við vettvangsstjóra og stöðvarstjóra virkjanna vegna starfa sinna við rannsókn.
- Rannsókn fer að hætti laga um meðferð sakamála nr. 88/2008 og stjórnar lögregla henni sbr. 52. gr.

Sérstaklega er vísað til 2. mgr. 52. gr. „Lögregla skal hvenær sem þess er þörf hefja rannsókn út af vitneskju eða grun um að refsivert brot hafi verið framið hvort sem henni hefur borist kæra eða ekki. Enn fremur skal lögregla rannsaka mannlát, mannhvörf, eldsvoða, slys og aðrar ófarir, þótt ekki liggi fyrir grunur um refsiverða háttsemi“. Einnig skulu haldast sérreglur annarra laga um opinbera rannsókn.



## 6. STARFSSVÆÐI

Í þessum kafla er fjallað um starfssvæðin sem þarf að skipuleggja þegar tekist er á við náttúruhamfarir.

Einnig er hér fjallað um verkefni og lokanir sem ekki er hægt að setja niður sem ákveðið starfssvæði.

Starfssvæðum má skipta í tvo megin flokka. **Söfnunarsvæði**, sem ætluð eru þolendum og **biðsvæði** sem ætluð eru þeim björgum er bíða eftir verkefnum eða hafa lokið sínum verkefnum og bíða eftir því að vera leystar frá störfum. Um nánari skilgreiningar á starfssvæðum og verkefnum, sem nefnd eru í þessum kafla, vísast til vettvangsstjórnarheftis almannavarna.

### Söfnunarsvæði fyrir þolendur

Söfnunarsvæði þolenda

Fjöldahjálparstöð (FHS)

### Biðsvæði fyrir bjargir

Móttaka bjarga (MÓT)

Biðsvæði hjálparliðs

Biðsvæði tækja búnaðar

Biðsvæði flutningstækja

Aðgerðastjórn ákveður staðsetningu þessara svæða hverju sinni.

## 6.1 Móttökustaður (MÓT)

**Starfsemi:** Staður þar sem bjargir tilkynna sig til skráningar inn á svæðið í verkefni, ýmist með því að mæta á staðinn eða að tilkynna sig inn í gegnum fjarskipti og fá staðfestingu á ákvörðunarstað.

**Staðsetning:** Ákvörðun vettvangsstjóra/aðgerðarstjórnar  
Björgunarfélag Faxastíg 38, Þjónustumiðstöð að Heiðarvegi 14 til vara eftir atvikum.

**Verkbáttastjóri:** Flutningastjóri

**Hverjir sinna:** Svæðisstjórn björgunarsveita á svæði 18

### Verkefni og verkaskipting:

Skráning allra bjarga, tegund sveitar, stærð og kallmerki: Svæðisstjórn björgunarsveita

Staðfesting á hvert hver verkeining skal fara til starfa: Svæðisstjórn björgunarsveita

Upplýsa bjargir um varðaðar akstursleiðir: Lögregla

### Kortatákn:

MÓT

## 6.2 Biðsvæði (BH-BF-BTB)

**Starfsemi:** Staðir sem bjargir bíða á þangað til þeim hefur verið úthlutað verkefnum eða á meðan þær eru í hvíld. Þaðan eru bjargir sendar í verkefni samkvæmt fyrirmælum vettvangsstjóra. Halda þarf skrá um allar bjargir í samvinnu við Móttöku. Biðsvæði geta verið innan eða utan við ytri lokun (innri eða ytri biðsvæði).

**Staðsetning:** Ákvörðun vettvangsstjóra/aðgerðarstjórnar: Básaskersbryggja og Björgunarfélag Faxastíg 38.

**Verkbáttastjóri:** Flutningastjóri

**Hverjir sinna:** Svæðisstjórn björgunarsveita á svæði 18

### Verkefni og verkaskipting:

Umsjón og eftirlit með hjálparliði á biðsvæði Lögregla / björgunarsveitir

Virkjun hjálparliðs til verkefna skv. beiðni Lögregla / björgunarsveitir

Skráning flutningatækja og flutningsgetu Lögregla / björgunarsveitir

Umsjón og eftirlit virkjun flutningatækja til verkefna Lögregla / björgunarsveitir

Skráning tækja og búnaðar á biðsvæði Lögregla / björgunarsveitir

Sending tækja og / eða búnaðar skv. beiðni Lögregla / björgunarsveitir

### Kortatákn:

Biðsvæði hjálparliðs

Biðsv. tækja og búnaðar

Biðsv. flutningatækja

BH

BTB

BF

### 6.3 Gæslustörf á vettvangi

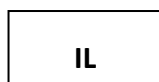
<b><u>Starfsemi:</u></b>	Lokun svæða fyrir umferð, verndun vettvangs og gæsla eftir þörfum á starfssvæðum og biðsvæðum, skipulagning á umferðarstjórn. Verndun verðmæta á svæðum sem hafa verið rýmd.
<b><u>Ytri lokun:</u></b>	Eftir ákvörðun gæslustjóra í samráði við VST
<b><u>Innri lokun:</u></b>	Eftir ákvörðun gæslustjóra í samráði við VST
<b><u>Verkbáttastjóri:</u></b>	<b>Gæslustjóri</b>
<b><u>Aðstoðarmaður:</u></b>	Lögreglumaður eða svæðisstjóri björgunarsveita svæði 18. Kallmerki „Gæslustjóri“
<b><u>Undirstjórnandi:</u></b>	Verkefnisstjóri / Svæðisstjóri eftir eðli verkefnis
<b><u>Hverjir sinna:</u></b>	Lögreglan Björgunarsveitir RKÍ

#### Verkefni og verkaskipting

Uppsetning á innri lokun við hamfarasvæði	Lögreglan/Björgunarsveitir
Skipulag á umferðastjórn	Lögreglan/Björgunarsveitir
Framkvæmd á gæslu einstakra starfssvæða	Lögreglan/Björgunarsveitir
Löggæsla og verndun á slysavettvangi	Lögreglan/Björgunarsveitir
Löggæsla og verndun á söfnunarsvæði	Lögreglan/Björgunarsveitir
Ytri lokanir	Lögreglan/Björgunarsveitir

#### **Kortatákn:**

Innri lokun



Ytri lokun



## 6.4 Fjöldahjálparstöðvar

**Starfsemi:** Staður þar sem þolendum og aðstandendum er safnað saman

**Staðsetning:**

Svæði 1	Hamarsskóli við Foldahraun
Svæði 2	Íþróttamiðstöðin við Illugagötu
Svæði 3	Höllin veitingahús, Strembugötu 13
Svæði 4	Tónlistarskólinn við Vesturveg 38
Svæði 5	Barnaskólinn, Skólavegi

**Varahjálparstöðvar:** Arnardrangur, Hilmsgötu 11. Safnaðarheimilið, Kirkjuvegi 100 (aðkoma líka að Skólavegi). Framhaldsskólinn, Dalavegi 2. Hvítasunnukirkjan, Vestmannabraut 19. Félagsheimilið, Heiðarvegi 19. Oddfellowhúsið, Strandvegi 45.

**Ábyrgð:** AST (ATH, eru undir AST)

**Aðrir stjórnendur:** Rauði krossinn stýrir opnun og starfrækslu fjöldahjálpastöðva

**Hverjir sinna:** Rauði krossinn í Vestmannaeyjum  
Áfallateymi  
Heilbrigðisstofnun Suðurlands - Vestmannaeyjum  
Starfsmenn þjóðkirkjunnar og annarra trúfélaga  
Félagsþjónustan

### Verkefni og verkaskipting:

Skráning aðstandenda og tengsl við þolendur

Rauði krossinn

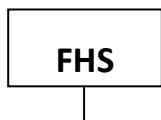
Sálrænn stuðningur/áfallahjálp

Rauði krossinn og ofangreindir aðilar

Sameining aðstandenda og lítið slasaðra

Rauði krossinn

**Kortatákn:**



## 6.5 Talning/Skráning

**Starfsemi:** Talning og staðsetning þolenda vegna eldgosa á eða við Heimaey. Hafa yfirsýn um hvar þolendur eru á hverjum tíma. Gæslustjóri eða fulltrúi hans sér um að taka saman tölur frá talningapóstum og upplýsa VST og AST um fjölda og staðsetningu.

**Staðsetning** Talið við áhrifasvæði, inn og út af söfnunarsvæðum. Talið við flutning út fyrir YL og afrifa skilin eftir.

**Verkþáttarstjóri:** Gæslustjóri

**Hverjir sinna:** Lögreglan í Vestmannaeyjum

Björgunarsveitir

Tollverðir, gæti komið til greina að fá aðstoð þeirra einkum vegna komu gesta. Fá Landhelgisgæslu til að fylgjast með skipaumferð til Eyja. Mikilvægt að vernda höfnina og hafa talningu til og frá Eyjum ávallt rétta.

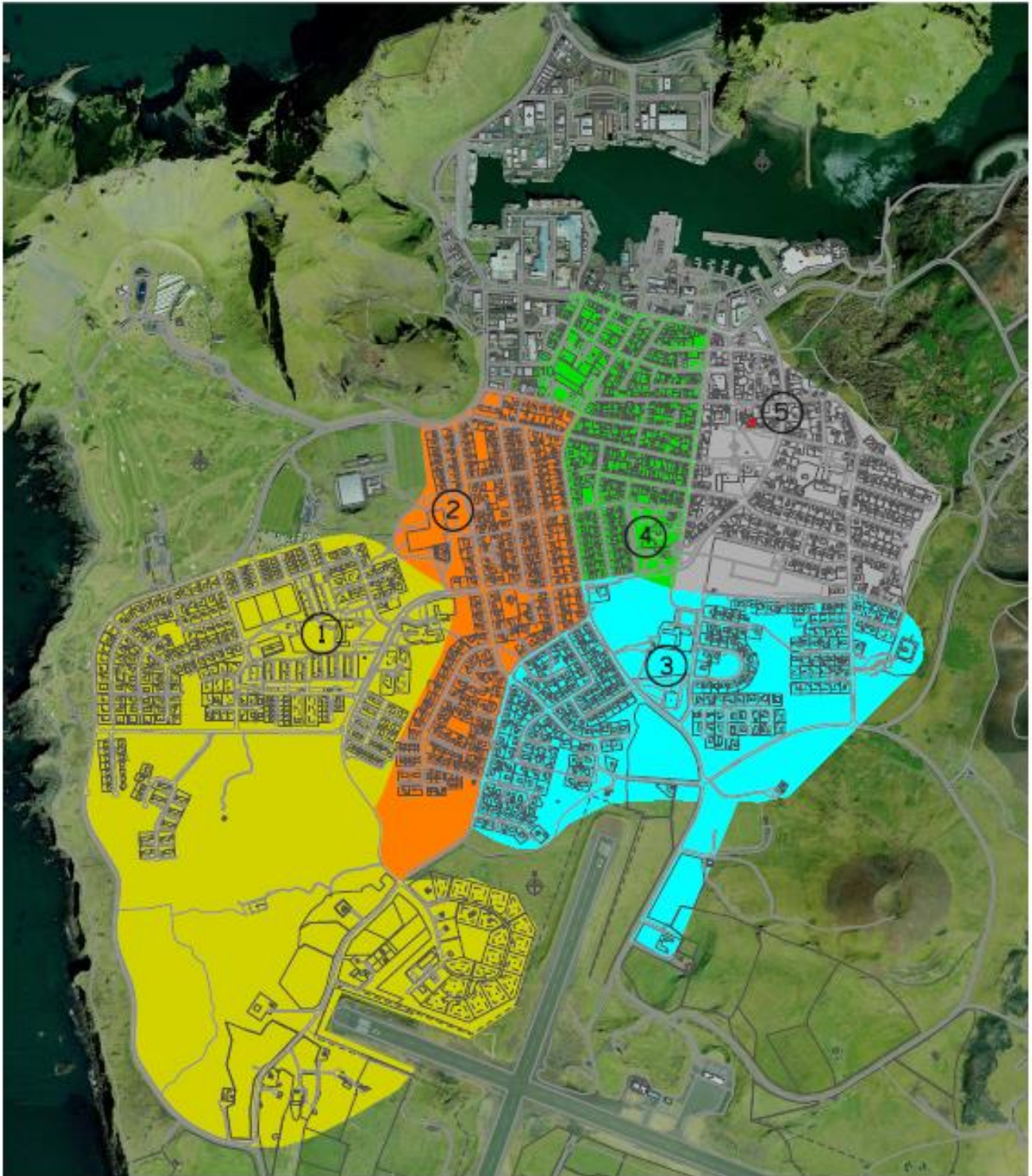
Starfsfólk á farþegaskipum og skipum sem flytja fólk frá Vestmannaeyjum.

**Kortatákn:**



Ef fólk er flutt í annað umdæmi er mikilvægt að talning fari fram á viðkomustað þ.e. í Landeyjahöfn, Þorlákshöfn eða á Reykjavíkurlflugvelli og skrá verður upplýsingar um hvert fólk fer af talningasvæði.

## 7. RÝMINGARÁÆTLUN





Rýmingaráætlun þessi miðast við fullt viðbragð vegna eldgosa eða annarra hamfara í og við Vestmannaeyjar. Vestmannaeyjabæ hefur verið skipt upp í 5 svæði og er hvert þeirra með sína fjöldahjálparstöð þangað sem íbúum er safnað saman, FHS. Áætlunin miðast við fullt viðbragð og rýmingu af öllum svæðum en verður beitt á einstaka svæði eftir viðburðum hverju sinni. Send verður tilkynning til íbúa með orðsendingu í útvarpi og með sms skilaboðum til fólks á ákveðnum svæðum.

Í upphafi yrðu svæði rýmd skipulega eftir neyð þeirra sem aðgerðarstjórn ákveður. Varast skal að koma fólki í uppnám með rýmingu á öllum svæðum samtímis nema neyð standi til þess.

## 7.1 Ástandskönnun SVÆÐA

Í kjölfar eldgoss er mikilvægt að ná sem fyrst yfirsýn yfir ástandið í umdæminu. Ástand samgöngumannvirkja (vegir, höfn), húsa, breytingum á landslagi (hrun, skriður, sprungur, jarðfall). Einnig er mikilvægt að kanna ástandið á stórum vinnustöðum, skólum, heilbrigðisstofnunum o.þ.h. (fer eftir því á hvaða tíma dags og árs atburður er). Skipuleggja þarf samskipti við hvert heimili á svæðinu til þess að kanna ástand og hvort þörf sé á aðstoð.

## 7.2 Heimili

**Skipulag og svæðaskipting:** Gera þarf ráð fyrir að halda uppi samskiptum við heimili á svæðinu. Meta þarf ástand á hverjum stað, veita upplýsingar og meta þörf á frekari aðstoð. Byggðinni er skipt upp í 5 svæði og svo hafnarsvæði, norðan Strandvegs. Tilkynningar verða sendar í gegnum útvarpssendingar og með sms skilaboðum

### Rýming á svæði 1: Vesturbær og Ofanleiti

Fjöldahjálparstöð: Hamarsskóli við Foldahraun

Svæðið afmarkast af Bessahrauni, Kleifahrauni, Ofanleiti, Hamarsvegi og suður að Þórsvelli.

### Rýming á svæði 2: Hverfi sunnan við Hástein,

Fjöldahjálparstöð: Íþróttamiðstöðin við Illugagötu

Svæðið afmarkast af Brekkugötu, Illugagötu að vestan, Hrauntúni og Stapavegi að sunnan og Höfðavegi að vestan, norður að Hlíðarvegi og Faxastíg.

### Rýming á svæði 3: Efri byggð og Gerði

Fjöldahjálparstöð: Höllin, Strembugötu 13

Svæðið afmarkast af Höfðavegi að vestan, suður að Dölum, austur að Eldheimum og norður að Litlagerði og Nýjabæjarbraut

### Rýming á svæði 4: Miðbær

Fjöldahjálparstöð: Tónlistarskólinn við Vesturveg 38.

Svæðið afmarkast af Kirkjuvegi að sunnan, Skólavegi að austan, Heiðarvegi og Flötum að vestan og Strandvegi að norðan.

### Rýming á svæði 5: Austurbær

Fjöldahjálparstöð: Barnaskóli, Skólavegi 40.

Svæðið afmarkast af Nýjabæjarbraut að sunnan, Skólavegi að vestan, Strandvegi að norðan og austur að Nýja Hrauni.

## 7.3 Vinnustaðir

Upplýsingar um stóra vinnustaði eru undir köflum um hvern reit fyrir sig. Flestir vinnustaðir og þeir stærstu eru á hafnarsvæði og eru flestir þeirra með sínar eigin rýmingaráætlanir. Í Vestmannaeyjum er Grunnskóli Vestmannaeyja starfræktur í tveimur skólum, Barnaskóla við Skólaveg og Hamarsskóla við Foldahraun. Tveir leikskólar eru í Vestmannaeyjum, Sóli við Ásaveg og Kirkjugerði við Dalhraun auk þess sem rekinn er 5 ára

leikskóladeild í húsi Hamarsskóla. Framhaldsskóli Vestmannaeyja er í efri byggð að Dalavegi 2 og þar er dísel rafstöð.

Heilbrigðisstofnunin í Vestmannaeyjum stendur við Sólhlíð 10 og þar er vararafstöð sem ráðhúsið er samtengt. Dvalarheimili aldraðra er við Dalhraun 3. HS veitur eru staðsettar að Tangagötu 1 og er þar dísel rafstöð. Í kafla 10.2 er yfirlit yfir olíu og ammoníak samkvæmt upplýsingum úr brunavarnaáætlun Vestmannaeyja og vísast til þess um hættuleg efni á vinnustöðum. Þar eru taldir upp olútankar, fiskvinnslur, frystigeymslur, bensínstöðvar ofl.

## 7.4 Hafnarsvæði

Hafnarmannvirki í Vestmannaeyjum eru í eigu Vestmannaeyjabæjar og fer bæjarstjórn með yfirstjórn hafnamála. Hafnarsvæðið er norðan Strandvegs en athafnasvæði sjávarútvegs liggur þó sunnan Strandvegs á milli Hlíðarvegs og Heiðarvegs. Í eigu Vestmannaeyjahafnar er dráttar- og hafnsögubátur 148 rúmlestir að stærð og er hann búinn búnaði til slökkvistarfa bæði með froðu og sjó. Stöðug umferð er um höfnina og er umferð farmskipa til dæmis um 250 skip á ári sem flytja rúmlega 150.000 tonn á ári. Herjólfur flytur 40 til 50.000 tonn af vörum á ári, um 70.000 bíla og 300.000 farþega.

Á Hafnarsvæði eru stærstu vinnustaðirnir Vinnslustöðin hf., Ísfélag Vestmannaeyja hf., Godthaab í Nöf, Langa ehf., Fiskvinnsla VE Narfi ehf. og Skipalyftan ehf. Framangreindir aðilar hafa gert rýmingaráætlanir fyrir sína starfsemi. Auk þess er mikill fjöldi þjónustustofnana, veitingastaða og verslana á svæðinu þar sem nauðsynlegt er að huga að rýmingu.

Á svæðinu er takmörkuð íbúðabyggð en þó er blönduð byggð við Strandveg og íbúðarhús á Flötum. Þeir íbúar sem búa á svæðinu myndu leita í fjöldahjálparstöð fyrir svæði 4, Miðbær, sem er tónlistarskólinn við Vesturveg.

Varafjöldahjálparstöðvar eru Hvítasunnukirkjan við Vestmannabraut, Safnaðarheimili Landakirkju,

## 7.5 Flutningsleiðir, farkostir

Helsta samgönguleiðin til Vestmannaeyja er farþegaskipið Herjólfur, hann tekur 500 farþega og 50 bíla. Skipið siglir þegar mögulegt er til Landeyjahafnar en annars til Þorlákshafnar. Ljóst er því að tryggja þarf fjöldahjálparstöðvar á báðum stöðum og jafnvel í Reykjavík ef til stæði að flytja fólk með flugi til Reykjavíkur. Þá ber að hafa í huga að siglingaleið til Þorlákshafnar er mun lengri en til Landeyjahafnar eða 3 klst. á móti 30 mínútum og því ljóst að notast verður við annan farkost í fullri rýmingu sérstaklega ef um lengri siglingaleið er að ræða.

Skipafloti Eyjamanna telur 8-9 uppsjávarskip, 16 minni tog/netabáta, 2 farþegabáta sem taka hvor um sig 50 farþega, 20 trillur og 3 léttu hraðskreiða skemmtibáta í eigu Ribsafari. Að mati viðbragðsaðila ætti að vera möguleiki að koma fyrir 1000 manns fyrir í einu uppsjávarskipi en þá skiptir árstími sköpum enda misjafnt eftir árstíma hvenær skipin eru að veiðum.

Ef höfnin lokast af einhverjum orsökum er talið að Víkin við Stórhöfða suður á Eyju yrði notuð til að ferja fólk á léttabátum út í skip. Möguleiki gæti verið að nota Eiðið en ef höfnin er í hættu eru líkur á að einnig yrði ófært á Eiðinu.

Að staðaldri eru þrjár litlar flugvélar í einkaeigu í flugskýlum í Vestmannaeyjum. Flugvöllurinn er rekinn af Isavia og mannaður dagmönnum en tiltæk mönnum möguleg í allar stöður í Vestmannaeyjum og hægt að opna völinn þegar þörf er á.

## 7.6 Þjóðhátíð

Þegar þjóðhátíð stendur yfir er mikilvægt að gera ráð fyrir fjöldahjálparstöðvum nálægt dalnum. Lagt er upp með að notast yrði við Golfskálann við Torfmýrarveg og Knattspyrnuhús við Hásteinsvöllinn. Vegna hamfara sem upp kynnu að koma á Þjóðhátíð er lykilatriði að virkja gæsluna með fjarskiptasambandi sem er þegar til staðar. Veita tilkynningar um stóra svið ef rafmagn er til staðar. Opna flóttaleiðir sem markaðar hafa verið úr dalnum yfir golfvöllinn. Lagt er upp með að flóttaleiðir verði merktar með áberandi hætti þegar hætta vofir yfir, til dæmis með blikkandi ljósum. Á tímum þegar ekki er hættuástand yrði leiðin merkt og gestum hátíðarinnar kynnt flóttaleið. Tryggja þarf flutning á ósjálfbjarga, fötluðum, öldruðum og slösuðum auk aðkomu björgunartækja eftir veginum inn í dal og halda fólk frá honum.

Skáningu og talningu yrði að vinna sérstaklega fyrir þjóðhátíðargesti enda gríðarlega mikill gestafjöldi. Álag ofan af landi yrði mikið við hamfarir á meðan Þjóðhátíð Vestmannaeyja stæði yfir og því áriðandi að byrja skráningar svo veita mætti upplýsingar til aðstandenda.

## 7.7 Íþróttamót

Þegar stór íþróttamót eru í bænum eru bæði Barnaskóli og Hamarsskóli yfirleitt notaðir til gistingar fyrir liðin. Það er því ljóst að á slíkum tímum væri ekki mögulegt að nota húsnæðin sem fjöldahjálparstöð a.m.k. ekki fyrst um sinn. Varahúsnæði sem koma þá til greina er Hvítasunnukirkjan við Vestmannabraut fyrir þá sem hefðu átt að leita í Barnaskólann þ.e. af svæði 5, Austurbær. Þeir sem hefðu átt að leita í Hamarsskóla af svæði 1, Vesturbær og Ofanleiti myndu einnig fara í íþróttamiðstöðina en þá í annan sal en íbúar af svæði 2.

Mikilvægt er að skráning og talning sé skipulögð með sérstökum hætti vegna skólahúsnæða sem aðkomu krakkar gista í þegar íþróttamót eru í gangi. Lagt er upp með að sú vinnuregla verði tekin upp að ÍBV íþróttafélag, sem heldur þessi mót, sendi lögreglustjóra lista yfir þátttakendur og þá sem gista í hvorum skóla fyrir sig til þess að auðvelda talningu og skráningu við stjórnun aðgerða.

## 7.8 Svæðaskipting

Byggðinni er skipt í 5 svæði eða reiti þar sem nánast allir íbúar eru búsettir. Á hafnarsvæði norðan Strandvegs er mikil atvinnustarfsemi, mannmargir vinnustaðir, hættuleg efni og fleira sem taka þarf tillit til. Stærstu fyrirtækin á Hafnarsvæðinu hafa sínar eigin rýmingaráætlanir.

Á svæðinu er takmörkuð íbúðabyggð en þó er blönduð byggð við Strandveg og íbúðarhús á Flötum. Þeir íbúar sem búa á svæðinu myndu leita í fjöldahjálparstöð fyrir svæði 4, Miðbær, sem er tónlistarskólinn við Vesturveg.

## 7.9 Rýming reit 1, Vesturbær og Ofanleiti

Fjöldahjálparstöð: Hamarsskóli við Foldahraun

Svæðið afmarkast af Bessahrauni, Kleifahrauni, Ofanleiti, Hamarsvegi og suður að Þórsvelli.

Um er að ræða Bessahraun, Dalhraun, Eyjahraun, Kleifahraun, Foldahraun, Áshamar, Búhamar, Dverghamar, Frístundabyggð Ofanleiti og byggð utan þéttbýlis þ.e. Norðurgarður, Ofanleiti, Gvendarhús, Suðurgarður, Steinsstaðir, Þorlaugargerði eystri og vestri, Draumbær, Höfðaból og Brekkuhús. Einnig sumarbústaðir í gamla hrauni.

Á þessu svæði eru 405 hús og íbúðir. Byrjað verður á rýmingu vestast á Eyjunni við Dverghamar og haldið í norðurátt.

Á svæðinu eru eftirtaldar stofnanir: Hraunbúðir dvalarheimili aldraðra, þar eru 38 heimilismenn, Frístundaver fyrir 1-5.bekk þar sem starfsemi er milli 12.00 og 17.00 og um 50 börn eru, Grunnskóli Vestmannaeyja (Hamarsskóli) fyrir 1-5.bekk með um 250-300 nemendur, í Grunnskólanum er einnig starfrækt fimm ára leikskóladeild, Víkin með um 50 nemendur, leikskólinn Kirkjugerði með um 75 nemendur.

Stórir vinnustaðir: Grunnskóli Vestmannaeyja (Hamarsskóli), Kirkjugerði og Hraunbúðir.

Hættuleg efni: súrefni á dvalarheimilinu Hraunbúðum.

## 7.10 Rýming reit 2, hverfi sunnan við Hástein

Vestan Heiðarvegur að Bessahrauni, sunnan Faxastígs

Fjöldahjálparstöð: Íþróttamiðstöðin við Illugagötu

Svæðið afmarkast af Brekkugötu, Illugagötu að vestan, Hrauntúni og Stapavegi að sunnan og Höfðavegi að vestan, norður að Hlíðarvegi og Faxastíg.

Um er að ræða Hrauntún, sunnan og vestanmegin Höfðavegar, Illugagötu norðan Höfðavegar, Brekkugötu, Brimhólabraut, Hraunslóð, Hólagötu, Faxastíg vestan Heiðarvegur, Vesturhluti Heiðarvegur sunnan Faxastígs.

Á þessu svæði eru 397 hús og íbúðir. Byrjað verður á rýmingu syðst í Hrauntúni og rýmt til norðurs.

Á svæðinu eru eftirtaldar stofnanir: Íþróttamiðstöð en fjöldi iðkanda er breytilegur eftir tímum, Kertaverksmiðjan við Faxastíg, er vinnustaður fyrir fatlaða en alla jafna má gera ráð fyrir um 10 fötluðum í starfi þar, Lögreglustöðin við Faxastíg.



Stórir vinnustaðir: Íþróttamiðstöð, sundlaug.

Hættuleg efni: Klór og Kolsýra vegna sundlaugar.

### 7.11 Rýming reit 3, Efri byggð og Gerði

Fjöldahjálparstöð: Höllin, Strembugötu 13

Svæðið afmarkast af Höfðavegi að vestan, suður að Dölum, austur að Eldheimum og norður að Litlagerði og Nýjabæjarbraut

Um er að ræða austurhluta Höfðavegar, Stapaveg, Bröttugötu, Strembugötu, Hátún, Illugagötu sunnan Höfðavegar, Sóleyjargötu, Fjólugötu, Smáragötu, Helgafell, Dali, Suðurgerði, Stóragerði, Miðgerði, Litlagerði sunnan megin, Austurgerði, Gerðisbraut og sunnan megin Nýjabæjarbrautar.

Á þessu svæði eru 251 hús og íbúðir. Byrjað verður á rýmingu syðst á Höfðavegi og rýmt til norðurs og austurs.

Á svæðinu eru eftirtaldar stofnanir: Framhaldsskólinn í Vestmannaeyjum, sem er með á þriðja hundrað nemendur, Eldheimar gosminjasafn

Stórir vinnustaðir: Framhaldsskólinn í Vestmannaeyjum við Dalaveg,

### 7.12 Rýming reit 4, Miðbær

Fjöldahjálparstöð: Tónlistarskólinn, Vesturvegi 38

Svæðið afmarkast af Kirkjuvegi að sunnan, Skólavegi að austan, Heiðarvegi og Flötum að vestan og Strandvegi að norðan.

Um er að ræða vestan megin Skólavegar, Vallargötu, Boðaslóð, Bessastíg, Hásteinsveg milli Heiðarvegar og Skólavegar, Faxastíg milli Heiðarvegar og Skólavegar, Vestmannabraut vestan Skólavegar, Vesturveg vestan Skólavegar, Miðstræði vestan Skólavegar, Norðursund, Græðisbraut, Flatir, Herjólfsgötu, Strandveg vestan Skólavegar

Á þessu svæði eru 231 hús og íbúðir. Byrjað verður á rýmingu á Heiðarvegi og rýmt norður að Strandvegi.

Á svæðinu eru eftirtaldar stofnanir: Stjórnsýsluhús við Heiðarveg 15, Tónlistarskólinn við Vesturveg, Sæheimar náttúrugripasafn, Ráðhús Vestmannaeyja við Ráðhúströð,

Stórir vinnustaðir: Stjórnsýsluhúsið, Ráðhús Vestmannaeyja,

Hættuleg efni: Bensín hjá Tvistinum við Heiðarveg, Bensín hjá Olís við Græðisbraut, Gas hjá Nethamri við Flatir, Bensín hjá Kletti við Strandveg, Bensín hjá N1 við Skildingaveg.

### 7.13 Rýming reit 5, Austurbær

Fjöldahjálparstöð: Barnaskóli, Skólavegi 40.

Svæðið afmarkast af Nýjabæjarbraut að sunnan, Skólavegi að vestan, Strandvegi að norðan og austur að Nýja Hrauni.

Um er að ræða austan megin Skólavegar, Kirkjuveg vestan Landakirkju, Vestmannabraut austan Skólavegar, Vesturveg austan Skólavegar, Miðstræti austan Skólavegar, Breiðabliksveg, Bárustíg, Njarðarstíg, Hilmisgötu, Fífilgötu, Sóhlíð, Heimagötu, Helgafellsbraut, Austurveg, Kirkjubæjarbraut, Búastaðabraut, norðan megin Nýjabæjarbrautar, Túngötu, Birkihlíð og Ásaveg.

Á þessu svæði eru 293 hús og íbúðir. Byrjað verður á rýmingu Nýjabæjarbraut og rýmt til norðurs.

Á svæðinu eru eftirtaldar stofnanir: Heilbrigðisstofnun Suðurlands við Sóhlíð, Leikskólinn Sóli við Ásaveg, byggðasafnið Eldheimar við rætur Eldfells við Helgafellsbraut.

Stórir vinnustaðir: Heilbrigðisstofnun Suðurlands við Sóhlíð, starfsemi í húsnæði Kirkjuvegs 23, (Íslandsbanki ofl.)

Hættuleg efni: Súrefni á heilbrigðisstofnuninni.

## 8. VERKEFNI VIÐBRAGÐSAÐILA

Í þessum kafla er gerð grein fyrir verkefnum þeirra aðila, sem skyldum hafa að gegna í séráætlun vegna eldgoss í eða við Vestmannaeyjar:

## 8.1 Neyðarlínan – 112

### ÓVISSUSTIG

Samkvæmt beiðni frá almannavarnadeild RLS eða Lögreglustjóranum í Vestmannaeyjum er boðað samkvæmt boðunaráætlun viðbragðsaðila í kafla 4

#### **Óvissustig – Eldgos í eða við Vestmannaeyjar**

Senda starfsmann í SST

Senda út svæðisbundnar SMS tilkynningar samkvæmt beiðni almannavarnadeildar RLS

### HÆTTUSTIG

Samkvæmt beiðni frá almannavarnadeild RLS eða Lögreglustjóranum í Vestmannaeyjum er boðað samkvæmt boðunaráætlun viðbragðsaðila í kafla 4

#### **Hættustig – Eldgos í eða við Vestmannaeyjar**

Senda starfsmann í SST

Senda út svæðisbundnar SMS tilkynningar samkvæmt beiðni almannavarnadeildar RLS

### NEYÐARSTIG

Samkvæmt beiðni frá almannavarnadeild RLS eða Lögreglustjóranum í Vestmannaeyjum er boðað samkvæmt boðunaráætlun viðbragðsaðila í kafla 4

#### **Neyðarstig - Eldgos í eða við Vestmannaeyjar**

Senda starfsmann í SST

Senda út svæðisbundnar SMS tilkynningar samkvæmt beiðni almannavarnadeildar RLS

## 8.2 Almannavarnadeild ríkislögreglustjórans

### ÓVISSUSTIG

1. Bakvakt fylgist með stöðu mála og metur í samráði við AST og vísindamenn hvort hækka þurfi almannavarnastig
2. Bakvakt upplýsir aðra starfsmenn AVD og aðra eins og þörf er á
3. Gefur út viðvarandir og leiðbeiningar til almennings eins og efni eru til, í samráði við viðkomandi AST
4. Fer yfir þau verkefni sem henni eru ætluð á hættu og neyðarstigi og tryggir að lágmarks viðbúnaður sé fyrir hendi til að sinna þeim
5. Kallar vísindaráð almannavarna saman eftir þörfum
6. **Framkvæmir:**
  - Gagna og upplýsingasöfnun um þróun hættunnar í samvinnu við vísindastofnanir
  - Heldur sambandi við AST og almannavarnanefndir
  - Kannar fjarskiptaleiðir
  - Veitir ráðgjöf vegna viðbúnaðar

### HÆTTUSTIG

1. Fylgist með stöðu mála og metur í samráði við AST hvort hækka þurfi viðbragðsstig
2. Virkjar SST og starfar þar

### NEYÐARSTIG

1. Fylgist með stöðu mála og metur stöðu mála í samráði við AST
2. Virkjar SST og starfar þar

## 8.3 Samhæfingarstöðin (SST)

### ÓVISSUSTIG

1. Almanna- og almannavarnadeild sinnir verkefnum SST á óvissustigi

### HÆTTUSTIG

1. Koma á samskiptum við AST
2. Kalla vísindaráð almanna- og almannavarna til fundar
3. Kanna getu sjúkrahúsanna
4. Kanna virkni fjöldahjálpar og SSA
5. Kanna hjá AST hugsanlega þörf á frekari björgum m.v. eðli atburðar
6. Umsjón með virkjuðum björgum utan umdæmis
7. Athuguð þörf á frekari aðgerðum í samvinnu við AST
8. Gefa út viðvaranir og leiðbeiningar til almennings í samvinnu við AST
9. Metur ástandið í samvinnu við jarðvísindamenn og stofnanir

### NEYÐARSTIG

1. Koma á samskiptum við AST
2. Kalla vísindaráð almanna- og almannavarna til fundar
3. Halda uppi virku sambandi við AST (Vestmannaeyjum)
4. Skipuleggja stuðning við AST og útvega bjargir utan umdæmis skv. beiðni hverju sinni
5. Skipuleggja og stjórna flutningi þolenda milli umdæma
6. Sjá um heildarstjórn og -samhæfingu aðgerða á milli umdæma sem m.a. felst í því að halda uppi virku sambandi við:
  - a. Höfuðstöðvar þeirra viðbragðsaðila sem eru við störf
  - b. Þær fjöldahjálpastöðvar sem virkjaðar eru utan umdæmis
  - c. Þau sjúkrahús sem taka á móti slösuðum.
  - d. Þær ríkisstofnanir sem veita aðstoð

## 8.4 Aðgerðarstjórn (AST)

### ÓVISSUSTIG

1. Fylgist með framvindu og er tilbúin að virkja AST ef þörf krefur
2. Fer yfir þau verkefni sem sem henni eru ætluð á hættu og neyðarstigi og tryggir að lágmarks viðbúnaður sé fyrir hendi til að sinna þeim
3. Upplýsir Almannavarnadeild ef AST er mætt til starfa

### HÆTTUSTIG

1. AST virkjuð, stjórn og samhæfing heildaraðgerða innan umdæmis Lögreglunnar í Vestmannaeyjum. SÁBF
2. Skipar fólk í: símsvörun, skráningu, almenna ritvinnslu og meðferð upplýsinga og fjarskipti
3. Tryggir samskipti við SSA
4. Að allur viðbúnaður sé með þeim hætti að grípa megi tafarlaust til hættu- eða neyðarstigs.
5. Að þeir sem sæti eiga í AST yfirgefi ekki svæði sitt án þess að varamenn þeirra séu tiltækir.
6. Að þeir sem sæti eiga í AST þekki skipulag almannavarna, hlutverk sitt innan þess og ákvæði séráætlunar þessarar.
7. Að upplýsingar séu fyrir hendi um mannamót og ferðir utan alfaraleiða meðan óvissustig varir.
8. Að björgunarsveitir, lögregla, slökkvilið og heilsugæsla viti um hlutverk sitt á hættu- og neyðarstigi og séu með búnað og gögn í því lagi sem séráætlun þessi gerir ráð fyrir

### NEYÐARSTIG

1. AST virkjuð, stjórn og samhæfing heildaraðgerða innan umdæmis Lögreglunnar í Vestmannaeyjum. SÁBF
2. Skipar fólk í: símsvörun, skráningu, almenna ritvinnslu og meðferð upplýsinga og fjarskipti
3. Tryggir samskipti við SSA
4. Að allur viðbúnaður sé með þeim hætti að grípa megi tafarlaust til hættu- eða neyðarstigs.
5. Að þeir sem sæti eiga í AST yfirgefi ekki svæði sitt án þess að varamenn þeirra séu tiltækir.
6. Að þeir sem sæti eiga í AST þekki skipulag almannavarna, hlutverk sitt innan þess og ákvæði séráætlunar þessarar.
7. Að upplýsingar séu fyrir hendi um mannamót og ferðir utan alfaraleiða meðan óvissustig varir.
8. Að björgunarsveitir, lögregla, slökkvilið og heilsugæsla viti um hlutverk sitt á hættu- og neyðarstigi og séu með búnað og gögn í því lagi sem séráætlun þessi gerir ráð fyrir

## 8.5 Vettvangsstjórn (VST)

### ÓVISSUSTIG

1. Vettvangsstjóri fylgist með framvindu og er tilbúin að virkja VST ef þörf krefur
2. Fer yfir áætlun

### HÆTTUSTIG

1. Mannar VST og fylgist með framvindu. Tilbúinir að taka að sér stjórn á vettvangi ef þörf krefur
2. VST sinnir heildarstjórn og samhæfingu aðgerða á vettvangi í landi, í samræmi við SÁBF skipurit í umboði lögreglustjóra
3. Skilgreinir áætlaða stærð atburðar, meta þörf á rýmingu, meta þörf á björgum
4. Tryggir viðbúnað á HSU
5. Skipar fólk í: Skráningu, fjarskipti og önnur störf eftir þörfum
6. Opnar fjarskiptasamband við aðgerðastjórn á TETRA talhóp
7. Opnar fjarskiptasamband við verkþáttastjóra á TETRA talhóp

### NEYÐARSTIG

1. Virkjar tafarlaust VST og stjórnar aðgerðum á vettvangi skv. 5.4 – 5.6 í Aðgeraráætlun
2. VST sinnir heildarstjórn og samhæfingu aðgerða á vettvangi í landi, í samræmi við SÁBF skipurit í umboði lögreglustjóra
3. Tryggir viðbúnað á HSU
4. Skipar fólk í: Skráningu, fjarskipti og önnur störf eftir þörfum
5. Opnar fjarskiptasamband við AST á TETRA talhóp
6. Opnar fjarskiptasamband við verkþáttastjóra á TETRA talhóp

## 8.6 Lögreglan í Vestmannaeyjum

### ÓVISSUSTIG

1. Fer yfir þau verkefni sem henni eru ætluð á hættu- og neyðarstigi og tryggir að lágmarks viðbúnaður sé fyrir hendi til að sinna þeim
2. Aflar upplýsinga af hvers völdum hætta er yfirvofandi
3. Kannar ástand samgöngu- og flutningsleiða
4. Upplýsir yfirlögregluþjón sem upplýsir lögreglustjóra
5. Upplýsir Björgunarsveitir
6. Fer yfir viðbragðsáætlun

### HÆTTUSTIG

1. Upplýsir yfirlögregluþjón um ástand
2. Fer yfir þau verkefni sem henni eru ætluð á hættu- og neyðarstigi og tryggir að lágmarks viðbúnaður sé fyrir hendi til að sinna þeim
3. Lögreglustjóri og yfirlögregluþjónn starfa í AST
4. Lögreglustjóri skipar vettvangsstjóra frá lögreglu
5. Sinnir verndun starfssvæða, lokunum og setur upp umferðarskipulag

### NEYÐARSTIG

1. Upplýsir yfirlögregluþjón um ástand.
2. Setur sig í samband við AST varðandi aðstoð við rýmingu
3. Lögreglustjóri og yfirlögregluþjónn starfa í AST
4. Lögreglustjóri skipar vettvangsstjóra frá lögreglu
5. Sinnir verndun starfssvæða, lokunum og setur upp umferðarskipulag



## 8.7 Fjarskiptamiðstöð ríkislögreglustjóra (FMR)

### ÓVISSUSTIG

Fer yfir þau verkefni sem henni eru ætluð á hættu og neyðarstigi og tryggir að lágmarks viðbúnaður sé fyrir hendi til að sinna þeim

### HÆTTUSTIG

1. Fer yfir þau verkefni sem henni eru ætluð á hættu og neyðarstigi og tryggir að lágmarks viðbúnaður sé fyrir hendi til að sinna þeim
2. Mannar starfsstöð FML í Samhæfingarstöðinni
3. Stýrir lögreglumönnum á umferðar- og lokanapósta samkv. beiðni AST eða SST

### NEYÐARSTIG

1. Fer yfir þau verkefni sem henni eru ætluð á hættu og neyðarstigi og tryggir að lágmarks viðbúnaður sé fyrir hendi til að sinna þeim
2. Mannar starfsstöð FML í Samhæfingarstöðinni.
3. Stýrir lögreglumönnum á umferðar- og lokanapósta samkv. beiðni AST eða SST

## 8.8 Slökkvilið Vestmannaeyja

### ÓVISSUSTIG

Fer yfir þau verkefni sem því eru ætluð á hættu og neyðarstigi og tryggir að lágmarks viðbúnaður sé fyrir hendi til að sinna þeim

Tryggja að slökkvibifreiðar og annarra björgunarbúnaður sé tiltækur ef á þarf að halda

Fara yfir hvað mannvirki skal reyna að verja, við það mat skal fara eftir eftirfarandi forgangsröðun:

- Húsnæði þar sem fólk hefst við og ekki er hægt að flytja á öruggan stað.
- Húsnæði þar sem mikilvæg kerfi eru
- Spennustöðvar
- Hitaveitur
- Vatnsveitur
- Símsstöðvar
- Skolpdælur
- Fjármálastofnanir
- Hús þar sem búfánaður er hýstur

Lögreglustjóri tekur endanlega ákvörðun um hvaða húsnæði skal verja

### HÆTTUSTIG

Fer yfir þau verkefni sem því eru ætluð á hættu og neyðarstigi og tryggir að lágmarks viðbúnaður sé fyrir hendi til að sinna þeim

Tryggja að slökkvibifreiðar og annarra björgunarbúnaður sé tiltækur ef á þarf að halda

Fara yfir hvað mannvirki skal reyna að verja, við það mat skal fara eftir eftirfarandi forgangsröðun:

- Húsnæði þar sem fólk hefst við og ekki er hægt að flytja á öruggan stað.
- Húsnæði þar sem mikilvæg kerfi eru
- Spennustöðvar
- Hitaveitur
- Vatnsveitur
- Símsstöðvar
- Skolpdælur
- Fjármálastofnanir
- Hús þar sem búfánaður er hýstur

Lögreglustjóri tekur endanlega ákvörðun um hvaða húsnæði skal verja

### NEYÐARSTIG

Mæta á slökkvistöð

Skipar fulltrúa í AST sem fer og gefur sig fram við AST

Skipar fulltrúa í VST sem fer og gefur sig fram við VST

Opnar talstöðvasamband á Tetra talhóp **Blár 9-0** og bíða frekari fyrirmæla

Skipa björgunarstjóra

Þegar fjarskiptaskipulag hefur verið virkjað er vinnutalhlópur björgunarstjóra Blár 9-1

Fer yfir þau verkefni sem því eru ætluð á hættu og neyðarstigi og tryggir að lágmarks viðbúnaður sé fyrir hendi til að sinna þeim

Tryggja að slökkvibifreiðar og annarra björgunarbúnaður sé tiltækur ef á þarf að halda

Fara yfir hvað mannvirki skal reyna að verja, við það mat skal fara eftir eftirfarandi forgangsröðun:

- Húsnæði þar sem fólk hefst við og ekki er hægt að flytja á öruggan stað.
- Húsnæði þar sem mikilvæg kerfi eru
- Spennustöðvar
- Hitaveitur
- Vatnsveitur
- Símsstöðvar
- Skolpdælur
- Fjármálastofnanir
- Hús þar sem búfánaður er hýstur

Lögreglustjóri tekur endanlega ákvörðun um hvaða húsnæði skal verja

## 8.9 Svæðisstjórn björgunarsveita á svæði 18

### ÓVISSUSTIG

Fer yfir þau verkefni sem henni eru ætluð á hættu og neyðarstigi, og tryggir að lágmarks viðbúnaður sé fyrir hendi til að sinna þeim

### HÆTTUSTIG

1. Opnar fyrir hlustun á Tetra talhóp **Blár 9-0** og bíða frekari fyrirmæla
2. Sendir mann í AST
3. Sendir mann í VST
4. Tilnefnir flutningsstjóra
5. Mannar starfsstöðvar og bíður nánari fyrirmæla frá aðgerðastjórn

### NEYÐARSTIG

1. Opnar fyrir hlustun á Tetra talhóp **Blár 9-0** og bíða frekari fyrirmæla
2. Sendir mann í AST
3. Sendir mann í VST
4. Tilnefnir flutningsstjóra
5. Mannar starfsstöðvar og bíður nánari fyrirmæla frá aðgerðastjórn

## 8.10 Björgunarfélag Vestmannaeyja

### ÓVISSUSTIG

1. Fer yfir þau verkefni sem því er ætlað á hættu og neyðarstigi, og tryggir að lágmarks viðbúnaður sé fyrir hendi til að sinna þeim.
2. Fara yfir tæki og tryggja að þau séu í lagi.
3. Fara yfir búnað og tryggja að hann sé í lagi.

### HÆTTUSTIG

1. Koma saman í bægistöð sveitar
2. Taka til búnað sem þarf að nota
3. Opnar fyrir hlustun á **Tetra talhóp Blár 9-0** og bíða frekari fyrirmæla
4. Skipta sér niður í hópa og hópstjórar tilkynni sig til Flutningsstjóra
5. Bíða nánari fyrirmæla frá svæðisstjórn/Aðgerðastjórn

### NEYÐARSTIG

1. Koma saman í bægistöð sveitar
2. Taka til búnað sem þarf að nota
3. Skipta sér niður í hópa og hópstjórar tilkynni sig til Flutningsstjóra
4. Ef öskufall, muna að loka loftinntaki á Þór
5. Bíða nánari fyrirmæla frá svæðisstjórn/Aðgerðastjórn á **Blár 9-0**

## 8.11 Björgunarsveitir af öðrum stöðum

Björgunarsveitir sem hafa hlutverk í áætluninni.

- Björgunarfélag Vestmannaeyja
- Björgunarsveit Landeyja
- Björgunarsveitin Dagrenning, Hvolsvelli
- Björgunarsveitin Mannbjörg, Þorlákshöfn
- Björgunarsveitin Björg, Eyrarbakka

### ÓVISSUSTIG

Hafa ekkert hlutverk á þessu stigi.

### HÆTTUSTIG

1. Mæta í björgunarsveitarhús
2. Björgunarbúnaður gerður klár, teppi, börur, fyrstuhjálparbúnaður, lýsingarbúnaður
3. Björgunarbílar og bátar gerðir klárir til flutnings liðs og búnaðar á MÓT í Landeyjarhöfn eða Þorlákshöfn
4. Bíða frekari fyrirmæla

### NEYÐARSTIG

1. Mæta í björgunarsveitarhús.
2. Björgunarbílar og búnaður gerður klár.
3. Senda mannskap á MÓT í Landeyjarhöfn eða Þorlákshöfn
4. Tilkynna til AST fjölda og sérhæfingu mannskaps

## 8.12 Landsstjórn björgunarsveita

### ÓVISSUSTIG

Fer yfir þau verkefni sem henni eru ætluð á hættu og neyðarstigi, og tryggir að lágmarks viðbúnaður sé fyrir hendi til að sinna þeim

### HÆTTUSTIG

Sendir fulltrúa í SST. Þeir skulu setja sig í samband við svæðisstjórnir björgunarsveita á svæðum 3, 16 og 18 og vera tilbúnir að annast útvegum á björgum frá öðrum umdæmum ef þess gerist þörf

### NEYÐARSTIG

Sendir 2 fulltrúa í SST. Þeir skulu setja sig í samband við svæðisstjórnir björgunarsveita á svæðum 3, 16 og 18 og vera tilbúnir að annast útvegum á björgum frá öðrum umdæmum ef þess gerist þörf

## 8.13 Hafnarstjóri - Lóðsinn

### ÓVISSUSTIG

Hefur ekki verkskyldur á ÓVISSUSTIGI

### HÆTTUSTIG

Lóðsinn er mannaður og tilbúin í verkefni (upplýsingar frá LHG um VHF rás 16) eða AST

### NEYÐARSTIG

1. Manna lóðsinn og eru tilbúnnir að sinna verkefnum frá AST
2. Upplýsingar um atburð fást hjá AST eða ( LHG á VHF rás 16 )
3. Tryggja fjarskiptasamband við flugvélar á svæðinu (flugtíðni 118,5) ef flugturn er ekki starfhæfur.
4. Tryggja fjarskipti við vettvangsstjóra í landi, vegna móttöku þolenda og hugsanlega flutnings heilbrigðisstarfsfólks á vettvang.

**8.14 Heilbrigðisstofnun Suðurlands - Vestmannaeyjum ( HSU – Ve )****ÓVISSUSTIG**

1. Viðbragðsstjórn HSU-Ve fær boðun.
2. Viðbragðsstjórn HSU-Ve fer yfir þau verkefni sem henni eru ætluð á hættu og neyðarstigi, og tryggir að lágmarksviðbúnaður sé fyrir hendi til að sinna þeim. Undirbýr rýmingu og brottflutning sjúklinga.

**HÆTTUSTIG**

1. Vakthafndi heilsugæslulæknir setur sig í samband við VST.
2. Greiningarsveit kölluð út, mætir á HSU-Ve og gerir kláran búnað. Fer á SSS og gerir klárt.
3. Viðbragðsstjórn HSU-Ve kölluð út. Virkjar innri viðbragðsáætlun HSU-Ve vegna undirbúnings á móttöku þolenda og hugsanlegrar rýmingar og brottflutnings sjúklinga.

**NEYÐARSTIG**

1. Heilsugæslulæknir á vakt fer á slysstað/vettvang skilgreindan af AST og gefur sig fram við björgunarstjóra.
2. Viðbragðsstjórn HSU-Ve kölluð út. Virkjar innri viðbragðsáætlun HSU-Ve vegna hópslysa og móttöku þolenda. Setur jafnframt af stað undirbúning varðandi rýmingu sjúkradeildar og brottflutning sjúklinga frá HSU-Ve í samræmi við rýmingaráætlun HSU-Ve.
3. Viðbragðsstjórn HSU-Ve tilnefnir aðhlyningarstjóra. Hann gefur sig fram við VST.
4. Viðbragðsstjórn HSU-Ve tilnefnir fulltrúa sem fer í AST, er tengiliður HSU við aðgerðirnar.
5. Skipuleggur sjúkraflutninga í samvinnu við vettvang og SST.
6. Skipuleggur í samstarfi við Rauða kross ef þörf er á aðstoð RKÍ á heilbrigðisstofnun vegna óslasaðra eða aðstandenda.
7. Greiningarsveit fer á sjúkrahús og gerir sig og búnað kláran fyrir flutning og fer á SSS.
8. Læknir í greiningarsveit metur hvaða þolendur fara á heilbrigðisstofnun og hverjir verða fluttir burt.
9. Aðhlyningarstjóri upplýsir heilbrigðisstofnun um þolendur sem eru væntanlegir þangað.
10. Viðbragðsstjórn HSU-Ve upplýsir AST vegna sjúklinga sem flytja skal frá HSU-Ve. AST er í sambandi við SST.
11. Yfirmenn á sjúkradeild skipuleggja rýmingu/flutning sjúklinga á sjúkradeild í samræmi við rýmingaráætlun og í samráði við viðbragðsstjórn HSU-Ve.

**Sjá minnisblað í viðauka 13.1**



**8.15 Heilbrigðisstofnun Suðurlands – Selfossi ( HSU – Se )****ÓVISSUSTIG**

1. Viðbragðsstjórn HSU-Ve fær boðun.
2. Viðbragðsstjórn HSU-Ve fer yfir þau verkefni sem henni eru ætluð á hættu og neyðarstigi, og tryggir að lágmarksviðbúnaður sé fyrir hendi til að sinna þeim. Undirbýr rýmingu og brottflutning sjúklinga.

**HÆTTUSTIG**

1. Vakthafndi heilsugæslulæknir á setur sig í samband við VST.
2. Greiningarsveit kölluð út, mætir á HSU-Ve og gerir kláran búnað. Fer á SSS og gerir klárt.
3. Viðbragðsstjórn HSU-Ve kölluð út. Virkjar innri viðbragðsáætlun HSU-Ve vegna undirbúnings á móttöku þolenda og hugsanlegrar rýmingar og brottflutnings sjúklinga.

**NEYÐARSTIG**

1. Heilsugæslulæknir á vakt fer á slysstað/vettvang skilgreindan af AST og gefur sig fram við björgunarstjóra.
2. Viðbragðsstjórn HSU-Ve kölluð út. Virkjar innri viðbragðsáætlun HSU-Ve vegna hópslysa og móttöku þolenda. Setur jafnframt af stað undirbúning varðandi rýmingu sjúkradeildar og brottflutning sjúklinga frá HSU-Ve í samræmi við rýmingaráætlun HSU-Ve.
3. Viðbragðsstjórn HSU-Ve tilnefnir aðhlyningarstjóra. Hann gefur sig fram við VST.
4. Viðbragðsstjórn HSU-Ve tilnefnir fulltrúa sem fer í AST, er tengiliður HSU við aðgerðirnar.
5. Skipuleggur stórfellda sjúkraflutninga í samvinnu við vettvang og SST.
6. Skipuleggur í samstarfi við Rauða kross ef þörf er á aðstoð RKÍ á heilbrigðisstofnun vegna óslasaðra eða aðstandenda.
7. Greiningarsveit fer á sjúkrahús og gerir sig og búnað kláran fyrir flutning og fer á SSS.
8. Læknir í greiningarsveit metur hvaða þolendur fara á heilbrigðisstofnun og hverjir verða fluttir burt.
9. Aðhlyningarstjóri upplýsir heilbrigðisstofnun um þolendur sem eru væntanlegir þangað.
10. Viðbragðsstjórn HSU-Ve upplýsir AST vegna sjúklinga sem flytja skal frá HSU-Ve. AST er í sambandi við SST.
11. Yfirmenn á sjúkradeild skipuleggja rýmingu/flutning sjúklinga á sjúkradeild í samræmi við rýmingaráætlun og í samráði við viðbragðsstjórn HSU-Ve.

## 8.16 Landspítalinn

### ÓVISSUSTIG

LSH hefur ekki hlutverk á Óvissustigi

### HÆTTUSTIG

**Neyðarlína sér um boðun á greiningarsveitum.**

1. LSH fer á viðbragðsstig samkvæmt viðbragðsáætlun LSH
2. Viðbragðsstjórn LSH kemur saman

### NEYÐARSTIG

**Neyðarlína sér um boðun á greiningarsveitum.**

1. LSH fer á viðbragðsstig samkvæmt viðbragðsáætlun LSH
2. Viðbragðsstjórn LSH kemur saman
3. Greiningarsveit undirbýr brottför
4. Lögreglan á höfuðborgarsvæðinu sér um flutning á flugvöll eða annað eftir aðstæðum
5. Við komu í umdæmi atviks mun AST umdæmis sjá um flutning á vettvang

## 8.17 Sjúkrabílar í Vestmannaeyjum

### ÓVISSUSTIG

SMS boðun í vaktsíma sjúkrabíls í Vestmannaeyjum til undirbúnings mögulegs viðbragðs.

### NEYÐARSTIG

Sjúkrabifreiðar sendar á SSS til aðstoðar við undirbúning fyrir móttöku slasaðra eða aðstoða við rýmingu sjúkrahússins

### NEYÐARSTIG

1. Sjúkrabifreiðar sendar á SSS.
2. Sjúkrabifreiðar sendar á SSS til aðstoðar við undirbúning fyrir móttöku slasaðra eða aðstoða við rýmingu sjúkrahússins

**8.18 Sjúkraflutningar HSU á fastalandinu****ÓVISSUSTIG**

Sjúkrabílar á Suðurlandi hafa engar verkskyldur á ÓVISSUSTIGI

**HÆTTUSTIG**

Sjúkrabílar á Suðurlandi hafa engar verkskyldur á HÆTTUSTIGI

**NEYÐARSTIG**

1. Sjúkrabifreiðar sendar á Mót Landeyjarhöfn / Þorlákshöfn biðsvæði til aðstoðar við undirbúning fyrir móttöku slasaðra.
2. Tekur með tiltækar sjúkrabörur og annan nauðsynlegan búnað
3. Fjarskipti á TETRA talhóp í samráði við SST.

**8.19 Rauði krossinn á Íslandi – Vestmannaeyjum****ÓVISSUSTIG**

Fer yfir þau verkefni sem honum eru ætluð á hættu og neyðarstigi, og tryggir að lágmarks viðbúnaður sé fyrir hendi til að sinna þeim.

**HÆTTUSTIG**

1. Starfrækir fjöldahjálparstöðvar samkvæmt fyrirmælum aðgerðarstjórnar hverju sinni. Eftirfarandi byggingar gegna hlutverki fjöldahjálparstöðva í Vestmannaeyjum: Arnardrangur, Barnaskóli, Hamarsskóli, Framhaldsskólinn, Höllin við Strembugötu 13, Íþróttamiðstöðin, Tónlistarskólinn og Safnaðarheimili. Móttaka fólks, skráning, upplýsingamiðlun, fæði, klæði og húsnæði fyrir þá sem þurfa að yfirgefa heimili sín.
2. Aðstoðar ferðamenn og strandaglópa sem kunna að dvelja í fjöldahjálparstöð til að komast til síns heima strax og aðstæður leyfa.
3. Vinnur að sameiningu fjölskyldna.

**NEYÐARSTIG**

1. Starfrækir fjöldahjálparstöðvar samkvæmt fyrirmælum aðgerðarstjórnar hverju sinni. Eftirfarandi byggingar gegna hlutverki fjöldahjálparstöðva í Vestmannaeyjum: Arnardrangur, Barnaskóli, Hamarsskóli, Framhaldsskólinn, Höllin við Löngulág, Íþróttamiðstöðin, Tónlistarskólinn, Safnaðarheimili Móttaka fólks, skráning, upplýsingamiðlun, fæði, klæði og húsnæði fyrir þá sem þurfa að yfirgefa heimili sín.
2. Aðstoðar þá sem kunna að dvelja í fjöldahjálparstöð til að komast til síns heima strax og aðstæður leyfa.
3. Vinnur að sameiningu fjölskyldna.

## 8.20 Rauði kross Íslands - Landsskrifstofa

### ÓVISSUSTIG

Landsskrifstofa Rauða krossins hefur engar verkskyldur á óvissustigi

### HÆTTUSTIG

Bakvaktarfulltrúi mætir í SST

### NEYÐARSTIG

1. Bakvaktarfulltrúi mætir í SST
2. Neyðarnefnd landsskrifstofu mætir í stjórnstöð landsskrifstofu og virkjar neyðaráætlun landsskrifstofu
3. Vikjar aðrar deildir eftir þörfum

**8.21 Landhelgisgæsla Íslands - stjórnstöð****ÓVISSUSTIG**

1. Móttækur upplýsingar
2. Senda boð til Neyðarlínu og bakvaktar Almannavarnardeildar Ríkislögreglustjóra
3. Senda fulltrúa í SST

**HÆTTUSTIG**

1. Kalla út þyrluáhöfn í viðbragðsstöðu
2. Upplýsir varðskip
3. Kannar stöðu danskra varðskipa og annarra herskipa á nálægu hafssvæði
4. Senda fulltrúa í SST

**NEYÐARSTIG**

1. Virkja þyrlur til að fara í verkefni
2. Virkja flugvél
3. Kannar þörf á frekari björgum til að senda með þyrlu, flugvél eða varðskipum.
4. Kannar stöðu danskra varðskipa og annarra herskipa á nálægu hafssvæði
5. Senda fulltrúa í SST

## 8.22 Umhverfisstofnun

### ÓVISSUSTIG

#### Móttækur upplýsingar frá almannavarnadeild RLS:

1. Fer yfir þau verkefni sem sem henni eru ætluð á hættu og neyðarstigi og tryggir að lágmarks viðbúnaður sé fyrir hendi til að sinna þeim.
2. Tekur þátt í vísindaráði almannavarna

### HÆTTUSTIG

#### Móttækur upplýsingar frá almannavarnadeild RLS:

1. Sendir fulltrúa í SST (Samhæfingastöð Almannavarna) ef þess er óskað
2. Metur líkur á mengunarvá
3. Tekur þátt í vísindaráði almannavarna
4. Athugar þörf á frekari aðgerðum

### NEYÐARSTIG

#### Móttækur upplýsingar frá almannavarnadeild RLS

1. Sendir fulltrúa í SST (Samhæfingastöð Almannavarna) ef þess er óskað
2. Fylgist með framvindu mála og ráðleggur varðandi aðgerðir til að draga úr mengunarhættu
3. Tekur þátt í vísindaráði almannavarna
4. Athugar þörf á frekari aðgerðum og er í samskiptum við hafnarstjóra í viðkomandi höfn
5. Hefur umsjón með loftgæða- og gasmælingum



## 8.23 Þjónustmiðstöð Vestmannaeyja

### ÓVISSUSTIG

Fer yfir þau verkefni sem sem henni er ætluð á hættu og neyðarstigi, og tryggir að lágmarks viðbúnaður sé fyrir hendi til að sinna þeim.

### HÆTTUSTIG

1. Manna áhaldahús og hafa klár þau tæki sem hugsanlega þarf að nota í framhaldi af öskuregni. Hafa samband við iðnaðarmenn á staðnum.
2. Yfirgefa ekki áhaldahús nema í samráði við AST

### NEYÐARSTIG

1. Manna áhaldahús og hafa klár þau tæki sem hugsanlega þarf að nota í framhaldi af öskuregni. Hafa samband við iðnaðarmenn á staðnum.
2. Yfirgefa ekki áhaldahús nema í samráði við AST

## 8.24 Dvalar og hjúkrunarheimili

### ÓVISSUSTIG

1. Fer yfir þau verkefni sem því eru ætluð á hættu og neyðarstigi, og tryggir að lágmarks viðbúnaður sé fyrir hendi til að sinna þeim.
2. Undirbýr rýmingu ef til kemur

### HÆTTUSTIG

1. Tryggir öryggi skjólstæðinga og eigna samkvæmt eigin áætlun.
2. Fer yfir þau verkefni sem því eru ætluð á hættu og neyðarstigi, og tryggir að lágmarks viðbúnaður sé fyrir hendi til að sinna þeim.
3. Undirbýr rýmingu

### NEYÐARSTIG

1. Tryggir öryggi skjólstæðinga og eigna samkvæmt eigin áætlun.
2. Fer yfir þau verkefni sem því eru ætluð á hættu og neyðarstigi, og tryggir að lágmarks viðbúnaður sé fyrir hendi til að sinna þeim.
3. Virkjar rýmingaráætlun

## 8.25 Ferðapjónustuaðilar í Vestmannaeyjum

### ÓVISSUSTIG

Fara yfir þau verkefni sem þeim eru ætluð á hættu og neyðarstigi og tryggja að lágmarks viðbúnaður sé fyrir hendi til að sinna þeim.

### HÆTTUSTIG

1. Meta í samráði við AST hvort aflýsa þurfi ferðum vegna áhrifa mögulegra eldsumbrota.
2. Í samráði við AST, kalla inn hópa sem hugsanlega eru á þessum svæðum.
3. Þeir sem reka gistingu skulu hafa tiltæka lista yfir þá sem dvelja hjá þeim.

### NEYÐARSTIG

1. Viðhalda banni við skipulögðum ferðum inn á áhrifasvæði eldsumbrota og senda aðgerðastjórn skrá yfir þá aðila á þeirra vegum sem hugsanlega eru innan hættusvæðis eða á leið út af því.
2. Aflýsa öllum ferðum á áhrifasvæði eldsumbrota.
3. Kalla inn hópa sem hugsanlega eru á þessum svæðum.
4. Þeir sem reka gistingu skulu hafa tiltæka lista yfir þá sem dvelja hjá þeim.
5. Undirbúa í samvinnu við AST brottflutning ferðamanna frá Vestmannaeyjum.

## 8.26 Grunnskólinn í Vestmannaeyju

### ÓVISSUSTIG

Fer yfir þau verkefni sem honum eru ætluð á hættu og neyðarstigi, og tryggir að lágmarks viðbúnaður sé fyrir hendi til að sinna þeim.

### HÆTTUSTIG

1. Fer yfir þau verkefni sem honum eru ætluð á hættu og neyðarstigi, og tryggir að lágmarks viðbúnaður sé fyrir hendi til að sinna þeim
2. Tryggir öryggi nemenda og eigna samkvæmt eigin áætlun.
3. Ef ákveðið er að rýma skal tryggja flutning allra nemenda ýmist með foreldrum eða öðrum hætti
4. Gerir skólann tilbúinn sem skráningarstöð eða annað hlutverk sem honum er ætlað

### NEYÐARSTIG

1. Fer yfir þau verkefni sem honum eru ætluð á hættu og neyðarstigi, og tryggir að lágmarks viðbúnaður sé fyrir hendi til að sinna þeim.
2. Tryggir öryggi nemenda og eigna samkvæmt eigin áætlun.
3. Ef ákveðið er að rýma skal tryggja flutning allra nemenda ýmist með foreldrum eða öðrum hætti
4. Gerir skólann tilbúinn sem skráningarstöð eða annað hlutverk sem honum er ætlað

## 8.27 Leikskólar

### ÓVISSUSTIG

Fer yfir þau verkefni sem sem þeim eru ætluð á hættu og neyðarstigi, og tryggir að lágmarks viðbúnaður sé fyrir hendi til að sinna þeim.

### HÆTTUSTIG

Tryggir öryggi leikskólabarna og eigna samkvæmt eigin áætlun.

Fer yfir þau verkefni sem sem þeim eru ætluð á hættu og neyðarstigi, og tryggir að lágmarks viðbúnaður sé fyrir hendi til að sinna þeim.

### NEYÐARSTIG

Tryggir öryggi leikskólabarna og eigna samkvæmt eigin áætlun.

Fer yfir þau verkefni sem sem þeim eru ætluð á hættu og neyðarstigi, og tryggir að lágmarks viðbúnaður sé fyrir hendi til að sinna þeim

## 8.28 Tónlistarskólinn í Vestmanneyjum

### ÓVISSUSTIG

Fer yfir þau verkefni sem sem honum eru ætluð á hættu og neyðarstigi, og tryggir að lágmarks viðbúnaður sé fyrir hendi til að sinna þeim.

### HÆTTUSTIG

Tryggir öryggi nemenda og eigna samkvæmt eigin áætlun.

Fer yfir þau verkefni sem sem honum eru ætluð á hættu og neyðarstigi, og tryggir að lágmarks viðbúnaður sé fyrir hendi til að sinna þeim.

### NEYÐARSTIG

Tryggir öryggi nemenda og eigna samkvæmt eigin áætlun.

Fer yfir þau verkefni sem sem honum eru ætluð á hættu og neyðarstigi, og tryggir að lágmarks viðbúnaður sé fyrir hendi til að sinna þeim

## 8.29 Flugstjórnarmiðstöðin í Reykjavík

### ÓVISSUSTIG

Vinnur samkvæmt eigin áætlun

### HÆTTUSTIG

Vinnur samkvæmt eigin áætlun

### NEYÐARSTIG

Vinnur samkvæmt eigin áætlun

## 8.30 Flugturninn í Vestmannaeyjum

### ÓVISSUSTIG

Vinnur samkvæmt eigin áætlun

### HÆTTUSTIG

Vinnur samkvæmt eigin áætlun

### NEYÐARSTIG

Vinnur samkvæmt eigin áætlun



## 8.31 Fjarskiptafyrirtæki

### ÓVISSUSTIG

Fer yfir þau verkefni sem þeim eru ætluð á hættu og neyðarstigi og tryggja að lágmarks viðbúnaður sé fyrir hendi til að sinna þeim.

### HÆTTUSTIG

Vinnur samkvæmt eigin áætlun

### NEYÐARSTIG

Vinnur samkvæmt eigin áætlun

**8.32 HS Veitur - Landsnet****ÓVISSUSTIG**

Fara yfir þau verkefni sem þeim eru ætluð á hættu og neyðarstigi og tryggja að lágmarks viðbúnaður sé fyrir hendi til að sinna þeim.

**HÆTTUSTIG**

Vinna samkvæmt eigin áætlun.

**NEYÐARSTIG**

Vinna samkvæmt eigin áætlun.

### 8.33 Vegagerðin – Hafnarvið

#### ÓVISSUSTIG

1. Fer yfir þau verkefni sem henni eru ætluð á hættu og neyðarstigi og tryggir að lágmarks viðbúnaður sé fyrir hendi til að sinna þeim.

#### HÆTTUSTIG

1. Fulltrúi Vegagerðarinnar mætir í samhæfingarstöð.
2. Sér til þess að starfstöðvar sem skipta máli séu mannaðar. Herjólfur er aðalsamgöngutækið á sjó og þarf alltaf að vera mannað.
3. Gerir ráðstafanir til að vera með lokunarþúnað til staðar.
4. Bíður fyrir mæla lögreglu um lokanir.
5. Sér til þess að til staðar séu bifreiðar og vinnuvélar til að halda vegum opnum eins og hægt er.

#### NEYÐARSTIG

1. Heldur vegum opnum eins og hægt er og kemur fyrir lokunarþúnaði samkvæmt fyrir mælum lögreglu og þá einkum á fasta landinu. Herjólfur þarf að halda gangandi enda aðalsamgöngutæki Eyjamanna.

## 8.34 Matvælastofnun

### ÓVISSUSTIG

Fer yfir þau verkefni sem stofnuninni eru ætluð á hættu og neyðarstigi og tryggir að lágmarks viðbúnaður sé fyrir hendi til að sinna þeim.

Aðvarar yfirdýralækni.

### HÆTTUSTIG

Starfar samkvæmt eigin áætlun og virkjar ráðunauta.

Sendir fulltrúa í SST ef þess er óskað.

Aðvarar yfirdýralækni.

### NEYÐARSTIG

Starfar samkvæmt eigin áætlun.

Sendir fulltrúa í SST er þess er óskað.

Aðvarar yfirdýralækni.

## 8.35 Sóttvarnalæknir

### ÓVISSUSTIG

Fer yfir þau verkefni sem Sóttvarnalækni eru ætluð á hættu og neyðarstigi og tryggir að lágmarks viðbúnaður sé fyrir hendi til að sinna þeim.

Tekur þátt í vísindaráði almannavarna.

### HÆTTUSTIG

Starfar samkvæmt eigin áætlun

Gefur út hættumat og leiðbeiningar fyrir íbúa á hættusvæði

Tekur þátt í vísindaráði almannavarna

### NEYÐARSTIG

Starfar samkvæmt eigin áætlun

Gefur út hættumat og leiðbeiningar fyrir íbúa á hættusvæði

Tekur þátt í vísindaráði almannavarna

## 8.36 Veðurstofan

### ÓVISSUSTIG

Fer yfir þau verkefni sem stofnuninni eru ætluð á hættu og neyðarstigi og tryggir að lágmarks viðbúnaður sé fyrir hendi til að sinna þeim.

Tekur þátt í vísindaráði almannavarna

### HÆTTUSTIG

Starfar samkvæmt eigin áætlun

Gerir hættumat og viðbragðsáætlun (skv. verkáætlun stofnunarinnar) fyrir starfsfólk sitt sem fer inn fyrir lokuð svæði og hættusvæði

Tekur þátt í vísindaráði almannavarna

### NEYÐARSTIG

Starfar samkvæmt eigin áætlun

Gerir hættumat og viðbragðsáætlun (skv. verkáætlun stofnunarinnar) fyrir starfsfólk sitt sem fer inn fyrir lokuð svæði og hættusvæði

Tekur þátt í vísindaráði almannavarna

**8.37 Vinnueftirlitið****ÓVISSUSTIG**

Fer yfir þau verkefni sem stofnuninni eru ætluð á hættu og neyðarstigi og tryggir að lágmarks viðbúnaður sé fyrir hendi til að sinna þeim.

**HÆTTUSTIG**

Starfar samkvæmt eigin áætlun

**NEYÐARSTIG**

Starfar samkvæmt eigin áætlun

**8.38 Jarðvísindastofnun Háskóla Íslands****ÓVISSUSTIG**

Fer yfir þau verkefni sem stofnuninni eru ætluð á hættu- og neyðarstigi og tryggir að lágmarks viðbúnaður sé fyrir hendi til að sinna þeim.

Skipuleggur ferðir vísindamanna sem sinna vöktun innan lokana, tilkynnir og sækir um leyfi til SST

Tekur þátt í vísindaráði almannavarna

**HÆTTUSTIG**

Starfar samkvæmt eigin áætlun

Gerir hættumat og viðbragðsáætlun fyrir starfsfólk sitt sem fer inn fyrir lokuð svæði og hættusvæði

Skipuleggur ferðir vísindamanna sem sinna vöktun innan lokana, tilkynnir og sækir um leyfi til SST

Tekur þátt í vísindaráði almannavarna

**NEYÐARSTIG**

Starfar samkvæmt eigin áætlun

Gerir hættumat og viðbragðsáætlun fyrir starfsfólk sitt sem fer inn fyrir lokuð svæði og hættusvæði

Skipuleggja ferðir vísindamanna sem sinna vöktun innan lokana, tilkynnir og sækir um leyfi til SST.

Tekur þátt í vísindaráði almannavarna



**8.39 Heilbrigðiseftirlit Vestmannaeyja****ÓVISSUSTIG**

Fer yfir þau verkefni sem því u er ætld á hættu og neyðarstigi og tryggir að lágmarks viðbúnaður sé fyrir hendi til að sinna þeim.

**HÆTTUSTIG**

Starfar samkvæmt eigin áætlun

**NEYÐARSTIG**

Starfar samkvæmt eigin áætlun

Upplýsir Embætti Sóttvarnalæknis vegna mengunaratvika

## 9. FJARSKIPTI

### Grunnskipulag fjarskipta

Við upphaf aðgerðar byrja öll fjarskipti á **Blár 9-0**

### AST OG VST TILKYNNNA ÞEGAR AÐRIR HLUTAR FJARSKIPTASKIPULAGSINS VERÐA VIRKJADIR

Samhæfingarstöðin (SST) og Aðgerðastjórn (AST) eru með sín samskipti á **SST-Blár**

Aðgerðastjórn (AST) og Vettvangsstjórn (VST) eru á **AST-9**

Vettvangsstjórn (VST) er í samskiptum við Verkþáttastjóra á **VST-9**

Talhópur HSU er **Blár 9-5** (HSU, aðhlyningarstjóri, SST)

Talhópur aðhlyningarstjóra við vettvang er **Blár 9-2**

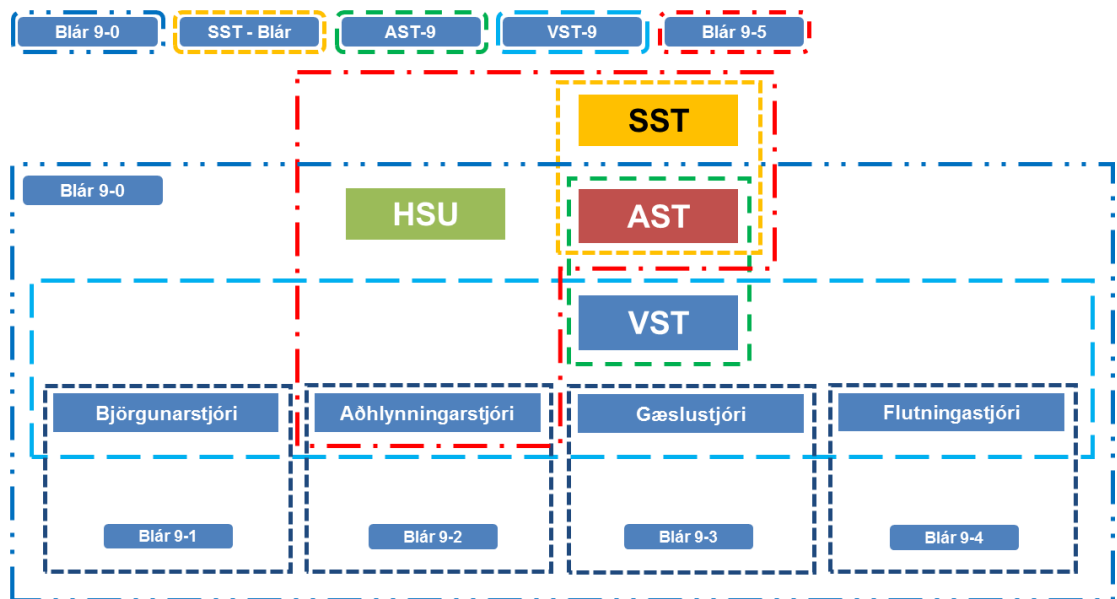
Talhópur Lóðsins og áhaldahúss er **Gulur 9-1**

Talhópur Rauða krossins er **Blár 9-7**

**Blár 9**  
Vestmanna-  
eyjar

- Blár 9-0
- Blár 9-1
- Blár 9-2
- Blár 9-3
- Blár 9-4
- Blár 9-5
- Blár 9-6
- Blár 9-7
- Rauður 9-1
- Rauður 9-2
- Rauður 9-3
- Gulur 9-1
- Gulur 9-2
- Gulur 9-3
- SST - Blár
- SST - Rauður
- SST - Gulur
- AST-9
- VST-9

## Fjarskiptaskipulag Vestmannaeyjar



10. KORT

10.1 Rýmingarsvæði - Reitun byggðar í Vestmannaeyjum



## 10.2 Olíu- og ammóníak- birgðir

### Olíu og ammóníak-birgðir.

Geymslugeta birgða samkvæmt  
Brunavarnaráætlun Slökkviliðs  
Vestmannaeyja

#### **Eiðið.**

Tankur 1. Dísel 563 m<sup>3</sup>

Tankur 2. Skipagas 948 m<sup>3</sup>

Tankur 3. Skipagas 939 m<sup>3</sup>

Tankur 4. MDO skipagas 2.203 m<sup>3</sup>

Tankur 5. Bensín 60 m<sup>3</sup>

Tankur 6. Bensín 120 m<sup>3</sup>

Tankur 7. Bensín 60 m<sup>3</sup>

Tankur 8. Úrgangsolía 545 m<sup>3</sup>

Tankur 10. Vélaolía 25 m<sup>3</sup>

Tankur 11. Vélaolía 20 m<sup>3</sup>

Tankur 12. Litað skipagas 15 m<sup>3</sup>



#### **Fiskimjölverksmiðja Ísfélagsins FES.**

Tankur 1. Svartolía 380 1.500 m<sup>3</sup>

Tankur 2. Verksmiðjuolía 2.688 m<sup>3</sup>

#### **Fiskimjölverksmiðja Vinnslustöðvar FIVE.**

Svartolía 5.000 m<sup>3</sup>

#### **Tvisturinn bensínstöð.** (neðanjarðar)

Bensín 2 x 20.000ltr Dísel 20.000ltr Vélaolía 20.000ltr

#### **Skýlið bensínstöð.** (neðanjarðar)

Bensín 1 x 10.500ltr og 1 x 9.000 ltr Dísel 9.000ltr Dísel litað 10.500ltr

#### **Klettur bensínstöð.** (neðanjarðar)

Bensín 20.000ltr Dísel 20.000ltr

#### **Olís Græðisbraut.** (neðanjarðar)

Bensín 8.000ltr ltr Dísel litað 4.000ltr (ofanjarðar)

#### **Flugvöllur**

Steinolía 16.000 ltr

Bensín 11.000 ltr

#### **Aðrir tankar.** (Dísel/úrgangsolía)

Smábátabyrggju, Vigtartorg, FES-mjölgeymsla, Bragginn, Godthaab, Vélamiðstöðin, VSV-bræðsla og lyftarar, Skipalyftan, Samskip, Ísfélag karaport

#### **!!Ammoníak!!**

Ísfélag Vestmannaeyjar 18-22 þús.lítr

Vinnslustöð Vestmannaeyja 15-18 þús.lítr

Fiskiðjan 2-3 þús. lítr

VSV frystir 1-1,5 þús.lítr

Godthaab í Nöf 1,5 þús.lítr

Lýsisgeymar eru við báðar mjölverksmiðjurnar. Leiðslur frá bryggjubrún að flestum geymunum eru lagðar í jörð.

**Niðurstaða:**

Á Eiðinu er búið að gera miklar endurbætur og steypa þrær sem samkvæmt reglugerðum eiga að taka allt að 90% leka úr stærsta olútanki og þar voru settar olíuskiljur og endurgerðar allar girðingar og áfylling á bíla er til fyrirmyndar. Einnig er kælikerfi á tönkum á Eiðinu en hægt er að opna fyrir það á tveimur stöðum fyrir utan girðingu. Endurnýja þarf krana og loka fyrir kælikerfið. Aðkoma að vatni og sjó er í öllum tilfellum næg þó þyrfti að athuga betur með aðkomu fyrir sjó í kælileiðslur ef vatnsveita myndi þrjóta. Við mjölvinnslu Ísfélagsins er búið að steypa þrær og setja upp olíuskiljur. Þannig að geymslusvæði í Eyjum eru nokkuð góð. Aðkoma að vatni og sjó er í flestum tilfellum næg. Aðeins eru um 600 l af efni til froðugerðar til í Vestmannaeyjum.

## 11. DREIFINGARLISTI

Þeir aðilar sem hafa hlutverk samkvæmt áætluninni, samkvæmt 8. kafla, eiga að eiga útprentað eintak af henni.

Áætlunin er vistuð á [www.almannavarnir.is](http://www.almannavarnir.is) þar sem hægt er að nálgast hana til útprentunar

**12. BREYTINGASAGA**

Útgáfa	Dagsetning	Skýringar / breytingar	Fært inn
Lokadrög	08.12.2016	Lokadrög áætlunarinnar í kynningu	



**13. VIÐAUKI****13.1 Heilbrigðisstofnun Suðurlands – Vestmannaeyjum ( HSU – Ve )**

*Viðbragð HSU Vestmannaeyjum m.t.t. eldgosa, annarra náttúruhamfara og meiriháttar vár.*

Hlutverk við slíkar aðstæður eru m.a.:

1. Mönnun greiningarsveitar og meðferð á SSS
  - Sbr. viðbragðsáætlun
2. Móttaka slasaðra og veikra á stofnuninni sjálfri
  - Hugsanlega mikill fjöldi skjólstæðinga
  - Hugsanlega við aðstæður sem eru frábrugðnar , s.s.
    - skemmdir á húsnæði
    - vatnsleysi
    - rafmagnstruflanir
    - kuldi - hitaveita dottin út
    - skert mönnun
    - öskumengun/gasmengun/eldingahætta
  - Húsnæði getur verið í hættu – stöðugt endurmat
3. Rýming
  - Rýming sjúklinga á legudeild og hjúkrunardeild.
    - Sbr. rýmingaráætlun.
    - Skipulagning – rýming húsnæðis, flutningur innan eyjar/annað.
  - Samvinna við AST varðandi skjólstæðinga heimahjúkrunar
    - Einstæðingar
    - Einstaklingar með skerta getu.
  - Rýming sjúklinga í virkri meðferð sbr. lið 2 ef bráð hætta.
  - Rýming starfsfólks ef bráð hætta.
  - Frágangur húsnæðis (s.s. slá af rafmagn, frágangur hurða/glugga, lokun)

Samskipti innan stofunar og við aðra viðbragðsaðila

- Skv. viðbragðsáætlunum
- Hefðbundnir samskiptamátar geta legið niðri
  - Símtæki innan HSU-Ve eru nær öll gegnum netkerfi og símkerfi HSU getur legið niðri þótt landsímalínur virki almennt.
  - Tölvu- og netsamskipti geta legið niðri
  - Farsímakerfi getur legið niðri v. skemmda/álags.
- Tetra-samskipti
  - Skipulag
    - Sbr. viðbragðsáætlanir.