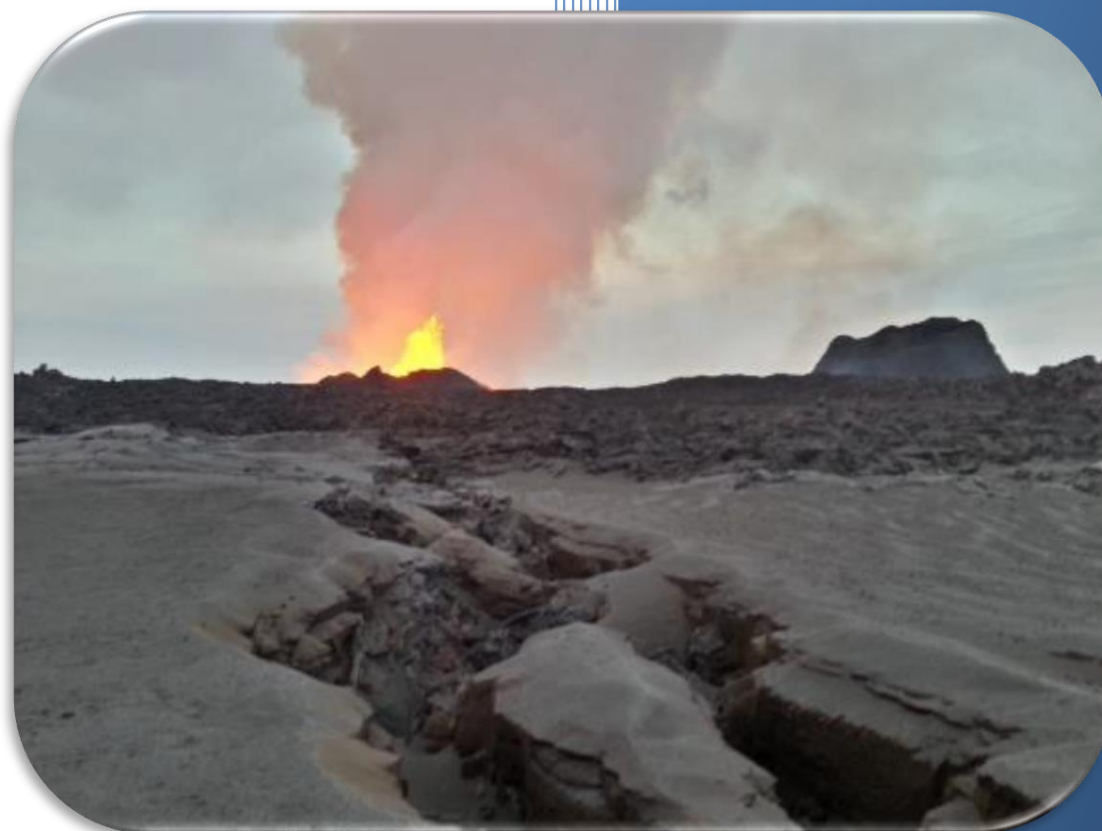


Útgáfa 2.0
09.09.2021

VIÐBRAGÐSÁÆTLUN
ALMANNAVARNA

Viðbragðsáætlun vegna eldgoss í
Bárðarbungu eða norðan Vatnajökuls



Lögrelustjórinn á Norðurlandi eystra
Almannavarnanefnd Þingeyinga
Ríkislögrelustjórinn

**Viðbragðsáætlun vegna eldgoss undir
Vatnajökli**

**Unnin af Lögreglustjóranum á
Norðurlandi eystra**

**almannavarnadeild ríkislögreglustjóra
almannavarnanefnd Þingeyinga**

**Athugasemdir við áætlunina skal senda
til almannavarnadeildar
ríkislögreglustjóra í netfangið
almannavarnir@logreglan.is**

EFNISYFIRLIT

| | | |
|-----------|--|-----------|
| 1. | INNGANGUR | 5 |
| 2. | STAÐHÆTTIR OG HÆTTUR | 6 |
| 2.1 | ALMENNT | 6 |
| 2.2 | SVIÐSMYND I -III - FLÓÐ Í JÖKULSÁ Á FJÖLLUM OG FLÓÐ Í SKJÁLFANDAFLJÓTI | 7 |
| 2.3 | ÞÆTTIR SEM LÍKLEGIR ERU TIL AÐ VERÐA FYRIR ÁHRIFUM VEGNA ELDGOS | 9 |
| 3. | SKILGREININGAR | 10 |
| 3.1 | VIRKJUN | 10 |
| 3.2 | ÓVISSUSTIG | 10 |
| 3.3 | HÆTTUSTIG | 10 |
| 3.4 | NEYÐARSTIG | 10 |
| 3.5 | AFBOÐUN | 10 |
| 3.6 | SKAMMSTAFANIR | 11 |
| 4. | BOÐUN | 12 |
| 4.1 | ÓVISSUSTIG - LÍKUR Á ELDGOSI UNDIR VATNAJÖKLI | 12 |
| 4.2 | HÆTTUSTIG - ELDGOS ER AÐ HEFJAST UNDIR VATNAJÖKLI..... | 13 |
| 4.3 | NEYÐARSTIG - ELDGOS ER HAFIÐ UNDIR VATNAJÖKLI..... | 14 |
| 5. | STJÓRNKERFI | 15 |
| 5.1 | GRUNNEININGAR, HLUTVERK OG TENGINGAR STJÓRNKERFISINS | 15 |
| 5.2 | AÐGERÐASTJÓRN | 16 |
| 5.3 | VERKÞÁTTASKIPURIT FYRIR AÐGERÐASTJÓRN (AST) | 17 |
| 5.4 | VETTVANGSSTJÓRN (VST)..... | 18 |
| 5.5 | VERKÞÁTTASTJÓRAR..... | 19 |
| 5.6 | VERKÞÁTTASKIPURIT FYRIR VETTVANGSSTJÓRN | 20 |
| 5.7 | HLUTVERK SAMHÆFINGARSTÖÐVARINNAR | 21 |
| 5.8 | FJÖLMIDLAR..... | 21 |
| 5.9 | LOFTBRÚ | 21 |
| 6. | STARFSSVÆÐI | 22 |
| 6.1 | MÓTTÖKUSTADUR (MÓT)..... | 23 |
| 6.2 | BIÐSVÆÐI (BH-BF-BTB) | 24 |
| 6.3 | GÆSLUSTÖRF Á VETTVANGI | 25 |
| 6.4 | HAMFARASVÆÐI OG NÆSTA NÁGRENNI (SLY) | 26 |
| 6.5 | FJÖLDAHJÁLPARSTÖÐVAR..... | 27 |
| 7. | RÝMINGARÁÆTLUN | 28 |
| 7.1 | ALMENNT | 28 |
| 7.2 | RÝMING KELDUHVERFI SVÆÐI R1-R2-R3 | 29 |
| 7.3 | RÝMING ÖXARFIRÐI AUSTAN ÁR SVÆÐI R4-R5-R6-R7 | 32 |
| 7.4 | RÝMING JÖKULSÁRGLJÚFUR AUSTAN ÁR:..... | 34 |
| 7.5 | RÝMING JÖKULSÁRGLJÚFUR VESTAN ÁR: | 34 |
| 7.6 | RÝMING HÁLENDIÐ SUNNAN ÞJÓÐVEGAR: | 35 |
| 7.7 | RÝMING SKJÁLFANDAFLJÓT: | 36 |
| 7.8 | RÝMINGARSVÆÐI SK 9 OG 10 (SKJÁLFANDAFLJÓT/BÁRÐARDALUR) | 37 |
| 7.9 | RÝMINGARSVÆÐI SK 6,7 OG 8 | 38 |
| 7.10 | RÝMINGARSVÆÐI SK 1,2,3,4 OG 5 | 40 |
| 7.11 | LOKUNARPÓSTAR VEGNA RÝMINGAR | 43 |
| 8. | VERKEFNI VIÐBRAGÐSAÐILA | 45 |
| 8.1 | LÖGREGLAN NORÐURLAND EYSTRÁ HÚSAVÍK | 46 |
| 8.2 | LÖGREGLAN NORÐURLAND EYSTRÁ – ÞÓRSHÖFN..... | 47 |
| 8.3 | LÖGREGLAN NORÐURLAND EYSTRÁ – AKUREYRI | 48 |
| 8.4 | LÖGREGLAN Á AUSTURLANDI- VOPNAFJÖRÐUR | 49 |
| 8.5 | LÖGREGLAN Á AUSTURLANDI – EGILSSTAÐIR..... | 50 |

| | | |
|------------|--|-----------|
| 8.6 | SÉRSVEIT – RLS | 51 |
| 8.7 | SVÆÐISSTJÓRN SVÆÐI 12..... | 52 |
| 8.8 | BJÖRGUNARSVEITIN GARDAR..... | 53 |
| 8.9 | BJÖRGUNARSVEITIN STEFÁN | 54 |
| 8.10 | BJÖRGUNARSVEITIN NÚPAR..... | 55 |
| 8.11 | BJÖRGUNARSVEITIN HAFLIÐI..... | 56 |
| 8.12 | BJÖRGUNARSVEITIN ÞINGEY | 57 |
| 8.13 | BJÖRGUNARSVEITIN PÓLSTJARNAN | 58 |
| 8.14 | HJÁLPARSVEIT SKÁTA AÐALDAL | 59 |
| 8.15 | HJÁLPARSVEIT SKÁTA REYKJADAL | 60 |
| 8.16 | SVÆÐISSTJÓRN SVÆÐI 13..... | 61 |
| 8.17 | BJÖRGUNARSVEITIN VOPNI | 62 |
| 8.18 | BJÖRGUNARSVEITIN HÉRAÐ..... | 63 |
| 8.19 | BJÖRGUNARSVEITIN JÖKLAR | 64 |
| 8.20 | SVÆÐISSTJÓRN SVÆÐI 11..... | 65 |
| 8.21 | BJÖRGUNARSVEITIN SÚLUR | 66 |
| 8.22 | BJÖRGUNARSVEIT TÝR..... | 67 |
| 8.23 | VEGAGERÐIN..... | 68 |
| 8.24 | SLÖKKVILIÐ NORÐURÞINGS- HÚSAVÍK..... | 69 |
| 8.25 | SLÖKKVILIÐ ÞINGEYJARSVEITAR | 70 |
| 8.26 | RAUÐI KROSS ÞINGEYJARSÝSLU..... | 71 |
| 8.27 | VATNAJÖKULSPJÓÐGARÐUR / SKÁLAVEÐIR / LANDVERÐIR / MÝVATNSSTOFA | 72 |
| 8.28 | HEILBRIGÐISSTOFNUN NORÐURLANDS..... | 73 |
| 8.29 | LANDHELGISGÆSLAN | 74 |
| 8.30 | FERÐAÞJÓNUSTAN Á GRÍMSSTÖÐUM Á FJÖLLUM | 75 |
| 8.31 | SVEITARFÉLÖG | 76 |
| 8.32 | LANDSSTJÓRN BJÖRGUNARSVEITA | 77 |
| 8.33 | MATVÆLASTOFNUN | 78 |
| 8.34 | ALMANNAVARNADEILD..... | 79 |
| 8.35 | SAMHÆFINGARSTÖÐIN | 80 |
| 8.36 | NEYÐARLÍNAN | 81 |
| 8.37 | FJARSKIPTAMIÐSTÖÐ RÍKISLÖGREGLUSTJÓRA | 82 |
| 8.38 | VEÐURSTOFAN..... | 83 |
| 8.39 | JARÐVÍSINDASTOFUNUN HÁSKÓLA ÍSLANDS | 84 |
| 8.40 | SÓTTVARNALÆKNIR | 85 |
| 9. | FJARSKIPTI..... | 86 |
| 10. | KORT..... | 87 |
| 10.1 | FLÓÐAKORT..... | 88 |
| 11. | DREIFINGARLISTI..... | 96 |
| 12. | BREYTINGASAGA..... | 97 |

1. INNGANGUR

Viðbragðsáætlunin þessi segir fyrir um skipulag og stjórnun aðgerða í kjölfar eldgoss sem áhrif hafa á svæði norðan Vatnajökuls í umdæmi lögreglustjórans á Norðurlandi eystra. Hún er unnin af almannavarnadeild ríkislögreglustjóra, Lögreglustjóranum á Norðurlandi eystra og almannavarnanefnd Þingeyinga. Allir viðbragðsaðilar og aðrir, sem nefndir eru í áætluninni, voru hafðir með í ráðum.

Markmið áætlunarinnar eru að tryggja skipulögð viðbrögð vegna eldgoss í Vatnajökli og áhrifasvæða norðan jökuls. Þolendum berist öll nauðsynleg aðstoð á sem skemmstum tíma. Viðbragðsáætlunin er til leiðbeiningar um fyrstu viðbrögð en felur ekki í sér endanleg fyrirmæli. Þannig getur lögreglustjóri ákveðið breytta starfstílhögun með tilliti til ástands og aðstæðna hverju sinni.

Lögreglustjórinn á Norðurlandi eystra, í samvinnu við almannavarnadeild ríkislögreglustjórans, ber ábyrgð á virkni áætlunarinnar og þessir aðilar vinna saman að uppfærslum og lagfæringum á henni en ritstjórn er á ábyrgð almannavarnadeildar. Áætlunin skal uppfærð á a.m.k. fjögurra ára fresti en boðunarlista hjá Neyðarlínunni skal uppfæra eins oft og þörf krefur.

Á sama hátt skal Lögreglustjórinn á Norðurlandi eystra, í samvinnu við almannavarnadeild ríkislögreglustjórans beita sér fyrir því að allir þættir áætlunarinnar séu æfðir að minnsta kosti á fjögurra ára fresti. Einnig skal hann stuðla að reglubundnum æfingum einstakra verkþátta.

Allir sem tengjast áætluninni skulu taka saman verkáætlun með gátlistum um það hvernig þeir leysa þau verkefni sem þeim eru falin skv. 8. kafla. Uppfærsla gátlista er á ábyrgð viðkomandi starfseininga.

Áætlunin miðast við verkþáttaskipuritið SÁBF.

Við gerð áætlunarinnar var stuðst við lög 82/2008 um almannavarnir, og 6. grein lögreglulaga nr. 90/1996.

Áætlunin tekur þegar gildi.

?.?.2021

Ríkislögreglustjóri

Lögreglustjórinn á Norðurlandi eystra

F.h. almannavarnanefndar í umdæmi
Lögreglustjórans á Norðurlandi eystra

2. STAÐHÆTTIR OG HÆTTUR

2.1 Almennt

Jökulsá á Fjöllum á upptök undan norðanverðum Vatnajökli (Dyngjujökli) í tveimur megin kvíslum og fellur í Öxarfjörð. Víðast er auðn á þessu svæði niður að árósi í Kelduhverfi. Farvegur hlaups frá Dyngjujökli að Lambafjöllum við Möðrudal er um 90 km langur. Gert er ráð fyrir að hlaup nái hámarksrennsli á hálendi við jökulinn á nokkrum klukkustundum. Flóðtoppur mun breiða úr sér á flötum söndum ofan Lambafjalla og kvíslast austur fyrir fjöllin í átt að Möðrudal. Þegar kemur niður að Grímsstöðum hefur hlaupið ferðast um 110 km leið og mun taka lengri tíma að ná hámarksrennsli en við jökuljaðar. Neðan Grímsstaða taka við djúp gljúfur niður í Kelduhverfi. Ólíklegt er að flóðtoppur dempist mikið á þeirri leið. Líklegur ferðatími flóðtopps niður í byggð er tekinn saman í töflunni að neðan.

Við Grímsstaði rennur hlaupið að hluta upp úr núverandi farvegi yfir í Klaufaskurð (dýpi um 7 m) sem sameinast núverandi árfarvegi um 10 km neðar og fylgir gljúfrum niður í byggð í Kelduhverfi. Neðan brúar í Öxarfirði er líkleg flóðdýpt vestan farvegar árinna um 5 m. Á láglandi í Kelduhverfi mun hlaupvatn hægja á sér og breiða úr sér og renna í nokkrum megin kvíslum til sjávar. Flóðdýpt gæti orðið nokkrir metrar við bæi næst megin kvíslum. Þar yrði flóðhraði jafnframt mestur

Eystra gosbeltið liggur um umdæmið endilangt frá miðjum Vatnajökli í suðri allt norður í sjó. Samtals liggja átta virk eldstöðvakerfi innan umdæmisins eða á mörkum þess, það er þriðjungur virkra eldstöðvakerfa á Íslandi. Eldstöðvakerfin sem eru að öllu leyti innan umdæmisins eru kennd við:

Þeistareykjakerfið: Sprungusveimur kerfisins er um 75 km langur og 5 til 12 km breiður

Kröflukerfið: Sprungusveimur kerfisins er um 100 km langur og 5 til 10 km breiður

Fremrinámakerfið: Sprungusveimur kerfisins er um 120 km langur og 5 til 15 km breiður.

Öskjukerfið: Sprungusveimur kerfisins er 150 til 160 km langur og 5 til 20 km breiður..

Kverkfjallakerfið: Kverkfjöll eru virk megineldstöð í jaðri Vatnajökuls. Sprungusveimur eldstöðvakerfisins sem kennt er við Kverkfjöll er 90 til 100 km langt, það teygir sig frá Kverkfjöllum í suðri og norður um Krepputungu allt norður í Möðrudal.

Tungnafellsjökulskerfið: Sprungurein kerfisins er 55 km löng og 15 km breið.

Bárðarbungukerfið: Sprungurein kerfisins 180-190 km .löng og 10-25 km breið.

Grímsvatnakerfið: Sprungurein kerfisins er 100-110 km löng og 4-20 km breið

2.2 Sviðsmynd I -III - Flóð í Jökulsá á Fjöllum og flóð í Skjálfandafljóti

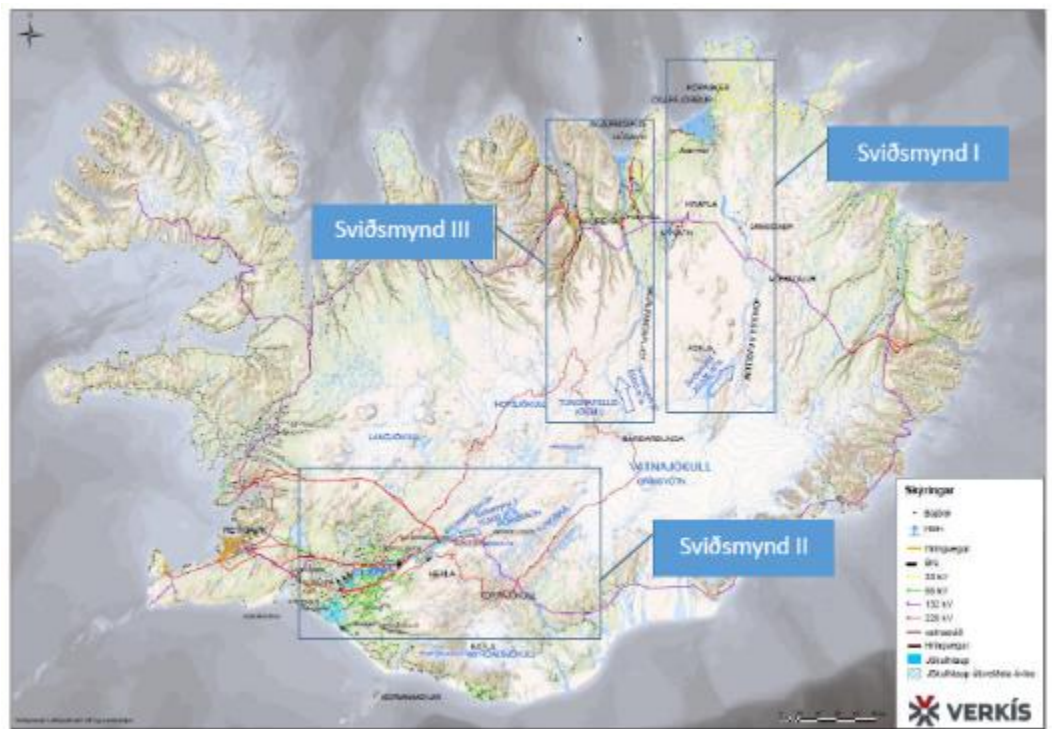
Þrjár sviðsmyndir af jökulhlaupum í kjölfar eldgoss undir Vatnajökli út frá Bárðarbungu, utan sjálftrar öskjunnar, eru hér dregnar upp. Þær taka mið af stærstu þekktu jökulhlaupum í árnar á sögulegum tíma (síðustu 1.100 árum). Yfir 75 % jökulhlaupa sem orðið hafa í kjölfar eldgosa frá Bárðarbungu hafa undanfarin árhundruð leitt til sviðsmyndar I. Ólíklegt er að tvær sviðsmyndir verði samtímis. Hins vegar gætu fleiri sviðsmyndir átt sér stað á sama áratug.

Fyrirvari: Útreikningar á flóðaútbreiðslu eru mjög grófir og ber að taka með fyrirvara. Þeir eru hins vegar taldir gefa ágæta hugmynd um umfang.

Sviðsmynd I – Flóð í Jökulsá á Fjöllum

Nokkur hlaup koma í Jökulsá á Fjöllum með nokkurra daga millibili, það stærsta með um 20.000 m³/s hámarksrennsli sem varir í fimm sólarhringa, með jakaburði í sjó fram. Öskufall er mest næst gosstað. Í rúmlega 100 km fjarlægð frá gosstað er gjóskufall innan við 1 cm á þykkt.

Jökulsá á Fjöllum á upptök undan norðanverðum Vatnajökli (Dyngjújökli) í tveimur megin kvíslum og fellur í Öxarfjörð. Víðast er auðn á þessu svæði niður að árósi í Kelduhverfi.



Mynd 2 - Útbreiðsla flóða yfirflit yfir sviðsmyndir I, II og III

Farvegur hlaups frá Dyngjújökli að Lambafjöllum við Möðrudal er um 90 km langur. Gert er ráð fyrir að hlaup nái hámarksrennsli á hálendi við jökulinn á nokkrum klukkustundum. Flóðtoppur mun breiða úr sér á flötum söndum ofan Lambafjalla og kvíslast austur fyrir fjöllin í átt að Möðrudal. Þegar kemur niður að Grímsstöðum hefur hlaupið ferðast um 110 km leið og mun taka lengri tíma að ná hámarksrennsli en við jökuljaðar. Neðan Grímsstaða taka við djúp gljúfur niður í Kelduhverfi. Ólíklegt er að flóðtoppur dempist mikið á þeirri leið. **Líklegur** ferðatími flóðtopps niður í byggð er tekinn saman í töflunni að neðan.

Við Grímsstaði rennur hlaupið að hluta upp úr núverandi farvegi yfir í Klaufaskurð (dýpi um 7 m) sem sameinast núverandi árfarvegi um 10 km neðar og fylgir gljúfrum niður í byggð í Kelduhverfi. Neðan brúar í Öxarfirði er líkleg flóðdýpt vestan farvegar árinna um 5 m. Á láglandi í Kelduhverfi mun

| Frá jökuljaðri að: | Tími (klst.) | Lengd (km) |
|------------------------------|--------------|------------|
| Herðubreiðarlindum | 3 | 55 |
| Brú á Jökulsá við Grímsstaði | 5,5 | 110 |
| Ásbyrgi | 7,5 | 160 |

Ferðarhraði flóðs

hlaupvatn hægja á sér og breiða úr sér og renna í nokkrum megin kvíslum til sjávar. Flóðdýpt gæti orðið nokkrir metrar við bæi næst meginkvíslum. Þar yrði flóðhraði jafnframt mestur.

Gjósufall er mest í óbyggðum í grennd við gosstað. Dreifing gjósku frá gosstað ræðst af vindátt. Nokkurra cm gjóska gæti fallið: sunnarlega í Bárðardal og í Eyjafirði, syðst í Fljótsdal, og/eða á svæðinu frá Örafasveit að Hornafirði.

Sviðsmynd III – Flóð í Skjálfandafljóti

Miðað er við að eitt hlaup komi í Skjálfandafljót með um 5.000 m³/s hámarksrennsli og vari í tvo sólarhringa með jakaburði í sjó fram. Öskufall er mest næst gosstað. Í rúmlega 100 km fjarlægð frá gosstað er gjósufall innan við 1 cm á þykkt.

Skjálfandafljót á upptök sín í norðanverðu Vonarskarði, undan Vatna- og Tungnafellsjökli, fellur milli Sprengisands og Ódáðahrauns niður í byggð í Bárðardal og síðan á mörkum Köldukinnar og Aðaldals út í Skjálfandaflóa. Þar til komið er að Suðuráhrauni Ódáðahrauns, við mynni Bárðardals, fer farvegurinn mest um sanda og auðnir.

Farvegur hlaups frá Bárðarbungu niður í byggð í Bárðardal er um 90 km langur. Gert er ráð fyrir að hlaup nái hámarksrennsli á hálendi við jökulinn á nokkrum klukkustundum. Flóðtoppur mun breiða úr sér á flötum söndum ofan dalsins. Þegar kemur niður í Bárðardal hefur flóð ferðast um 90 km leið og mun taka lengri tíma að ná hámarksrennsli en á hálendinu ofar. Við Aldeyjarfoss má gera ráð fyrir að rennsli verði margar klukkustundir að aukast í hámarksrennsli. Líklegur ferðatími flóðtopps niður í byggð er tekinn saman í töflunni að neðan.

Fljótið heldur sig að mestu í núverandi farvegi í Bárðardal en breiðist um dalsbotninn. Þar kann vatnsdýpi að verða 0,5 – 1 m. Búast má við svipaðri vatnsdýpt neðan brúar í Skriðhverfi.

Gjósufall er mest í óbyggðum í grennd við gosstað. Dreifing gjósku frá gosstað ræðst af vindátt. Nokkurra cm gjóska gæti fallið: sunnarlega í Bárðardal og í Eyjafirði, syðst í Fljótsdal og/eða, á svæðinu frá Örafasveit að Hornafirði.

Aðrar sviðsmyndir

Aðrar sviðsmyndir eru ólíklegri. Ástæða er til að skoða a.m.k. eftirtaldar sviðsmyndir á seinni stigum, eftir því sem tími leyfir þó að þær rúmist ekki innan þessa verkefnis.

| Frá jökuljaðri að: | Tími (klst.) | Lengd (km) |
|---------------------------------|--------------|------------|
| Syðri hluti byggðar í Bárðardal | 10 | 90 |
| Brú við Fosshól | 13 | 120 |
| Brú í Skriðhverfi | 15 | 140 |

Ferðarhraði flóðs

1) Stærra sprungugos undir Köldukvíslarjökli en gert er ráð fyrir í sviðsmynd (III). Jökulhlaup inn í Köldukvísl með hámarksrennsli um 20 000 m³/s. Slíkt er ekki þekkt á síðustu 1.100 árum en gosvirkni undir og við jaðar Vatnajökuls bendir til þess að slíkt gæti gerst.

2) Gos innan öskju Bárðarbungu: Vegna viðvarandi öskjusigs í Bárðarbungu hafa líkur á eldgosu innan öskjunnar aukist. Slíkt er óþekkt a.m.k. á síðustu 1.100 árum en gæti hafa átt sér stað á forsögulegum tíma fyrir meira en 4.500 árum. Í öskjunni eru um 40 milljarðar rúmmetra af ís. Slíkt eldgos gæti brætt einhvern hluta þess íss og haft í för með sér jökulhlaup með mörg **hundruð þúsund m³/s hámarksrennsli**, annaðhvort í Jökulsá á Fjöllum¹⁰ eða í Köldukvísl¹¹. Gjósufall yrði meira en í sviðsmyndum (I) til (III).

3) Stórt gos á Veiðivatnakerfinu: Kvika frá Bárðarbungu hleypur inn á Veiðivatnakerfið og gos verður á um 50 km langri sprungu með sprengivirkni. Samfara gosi verður mikið hraunrennsli og gjóskufall með myrkvun í um 100 km fjarlægð frá gosstað í stefnu megin vindáttar (sbr. Veiðivötn 1477 og Vatnaöldur 870).

4) Stórt sprengigos í Öskju: Kvika frá Bárðarbungu hleypur inn á Öskjukerfið inn í kvikuþró Öskju. Stórt sprengigos hefst í Öskju með miklu gjóskufalli.

Það er einnig mikilvægt að hafa í huga að í þessu afmarkaða verkefni er öll áhersla lögð á að meta áhrif af flóðum vegna eldgossins, en áhrif af öskufalli eru ekki í forgrunni í áhrifamatinu. Gera verður ráð fyrir að öskufall valdi verulegum vandamálum til viðbótar við það sem fjallað er um í öllum sviðsmyndum.

2.3 Þættir sem líklegir eru til að verða fyrir áhrifum vegna eldgoss

1. Íbúar (líkamleg og andleg áhrif)
2. Byggingar
3. Samgöngumannvirki (vegir, hafnarmannvirki, flugvöllur)
4. Byggðaveitur (hitaveita, vatnsveita, rafveita, fráveita)
5. Almannaþjónusta (viðbragðsaðilar, almenn þjónusta)
6. Önnur mannvirki (t.d. olíutankar og lagnir)
7. Náttúra og lífríki (mengun)
8. Búfénað
9. Ferðaþjónusta
10. Virkjanir og raforkukerfi

3. SKILGREININGAR

3.1 Virkjun

Viðbragðsáætlunina er hægt að virkja á þremur ólíkum almannavarnastigum.

Forsendur virkjunar liggja í samráði lögreglu og bakvaktar almannavarnadeildar. Þannig tilkynnir almannavarnardeild Neyðarlínunni um á hvaða stigi skuli virkja áætlunina. Þeir sem heimild hafa til að virkja áætlunina eru:

- Lögreglustjórinn á Norðurlandi eystra
- Almannavarnadeild ríkislögreglustjóra

Þegar áætlunin hefur verið virkjuð eru aðgerðir í umdæminu undir stjórn aðgerðastjórnar. Aðgerðastjórn metur hvort þörf er á að boða fleiri aðila til starfa.

Ríkislögreglustjóri í samráði við lögreglustjóra hefur einn heimild til að breyta almannavarnastigum eftir að áætlun hefur verið virkjuð.

Þeir viðbragðsaðilar sem bregðast við á þessum stigum eru boðaðir samkvæmt boðunargrunni Neyðarlínunnar og fá boð samkvæmt þessum kafla. Verkefni viðbragðsaðila er að finna í 8. kafla.

3.2 ÓVISSUSTIG

Skilgreining:

Þegar grunur vaknar um að eitthvað sé að gerast af náttúru- eða mannavöldum sem á síðari stigum gæti leitt til þess að heilsu og öryggi fólks, umhverfis eða byggðar sé ógnað.

3.3 HÆTTUSTIG

Skilgreining:

Ef heilsu og öryggi manna, umhverfis eða byggðar er ógnað af náttúru- eða mannavöldum þó ekki svo alvarlegar að um neyðarástand sé að ræða

3.4 NEYÐARSTIG

Skilgreining:

Þegar slys eða hamfarir hafa orðið eða þegar heilbrigðisöryggi manna er ógnað svo sem vegna farsóttu

3.5 Afboðun

SST tilkynnir afboðun og breytingar á almannavarnastigi til Neyðarlínu sem sér um framkvæmd hennar og sendir tilkynningu þar um. AST tilkynnir auk þess um afboðun á viðeigandi fjarskiptum til þeirra viðbragðsaðila sem hafa verið virkjaðir.

3.6 Skammstafanir

| | |
|---------------------|--|
| AHS | Aðhlyningarstjóri |
| AST | Aðgerðastjórn /-stjóri |
| AVN/Av-nefnd | Almannavarnanefnd |
| BF | Biðsvæði flutningstækja |
| BH | Biðsvæði hjálparliðs |
| BTB | Biðsvæði tækja og búnaðar |
| ETA | Áætlaður komutími (Estimated Time of Arrival) |
| ETD | Áætlaður brottfarartími (Estimated Time of Departure) |
| HN | Heilbrigðisstofnun Norðurlands |
| IL | Innri lokun |
| ISAVIA | ISAVIA, rekstraraðili flugvalla og flugleiðsögubjónustu á Íslandi |
| JRCC | Stjórnstöð sjóbjörgunar (Joint Rescue Coordination Centre) |
| LHG | Landhelgisgæslan |
| LSH | Landspítali Háskólasjúkrahús |
| LP | Lendingarsvæði fyrir þyrlur |
| Mhz | Megahertz |
| MÓT | Móttökustaður fyrir bjargir |
| MRCC | Stjórnstöð sjóbjörgunar (Maritime Rescue Coordination Centre) |
| OACC | Flugstjórnarmiðstöðin (Oceanic Area Control Center) |
| RKÍ | Rauði kross Íslands |
| SÁBF | Stjórnun – Áætlun – Bjargir - Framkvæmd |
| SLY | Slysstaður / slysavettvangur |
| SSA | Söfnunarsvæði aðstandenda |
| SSL | Söfnunarsvæði látinna |
| SSS | Söfnunarsvæði slasaðra |
| SST | Samhæfingarstöðin |
| TWR | Flugturn: bygging, starfstöð flugumferðarþjónustu ýmist flugturns eða flugupplýsingaþjónustu |
| VHF | Very High Frequency |
| VST | Vettvangsstjórn / -stjóri |
| VPS | Verkþáttastjórar |
| YL | Ytri lokun |
| LSNE | Lögreglustjórinn á Norðurlandi eystra |

4. BOÐUN

Neyðarlínan 112 annast boðun samkvæmt áætlun þessari eftir beiðni eins af eftirtöldum aðilum:

Almannavarnadeild ríkislögreglustjórans

Lögreglustjórans á Norðurland eystra

Þegar ákveðið er að virkja viðbragðsáætlunina skulu ofnagreiðir aðilar upplýsa Neyðarlínu á hvaða almannavarnastigi áætlunin skuli virkjuð.

Neyðarlínu skal þá boða út skv. gildandi boðunaráætlun.

- **ÓVISSUSTIG, HÆTTUSTIG, NEYÐARSTIG**
- **Líklega staðsetningu** atburðar í hnitum skv. korti.

4.1 Óvissustig - Líkur á eldgosi undir Vatnajökli

Neyðarlína 112 boðar með SMS:

ÓVISSUSTIG – Eldgos – Vatnajökull

Aðgerðarstjórn Húsavík - Allir

Lögreglan Norðurland eystra- Húsavík

Lögreglan Norðurland eystra - Þórshöfn

Lögreglan Norðurland eystra – Akureyri

Lögreglan á Austurlandi- Vopnafjörður

Lögreglan á Austurlandi - Egilsstaðir

Ríkislögreglustjórinn – Almannavarnadeild RLS/Hópur 1 og 2

Ríkislögreglustjórinn FMR – Vaktsími/yfirmenn

Landsstjórn björgunarsveita

Svæðisstjórn svæði 12

Svæðisstjórn svæði 13

Svæðisstjórn svæði 11

Vegagerðin

Slökkvilið Norðurlands - Húsavík - yfirmenn

Slökkvilið Norðurlands – Sveitastjórar v/almannavarnaástands

Slökkvilið Þingeyjarsveitar - Yfirmenn

Rauði kross Þingeyjarsýslu -

Vatnajökulspjóðgarður / Skálaverðir / landverðir / Mývatnsstofa -

Heilbrigðisstofnun Norðurlands - Viðbragðsstjórn HP

Landhelgisgæslan - Útkallslið LHG

Flugmálastjórn Íslands - Flugstjórnarmiðstöðin í Reykjavík

Yfirdýralæknir- MAST

NSR - Neyðarstjórn

NSF – Neyðarhópur NSF

Í kafla 8 eru tilgreind hlutverk hvers aðila í áætluninni.

4.2 Hættustig - Eldgos er að hefjast undir Vatnajökli

Neyðarlína 112 boðar:

HÆTTUSTIG – Eldgos – Vatnajökull

Aðgerðarstjórn Húsavík - Allir

Lögreglan Norðurland eystra- Húsavík

Lögreglan Norðurland eystra - Þórshöfn

Lögreglan Norðurland eystra – Akureyri

Lögreglan á Austurlandi- Vopnafjörður

Lögreglan á Austurlandi - Egilsstaðir

Ríkislögreglustjórinn – Almannavarnadeild RLS/Hópur 1 og 2

Ríkislögreglustjórinn FMR – Vaktsími/yfirmenn

Landsstjórn björgunarsveita -

Svæðisstjórn svæði 11

Björgunarsveitin Súlur

Björgunarsveitin Týr

Svæðisstjórn svæði 12

Björgunarsveitin Garðar

Björgunarsveitin Stefán

Björgunarsveitin Núpar

Björgunarsveitin Hafliði

Björgunarsveitin Þingey

Björgunarsveitin Pólstjarnan

Hjálparsveit skáta Aðaldal

Hjálparsveit skáta Reykjadal

Svæðisstjórn svæði 13

Björgunarsveitin Vopni

Björgunarsveitin Hérað

Björgunarsveitin Jökklar

Vegagerðin

Slökkvilið Norðurþings - Húsavík -

Slökkvilið Norðurþings – Sveitastjórar v/almannavarnaástands

Slökkvilið Norðurþings – Öxafjarðarskóli Lundi

Slökkvilið Þingeyjarsveitar -

Rauði kross Þingeyjarsýslu -

Vatnajökulsþjóðgarður / Skálaverðir / landverðir / Mývatnsstofa -

Heilbrigðisstofnun Norðurlands - Viðbragsstjórn HP

Landhelgisgæslan - Útkallslið LHG

Flugmálastjórn Íslands - Flugstjórnarmiðstöðin í Reykjavík

Yfirdýralæknir - MAST

NSR - Neyðarstjórn

NSF – Neyðarhópur NSF

Í kafla 8 eru tilgreind hlutverk hvers aðila í áætluninni.

4.3 Neyðarstig - Eldgos er hafið undir Vatnajökli

Neyðarlína 112 boðar:

NEYÐARSTIG – Eldgos – Vatnajökull

Aðgerðarstjórn Húsavík - Allir

Lögreglan Norðurland eystra- Húsavík

Lögreglan Norðurland eystra - Þórshöfn

Lögreglan Norðurland eystra – Akureyri

Lögreglan á Austurlandi- Vopnafjörður

Lögreglan á Austurlandi - Egilsstaðir

Ríkislögreglustjórinn – Almannavarnadeild RLS/Hópur 1 og 2

Ríkislögreglustjórinn FMR – Vaktsími/yfirmenn

Landsstjórn björgunarsveita -

Svæðisstjórn svæði 11

Björgunarsveitin Súllur

Björgunarsveitin Týr

Svæðisstjórn svæði 12

Björgunarsveitin Garðar

Björgunarsveitin Stefán

Björgunarsveitin Núpar

Björgunarsveitin Hafliði

Björgunarsveitin Þingey

Björgunarsveitin Pólstjarnan

Hjálparsveit skáta Aðaldal

Hjálparsveit skáta Reykjadal

Svæðisstjórn svæði 13

Björgunarsveitin Vopni

Björgunarsveitin Hérað

Björgunarsveitin Jökklar

Vegagerðin

Slökkvilið Norðurþings - Húsavík -

Slökkvilið Norðurþings – Sveitastjórar v/almannavarnaástands

Slökkvilið Norðurþings – Öxafjarðarskóli Lundi

Slökkvilið Þingeyjarsveitar -

Rauði kross Þingeyjarsýslu -

Vatnajökulsþjóðgarður / Skálaverðir / landverðir / Mývatnsstofa -

Heilbrigðisstofnun Norðurlands - Viðbragsstjórn HP

Landhelgisgæslan - Útkallslið LHG

Flugmálastjórn Íslands - Flugstjórnarmiðstöðin í Reykjavík

Yfirdýralæknir - MAST

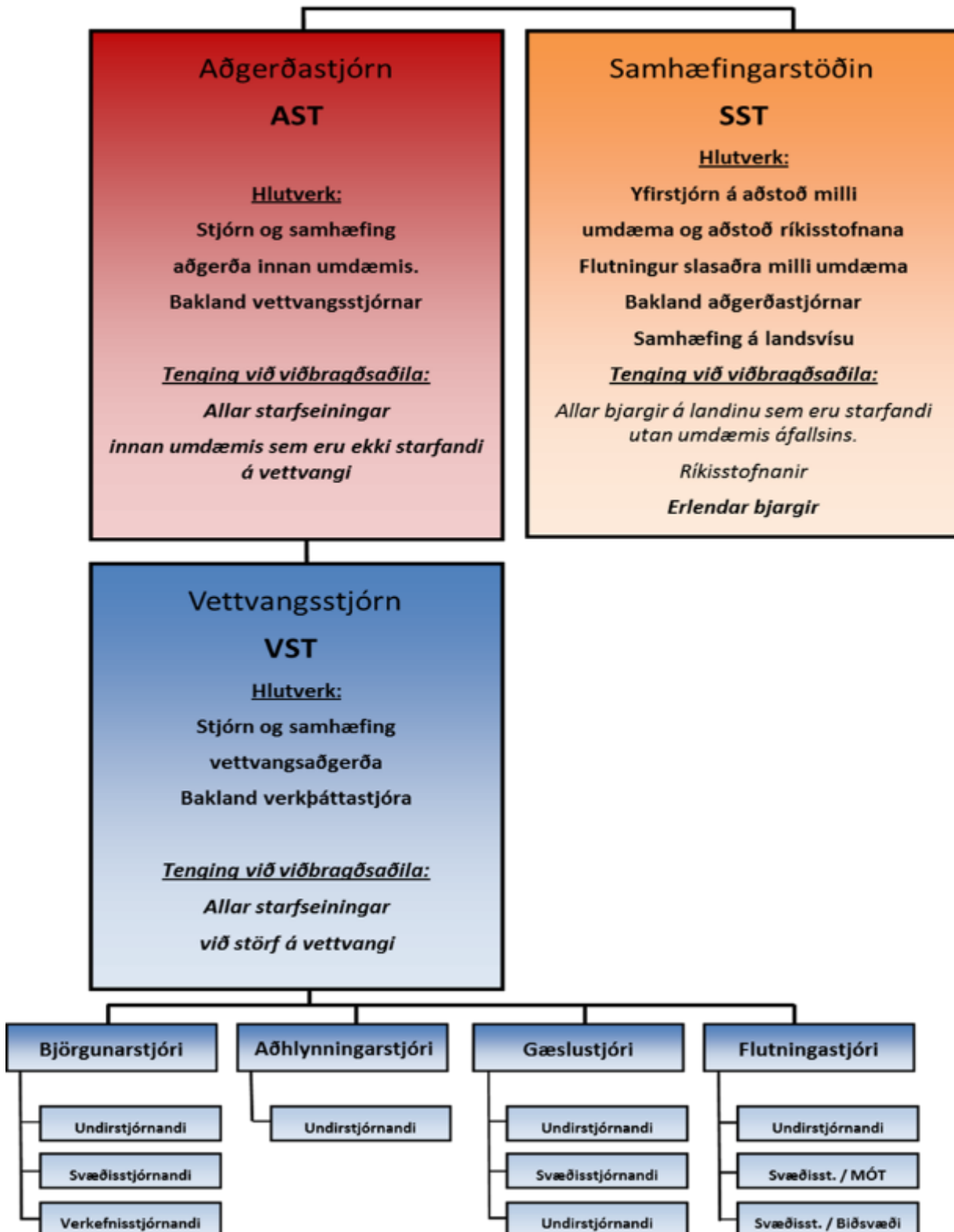
NSR - Neyðarstjórn

NSF – Neyðarhópur NSF

Í kafla 8 eru tilgreind hlutverk hvers aðila í áætluninni.

5. STJÓRNKERFI

5.1 Grunneiningar, hlutverk og tengingar stjórnerfisins



5.2 Aðgerðastjórn

Stjórn aðgerða í umdæmi þegar almannavarnaástand ríkir er í höndum viðkomandi lögreglustjóra. Hann situr í aðgerðastjórn, sem aðgerðastjóri, ásamt fulltrúa almannavarnanefndar, fulltrúa Slysavarnafélagsins Landsbjargar, fulltrúa Rauða kross Íslands, hlutaðeigandi viðbragðsaðila, sbr. viðbragðsáætlun, svo og öðrum hlutaðeigandi aðilum sem tengjast aðgerðum hverju sinni. Aðgerðastjórn starfar í samvinnu við Samhæfingarstöðina. Í stjórn aðgerða felst m.a. skipulag björgunar- og hjálparstarfa vegna hættu eða tjóns sem getur eða hefur skapast og að stýra neyðaraðgerðum í samvinnu við Samhæfingarstöðina.

Lögreglustjóri tilnefnir vettvangsstjóra er fari með stjórn og samhæfingu á vettvangi.

AST er skipuð:

- Lögreglustjóranum á Norðurlandi eystra eða þeim sem hann tilnefnir - **aðgerðastjóri**
- Fulltrúa slökkviliðs
- Fulltrúa svæðisstjórnar björgunarsveita
- Fulltrúa Rauða kross
- Fulltrúa frá heilbrigðisstofnun

AST skal huga að starfslíði til að sinna eftirtöldum verkefnum:

- Símsvörun
- Skráningu og almennri ritvinnslu og meðferð upplýsinga
- Fjarskiptum

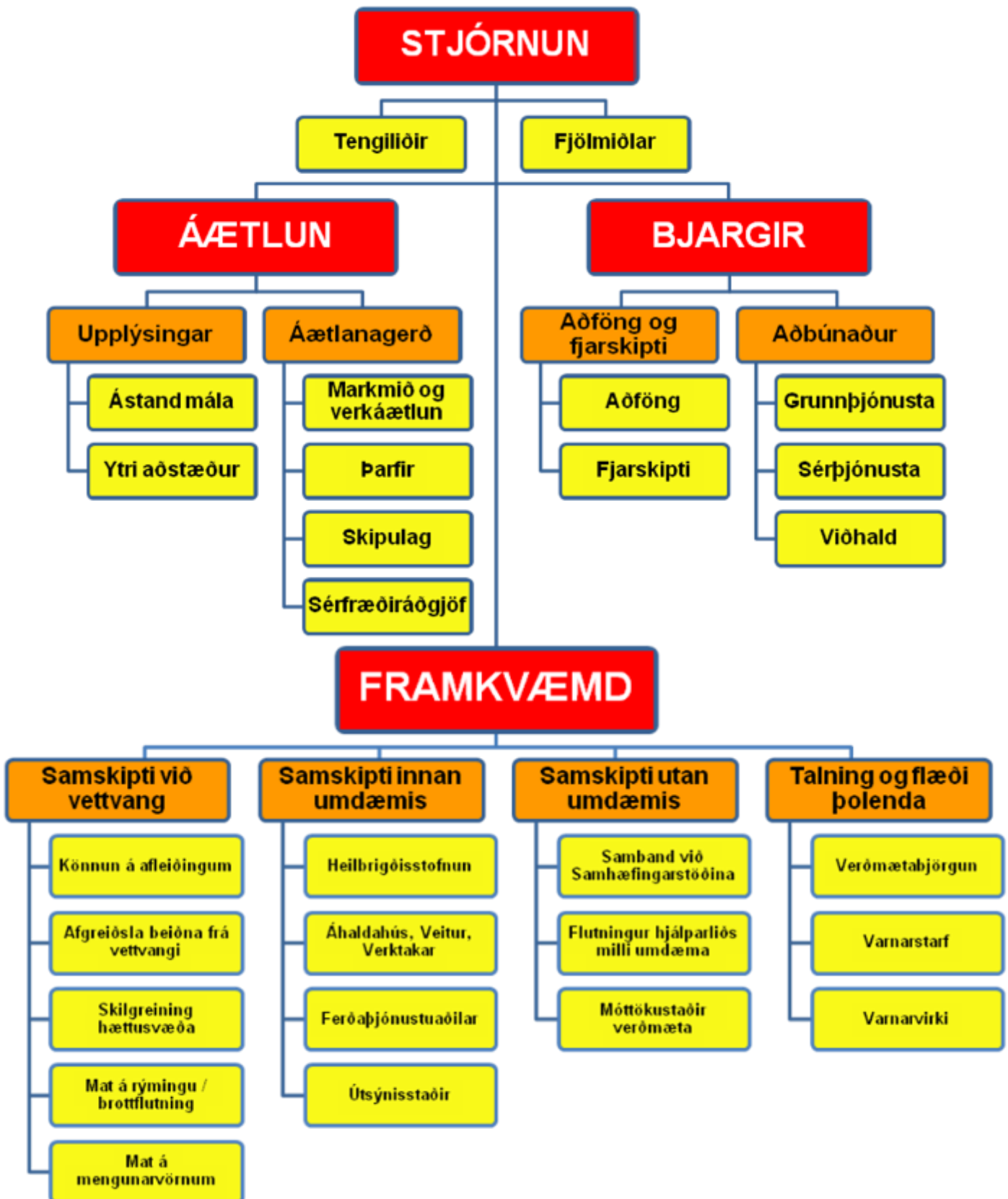
Helstu verkefni AST:

- Stjórn, samhæfing og forgangsörðun heildaraðgerða innan aðgerðasvæðisins
- Virkja VST samkvæmt VST plani.
- Endurmat á háskastigi og umfangi
- Samskipti við VST
- Samskipti við SST um Tetra talhóp **AV-uppk_1**
- Virkjun starfseininga innan umdæmisins, umfram áætlun þessa
- Sjá um heildarskipulag fjarskipta og annarra samskipta innan aðgerðasvæðisins
- Hafa samskipti við sjúkrastofnanir innan aðgerðasvæðisins
- Hafa samskipti við fjölmiðla (sjá 5.8)
- Hafa samskipti við söfnunarsvæði aðstandenda(SSA)
- Vinna samkvæmt SÁBF verkþáttaskipiritinu fyrir AST

Aðsetur aðgerðastjórnar: Slökkvistöðin á Húsavík

Til vara: Lögreglustöðin á Akureyri

5.3 Verkbáttaskipurit fyrir aðgerðastjórn (AST)



5.4 Vettvangsstjórn (VST)

Ef þurfa þykir skal skipa vettvangsstjóra til að stýra aðgerðum á vettvangi, þetta gæti t.d. átt við í þeim tilfellum að rýma þyrfti ákveðin byggðarlög, bjarga þyrfti fólki og/eða búpeningi af lokuðum svæðum eða slys yrðu á fólki.

Heildarstjórn aðgerða á vettvangi samkvæmt áætlun þessari er í höndum vettvangsstjóra í umboði lögreglustjóra. Vettvangsstjóri kemur að jafnaði úr röðum lögreglunnar. Hann skal hafa þjálfun og reynslu af vettvangsstjórn, sé þess kostur.

Vettvangsstjórn verður staðsett á, sjá hér að neðan, til þess að stýra þar aðgerðum undir stjórn AST. Ef samband rofnar við vettvangsstjórnir munu þær taka að sér hlutverk aðgerðastjórnar, hver á sínu svæði.

Staðsetning VST:

- Hafnarbrekka Tjörnesi
- Sveltingur Öxafirði
- Kross í Ljósavatnsskarði
- Askja
- Annað samkvæmt nánari ákvörðun AST.

Vettvangsstjórn er að jafnaði skipuð fulltrúum frá:

- Lögreglunni, vettvangsstjóri
- Slökkviliði
- Svæðisstjórn björgunarsveita - svæði 12

Vettvangsstjóri skal skipta verkefnum milli aðila í vettvangsstjórn eftir aðstæðum hverju sinni.

Mikilvæg verkefni vettvangsstjórnar:

- Heildarstjórn og samhæfing aðgerða á vettvangi í samræmi við verkþáttaskipuritið SÁBF skv. umboði lögreglustjóra.
- Að tryggja fjarskipti við aðgerðastjórn og aðra verkþáttastjóra samkvæmt fjarskiptaplani.
- Tryggja samskipti við vinnuflokka frá veitum og fjarskiptafyrirtækjum sem starfa á svæðinu
- Skipa fólk í skráningu, fjarskipti og önnur störf eftir þörfum.

Aðsetur vettvangsstjórnar:

- Hafnarbrekka Tjörnesi
- Sveltingur Öxafirði
- Kross í Ljósavatnsskarði
- Askja
- Annað samkvæmt nánari ákvörðun AST.

5.5 Verkpáttastjórar

Á hverju starfssvæði og við hvern verkpátt starfa margar verkeiningar eða starfsstéttir. Nauðsynlegt er að samhæfa störf þeirra og er það hlutverk verkpáttastjóranna en þeir eru millistjórnendur sem stýra og samhæfa verkþætti á vettvangi í umboði vettvangsstjóra.

| Verkpáttastjórar | Aðilar sem skipa verkpáttastjóra | Vinnusvæði |
|-------------------|--|---------------------------|
| Björgunarstjóri | Svæðisstjórn björgunarveita/slökkvilið | Hreyfanlegur eftir þörfum |
| Aðhlyningarstjóri | Heilsugæslan | Við söfnunarsvæði |
| Gæslustjóri | Lögreglan | Hreyfanlegur eftir þörfum |
| Flutningastjóri | Svæðisstjórn björgunarveita | Hreyfanlegur eftir þörfum |

Fyrstu verk allra verkpáttastjóra eru að:

- Hafa samband við vettvangsstjórn og fá fyrirmæli.
- Fá yfirsýn yfir bjargir (mannskap og tæki) sem koma og meta hvort þær nægja.
- Skipa undirstjórnendur og útdeila verkefnum.

Björgunarstjóri stjórnar og samhæfir starfsemi í eða við vettvang. Hann undirbýr sig til að bjarga fólki sem ekki hefur komst frá áhrifasvæðinu í tíma og kemst ekki þaðan án aðstoðar samkvæmt fyrirmælum VST.

Verkefni Björgunarstjóra eru:

- **Leit:** Finna og staðsetja þolendur
- **Bráðaflokkun:** Forgangsráða áður en flutt er frá innri lokun.
- **Björgun:** Bjarga þeim sem lokast hafa inni
- **Slökkvistarf:** Stöðva eða hindra útbreiðslu elds.
- **Viðbrögð við mengun:** Koma fólki út af hættusvæði svo fljótt sem verða má í samstarfi við VST

Aðhlyningarstjóri. Ekki er gert ráð fyrir því að aðhlyningarstjóri þurfi að fara út á vettvang til að setja upp SSS. Þess í stað undirbýr heilsugæslan að taka á móti þolendum frá áhrifasvæðinu sem kunna að þurfa leita þangað og gerir ráðstafanir til að geta farið út á vettvang ef til þess kæmi.

Verkefni Aðhlyningarstjóra:

- **Áverkamat:** Með tilliti til flutnings. Hreyfanlegt. Greina ástand og skrá þolendur.
- **Meðferð:** Til að tryggja öryggi þolenda, veita þá umönnun sem möguleg er fram að og við flutning.
- **Forgangsröðun:** Hverja á að flytja, hvert, hvenær, með hverskonar tæki og hvaða meðferð á að veita.

Gæslustjóri stjórnar og samhæfir umferðarstjórn á vettvangi og verndun og gæslu allra starfssvæða. Hann tryggir að fyrirfram ákveðnir lokunarpóstar séu settir upp og umferðarstjórn sé virk þar sem á þarf að halda. Gæslustjóri sér til þess að lokunum sé haldið svo lengi sem þurfa þykir. Hraðkannar innviði á áhrifasvæðinu s.s. vegir, brýr, helstu mannvirki, rafmagn, fjarskipti. Kallar til sérfræðinga til skoðunar á mannvirkjum og innviðum sem hafa orðið fyrir skemmdum.

Verkefni Gæslustjóra:

- **Lokun svæða:** Innri lokun, slyssaður og hættusvæði, Ytri lokun, vettvangurinn.
- **Verndun svæða:** Vettvangur og einstök starfssvæði, verndun látinna, verndun rannsóknarvettvangs, gæsla á lendingarsvæðum, verndun á öðrum starfssvæðum.
- **Umferðarskipulag:** Skipulag umferðar innan innri lokunar, lokanir, almenn umferð og umferð til og frá SSS
- **Talning:** Talning og flæði þolenda.

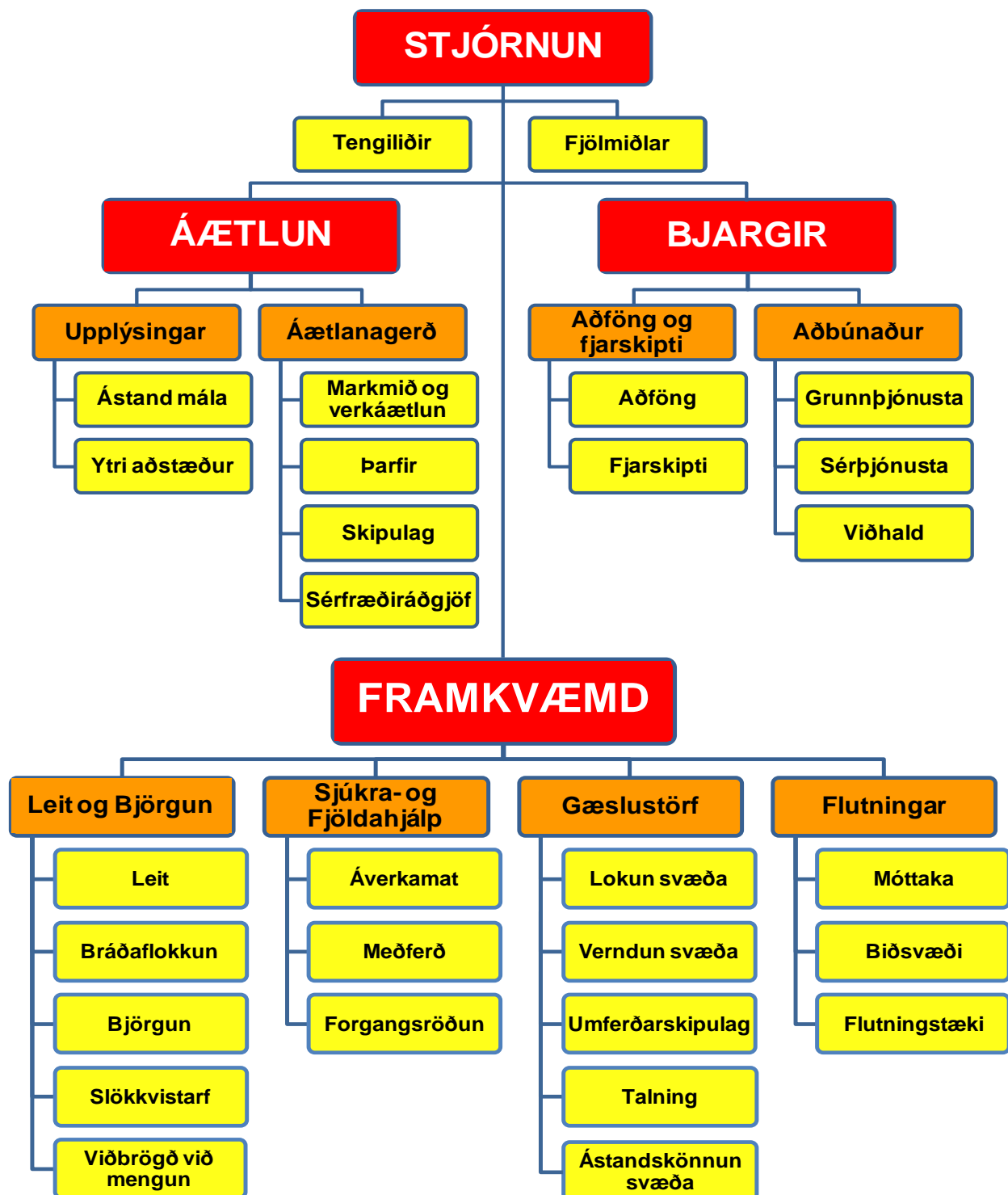
Flutningastjóri stjórnar og samhæfir starfsemi á móttökustað, biðsvæðum og nýtingu flutningatækja. Hann hefur umsjón með framkvæmd sjúkraflutninga og flutningi á óslösuðum. Verkefni Flutningastjóra:

- **Móttaka:** Skráir inn í aðgerðina allar bjargir. (Bjargir mæta á MÓT nema annað sé tekið fram)
- **Biðsvæði:** Biðsvæði hjálparliðs (BH). Biðsvæði flutningstækja (BF). Biðsvæði tækja og búnaðar (BTB).
- **Flutningstæki:** Heildaryfirlit (hvað, hvar, hvenær), stýrir nýtingu bjarga. Tæknileg framkvæmd.

Undirstjórnendur vinna undir verkpáttastjórum við stjórnun á ákveðnum verkefnum eða vinnusvæðum. Þeir stýra ákveðnum hóp björgunarmanna. Helstu verkefni undirstjórnanda:

- Aðstoðamaður fylgir verkpáttastjóra í aðgerð og sér um fjarskipti.
- Stýrir hópi björgunarmanna við ákveðin verkefni eða vinnusvæðið.

5.6 Verkbáttaskipurit fyrir vettvangsstjórn



5.7 Hlutverk Samhæfingarstöðvarinnar

- Halda uppi virku sambandi við aðgerðastjórnir og samræma störf þeirra
- Skipuleggja stuðning við aðgerðastjórnir og útvega bjargir utan umdæmis skv. beiðni hverju sinni
- Skipuleggja og stjórna flutningi slasaðra milli umdæma
- Sjá um heildarsamræmingu aðgerða á milli umdæma sem m.a. felst í því að halda uppi virku sambandi við:
 - höfuðstöðvar þeirra viðbragðsaðila sem eru við störf
 - þær fjöldahjálparstöðvar sem virkjaðar eru utan umdæmis
 - þau sjúkrahús sem taka á móti slösuðum
 - þær ríkisstofnanir sem veita aðstoð
 - erlendar björgunarmiðstöðvar, eftir þörfum

5.8 Fjölmiðlar

Hverjir sinna þeim:

Meginstarfseiningar sem koma að samskiptum við fjölmiðla.

- Lögreglustjóri/Aðgerðastjórn (stjórnendur aðgerða)
- Samhæfingarstöðin (samhæfing aðgerða)

Að jafnaði getur Samhæfingarstöð aðstoðað lögreglustjóra/aðgerðastjórn í samskiptum við fjölmiðla, fyrst um sinn.

Mikilvægt er að fulltrúar lögreglustjóra eigi samráð vegna samskipta við fjölmiðla meðan á aðgerðinni stendur og hugsanlega eftir að henni lýkur.

Helstu verkefni:

- Eins fljótt og auðið er skal senda út fréttatilkynningu til fjölmiðla og síðan reglulega eftir því sem þurfa þykir.
- Tilnefna skal einn tengilið við fjölmiðla.
- Ákvarða skal fasta tíma til að senda út upplýsingar um gang mála.
- Sé þess kostur skal ákvarða stað þar sem fjölmiðlar geta komið og fengið upplýsingar um gang mála.

Aðgengi að vettvangi:

Lögreglustjóri tekur ákvörðun um aðgengi fjölmiðla að vettvangi meðan á björgunaraðgerðum stendur og meðan hugsanleg rannsókn fer fram.

Upplýsingar um afdrif þolenda:

Upplýsingar um afdrif þeirra sem lenda í afleiðingum eldsumbrota undir Vatnajökli eru á ábyrgð lögreglustjóra og skulu ekki veittar fjölmiðlum nema með vitund og samþykki eftirtalinna eftir því sem við á:

- Lögreglustjóra
- Samhæfingarstöðin

5.9 Loftbrú

Ef þörf verður á að flytja fólk af hættusvæðum með þyrlum eða flugvélum mun starfsstöð Isavia í Samhæfingarstöðinni annast skipulagningu og framkvæmd þess.

6. STARFSSVÆÐI

Í þessum kafla er fjallað um starfssvæðin sem þarf að skipuleggja þegar tekist er á við m.a. slys og eða náttúruhamfarir. Það er ljóst að ef ekki er um að ræða slys, þar sem margir eru slasaðir, mun ekki verða þörf á að virkja öll starfssvæðin. Engu að síður þarf að gera ráð fyrir þeim í skipulaginu og frekar að virkja þau frá upphafi og síðan að loka þeim ef ekki reynist þörf fyrir þau en að ætla að ákveða í miðri aðgerð hvað á að virkja og hvað ekki.

Einnig er hér fjallað um verkefni og lokanir sem ekki er hægt að setja niður sem ákveðið starfssvæði.

Starfsvæðum má skipta í tvo megin flokka. Söfnunarsvæði, sem ætluð eru þolendum óhappsins, og biðsvæði sem ætluð eru þeim björgum er bíða eftir verkefnum eða hafa lokið sínum verkefnum og bíða eftir því að vera leystar frá störfum. Um nánari skilgreiningar á starfssvæðum og verkefnum, sem nefnd eru í þessum kafla, vísast til vettvangsstjórnarheftis almannavarna.

Söfnunarsvæði fyrir þolendur

Söfnunarsvæði slasaðra (SSS)

Söfnunarsvæði látinna (SSL)

Söfnunarsvæði aðstandenda (SSA)

Fjölgaþjálfarstöð (FHS)

Biðsvæði fyrir bjargir

Biðsvæði hjálparliðs (BH)

Biðsvæði tækja & búnaðar (BTB)

Móttaka bjarga (MÓT)

6.1 Móttökustaður (MÓT)

Starfsemi: Staður þar sem bjargir tilkynna sig til skráningar inn á svæðið í verkefni, ýmist með því að mæta á staðinn eða að tilkynna sig inn í gegnum fjarskipti og fá staðfestingu á ákvörðunarstað.

Staðsetning vestan

- Kross í Ljósavatnsskarði
- Annað samkvæmt nánari ákvörðun AST.

Staðsetning austan:

- Hafnarbrekka Tjörnesi
- Sveltingur Öxafirði
- Annað samkvæmt nánari ákvörðun AST.

Staðsetning á hálendinu:

- Dreki
- Annað samkvæmt nánari ákvörðun AST.

Verkbáttastjóri: Flutningastjóri

Undirstjórnandi: Svæðisstjórn björgunarsveita svæði 12. Kallmerki „Stjórnandi MÓT“

Hverjir sinna: Svæðisstjórn björgunarsveita svæði 12

Verkefni og verkaskipting:

Skráning allra bjarga, tegund sveitar, stærð og kallmerki: Svæðisstjórn björgunarsveita

Staðfesting á hvert hver verkeining skal fara til starfa: Svæðisstjórn björgunarsveita

Upplýsa bjargir um varðaðar akstursleiðir: Lögregla

Kortatákn:



6.2 Biðsvæði (BH-BF-BTB)

Starfsemi:

Staðir sem bjargir bíða á þangað til þeim hefur verið úthlutað verkefnum eða á meðan þær eru í hvíld. Þaðan eru bjargir sendar í verkefni samkvæmt fyrirmælum vettvangsstjóra. Halda þarf skrá um allar bjargir í samvinnu við Móttöku. Biðsvæði geta verið innan eða utan við ytri lokun (innri eða ytri biðsvæði).

Staðsetning vestan

- Kross í Ljósavatnsskarði
- Annað samkvæmt nánari ákvörðun AST.

Staðsetning austan:

- Hafnarbrekka Tjörnesi
- Sveltingur Öxafirði
- Annað samkvæmt nánari ákvörðun AST.

Staðsetning á hálendinu:

- Dreki
- Annað samkvæmt nánari ákvörðun AST.

Verkbáttastjóri:

Flutningastjóri

Hverjir sinna:

Svæðisstjórn björgunarsveita á svæði 12

Verkefni og verkaskipting:

| | |
|--|-----------------------------|
| Umsjón og eftirlit með hjálparliði á biðsvæði | Lögregla / björgunarsveitir |
| Virkjun hjálparliðs til verkefna skv. beiðni | Lögregla / björgunarsveitir |
| Skráning flutningatækja og flutningsgetu | Lögregla / björgunarsveitir |
| Umsjón og eftirlit virkjun flutningatækja til verkefna | Lögregla / björgunarsveitir |
| Skráning tækja og búnaðar á biðsvæði | Lögregla / björgunarsveitir |
| Sending tækja og / eða búnaðar skv. beiðni | Lögregla / björgunarsveitir |

Kortatákn:

Biðsvæði hjálparliðs

Biðsv. tækja og búnaðar

Biðsv. flutningatækja

BH

BTB

BF

6.3 Gæslustörf á vettvangi

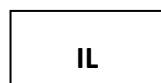
| | |
|--------------------------------|--|
| <u>Starfsemi:</u> | Lokun svæða fyrir umferð, verndun vettvangs og gæsla eftir þörfum á starfssvæðum og biðsvæðum, skipulagning á umferðarstjórn, umsjón með SSL og talning. |
| <u>Ytri lokun:</u> | Eftir ákvörðun gæslustjóra í samráði við VST |
| <u>Innri lokun:</u> | Eftir ákvörðun gæslustjóra í samráði við VST |
| <u>Verkþáttastjóri:</u> | Gæslustjóri |
| <u>Aðstoðamaður:</u> | Lögreglumaður eða Svæðisstjórn björgunarsveita svæði 12 Kallmerki „Gæslustjóri“. |
| <u>Undirstjórnandi:</u> | Verkefnisstjóri / Svæðisstjóri eftir eðli verkefnis |
| <u>Hverjir sinna:</u> | Lögreglan Björgunarsveitir RKÍ |

Verkefni og verkaskipting

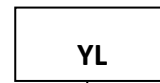
| | |
|---|----------------------------|
| Uppsetning á innri lokun við hamfarasvæði | Lögreglan/Björgunarsveitir |
| Skipulag á umferðastjórn | Lögreglan/Björgunarsveitir |
| Umsjón með söfnunarsvæði látinna | Lögreglan |
| Framkvæmd á gæslu einstakra starfssvæða | Lögreglan/Björgunarsveitir |
| Löggæsla og verndun á slysavettvangi | Lögreglan/Björgunarsveitir |
| Löggæsla og verndun á söfnunarsvæði | Lögreglan/Björgunarsveitir |
| Ytri lokanir | Lögreglan/Björgunarsveitir |

Kortatákn:

Innri lokun



Ytri lokun



6.4 Hamfarasvæði og næsta nágrenni (SLY)

| | |
|--------------------------------|--|
| <u>Starfsemi:</u> | Björgun fólks úr hættu, bráðaflokkun, umönnun og undirbúningur fyrir flutning á söfnunarsvæði slasaðra til áverkamats, slökkvistörf og eldvarnir, mengunarvarnir, leit og hreinsunarstörf. |
| <u>Staðsetning:</u> | Staðurinn þar sem hamfarir eiga sér stað og næsta nágrenni. Afmarkast oft af innri lokun. |
| <u>Verkbáttastjóri:</u> | Björgunarstjóri |
| <u>Hverjir sinna:</u> | Lögregla Björgunarveitir Slökkvilið |

Verkefni og verkaskipting

| | |
|--------------------------------------|--|
| Slökkvistörf, eld- og mengunarvarnir | Slökkvilið |
| Lífsbjargandi aðstoð | Slökkvilið/Sjúkraflutningsmenn/björgunarveitir |
| Leit að þolendum | Björgunarveitir |
| Bráðaflokkun | Sjúkraflutningsmenn/björgunarveitir |
| Umönnun þolenda | Sjúkraflutningsmenn/björgunarveitir |
| Undirbúningur fyrir flutning á SSS | Sjúkraflutningsmenn/björgunarveitir |
| Hleðslustjórn | Björgunarveitir |
| Hleðsla sjúkrabifreiða | Sjúkraflutningsmenn/björgunarveitir |
| Talning í flutningi á SSS | Gæslustjóri/lögreglan/aðrir |
| Flutningur slasaðra til SSS. | Sjúkraflutningsmenn/björgunarveitir |

6.5 Fjöldahjálparstöðvar

Starfsemi: Staður þar sem þolendum og aðstandendum er safnað saman.

Staðsetning: Grunnskólinn á Húsavík (Borgarhólsskóli)
Hafralækjaskóli – Aðaldal
Reykjahlíðarskóli – Mývatnssveit
Stórutjarnarskóli – Stórutjarnir
Framhaldsskólinn á Laugum
Stóramörk Kópaskeri
Grunnskólinn Lundi, Öxarfirði
Skúlagarður – Kelduverfi

Ábyrgð: AST

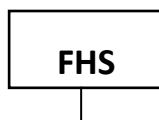
Aðrir stjórnendur: Yfirmaður neyðarnefndar Rauða kross deildar stjórnar innri starfsemi á SSA í umboði
AST og upplýsir AST um stöðu mála hverju sinni.

Hverjir sinna: Rauði krossinn í Þingeyjarsýslu
Áfallateymi
Heilbrigðisstofnun
Starfsmenn þjóðkirkjunnar og annarra trúfélaga
Félagsþjónustan

Verkefni og verkaskipting

| | |
|---|----------------|
| Skráning aðstandenda og tengsl við þolendur | Rauði krossinn |
| Sálrænn stuðningur / áfallahjálp | Rauði krossinn |
| Sameining aðstandenda og lítið slasaðra | Rauði krossinn |

Kortatákn:



7. RÝMINGARÁÆTLUN

7.1 Almennt

Gerð hefur verið rýmingaráætlun fyrir þau svæði í Þingeyjarsýslum sem í hættu eru við eldgos í Vatnajökli. Fjöldahjálparstöðvar eru virkjaðar til að taka á móti þeim sem þurfa að rýma.

Á svæði sunnan Þjóðveggar 1 (Askja Herðubreið) þar sem viðbragðstími er mjög stuttur skal rýma í skálann við Dreka eða niður á Þjóðveg 1, allt eftir fyrirvara.

Rýming í Þingeyjarsýslu

Þegar ákvörðun um rýmingu í Þingeyjarsýslu hefur verið tekin mun Neyðarlínan senda út talskilaboð með SMS á valda GSM senda á skilgreindu svæði. Ennfremur verða send skilaboð eftir uppfærðum lista sumarhúsa og frístundabýla, þar sem ekki eru skráðir íbúar. Áður en íbúar á rýmingarsvæði yfirgefa hýbýli sín hengja þeir þar til gerð skilti á útihurðina eða áberandi stað sem sést vel frá vegi, þar sem fram kemur að búið sé að yfirgefa viðkomandi heimili.

Íbúar Kelduhverfis vestan Jökulsár á Fjöllum fara í skráningar og fjöldahjálparstöð í Borgarhólsskóla Húsavík.

Íbúa Öxarfjarðar austan Jökulsár á Fjöllum fara í skráningar og fjöldahjálparstöð í Stóru-Mörk á Kópaskeri.

Íbúar Bárðardals og aðrir austan Skjálfandafljóts fara í skráningar og fjöldahjálparstöð í Hafralækjarskóla.

Íbúar Bárðardals og aðrir vestan Skjálfandafljóts fara í skráningar og fjöldahjálparstöð í Stórutjarnarskóla.

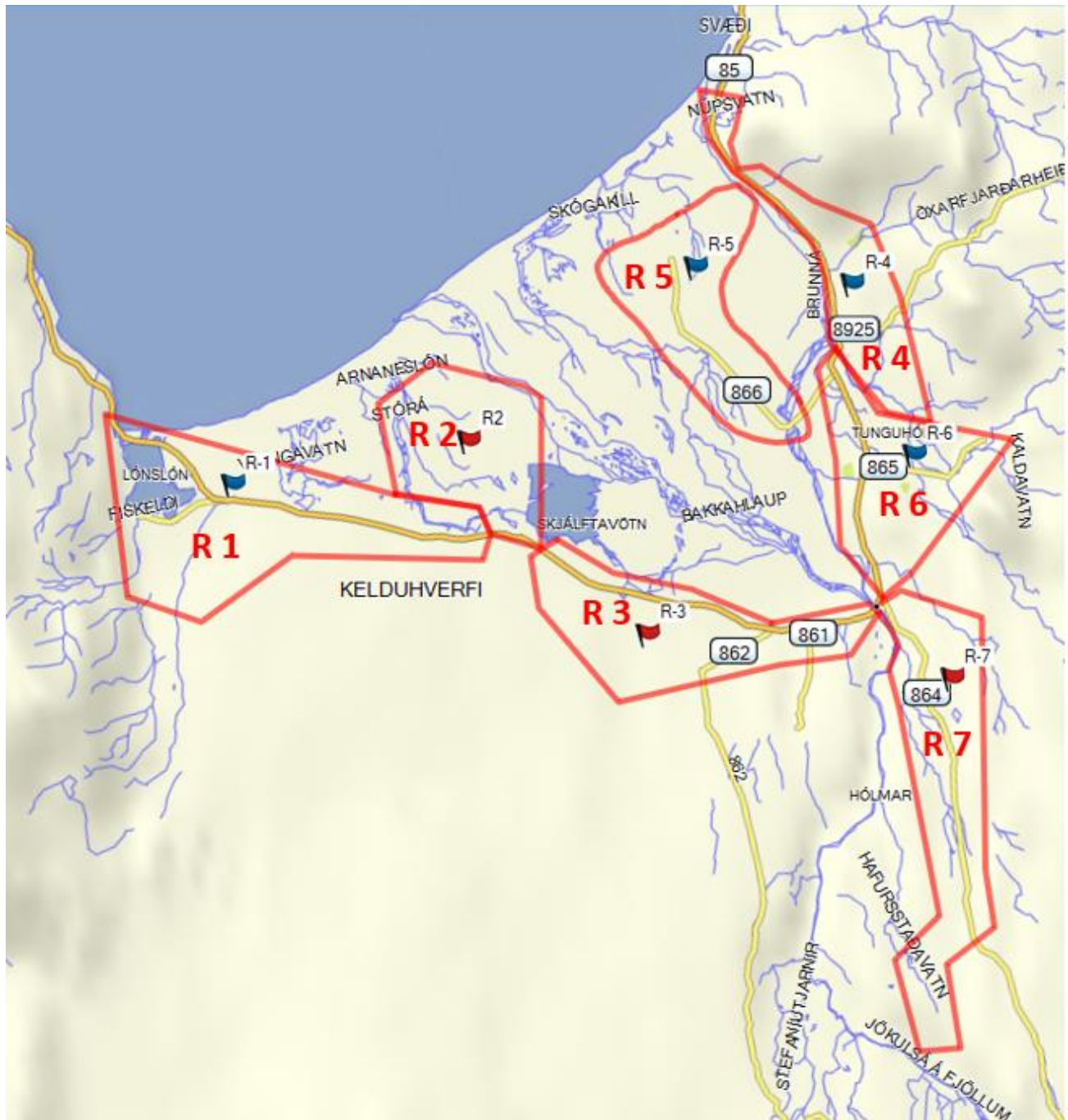
Ferðamenn efri hluta Jökulsárgljúfrum og á hálendi sunnan Þjóðveggar 1 Mývatnsöræfum fara í fjöldahjálparstöð í barnaskólanum Reykjahlíð.

Ferðamenn í neðri hluta Jökulsárgljúfra, (Ásbyrgi,Vesturdalur) fara í skráningar og fjöldahjálparstöð í Borgarhólsskóla Húsavík.

7.2 Rýming Kelduverfi Svæði R1-R2-R3

Rýmingu stýrt frá vettvangsstjórnstöð Hafnarbrekku Tjörnesi.

Rýma þarf alla bæi í Kelduverfi ásamt Ásbyrgi. Lokun er við Hringsbjarg. Rýming frá Fjöllum að Ástjörn er í umsjá Björgunarsveitarinnar Garðars og lögreglu skv. fyrirbyggjandi skipulagi. Rýming Ásbyrgis er í umsjá Vatnajökulsþjóðgarðs og Björunarsveitarinnar Garðars.



Rýming í umsjá lögreglu og björgunarsveitarinnar Garðars

Rýmingarsvæði R1

Fjöll 1 og 2 ásamt sumarhúsum austan íbúðarhúsa. (þrjú íbúðarhús)

Auðbjargarstaðir

Lón 1 og 2.

Rifós. Tveir vinnustaður. (fiskeldi og seiðastöð)

Sultir.

Víkingavatn 1 og 2. kanna bæði húsin.

Vogar. Eitt hús en tvær íbúðir.

Kílakot.

Grásíða.

Hraunbrún.

Garður. Fjögur hús.

Kvistás.

Laufás.

Austurgarður. Tvo hús.

Krossdalur. Tvær íbúðir.

Árdalur.

Skúlagarður og River Ferðapjónustuhús

Rýmingarsvæði R2

Lindarbrekka. Tvö hús.

Kelduneskot.

Framnes.

Keldunes. Tvö hús ásamt gistihúsum.

Höfðabrekka.

Nýjibær.

Arnarnes.

Syðri - Bakki.

Þórseyri.

Rýmingarsvæði R3

Ás. Tvö hús.

Ástjörn.

Ásbyrgi. Verslun.

Ásbyrgi. Tvö íbúðarhús.

Meiðavellir.

Tóveggur.

Hlíðargerði.

Undirveggur.

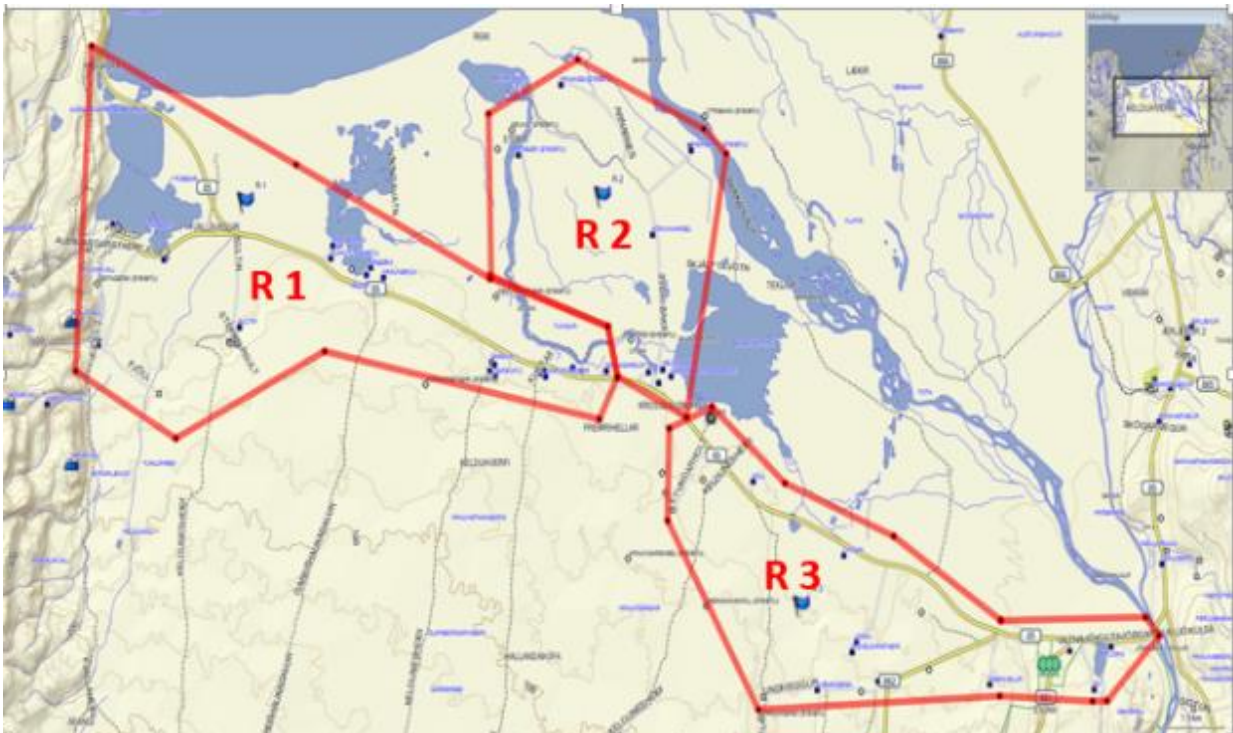
Mörk.

Ingveldarstaðir.

Lyngás.

Hóll.

Eyvindarholt.



7.3 Rýming Öxarfirði austan ár Svæði R4-R5-R6-R7

Rýmingu stýrt frá vettvangsstjórnstöð Sveltingi.

Rýma þarf alla bæi ásamt sumarbústöðum frá Hafurstöðum og Forvöðum til Silfurstjörnnunnar. Lokunarpóstur og skráning er við Svelting norðan Silfurstjörnnunnar. Rýming í umsjá Björgunarsveitarinnar Núpa og lögreglu ásamt Björgunarsveitunum Pólstjörnnunni og Hafliða.

Rýming í umsjá lögreglu Björgunarsveitanna Núpa, Pólstjörnnunnar og Hafliða.

Rýmingarsvæði R4

Silfurstjarnan

Núpur 1 og 2

Þverá tvö íbúðarhús

Þverárdalur ath. Í öll sumarhús eru 20

Sandfellshagi 4 hús

Leifstaðir og sumarhús

Klifshagi tvö hús

Rýmingarsvæði R5

Skógar

Ærlækjarsel tvö íbúðarhús

Akursel

Víðibakki

Rýmingarsvæði R6

Ærlækur 2 hús

Ekra

Lundur íbúðarhús og sundlaug, skólahús og tjaldsvæði

Sumarhúsabyggð við Lund

Lyngholt

Víðlundur

Gilhagi 2 hús

Gilsbakki

Kinn

Hafrafellstunga 3 hús

Smjörhóll

Veiðihús og sumarhús þar við

Skinnastaðir

Akur

Ferjubakki 2 hús og sumarhús

Vaðkot tvö sumarhús

Rýmingarsvæði R7

Hafurstaðir og Forvöð

Sigtún

Vestaraland

Birkiland

Austaraland

Bjarnastaðir

Sumarhús bæði til vinstri (2 hús) hægrri (1 hús)



7.4 Rýming Jökulsárgljúfur austan ár:

Rýming austan ár frá Hafursstöðum að Grímsstöðum. Tímabundin lokun er á vegi 864 við Þjóðveg 1 hjá gatnamótum Jökulsárbrúar. Varanleg lokun hjá Grímsstaðaafleggjara. Fara þarf að Dettifossi og Selfossi. Umsjá Björgunarsveitirnar Núpar, Hafliði og Pólstjarnan ásamt lögreglu. Bragi á Grímsstöðum lokar við Grímsstaði. (Til vara Björgunarsveitin Stefán).

Svæði R4 -R5-R6- R7 Austaraland -.

Núpa Hafliði
Pólstjarnan

Austursandur - Silfurstjarnan (ath.sumarbústaði) Rýming Hafliði Þórshöfn og Pólstjarnan Raufarhöfn verða Núpum til aðstoðar. Rýming til Kópaskers

7.5 Rýming Jökulsárgljúfur vestan ár:

Rýmingu stýrt af Vettvangsstjóra lögreglu í nánu samstarfi við AST

Rýming vestan ár frá Tóvegg upp á Þjóðveg 1. Fara í Vesturdal, Hólmatungur, Hafragilsfoss Dettifoss og allar gönguleiðir. Keyra gömlu leiðina frá Þjóðvegi 1 að Dettifossi. Lokunarpóstar við Tóvegg og Þjóðveg 1.

Framkvæmd er í höndum starfsfólks Vatnajökulsþjóðgarðs, Hjálparssveitar Skáta Aðaldal og Björgunarsveitarinnar Stefáns.

Unnið samkvæmt Rýmingaráætlun Vatnajökulsþjóðgarðs fyrir Jökulsárgljúfur að vestan vegna Náttúruváar (flóða í Jökulsá)

Rýming vegna Jökulsár á Fjöllum;

Öxarfjörður og Jökulsárgljúfur;

Þjóðvegur 1 - Dettifoss - Ásbyrgi (Vesturbakki). Vatnajökulsþjóðgarður er með eigin viðbragðsáætlun sem unnið er eftir. Fara að Dettifossi fyrst, hitta landvörð og vinna í samráði við landverði undir stjórn þjóðgarðsvarðar . Björgunarsveit fari á torfæruhjóli gönguleiðina frá Dettifossi niður í Hólmatungur. Landverðir sjá um aðrar gönguleiðir. Hafa með sér staura og borða til lokunar á leiðum frá Þeistareykjum og aðrar innaleiðir að vestan. Keyra leiðina niður í Ásbyrgi og tryggja að enginn verði eftir. Landverðir smala inn á leiðina frá hliðarvegum. Hafa torfæruhjól á stíga og líka fjórhjól til flutnings á fólki. Nýta rútur á svæðinu til flutnings á göngufólki. Rýming til Mývatnssveitar og síðan til Húsavíkur fyrir neðan Dettifoss.

Vatnajökulsþjóðg.
H.S. Aðaldal

Keyra gömlu leiðina frá Þjóðvegi 1 inn á nýju Dettifossleiðina og loka henni á eftir sér. (Hjól - bíll). Rýming til Mývatnssveitar eða Dettifossleið eftir aðstæðum. Sá sem fer þessa leið, aðstoðar við Dettifoss

Bj.sv.Stefán

Grímsstaðir - Hólssel - Ásbyrgi (Austurbakki). Keyra upp frá Bjarnastöðum upp að Dettifossi, skilja eftir mannskap til rýmingar þar og að ganga upp að Selfossi. Bíll heldur áfram upp að Grímsstöðum og til baka, tekur alla með sér niður. Rýming til Kópaskers.

Bj.sv. Núpar

Svæði R1- R2- R3
til Húsavíkur

Ástjörn - Lón Rýming Bj.sv. Garðar

Ásbyrgi - Rýming til Húsavíkur

Landverðir -Garðar

7.6 Rýming Hálandið sunnan Þjóðveggar:

Rýmingu stýrt af Vettvangsstjóra frá lögreglu í nánu samstarfi við AST

Rýming Herðubreið og Askja :

Framkvæmd í höndum lögreglu, starfsfólks Vatnajökulsþjóðgarðs, Björgunarsveitarinnar Stefáns og hálandisvaktar björgunarsveitanna sé hún til staðar. Lokunarpóstur á vegi F88 við Þjóðveg 1 við Hrossaborg, lokunarpóstur á Þjóðvegi 1 við Kröflufleggjara tekur svo við.

Rýming Nýidalur Gæsavatnaleið að Öskju. Lokunarpóstur og skráning Gæsavatnaleið af Sprengisandi. Umsjá Björgunarsveitin Súlur

Rýming Grænavatn – Kattbekingur. Umsjá Hjálparsveit Skáta Reykjadal. Halda skrá um ferðalanga.

Rýming Nýidalur – Askja (Gæsavatnaleið). Keyra frá Mýri upp í Nýjadal. Loka vegi niður í Bárðardal við nyrðri Laugafellsafleggjara(Taka með efni til þess). Keyra Gæsavatnaleið að Öskju ef aðstæður leyfa. Svæði 11

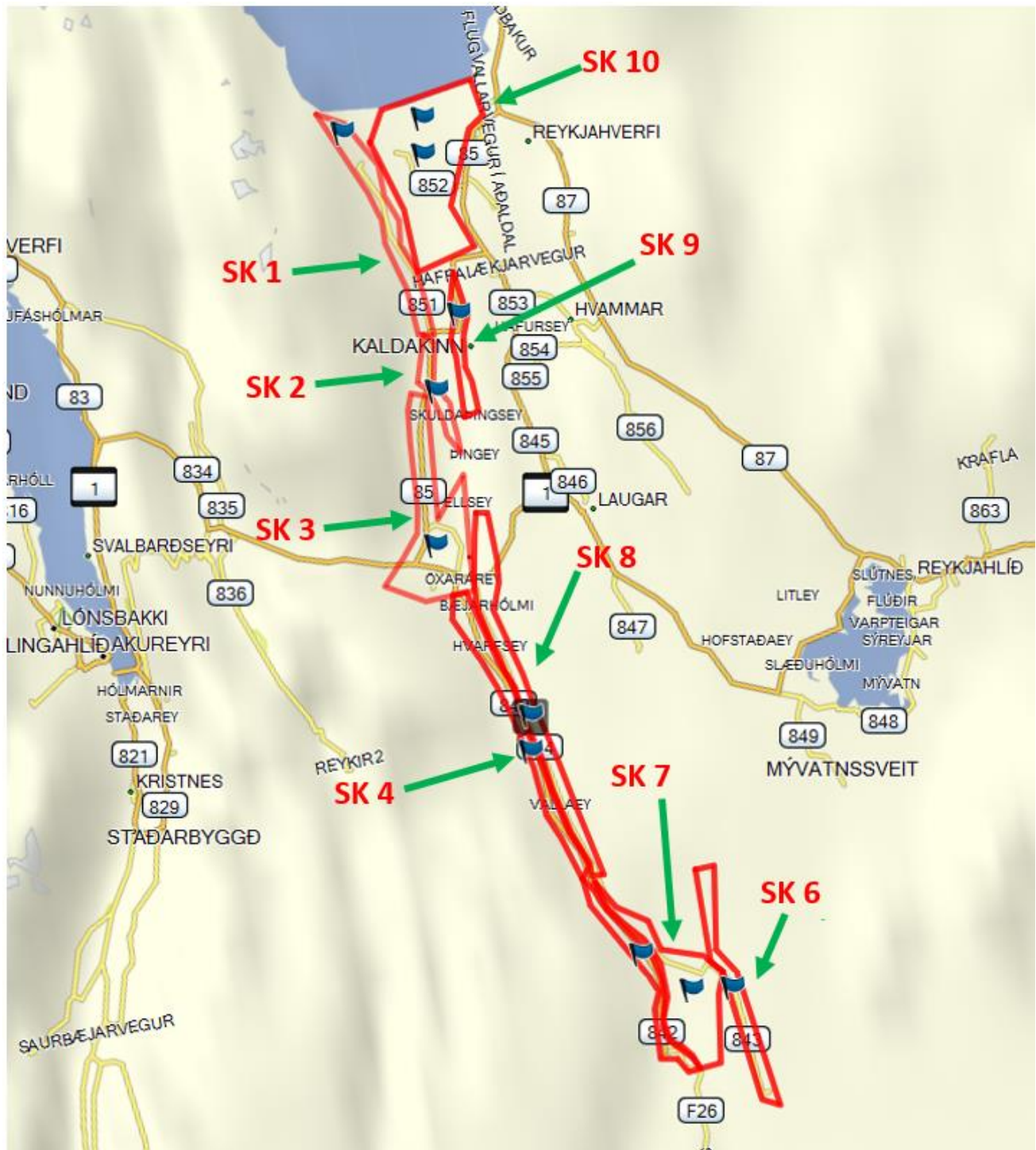
Keyra upp með Skjálfandafljóti að austan frá Stórutungu og í það minnsta að Réttartorfu. Ath. Aldeyjarfoss að austan. Vísa umferð niður. Svæði 11
Súlur

Dyngjufjallaleið frá Grænavatn - Kattbekingur Keyra frá Grænavatni að Kattbeking vísa umferð niður, kíkja vestur á Stóruflesju. Yfirflug Landhelgisgæslan Mýflug ef aðstæður leyfa. H.S. Reykjadal

7.7 Rýming Skjálfandafljót:

Rýmingu stýrt frá vettvangsstjórnstöð við Kross.

Rýmingarplön fyrir flóð í Skjálfandafljóti miða við að hringt verði á bæi og eins að björgunarsveitir fari heim að bæjum og tryggi að boð hafi borist. Eins er gert ráð fyrir að Neyðarlínan sendi út talskilaboð með SMS á valda GSM senda á skilgreindu svæði.



Bjarnastaðir, Rauðafell, Engidalur, Víðiker, Stóratunga og Svartárkot eru ekki rýmd en tilkynna sig til AST eða lögreglu samkvæmt plani þar um. Hafa flóttaleið til Mývatnssveitar.

7.8 Rýmingarsvæði SK 9 og 10 (Skjálfandafljót/Bárðardalur)

Rýming austan fljóts frá Vaði að Sandsbæjum. Umsjá Hjálparsveit Skáta Aðaldal. Senda alla af Sandsbæjum til skráningar í Hafralækjarskóla.

Rýmingarsvæði SK 9 / vað Húsabakki**Rýming í umsjá Hjálparsveitar skáta í Aðaldal****Bæir**

Vað Ytra hús

Vað syðra hús

Hjólhýsi í landi Vaðs

Jódísarstaðir sumarhús

Jódísarstaðir sumarhús

Jódísarstaðir sumarhús

Jódísarstaðir sumarhús

Jódísarstaðir sumarhús

Húsabakki ytra og syðra hús

Rýmingarsvæði SK 10 / Sandur**Rýming í umsjá Hjálparsveitar skáta í Aðaldal****Bæir**

Hraunkot 1 eldra hús

Hraunkot 1 nýrra hús

Hraunkot fjós

Hraunkot 2

Hellur

Sílalækur íbúðarhús

Sílalækur sumarhús

Sílalækur sumarhús

Sílalækur Systrasetrið

Sílalækur íbúðarhús

Sílalækur sumarhús

Sandur sumarhús

Sandur íbúðarhús sunnan

Sandur 1 og 3 Ytra hús

Berg

7.9 Rýmingarsvæði SK 6,7 og 8

Rýming austan fljóts frá Svartárkoti að Fljótsbakka. Umsjá Hjálparsveit Skáta Reykjadal og Björgunarsveitarinnar Þingeyjar. Senda alla af þessu svæði til skráningar í Hafralækjarskóla.

Rýmingarsvæði SK 6 / Bárðardalur **Ekki á skilgreinu hættusvæði**

Rýming í umsjá Björgunarsveitanna Þingeyjar og HS Reykjadal

Rýming til Mývatnssveitar.

Bæir

Engidalur

Víðiker

Svartárkot

Rýmingarsvæði SK 7 / Bárðardalur

Rúming í umsjá Björgunarsveitanna Þingeyjar og HS Reykjadal

Bæir

Aldeyjar / Ingvarfoss – Stóratunga gönguleið

Stóratunga, gisting sumarhús

Rauðafell

Bjarnastaðir

Lundarbrekka syðsta

Lundarbrekka syðri

Lundarbrekka miðhús

Lundarbrekka nýðri

Rýmingarsvæði SK 8 / Bárðardalur

Rýming í umsjá Björgunarsveitanna Þingeyjar og HS Reykjadal**Bæir/bústaðir**

Sandvík

Sunnuhvoll

Sigurðarstaðir

Bústaður Herdís

Bústaður >Magnús

Hrappstaðir

Jarlstaðir

Bústaður Heimir

Bústaður Ívar

Arnarstaðir

Bústaður Svavar Karls

Bústaður Jóhanna

Bústaður Tryggvi

Kálfborgará Hús

Kálfborgará fjós

Einbúi sumarhús nr. 1

Einbúi sumarhús nr. 2

Einbúi sumarhús nr. 3

Einbúi sumarhús nr. 4

Einbúi íbúðarhús

Arndísarstaðir

Lyngholt

Úlfsbær timburhús

Úlfsbær seinhús

Fosshóll brúnt hús

Fosshóll verslun

Rauðá neðri hús

Rauðá efra hús

Heiðarbraut

Ingjaldsstaðir 1 og 2

Rýmingarsvæði SK 8 / Bárðardalur framhald

Ingjarlstaðir

Ingjaldstaðir sumarhús

Sumarbústaður við Fljótabakka – veg

Fljótsbakki

7.10 Rýmingarsvæði SK 1,2,3,4 og 5

Rýming vestan fljóts frá Mýri að Björgum í Kinn og út að sjó. Umsjá Björgunarsveitirnar Þingey, Súlur og Týr. Senda alla frá SK1 og SK2 í Ljósveitningabúð, SK3, SK4 og SK5 fara í Stjórutjarnir.

Rýmingarsvæði SK 1 / Útkinn**Rýming í umsjá Björgunarsveitarinnar Þingey, Súlur og Týr****Bæir**

Björg, timburhús

Björg, gamla hús + parhús

Nípa 1

Nípa 2

Árteigur 1

Árteigur 2

Ártún

Fitjar

Granastaðir

Syðri Leikskálaá

Geirbjarnastaðir

Staðarholt

Þórodsstaður

Engihlíð

Rangá

Ófeigsstaðir

Rýmingarsvæði SK 2 / Kinn norður**Rýming í umsjá Björgunarsveitarinna Þingey, Súlur og Tý****Bæir**

Torfunes

Torfunes - reiðhöll

Háls, 1 gamla hús

Háls 2 timburhús

Háls 3 nýja hús

Kvíaból

Arnbórsgerði

Hóll

Hnjúkur

Litli-Hnjúkur-neðan Norðausturvegar

Hólsgerði

Hrafnstaðir-sumarhús

Hrafnstaðir

Ljósveitingabúð

Sumarhús í Fellsskógi

Rýmingarsvæði SK 3 / Kinn suður**Rýming í umsjá Björgunarsveitarinnar Þingey, Súlur og Týr****Bæir**

Gvendarstaðir

Hlíð

Ystafell 1

Ystafell 2

Ystafell 3

Ystafell- Samgöngusafn

Lækjarfell

Fellssel

Árland

Hjaltastaðir

Finnsstaðir

Halldórsstaðir

Landamót

Staðarfell

Fellsendi

Fellsendi - burstabær

Fremstafell 1

Fremstafell 2

Sumarhús inn af Fremstafelli

Barnafell – Brekka o.fl

Lækjamót

Borgartún

Landamótssel

Kross 1

Kross 2

Vatnsendi

Ljósavatn

Þorgeirskirkja

Holtakot

Hrifla

Hrifla 1

Hrifla 2

Hrifla 3

Rýmingarsvæði SK 4 / Bárðardalur vestur - norðursvæði

Rýming í umsjá Björgunarsveitarinna Þingey, Súlur og Tý

Bæir

Öxará

Öxará, sumarhús ytra

Öxará, sumarhús syðst

Hvarf

Eyjadalsá

Hlíðarendi

Hlíðarendi, sumarhús lítið

Hlíðarendi, sumarhús stórt

Sandhaugar, timburhús

Sandhaugar, steinhús

Selviðrar, sumarhús

Hlíðskógar

Kiðagil, tvö gistihús

Stóruvellir

Lækjarvellir, timburhús

Lækjarvellir, steinhús

Rýmingarsvæði SK 5 / Bárðardalur vestur - suðursvæði

Rýming í umsjá Björgunarsveitarinnar Þingey, Súlur og Týr

Bæir

Litluvellir (engin búseta)

Halldórsstaðir 1

Halldórsstaðir 2

Engi

Bólstaður

Mýri

7.11 Lokunarpóstar vegna rýmingar

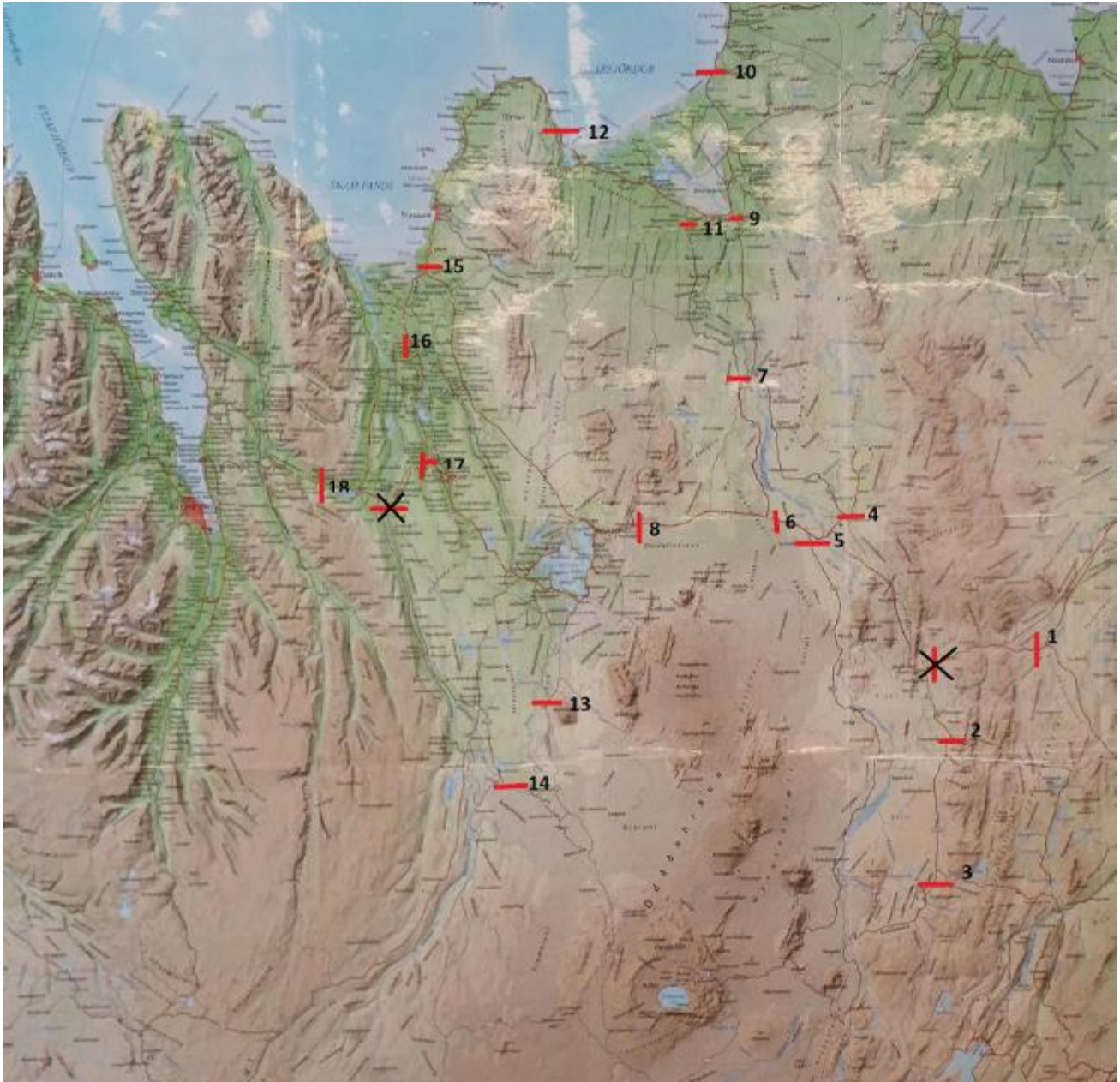
Lokunarpóstar og skráning við Kross, Einarstaði og Tjörn. Einnig lokun við Svartárkot í umsjá heimafólks. Kverkfjöll eru á ábyrgð AST á austurlandi og framkvæmd í nánú samstarfi við AST á Húsavík.

Rauðlitaðir dálkar eru lokanir inni á skilgreindu flóðasvæði og þarf því að rýma tímanlega vegna flóðs.

Lokunarpóstar:

| | |
|--|----------------------------------|
| | Vegna hlaups í Jökulsá á Fjöllum |
| | Vegna hlaups í Skjálfandafljóti |

| Nr. | Lokunarstaður | Hverjir sinna | Hverjir sinna |
|-----|--|--|----------------------------|
| 1 | Á Þjóðvegi 1 við Vopnafjarðarafleggjara veg 85 / Skráning | Bjs. Vopni | |
| 2 | Á vegi 905 við 901 | Lögreglan Austurlandi | |
| 3 | Á vegi 905 við 910 | Lögreglan Austurlandi | |
| 4 | Vegur 864 við Grímsstaði á Fjöllum | Bragi á Grímsstöðum | Bj.sv. Stefán |
| 5 | Vegi 88 við Þjóðveg 1 (Hrossaborgir) | Bj.sv. Stefán | |
| 6 | Þjóðveg 1 austan við veg 862 | Lögreglan Húsavík | |
| 7 | Á vegi 862 við afleggjara niður að bílastæði við Dettifoss | Bj.sv. Stefán | Vatnajökuls-Þjóðgarður |
| 8 | Þjóðvegi 1 austan við veg 863 (Kröfluvegur) / skráning | Lögreglan Akureyri | Bj.sv. Stefán |
| 9 | Vegur 864 (Dettifossvegur að austan) við veg 85 | Bj.sv. Núpar | |
| 10 | Við Svelting þjóðvegur 85 / Skráning | Lögreglan á Þórshöfn | Bj.sv. Núpar |
| 11 | Við Tóvegg við þjóðveg 85 | Bj.sv. Garðar | |
| 12 | Á Þjóðvegi 85 við Hafnarbrekku. Skráning, Vettvangsstjórn | Lögreglan Húsavík / Lögreglan Akureyri | Bj.sv. Garðar |
| 13 | Vestan Sellandafjalls | Hjálparsveit skáta Reykjadal | |
| 14 | Við Svartárkot (leiðin upp í Suðurárbotna) | Ábúendur í Svartárkoti | |
| 15 | Á þjóðvegi 85 sunnan við veg 87 (Laxamýri) | Bj.sv. Garðar | |
| 16 | Gatnamót þjóðvegar 85 og vegar 845 (við Tjörn) | Lögreglan Húsavík | Hjálparsveit skáta Aðaldal |
| 17 | Gatnamót þjóðvegar 1 og vegar 845 (við Einarstaði) | Hjálparsveit skáta Reykjadal | |
| 18 | Á þjóðvegi 1 við Stórutjarnarskóla | Bj.sv. Þingey | |
| 19 | Sjá um lokunarpóst inn á Gæsavatnaleið við Nýjadal. Skráning (Tómasarhagi) | Bj.sv. Súlur | |



Kort sem sýni flest allar fyrirfram ákveðnar lokanir

8. VERKEFNI VIÐBRAGÐSAÐILA

Í þessum kafla er gerð grein fyrir verkefnum þeirra aðila, sem skyldum hafa að gegna í séráætlun vegna eldgoss undir Mýrdalsjökli og Vatnajökli.

| | | |
|------|---|-----------------------------------|
| 8.1 | <u>LÖGREGLAN NORÐURLAND EYSTRÁ HÚSAVÍK</u> | VILLA! BÓKAMERKI EKKI SKILGREINT. |
| 8.2 | <u>LÖGREGLAN NORÐURLAND EYSTRÁ – ÞÓRSHÖFN</u> | VILLA! BÓKAMERKI EKKI SKILGREINT. |
| 8.3 | <u>LÖGREGLAN NORÐURLAND EYSTRÁ – AKUREYRI</u> | VILLA! BÓKAMERKI EKKI SKILGREINT. |
| 8.4 | <u>LÖGREGLAN Á AUSTURLANDI- VOPNAFJÖRÐUR</u> | VILLA! BÓKAMERKI EKKI SKILGREINT. |
| 8.5 | <u>LÖGREGLAN Á AUSTURLANDI – EGILSSTAÐIR</u> | VILLA! BÓKAMERKI EKKI SKILGREINT. |
| 8.6 | <u>SÉRSVEIT – RLS</u> | VILLA! BÓKAMERKI EKKI SKILGREINT. |
| 8.7 | <u>SVÆÐISSTJÓRN SVÆÐI 12</u> | VILLA! BÓKAMERKI EKKI SKILGREINT. |
| 8.8 | <u>BJÖRGUNARSVEITIN GARDAR</u> | VILLA! BÓKAMERKI EKKI SKILGREINT. |
| 8.9 | <u>BJÖRGUNARSVEITIN STEFÁN</u> | VILLA! BÓKAMERKI EKKI SKILGREINT. |
| 8.10 | <u>BJÖRGUNARSVEITIN NÚPAR</u> | VILLA! BÓKAMERKI EKKI SKILGREINT. |
| 8.11 | <u>BJÖRGUNARSVEITIN HAFLIÐ</u> | VILLA! BÓKAMERKI EKKI SKILGREINT. |
| 8.12 | <u>BJÖRGUNARSVEITIN ÞINGEY</u> | VILLA! BÓKAMERKI EKKI SKILGREINT. |
| 8.13 | <u>BJÖRGUNARSVEITIN PÓLSTJARNAN</u> | VILLA! BÓKAMERKI EKKI SKILGREINT. |
| 8.14 | <u>HJÁLPARSVEIT SKÁTA AÐALDAL</u> | VILLA! BÓKAMERKI EKKI SKILGREINT. |
| 8.15 | <u>HJÁLPARSVEIT SKÁTA REYKJADAL</u> | VILLA! BÓKAMERKI EKKI SKILGREINT. |
| 8.16 | <u>SVÆÐISSTJÓRN SVÆÐI 13</u> | VILLA! BÓKAMERKI EKKI SKILGREINT. |
| 8.17 | <u>BJÖRGUNARSVEITIN VOPNI</u> | VILLA! BÓKAMERKI EKKI SKILGREINT. |
| 8.18 | <u>BJÖRGUNARSVEITIN HÉRAÐ</u> | VILLA! BÓKAMERKI EKKI SKILGREINT. |
| 8.19 | <u>BJÖRGUNARSVEITIN JÖKLAR</u> | VILLA! BÓKAMERKI EKKI SKILGREINT. |
| 8.20 | <u>SVÆÐISSTJÓRN SVÆÐI 11</u> | VILLA! BÓKAMERKI EKKI SKILGREINT. |
| 8.21 | <u>BJÖRGUNARSVEITIN SÚLUR</u> | VILLA! BÓKAMERKI EKKI SKILGREINT. |
| 8.22 | <u>BJÖRGUNARSVEIT TÝR</u> | VILLA! BÓKAMERKI EKKI SKILGREINT. |
| 8.23 | <u>VEGAGERÐIN</u> | VILLA! BÓKAMERKI EKKI SKILGREINT. |
| 8.24 | <u>SLÖKKVILIÐ NORÐURÞINGS- HÚSAVÍK</u> | VILLA! BÓKAMERKI EKKI SKILGREINT. |
| 8.25 | <u>SLÖKKVILIÐ ÞINGEYJARSVEITAR</u> | VILLA! BÓKAMERKI EKKI SKILGREINT. |
| 8.26 | <u>RAUÐI KROSS ÞINGEYJARSÝSLU</u> | VILLA! BÓKAMERKI EKKI SKILGREINT. |
| 8.27 | <u>VATNAJÖKULSPJÓÐGARDUR / SKÁLAVERÐIR / LANDVERÐIR /MÝVATNSSTOFA</u> | VILLA! BÓKAMERKI EKKI SKILGREINT. |
| 8.28 | <u>HEILBRIGÐISSTOFNUN NORÐURLANDS</u> | VILLA! BÓKAMERKI EKKI SKILGREINT. |
| 8.29 | <u>LANDHELGISGÆSLAN</u> | VILLA! BÓKAMERKI EKKI SKILGREINT. |
| 8.30 | <u>FERÐAÞJÓNUSTAN Á GRÍMSSTÖÐUM Á FJÖLLUM</u> | VILLA! BÓKAMERKI EKKI SKILGREINT. |
| 8.31 | <u>SVEITARFÉLÖG</u> | VILLA! BÓKAMERKI EKKI SKILGREINT. |
| 8.32 | <u>LANDSSTJÓRN BJÖRGUNARSVEITA</u> | VILLA! BÓKAMERKI EKKI SKILGREINT. |
| 8.33 | <u>MATVÆLASTOFNUN</u> | VILLA! BÓKAMERKI EKKI SKILGREINT. |
| 8.34 | <u>ALMANNAVARNADEILD</u> | VILLA! BÓKAMERKI EKKI SKILGREINT. |
| 8.35 | <u>SAMHÆFINGARSTÖÐIN</u> | VILLA! BÓKAMERKI EKKI SKILGREINT. |
| 8.36 | <u>NEYÐARLÍNAN</u> | VILLA! BÓKAMERKI EKKI SKILGREINT. |
| 8.37 | <u>FJARSKIPTAMÍÐSTÖÐ RÍKISLÖGREGLUSTJÓRA</u> | VILLA! BÓKAMERKI EKKI SKILGREINT. |
| 8.38 | <u>VEÐURSTOFAN</u> | VILLA! BÓKAMERKI EKKI SKILGREINT. |
| 8.39 | <u>JARÐVÍSINDASTOFNUNUN HÁSKÓLA ÍSLANDS</u> | VILLA! BÓKAMERKI EKKI SKILGREINT. |
| 8.40 | <u>SÓTTVARNALEKNIR</u> | VILLA! BÓKAMERKI EKKI SKILGREINT. |

8.1 Lögreglan Norðurland eystra Húsavík

ÓVISSUSTIG

1. Fer yfir þau verkefni sem henni eru ætluð á hættu- og neyðarstigi og tryggir að lágmarks viðbúnaður sé fyrir hendi til að sinna þeim
2. Aflar upplýsinga af hvers völdum hætta er yfirvofandi
3. Kannar ástand samgöngu- og flutningsleiða
4. Tryggir að allir innan lögreglu séu meðvitaðir um ástandið
5. Fer yfir viðbragðsáætlun

HÆTTUSTIG

1. Tryggir að allir innan lögreglu fái upplýsingar um ástandið
2. Fer yfir þau verkefni sem henni eru ætluð á hættu og neyðarstigi og tryggir að lágmarks viðbúnaður sé fyrir hendi til að sinna þeim
3. Undirbýr virkjun AST á lögreglustöð
4. Yfirlögregluþjónn upplýsir lögreglustjóra og gerir eftirfarandi ráðstafanir:
 - Sér til þess að kallaður sé út auka mannskapur eftir þörfum
 - Kannar mönnun AST og lætur lögreglustjóra vita um stöðuna
 - Tryggir fjarskiptaplan áætlunar sé virkjað
5. Samkvæmt ákvörðun AST gæti verið unnið eftir verkefnum á Neyðarstigi

NEYÐARSTIG

1. Tryggir að allir innan lögreglu fái upplýsingar um ástandið
2. **Fer á lokunarpóst 6 á Þjóðvegi 1 austan við veg 862.**
3. Kannar strax með mætingu lögreglumanna frá Húsavík og Þórshöfn
4. Undirbýr virkjun AST á lögreglustöð
5. Gerir strax ráðstafanir til að senda lögreglumenn á VST pósta samkvæmt áætlun og miðað við þær upplýsingar sem fyrir liggja.
 - Hafnarbrekka Tjörnesi (Lögreglan Húsavík)
 - Sveltingur Öxafirði (Lögreglan Þórshöfn)
 - Kross í Ljósavatnsskarði (Lögreglan Akureyri)
 - Askja (ef við á) (Lögreglan Húsavík)
 - Ásbyrgi (ef við á) (Lögreglan Húsavík)
6. Senda lögreglu á lokunarpósta eins og við á
7. Yfirlögregluþjónn upplýsir lögreglustjóra og gerir eftirfarandi ráðstafanir:
 - Kannar mönnun AST og lætur lögreglustjóra vita um stöðuna
 - Tryggir fjarskiptaplan áætlunar sé virkjað

8.2 Lögreglan Norðurland eystra – Þórshöfn

ÓVISSUSTIG

1. Fer yfir þau verkefni sem henni eru ætluð á hættu- og neyðarstigi
2. Setur sig í samband við aðra viðbragðsaðila á svæðinu
3. Fer yfir viðbragðsáætlun

HÆTTUSTIG

1. Fer yfir þau verkefni sem henni eru ætluð á neyðarstigi
2. Setur sig í samband við aðra viðbragðsaðila á svæðinu
3. Fer yfir viðbragðsáætlun
4. Samkvæmt ákvörðun AST gæti verið unnið eftir verkefnum á Neyðarstigi

NEYÐARSTIG

1. Tryggir að allir innan lögreglu fái upplýsingar um ástandið
2. Kannar strax með mætingu lögreglumanna frá Þórshöfn
3. Gerir strax ráðstafanir til að senda lögrglumenn á VST pósta samkvæmt áætlun og miðað við þær upplýsingar sem fyrir liggja. Við Svelting þjóðvegur 85 / Skráning
 - Hafnarbrekka Tjörnesi (Lögreglan Húsavík)
 - Sveltingur Öxafirði (Lögreglan Þórshöfn)
 - Kross í Ljósavatnsskarði (Lögreglan Akureyri)
 - Askja (ef við á) (Lögreglan Húsavík)
 - Ásbyrgi (ef við á) (Lögreglan Húsavík)
4. Senda lögreglu á lokunarpósta eins og við á

8.3 Lögreglan Norðurland eystra – Akureyri

ÓVISSUSTIG

1. Fer yfir þau verkefni sem henni eru ætluð á hættu- og neyðarstigi
2. Fer yfir viðbragðsáætlun

HÆTTUSTIG

1. Fer yfir þau verkefni sem henni eru ætluð á neyðarstigi
2. Fer yfir viðbragðsáætlun
3. Samkvæmt ákvörðun AST gæti verið unnið eftir verkefnum á Neyðarstigi

NEYÐARSTIG

1. Tryggir að allir innan lögreglu fái upplýsingar um ástandið
2. Kannar strax með mætingu lögreglumanna frá Akureyri
3. **Þjóðvegi 1 austan við veg 863 (Kröfluvegur) /skráning**
4. Gerir strax ráðstafanir til að senda lögreglumenn á VST pósta samkvæmt áætlun og miðað við þær upplýsingar sem fyrir liggja.
 - **STAÐSETNING VST**
 - Hafnarbrekka Tjörnesi (Lögreglan Húsavík)
 - Sveltingur Öxafirði (Lögreglan Þórshöfn)
 - Kross í Ljósavatnsskarði (Lögreglan Akureyri)
 - Askja (ef við á) (Lögreglan Húsavík)
 - Ásbyrgi (ef við á) (Lögreglan Húsavík)
5. Senda lögreglu á lokunarpósta eins og við á

8.4 Lögreglan á Austurlandi- Vopnafjörður

ÓVISSUSTIG

1. Fer yfir þau verkefni sem henni eru ætluð á hættu- og neyðarstigi
2. Fer yfir viðbragðsáætlun

HÆTTUSTIG

1. Tryggir að allir innan lögreglu fái upplýsingar um ástandið
2. Kannar strax með mætingu lögreglumanna frá Austurlandi
3. Samkvæmt ákvörðun AST gæti verið unnið eftir verkefnum á Neyðarstigi

NEYÐARSTIG

1. Tryggir að allir innan lögreglu fái upplýsingar um ástandið
2. Kannar strax með mætingu lögreglumanna frá Austurlandi
3. Fer í Möðrudal

8.5 Lögreglan á Austurlandi – Egilsstaðir

ÓVISSUSTIG

1. Fer yfir þau verkefni sem henni eru ætluð á hættu- og neyðarstigi
2. Fer yfir viðbragðsáætlun

HÆTTUSTIG

1. Tryggir að allir innan lögreglu fái upplýsingar um ástandið
2. Kannar strax með mætingu lögreglumanna frá Austurlandi
3. Undirbýr virkjun AST ef þörf verður á
4. Senda lögreglu á lokunarpósta eins og við á samkvæmt áætlun
5. Yfirlögregluþjónn upplýsir lögreglustjóra og gerir eftirfarandi ráðstafanir:
 - Kannar mönnun AST og lætur lögreglustjóra vita um stöðuna
 - Tryggir fjarskiptaplan áætlunar sé virkjað
6. Samkvæmt ákvörðun AST gæti verið unnið eftir verkefnum á Neyðarstigi

NEYÐARSTIG

1. Tryggir að allir innan lögreglu fái upplýsingar um ástandið
2. Kannar strax með mætingu lögreglumanna frá Austurlandi
3. Undirbýr virkjun AST ef þörf verður á
4. Senda lögreglu á lokunarpósta eins og við á samkvæmt áætlun
5. Yfirlögregluþjónn upplýsir lögreglustjóra og gerir eftirfarandi ráðstafanir:
 - Kannar mönnun AST og lætur lögreglustjóra vita um stöðuna
 - Tryggir fjarskiptaplan áætlunar sé virkjað
7. Tryggja lokanir austan Jökulsár eins og við á í samstarfi við AST á Húsavík
8. Senda lögreglu á lokunarpósta eins og við á samkvæmt áætlun og lokunarplani

8.6 Sérsveit – RLS

ÓVISSUSTIG

1. Fer yfir þau verkefni sem henni eru ætluð á hættu og neyðarstigi

HÆTTUSTIG

1. Yfirmaður á bakvakt fær boð og fylgist með gangi mála
2. Gæslustörf/Leit og björgun/Önnur aðstoð – samkvæmt áætlun eða boðun SST

NEYÐARSTIG

1. Yfirmaður á bakvakt fær boð og fylgist með gangi mála
2. Sérsveitarmenn á Akureyri mæta á stöð og gefa sig fram við AST
3. Gæslustörf/Leit og björgun/Önnur aðstoð – samkvæmt áætlun eða boðun SST

8.7 Svæðisstjórn svæði 12

ÓVISSUSTIG

1. Fer yfir þau verkefni sem henni eru ætluð á hættu og neyðarstigi, og tryggir að lágmarks viðbúnaður sé fyrir hendi til að sinna þeim
2. Tryggir að allir innan svæðisstjórnar séu meðvitaðir um ástandið.

HÆTTUSTIG

1. Tryggir að allir svæðisstjórnarmenn fái upplýsingar um ástandið.
2. Fer yfir þau verkefni sem henni eru ætluð á hættu og neyðarstigi, og tryggir að lágmarks viðbúnaður sé fyrir hendi til að sinna þeim.
3. Sendir fulltrúa í AST á lögreglustöð Húsavík.
4. Gerir strax ráðstafanir til að senda fulltrúa á VST pósta samkvæmt áætlun og miðað við þær upplýsingar sem liggja fyrir.
5. Sveltingur Öxarfirði
6. Hafnarbrekka Tjörnesi.
7. Kross Ljósavatnsskarði.

NEYÐARSTIG

1. Tryggir að allir svæðisstjórnarmenn fái upplýsingar um ástandið.
2. Sendir fulltrúa í AST á lögreglustöð Húsavík.
3. Gerir strax ráðstafanir til að senda fulltrúa á VST pósta samkvæmt áætlun og miðað við þær upplýsingar sem liggja fyrir.
4. Sveltingur Öxarfirði
5. Hafnarbrekka Tjörnesi.
6. Kross Ljósavatnsskarði.

8.8 Björgunarsveitin Garðar

ÓVISSUSTIG

1. Fer yfir þau verkefni sem henni eru ætluð á hættu og neyðarstigi, og tryggir að lágmarks viðbúnaður sé fyrir hendi til að sinna þeim.

HÆTTUSTIG

1. Mætir í sína starfsstöð og gerir sig klára í verkefni samkvæmt áætlun.
2. Fer yfir þau verkefni sem henni eru ætluð á hættu og neyðarstigi, og tryggir að lágmarks viðbúnaður sé fyrir hendi til að sinna þeim.
3. Samkvæmt ákvörðun AST gæti verið unnið eftir verkefnum á Neyðarstigi

NEYÐARSTIG

1. Mætir í sína starfsstöð og gerir sig klára í verkefni samkvæmt áætlun.
2. Mannar lokunarpósta nr. 11 og 15 og aðstoða við lokunarpósta 12 samkvæmt lokunarplani. Lokunarpóstur nr. 15 er ekki settur upp nema til rýmingar komi vegna flóðs í Skjálfandaflijóti.
3. Fara strax í rýmingu í Kelduhverfi ásamt því að aðstoða Vatnajökulsþjóðgarð við rýmingu Ásbyrgis samkvæmt áætlun. (Svæði R1- R2- R3).
4. Tilkynnir sig til VST við Hafnarbrekku Tjörnesi.

8.9 Björgunarsveitin Stefán

ÓVISSUSTIG

1. Fer yfir þau verkefni sem henni eru ætluð á hættu og neyðarstigi, og tryggir að lágmarks viðbúnaður sé fyrir hendi til að sinna þeim.

HÆTTUSTIG

1. Mætir í sína starfsstöð og gerir sig klára í verkefni samkvæmt áætlun.
2. Fer yfir þau verkefni sem henni eru ætluð á hættu og neyðarstigi, og tryggir að lágmarks viðbúnaður sé fyrir hendi til að sinna þeim.
3. Samkvæmt ákvörðun AST gæti verið unnið eftir verkefnum á Neyðarstigi

NEYÐARSTIG

1. Mætir strax í sína starfsstöð og gerir sig klára í verkefni samkvæmt áætlun.
2. Fer til rýmingar í Herðubreið og Öskju ef aðstæður leyfa og í Jökulsárgljúfur
3. Mannar lokunarpósta nr. 5 og 7 og aðstoða við lokunarpósta 4 og 8 samkvæmt lokunarplani.
4. Keyrir gömlu Dettifossleiðina frá Þjóðvegi 1 niður að Dettifossi og lokar henni á eftir sér. Sá sami aðstoðar við rýmingu við Dettifoss.
5. Tryggir lokun á Dettifossvegi að austan við Grímsstaði ef Bragi á Grímsstöðum hefur ekki komist í það.

8.10 Björgunarsveitin Núpar

ÓVISSUSTIG

1. Fer yfir þau verkefni sem henni eru ætluð á hættu og neyðarstigi, og tryggir að lágmarks viðbúnaður sé fyrir hendi til að sinna þeim.

HÆTTUSTIG

1. Mætir í sína starfsstöð og gerir sig klára í verkefni samkvæmt áætlun.
2. Fer yfir þau verkefni sem henni eru ætluð á hættu og neyðarstigi, og tryggir að lágmarks viðbúnaður sé fyrir hendi til að sinna þeim.
3. Samkvæmt ákvörðun AST gæti verið unnið eftir verkefnum á Neyðarstigi

NEYÐARSTIG

1. Mætir strax í sína starfsstöð og gerir sig klára í verkefni samkvæmt áætlun. Tilkynnir sig til VST við Svelting.
2. Rýma svæðið ofan við Forvöð og upp að Grímsstöðum. Taka bæði Dettifoss og Selfoss samkvæmt áætlun.
3. Fara í rýmingu austan Jökulsár frá Forvöðum að Silfurstjörnunni samkvæmt áætlun, svæði R4 – R5 – R6 – R7.
4. Manna lokunarpóst við Svelting með lögreglu. Skráning.
5. Lokun á vegi 864 (Dettifossvegur að austan) við veg 85
6. Bj.sv. Pólstjarnan og Bj.sv. Hafliði taka einnig þátt í rýmingu á þessu svæði.

8.11 Björgunarsveitin Hafliði

ÓVISSUSTIG

1. Fer yfir þau verkefni sem henni eru ætluð á hættu og neyðarstigi, og tryggir að lágmarks viðbúnaður sé fyrir hendi til að sinna þeim.

HÆTTUSTIG

1. Mætir í sína starfsstöð og gerir sig klára í verkefni samkvæmt áætlun.
2. Fer yfir þau verkefni sem henni eru ætluð á hættu og neyðarstigi, og tryggir að lágmarks viðbúnaður sé fyrir hendi til að sinna þeim.
3. Samkvæmt ákvörðun AST gæti verið unnið eftir verkefnum á Neyðarstigi

NEYÐARSTIG

1. Mætir strax í sína starfsstöð og gerir sig klára í verkefni samkvæmt áætlun.
2. Fer til rýmingar í Öxarfirði samkvæmt áætlun. Svæði R4 – R5 – R6 – R7.
3. Tilkynnir sig til VST við Svelting í Öxarfirði.

8.12 Björgunarsveitin Þingey

ÓVISSUSTIG

1. Fer yfir þau verkefni sem henni eru ætluð á hættu og neyðarstigi, og tryggir að lágmarks viðbúnaður sé fyrir hendi til að sinna þeim.

HÆTTUSTIG

1. Mætir í sína starfsstöð og gerir sig klára í verkefni samkvæmt áætlun.
2. Fer yfir þau verkefni sem henni eru ætluð á hættu og neyðarstigi, og tryggir að lágmarks viðbúnaður sé fyrir hendi til að sinna þeim.
3. Samkvæmt ákvörðun AST gæti verið unnið eftir verkefnum á Neyðarstigi

NEYÐARSTIG

1. Mætir strax í sína starfsstöð og gerir sig klára í verkefni samkvæmt áætlun. Tilkynnir sig til VST við Kross.
2. Fer til rýmingar vestan Skjálfandafljóts frá Mýri að Björgum samkvæmt áætlun ásamt Bj.sv. Súlum og Tý. Svæði Sk1 til Sk5.
3. Fer til rýmingar austan Skjálfandafljóts frá Svartáarkoti að Fljótsbakka samkvæmt áætlun ásamt H.S. Reykjadal. Svæði SK6 til SK8.
4. Fara á lokunarpóst við Stórutjarnarskóla samkvæmt lokunarpklani
5. Verði eingöngu um hættu vegna Jökulsár á Fjöllum að ræða mun AST úthluta verkefnum ef þörf krefur

8.13 Björgunarsveitin Pólstjarnan

ÓVISSUSTIG

1. Fer yfir þau verkefni sem henni eru ætluð á hættu og neyðarstigi, og tryggir að lágmarks viðbúnaður sé fyrir hendi til að sinna þeim.

HÆTTUSTIG

1. Mætir í sína starfsstöð og gerir sig klára í verkefni samkvæmt áætlun.
2. Fer yfir þau verkefni sem henni eru ætluð á hættu og neyðarstigi, og tryggir að lágmarks viðbúnaður sé fyrir hendi til að sinna þeim.
3. Samkvæmt ákvörðun AST gæti verið unnið eftir verkefnum á Neyðarstigi

NEYÐARSTIG

1. Mætir strax í sína starfsstöð og gerir sig klára í verkefni samkvæmt áætlun.
2. Fer til rýmingar í Öxarfirði samkvæmt áætlun. Svæði R4 – R5 – R6 – R7.
3. Tilkynnir sig til VST við Svelting í Öxarfirði.

8.14 Hjálparveit skáta Aðaldal

ÓVISSUSTIG

1. Fer yfir þau verkefni sem henni eru ætluð á hættu og neyðarstigi, og tryggir að lágmarks viðbúnaður sé fyrir hendi til að sinna þeim.

HÆTTUSTIG

1. Mætir í sína starfsstöð og gerir sig klára í verkefni samkvæmt áætlun.
2. Fer yfir þau verkefni sem henni eru ætluð á hættu og neyðarstigi, og tryggir að lágmarks viðbúnaður sé fyrir hendi til að sinna þeim.
3. Samkvæmt ákvörðun AST gæti verið unnið eftir verkefnum á Neyðarstigi

NEYÐARSTIG

1. Mætir strax í sína starfsstöð og gerir sig klára í verkefni samkvæmt áætlun.
2. Fer til rýmingar í Jökulsárgljúfrum að vestan samkvæmt áætlun.
3. Hafa meðferðis torfæruhjól og fjórhjól ásamt staurum og borðum til lokunar á hjáleiðum.
4. Fer til rýmingar á Sk9 og Sk10 ef til rýmingar vegna Skjálfandafljóts kemur.
5. Setur upp og mannar lokunarpóst við Tjörn ef til rýmingar kemur vegna Skjálfandafljóts.

8.15 Hjálparveit skáta Reykjadal

ÓVISSUSTIG

1. Fer yfir þau verkefni sem henni eru ætluð á hættu og neyðarstigi, og tryggir að lágmarks viðbúnaður sé fyrir hendi til að sinna þeim.

HÆTTUSTIG

1. Mætir í sína starfsstöð og gerir sig klára í verkefni samkvæmt áætlun.
2. Fer yfir þau verkefni sem henni eru ætluð á hættu og neyðarstigi, og tryggir að lágmarks viðbúnaður sé fyrir hendi til að sinna þeim.
3. Samkvæmt ákvörðun AST gæti verið unnið eftir verkefnum á Neyðarstigi

NEYÐARSTIG

1. Mætir strax í sína starfsstöð og gerir sig klára í verkefni samkvæmt áætlun.
2. Fer til rýmingar í Bárðardal með Bj.sv.Þingey samkvæmt áætlun.
3. Setur upp og mannar lokunarpóst við Einarstaði upp á Fljótsheiði.
4. Loka vestan Sellandafjalls
5. Keyrir leiðina frá Grænavatni upp að gatnamótum við Kattbeking og smalar niður. Kíkja vestur á Stóruflesju. Halda skrá um vegfarendur.

8.16 Svæðisstjórn svæði 13

ÓVISSUSTIG

1. Fer yfir þau verkefni sem henni eru ætluð á hættu og neyðarstigi, og tryggir að lágmarks viðbúnaður sé fyrir hendi til að sinna þeim.

HÆTTUSTG

1. Tryggir að allir svæðisstjórnarmenn fái upplýsingar um ástandið.
2. Fer yfir þau verkefni sem henni eru ætluð á hættu og neyðarstigi, og tryggir að lágmarks viðbúnaður sé fyrir hendi til að sinna þeim.
3. Sendir fulltrúa í AST á lögreglustöð Egilsstöðum.
4. Sér um að kalla til björgunarsveitir á svæði 13 í samráði við aðgerðastjórn.
5. Samkvæmt ákvörðun AST gæti verið unnið eftir verkefnum á Neyðarstigi

NEYÐARSTIG

1. Tryggir að allir svæðisstjórnarmenn fái upplýsingar um ástandið.
2. Sendir fulltrúa í AST á lögreglustöð Egilsstöðum.
3. Sér um að kalla til björgunarsveitir á svæði 13 í samráði við aðgerðastjórn.

8.17 Björgunarsveitin Vopni

ÓVISSUSTIG

1. Fer yfir þau verkefni sem henni eru ætluð á hættu og neyðarstigi, og tryggir að lágmarks viðbúnaður sé fyrir hendi til að sinna þeim.

HÆTTUSTIG

1. Mætir í sína starfsstöð og gerir sig klára í verkefni samkvæmt áætlun.
2. Fer yfir þau verkefni sem henni eru ætluð á hættu og neyðarstigi, og tryggir að lágmarks viðbúnaður sé fyrir hendi til að sinna þeim.
3. Setur sig í samband við AST Húsavík / Egilsstöðum.
4. Samkvæmt ákvörðun AST gæti verið unnið eftir verkefnum á Neyðarstigi

NEYÐARSTIG

1. Mætir í sína starfsstöð og gerir sig klára í verkefni samkvæmt áætlun.
2. Setur sig í samband við AST Húsavík / Egilsstöðum.
3. Sjá um lokunarpóst við Vopnafjarðarafleggjara og Þjóðveg 1 í Langadal / Skráning

8.18 Björgunarsveitin Hérað

ÓVISSUSTIG

1. Fer yfir þau verkefni sem henni eru ætluð á hættu og neyðarstigi, og tryggir að lágmarks viðbúnaður sé fyrir hendi til að sinna þeim.

HÆTTUSTIG

1. Mætir í sína starfsstöð og gerir sig klára í verkefni samkvæmt áætlun.
2. Fer yfir þau verkefni sem henni eru ætluð á hættu og neyðarstigi, og tryggir að lágmarks viðbúnaður sé fyrir hendi til að sinna þeim.
3. Samkvæmt ákvörðun AST gæti verið unnið eftir verkefnum á Neyðarstig.

NEYÐARSTIG

1. Mætir í sína starfsstöð og gerir sig klára í verkefni samkvæmt áætlun.
2. Setur sig í samband við AST Egilsstöðum.

8.19 Björgunarsveitin Jöklar

ÓVISSUSTIG

1. Fer yfir þau verkefni sem henni eru ætluð á hættu og neyðarstigi, og tryggir að lágmarks viðbúnaður sé fyrir hendi til að sinna þeim.

HÆTTUSTIG

1. Mætir í sína starfsstöð og gerir sig klára í verkefni samkvæmt áætlun.
2. Fer yfir þau verkefni sem henni eru ætluð á hættu og neyðarstigi, og tryggir að lágmarks viðbúnaður sé fyrir hendi til að sinna þeim.
3. Samkvæmt ákvörðun AST gæti verið unnið eftir verkefnum á Neyðarstig.

NEYÐARSTIG

1. Mætir í sína starfsstöð og gerir sig klára í verkefni samkvæmt áætlun.
2. Setur sig í samband við AST Egilsstöðum.

8.20 Svæðisstjórn svæði 11

ÓVISSUSTIG

1. Fer yfir þau verkefni sem henni eru ætluð á hættu og neyðarstigi, og tryggir að lágmarks viðbúnaður sé fyrir hendi til að sinna þeim.

HÆTTUSTIG

1. Tryggir að allir svæðisstjórnarmenn fái upplýsingar um ástandið.
2. Setja sig í samband við AST á Húsvík
3. Fer yfir þau verkefni sem henni eru ætluð á hættu og neyðarstigi, og tryggir að lágmarks viðbúnaður sé fyrir hendi til að sinna þeim.
4. Tryggir að björgunarsveitir á svæði 11 sem hafa hlutverk í áætluninni hafi fengið boð.
5. Samkvæmt ákvörðun AST gæti verið unnið eftir verkefnum á Neyðarstigi.

NEYÐARSTIG

1. Tryggir að allir svæðisstjórnarmenn fái upplýsingar um ástandið.
2. Setja sig í samband við AST á Húsvík
3. Tryggir að björgunarsveitir á svæði 11 sem hafa hlutverk í áætluninni hafi fengið boð. (Súlur, Týr)
4. Sendir 1 fulltrúa í VST við Kross í Ljósavatnsskarði.

8.21 Björgunarsveitin Súgur

ÓVISSUSTIG

1. Fer yfir þau verkefni sem henni eru ætluð á hættu og neyðarstigi, og tryggir að lágmarks viðbúnaður sé fyrir hendi til að sinna þeim.

HÆTTUSTIG

1. Mætir í sína starfsstöð og gerir sig klára í verkefni samkvæmt áætlun.
2. Fer yfir þau verkefni sem henni eru ætluð á hættu og neyðarstigi, og tryggir að lágmarks viðbúnaður sé fyrir hendi til að sinna þeim.
3. Samkvæmt ákvörðun AST gæti verið unnið eftir verkefnum á Neyðarstig.

NEYÐARSTIG

1. Mætir í sína starfsstöð og gerir sig klára í verkefni samkvæmt áætlun.
2. Hópstjóri tilkynnir sig til VST við Kross
3. Rýming Nýidalur – Askja (Gæsavatnaleið). Keyra frá Mýri upp í Nýjadal. Loka vegi niður í Bárðardal við nyrðri Laugafellsafleggjara(Taka með efni til þess). Keyra Gæsavatnaleið að Öskju ef aðstæður leyfa.
4. Sjá um lokunarpóst inn á Gæsavatnaleið við Nýjadal. Skráning.
5. Rýma Bárðardal og Kinn vestan Skjálfandaflijóts frá Mýri að Björgum í Kinn, með Bj.sv. Þingey og Bj.sv. Tý svæði SK1 til Sk5, undir stjórn VST við Kross

8.22 Björgunarsveit Týr

ÓVISSUSTIG

1. Fer yfir þau verkefni sem henni eru ætluð á hættu og neyðarstigi, og tryggir að lágmarks viðbúnaður sé fyrir hendi til að sinna þeim.

HÆTTUSTIG

1. Mætir í sína starfsstöð og gerir sig klára í verkefni samkvæmt áætlun.
2. Fer yfir þau verkefni sem henni eru ætluð á hættu og neyðarstigi, og tryggir að lágmarks viðbúnaður sé fyrir hendi til að sinna þeim.
3. Samkvæmt ákvörðun AST gæti verið unnið eftir verkefnum á Neyðarstig.

NEYÐARSTIG

1. Mætir í sína starfsstöð og gerir sig klára í verkefni samkvæmt áætlun.
2. Hópstjóri tilkynnir sig til VST við Kross
3. Rýma Bárðardal og Kinn vestan Skjálfandafljóts frá Mýri að Björgum í Kinn með Bj.sv. Þingey og Súlum svæði SK1 til Sk5, undir stjórn VST við Kross.

8.23 Vegagerðin

ÓVISSUSTIG

1. Fer yfir þau verkefni sem henni eru ætluð á hættu og neyðarstigi og tryggir að lágmarks viðbúnaður sé fyrir hendi til að sinna þeim.

HÆTTUSTIG

1. Fulltrúi Vegagerðarinnar mætir í samhæfingarstöð og tilkynnir vegamálastjóra og neyðarstjórn Vegagerðarinnar um atburð
2. Sér til þess að starfsmenn starfstöðva Vegagerðarinnar á Akureyri, Húsavík, Þórshöfn og Fellabæ séu í viðbragðsstöðu og kanni mögulegar hjáleiðir
3. Gerir ráðstafanir til að vera með lokunarbúnað til staðar tilbúinn til nokunar
4. Bíður fyrir mæla AST um lokanir
5. Sér til þess að til staðar í viðbragðsstöðu séu bifreiðar og vinnuvélar til að halda vegum opnum eins og hægt er
6. Heldur vegum opnum eins og hægt er og kemur fyrir lokunarbúnaði samkvæmt fyrir mælum AST/SST
7. Sér um að rjúfa vegi samkvæmt ákvörðun AST/SST og tilkynnir framgang til AST. Nákvæm staðsetning ákvarðast af Vegagerðinni í samráði við AST
8. Samkvæmt ákvörðun AST gæti verið unnið eftir verkefnum á Neyðarstig.

NEYÐARSTIG

1. Fulltrúi Vegagerðarinnar mætir í samhæfingarstöð og tilkynnir vegamálastjóra og neyðarstjórn Vegagerðarinnar um atburð
2. Sér til þess að starfstöðvar Vegagerðarinnar á Akureyri, Húsavík, Þórshöfn og Fellabæ séu mannaðar
3. Gerir ráðstafanir til að framkvæma lokanir
4. Bíður fyrir mæla AST um lokanir
5. Sér til þess að til staðar séu bifreiðar og vinnuvélar á mikilvægum stöðum til að halda vegum opnum eins og hægt er
6. Heldur vegum opnum eins og hægt er og kemur fyrir lokunarbúnaði samkvæmt fyrir mælum AST/SST
7. Sér um að rjúfa vegi samkvæmt ákvörðun AST/SST. Nákvæm staðsetning ákvarðast af Vegagerðinni í samráði við AST

8.24 Slökkvilið Norðurþings- Húsavík

ÓVISSUSTIG

1. Fer yfir þau verkefni sem því eru ætluð á hættu og neyðarstigi og tryggir að lágmarks viðbúnaður sé fyrir hendi til að sinna þeim
2. Aflar upplýsinga um stöðu mála

HÆTTUSTIG

1. Fer yfir þau verkefni sem því eru ætluð á hættu og neyðarstigi og tryggir að lágmarks viðbúnaður sé fyrir hendi til að sinna þeim
2. Skipar fulltrúa í AST
3. Tryggja að slökkvibifreiðar og annara björgunarbúnaður sé tiltækur ef á þarf að halda
4. Opnar fyrir hlustun á Tetra talhóp samkvæmt fjarskiptaplani og bíða frekari fyrir mæla
5. Samkvæmt ákvörðun AST gæti verið unnið eftir verkefnum á Neyðarstigi.

NEYÐARSTIG

1. Mæta á slökkvistöð
2. Skipar fulltrúa í AST
3. Skipar fulltrúa í VST sem fer og gefur sig fram við VST við Hafnarbrekka Tjörnesi
4. Opnar talstöðvasamband við AST á Tetra talhóp samkvæmt fjarskiptaplani og bíða frekari fyrir mæla
5. Fer yfir þau verkefni sem því eru ætluð á hættu og neyðarstigi og tryggir að lágmarks viðbúnaður sé fyrir hendi til að sinna þeim
5. Tryggja að slökkvibifreiðar og annara björgunarbúnaður sé tiltækur ef á þarf að halda
6. Opnar fyrir hlustun á Tetra talhóp samkvæmt fjarskiptaplani og bíða frekari fyrir mæla

8.25 Slökkvilið Þingeyjarsveitar

ÓVISSUSTIG

1. Fer yfir þau verkefni sem því eru ætluð á hættu og neyðarstigi
2. Aflar upplýsinga um stöðu mála

HÆTTUSTIG

1. Fer yfir þau verkefni sem því eru ætluð á hættu og neyðarstigi
2. Skipar fulltrúa í AST
3. Tryggja að slökkvibifreiðar og annara björgunarbúnaður sé tiltækur ef á þarf að halda
4. Opnar fyrir hlustun á Tetra talhóp samkvæmt fjarskiptaplani og bíða frekari fyrirmæla
5. Samkvæmt ákvörðun AST gæti verið unnið eftir verkefnum á Neyðarstig.

NEYÐARSTIG

1. Mæta á slökkvistöð
2. Skipar fulltrúa í AST
3. Skipar fulltrúa í VST sem fer og gefur sig fram við VST (Kross)
4. Opnar talstöðvasamband við AST á Tetra talhóp samkvæmt fjarskiptaplani og bíða frekari fyrirmæla

8.26 Rauði kross þingeyjarsýslu

ÓVISSUSTIG

1. Fer yfir þau verkefni sem honum eru ætluð á hættu og neyðarstigi, og tryggir að lágmarks viðbúnaður sé fyrir hendi til að sinna þeim.

HÆTTUSTIG

1. Neyðarnefnd mætir í bækistöð
2. Skipa einn fulltrúa á AST
3. Sambandi komið á samkvæmt fjarskiptaplani milli fulltrúa RKI í AST og SST
4. Neyðarskipulag yfirfarið ásamt búnaði
5. Undirnefnd og samstarfsaðilar aðvaraðir um hættustig
6. Starfrækja fjöldahjálparstöð
7. Starfrækja SSA
8. Samkvæmt ákvörðun AST gæti verið unnið eftir verkefnum á Neyðarstigi.

NEYÐARSTIG

1. Neyðarnefnd mætir í bækistöð
2. Skipa einn fulltrúa á AST
3. Sambandi komið á samkvæmt fjarskiptaplani milli fulltrúa RKI í AST og SST
4. Undirnefnd og samstarfsaðilar virkjaðir eftir þörfum
5. Unnið eftir neyðarskipulagi
6. Starfrækja fjöldahjálparstöð
7. Senda fulltrúa í Ljósveitingabúð til skráningar (Biðsvæði og ákvarðanir um flutninga þaðan teknar í samráði við AST)
8. Starfrækja SSA
9. Senda fjöldahjálpastjóra á MÓT

8.27 Vatnajökulsþjóðgarður / Skálaverðir / Landverðir / Mývatnsstofa**ÓVISSUSTIG**

1. Fer yfir þau verkefni sem henni eru ætluð á hættu og neyðarstigi og tryggir að lágmarks viðbúnaður sé fyrir hendi til að sinna þeim.
2. Mývatnsstofa upplýsir ferðamenn um stöðu mála.

HÆTTUSTIG

1. Fer yfir þau verkefni sem henni eru ætluð á hættu og neyðarstigi, og tryggir að lágmarks viðbúnaður sé fyrir hendi til að sinna þeim.
2. Mývatnsstofa upplýsir ferðamenn um stöðu mála.
3. Samkvæmt ákvörðun AST gæti verið unnið eftir verkefnum á Neyðarstig.

NEYÐARSTIG

1. Sendir fulltrúa í AST
2. Virkja fjarskptaplan áætlunarinnar
3. Mývatnsstofa upplýsir ferðamenn um stöðu mála.
4. Loka vegi 862 til norðus við afleggjarann niður að bílastæðum við Dettifoss. Lokunarpóstur 7
5. Fara í rýmingu á Jökulsárgljúfrum samkvæmt rýmingaráætlun
6. Fara í rýmingu hálendis við Öskju og Kverkfjöll samkvæmt rýmingaráætlun

8.28 Heilbrigðisstofnun Norðurlands

ÓVISSUSTIG

1. Viðbragðsstjórn HN upplýst
2. Fer yfir þau verkefni sem henni eru ætluð á hættu og neyðarstigi, og tryggir að lágmarks viðbúnaður sé fyrir hendi til að sinna þeim.

HÆTTUSTIG

3. Viðbragðsstjórn HN upplýst
4. Fer yfir þau verkefni sem henni eru ætluð á og neyðarstigi, og tryggir að lágmarks viðbúnaður sé fyrir hendi til að sinna þeim.

NEYÐARSTIG

1. Viðbragðsstjórn HN upplýst
2. Tryggir að lágmarks viðbúnaður sé fyrir hendi til að sinna þeim

8.29 Landhelgisgæslan

ÓVISSUSTIG

1. Fer yfir þau verkefni sem henni eru ætluð á hættu og neyðarstigi.

HÆTTUSTIG

1. Kannar stöðu á þyrlum, flugvélum og skipum gæslunnar og upplýsir SST
2. Senda fulltrúa í SST

NEYÐARSTIG

1. Kannar stöðu á þyrlum, flugvélum og skipum gæslunnar og upplýsir SST
2. Kannar þörf hjá SST á flutningi með þyrlu, flugvél eða varðskipum.
3. Senda fulltrúa í SST

8.30 Ferðabjónustan á Grímsstöðum á Fjöllum

ÓVISSUSTIG

1. Fer yfir þau verkefni sem henni eru ætluð á hættu og neyðarstigi.

HÆTTUSTIG

1. Undirbúa lokanir á Dettifossvegi eystri nr. 864 við Grímsstaði
2. Opna fyrir fjarskipti á TETRA samkvæmt fjarskiptaplani og VHF rás 4
3. Setja sig í samband við aðgerðastjórn (AST)

NEYÐARSTIG

1. Opna fyrir fjarskipti á TETRA samkvæmt fjarskiptaplani og VHF rás 4
2. Lokar Dettifossvegi eystri nr. 864 við Grímsstaði
3. Tilkynnir aðgerðastjórn (AST) þegar lokun hefur verið framkvæmd

8.31 Sveitarfélög

ÓVISSUSTIG

1. Fer yfir þau verkefni sem henni eru ætluð á hættu og neyðarstigi.

HÆTTUSTIG

1. Setja sig í samband við AST og fylgjast með gangi mála.
2. Tryggja að til staðar sé fulltrúi til að senda í AST ef óskað er eftir því

NEYÐARSTIG

1. Setja sig í samband við AST og fylgjast með gangi mála.
2. Tryggja að til staðar sé fulltrúi til að senda í AST ef óskað er eftir því

8.32 Landsstjórn björgunarsveita

ÓVISSUSTIG

1. Fer yfir þau verkefni sem henni eru ætluð á hættu og neyðarstigi, og tryggir að lágmarks viðbúnaður sé fyrir hendi til að sinna þeim

HÆTTUSTIG

1. Sendir 2 fulltrúa í SST. Þeir skulu setja sig í samband við svæðisstjórnir björgunarsveita á svæðum 11, 12 og 13 og vera tilbúnir að annast útvegum á björgum frá öðrum umdæmum ef þess gerist þörf
2. Fjarskiptasamband samkvæmt fjarskiptaplani

NEYÐARSTIG

1. Sendir 2 fulltrúa í SST. Þeir skulu setja sig í samband við svæðisstjórnir björgunarsveita á svæðum 11,12 og 13 og vera tilbúnir að annast útvegum á björgum frá öðrum umdæmum ef þess gerist þörf
2. Fjarskiptasamband samkvæmt fjarskiptaplani

8.33 Matvælastofnun

ÓVISSUSTIG

1. Fer yfir þau verkefni sem stofnunin eru ætluð á hættu og neyðarstigi og tryggir að lágmarks viðbúnaður sé fyrir hendi til að sinna þeim.
2. Aðvara yfirdýralækni

HÆTTUSTIG

1. Starfar samkvæmt eigin áætlun og virkjar ráðunauta
2. Sendir fulltrúa í SST (Samhæfingarstöð almannavarna)
3. Aðvara yfirdýralæknir

NEYÐARSTIG

1. Starfar samkvæmt eigin áætlun og virkjar ráðunauta
2. Sendir fulltrúa í SST (Samhæfingarstöð almannavarna)
3. Aðvara yfirdýralækni

8.34 *Almannavarnadeild*

ÓVISSUSTIG

1. Bakvakt fylgist með stöðu mála og metur í samráði við AST hvort hækka þurfi viðbragðsstig
2. Bakvakt upplýsir aðra starfsmenn AVD og aðra eins og þörf er á
3. Fer yfir þau verkefni sem henni eru ætluð á hættu og neyðarstigi og tryggir að lágmarks viðbúnaður sé fyrir hendi til að sinna þeim.
4. **Upplýsir um óvissustig:**
 - Ríkislögreglustjóra
 - Innanríkisráðherra
 - ISAVIA
 - Landhelgisgæsluna
 - Vaktstöð siglinga
 - Rafmagnsveitur ríkisins
 - Landsvirkjun
 - Umhverfisstofnun
 - Veðurstofuna
 - Landsstjórn Bjsv.
5. **Framkvæmir:**
 - Gagna og upplýsingasöfnun um þróun hættunnar í samvinnu við vísindastofnanir
 - Heldur sambandi við AST og almannavarnanefndir
 - Kannar fjarskiptaleiðir
 - Veitir ráðgjöf vegna viðbúnaðar

HÆTTUSTIG

1. Fylgist með stöðu mála og metur í samráði við AST hvort hækka þurfi viðbragðsstig
2. Ræsir aðgerð í SST og tryggir mönnun SST miðað við umfang aðgerðar

NEYÐARSTIG

1. Fylgist með stöðu mála og metur stöðu mála í samráði við AST
2. Ræsir aðgerð í SST og tryggir að SST sé mönnuð miðað við umfang aðgerðar

8.35 Samhæfingarstöðin

ÓVISSUSTIG

1. Metur ástandið í samvinnu við jarðvísindamenn og stofnanir og hvort fara eigi yfir á hættu- eða neyðarstig
2. Kalla vísindamannaráð til fundar
3. Gefur út viðvaranir til almennings ef efni eru til, í samvinnu við lögreglustjóra
4. Fylgjast með framvindu mála

HÆTTUSTIG

1. Koma á samskiptum við AST
2. Kalla vísindamannaráð til fundar
3. Kanna getu sjúkrahúsanna
4. Kanna virkni fjöldahjálpar og SSA
5. Kanna hjá AST hugsanlega þörf á frekari björgum m.v. eðli atburðar
6. Umsjón með virkjuðum björgum utan umdæmis
7. Athuguð þörf á frekari aðgerðum í samvinnu við lögreglustjórann á Norðurlandi eystra
8. Gefa út viðvaranir til almennings í samvinnu við lögreglustjórann
9. Metur ástandið í samvinnu við jarðvísindamenn og stofnanir

NEYÐARSTIG

1. Upplýsir um neyðarstig:
 - Ríkislögreglustjóra
 - Lögreglustjóra (Norðurlandi eystra / Norðurland vestra / Austurland)
 - Innanríkisráðuneytið
 - Forsætisráðuneyti
 - Utanríkisráðuneytið
 - Heilbrigðisráðuneyti
 - Sendiráð
 - ISAVIA
 - Landhelgisgæsluna/ Vaktstöð siglinga
 - Póst og fjarskiptastofnun
 - Fjarskiptafyrirtæki (Síminn, Tal, o.fl.)
 - Orkufyrirtæki(Landsnet, Landsvirkjun , RARIK o.fl)
 - Umhverfisstofnun
 - Landsstjórn og Bakvakt Landsbjargar
 - Samgöngustofu
 - RKÍ
 - LSH
 - FSA
 - Sóttvarnalæknir
 - Jarðvísindastofnun Háskóla Íslands
 - Ferðamálastofnun
 - Vegagerðin
1. Kalla vísindamannaráð til fundar
2. Halda uppi virku sambandi við AST (Norðurlandi eystra – Austurlandi og Suðurlandi)
3. Skipuleggja stuðning við AST og útvega bjargir utan umdæmis skv. beiðni hverju sinni
4. Skipuleggja og stjórna flutningi slasaðra milli umdæma
5. Sjá um heildarstjórn og -samræmingu aðgerða á milli umdæma sem m.a. felst í því að halda uppi virku sambandi við:
 - a. Höfuðstöðvar þeirra viðbragðsaðila sem eru við störf
 - b. Þær fjöldahjálpastöðvar sem virkjaðar eru utan umdæmis
 - c. Þau sjúkrahús sem taka á móti slösuðum.
 - d. Þær ríkisstofnanir sem veita aðstoð

8.36 Neyðarlínan

ÓVISSUSTIG

1. Samkvæmt beiðni frá almannavarnadeild RLS eða Lögreglustjóranum á Norðurlandi eystra er boðað samkvæmt áætlun þessari.

Óvissustig

2. Senda út svæðisbundnar SMS tilkynningar samkvæmt beiðni almannavarnadeildar RLS

HÆTTUSTIG

1. Samkvæmt beiðni frá almannavarnadeild RLS eða Lögreglustjóranum á Norðurlandi eystra er boðað samkvæmt áætlun þessari.

Hættustig

2. Senda starfsmann í SST
3. Senda út svæðisbundnar SMS tilkynningar samkvæmt beiðni almannavarnadeildar RLS

NEYÐARSTIG

1. Samkvæmt beiðni frá almannavarnadeild RLS eða Lögreglustjóranum á Norðurlandi eystra er boðað samkvæmt áætlun þessari.

Neyðarstig

2. Senda starfsmann í SST
3. Senda út svæðisbundnar SMS tilkynningar samkvæmt beiðni almannavarnadeildar RLS

8.37 Fjarskiptamiðstöð ríkislögreglustjóra

ÓVISSUSTIG

1. Fer yfir þau verkefni sem því eru ætluð á hættu og neyðarstigi og tryggir að lágmarks viðbúnaður sé fyrir hendi til að sinna þeim

HÆTTUSTIG

1. Fer yfir þau verkefni sem því eru ætluð á hættu og neyðarstigi og tryggir að lágmarks viðbúnaður sé fyrir hendi til að sinna þeim
2. Mannar starfsstöð FMR í Samhæfingarstöðinni.

NEYÐARSTIG

1. Mannar starfsstöð FMR í Samhæfingarstöðinni.

8.38 Veðurstofan

ÓVISSUSTIG

1. Fer yfir þau verkefni sem stofnuninni eru ætluð á hættu og neyðarstigi og tryggir að lágmarks viðbúnaðursé fyrir hendi til að sinna þeim.
2. Tekur þátt í vísindamannaráðsfundum

HÆTTUSTIG

1. Starfar samkvæmt eigin áætlun
2. Gerir hættumat og viðbragðsáætlun (skv. verkáætlun stofnunarinnar) fyrir starfsfólk sitt sem fer inn fyrir lokuð svæði og hættusvæði
3. Tekur þátt í vísindamannaráðsfundum

NEYÐARSTIG

1. Starfar samkvæmt eigin áætlun
2. Gerir hættumat og viðbragðsáætlun (skv. verkáætlun stofnunarinnar) fyrir starfsfólk sitt sem fer inn fyrir lokuð svæði og hættusvæði
3. Tekur þátt í vísindamannaráðsfundum

8.39 Jarðvísindastofunun Háskóla Íslands

ÓVISSUSTIG

1. Fer yfir þau verkefni sem embættinu eru ætluð á hættu og neyðarstigi og tryggir að lágmarks viðbúnaður sé fyrir hendi til að sinna þeim.
2. Skipuleggja ferðir vísindamanna sem sinna vöktun á vettvangi
3. Tekur þátt í vísindamannaráðsfundum

HÆTTUSTIG

1. Starfar samkvæmt eigin áætlun
2. Gerir hættumat og viðbragðsáætlun fyrir starfsfólk sitt sem fer inn fyrir lokuð svæði og hættusvæði
3. Skipuleggja ferðir vísindamanna sem sinna vöktun á vettvangi
4. Tekur þátt í vísindamannaráðsfundum

NEYÐARSTIG

1. Starfar samkvæmt eigin áætlun
2. Gerir hættumat og viðbragðsáætlun fyrir starfsfólk sitt sem fer inn fyrir lokuð svæði og hættusvæði
3. Skipuleggja ferðir vísindamanna sem sinna vöktun á vettvangi
4. Tekur þátt í vísindamannaráðsfundum

8.40 Sóttvarnalæknir

ÓVISSUSTIG

1. Fer yfir þau verkefni sem Sóttvarnarlækni eru ætluð á hættu og neyðarstigi og tryggir að lágmarks viðbúnaður sé fyrir hendi til að sinna þeim.
2. Tekur þátt í vísindamannaráðsfundum

HÆTTUSTIG

1. Starfar samkvæmt eigin áætlun
2. Gefur út hættumat og leiðbeiningar fyrir íbúa á hættusvæði
3. Tekur þátt í vísindamannaráðsfundum

NEYÐARSTIG

1. Starfar samkvæmt eigin áætlun
2. Gefur út hættumat og leiðbeiningar fyrir íbúa á hættusvæði
3. Tekur þátt í vísindamannaráðsfundum

9. FJARSKIPTI

Grunskipulag fjarskipta er sem hér segir:

Neyðarlínan og FMR tryggja boðun og koma upplýsingum til bjarga á leið á vettvang á **TETRA talhóp Blár 6-0** **Í upphafi tilkynna allir viðbragðsaðilar sem eru á leið á vettvang sig inn á Blár 6-0 og eru á þeim talhóp þar til fyrirmæli eru gefin um annað.**

Í upphafi er gert ráð fyrir því að einungis stjórnendur starfseininga séu í samskiptum við Neyðarlínu / FMR á talhópnum **Blár 6-0** (þannig að ekki myndist ofurálag).

Fjarskipti milli helstu stjórneininga eru sem hér segir (sjá skipurit):

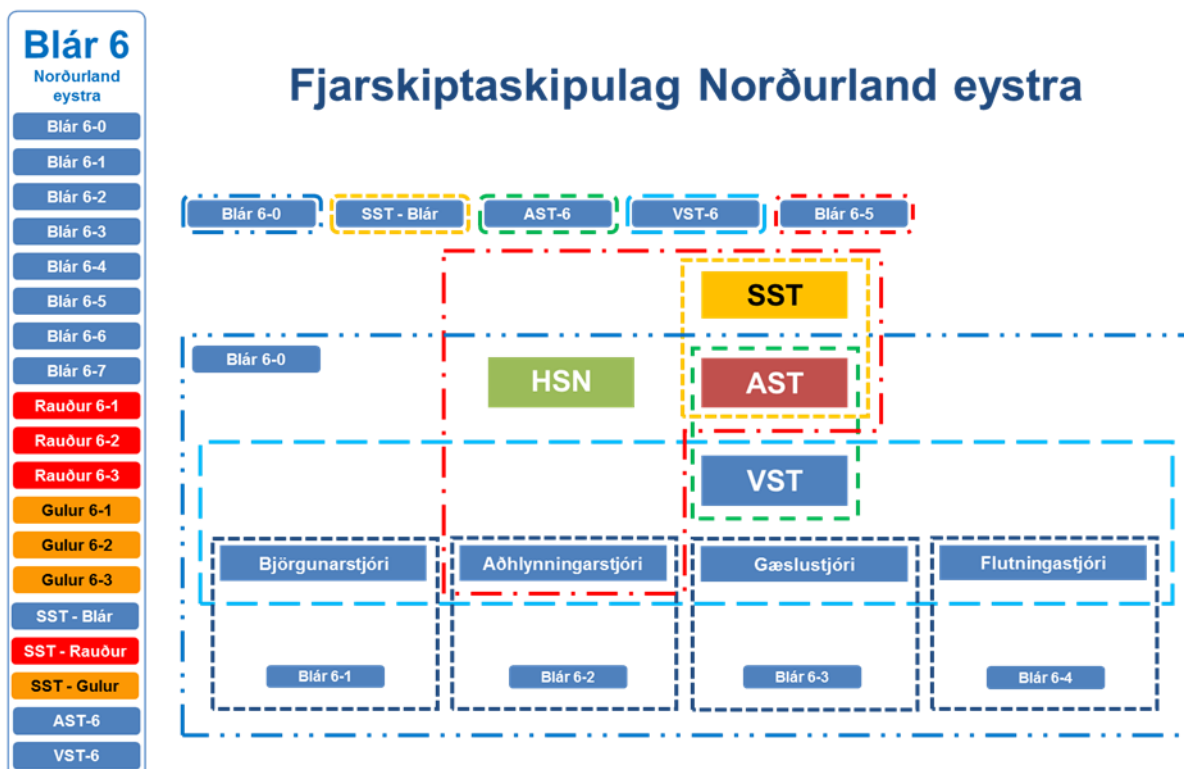
Fjarskipti milli helstu stjórneininga eru sem hér segir (sjá skipurit):

- Samhæfingarstöðin og Aðgerðastjórn eru með sín samskipti á **SST-Blár**.
- Aðgerðastjórn - Vettvangsstjórn **TETRA AST-6**
- Vettvangsstjórn - stjórnendur verkþátta **TETRA VST-6**
- Innbyrðis fjarskipti innan einstakra verkþátta ákvarðast eftir aðstæðum (TETRA og VHF)
- Aðhlyningarstjóri er í sambandi við AST og SST varðandi sjúkraflutninga á **Blár 6-5** eftir því sem við á (SST getur fært verkefnið á annan talhóp ef álag gefur tilefni til)
- Viðbragðsstjórn Sjúkrahússins á Akureyri er með hlustun á **Blár 6-5**

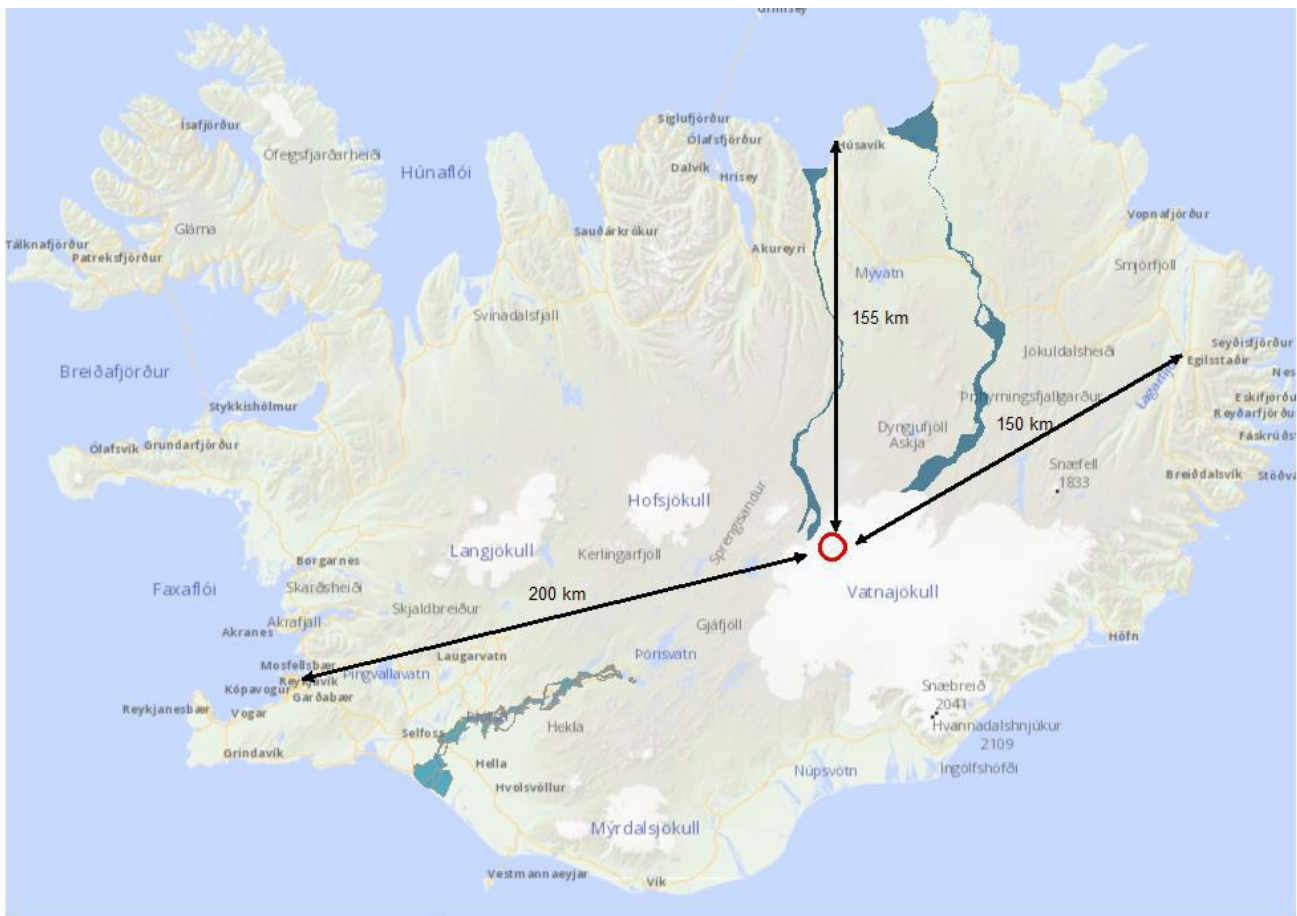
Verkþáttastjórar og þeirra verkþættir nota talhópa:

| | |
|-------------------|-----------------------|
| Björgunarstjóri | TETRA Blár 6-1 |
| Aðhlyningarstjóri | TETRA Blár 6-2 |
| Gæslustjóri | TETRA Blár 6-3 |
| Flutningastjóri | TETRA Blár 6-4 |

Rauði kross Íslands (fjöldahjálparstöð / SSA) er í sambandi við AST / SST á TETRA Blár 6-6

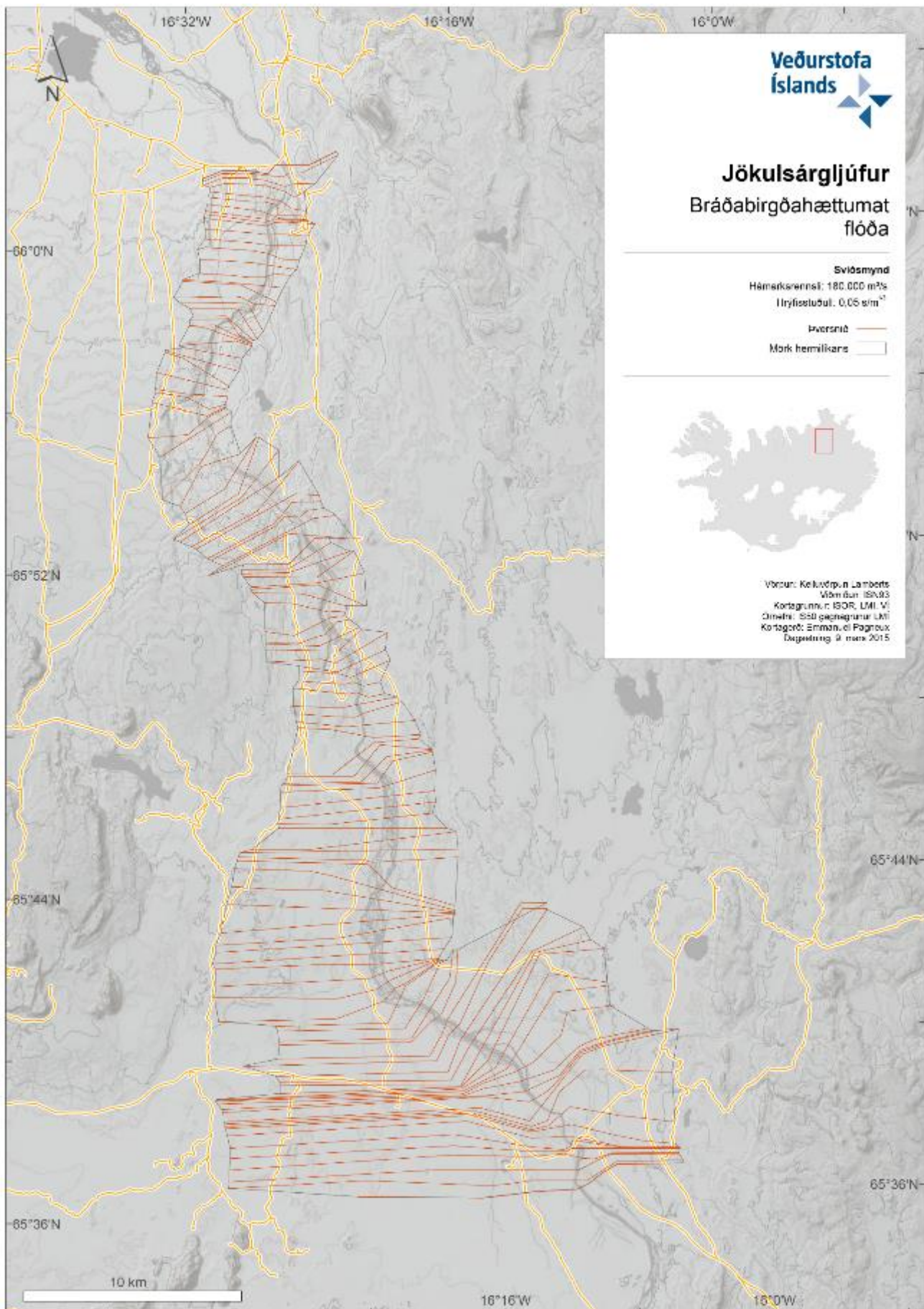


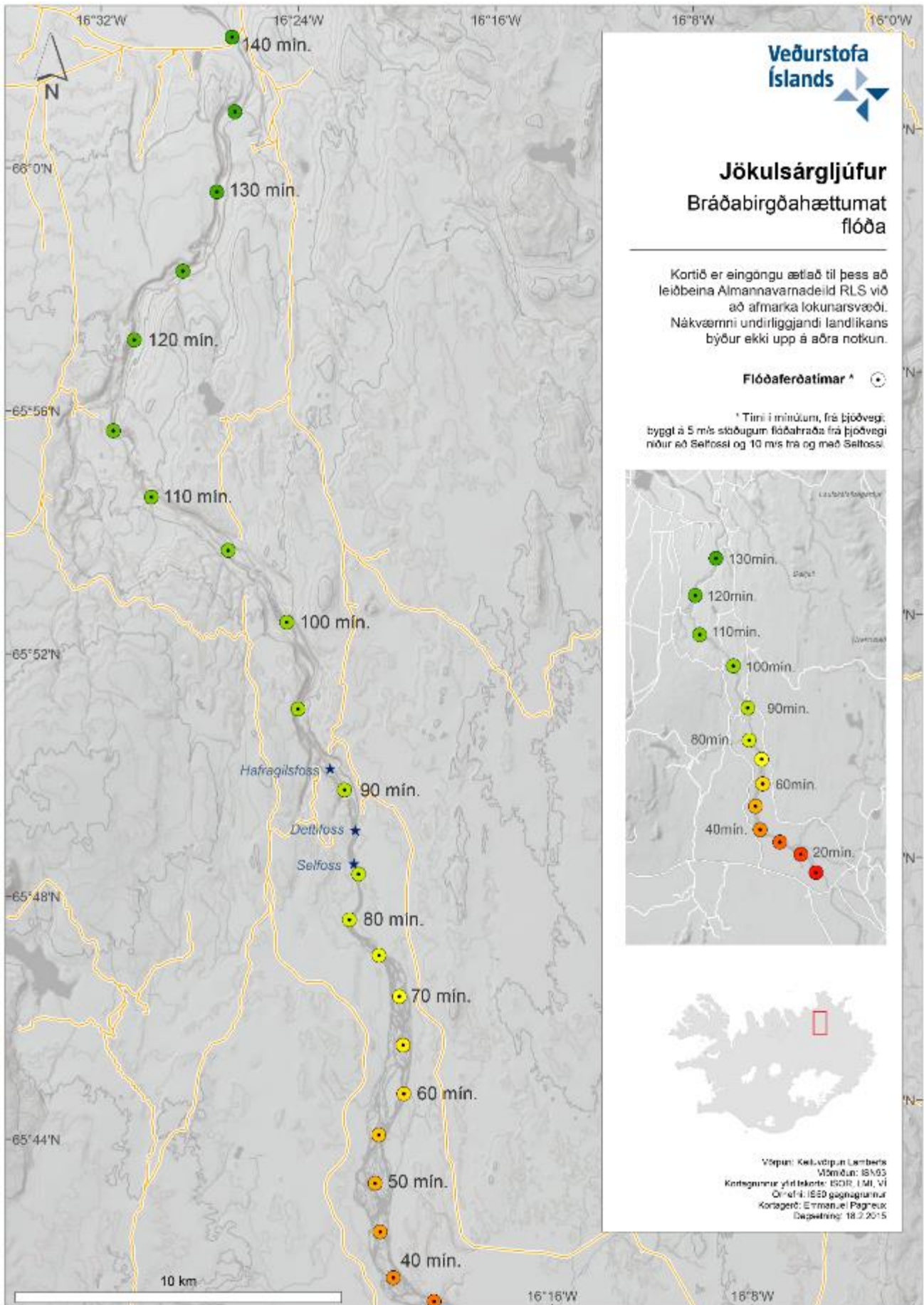
10. KORT

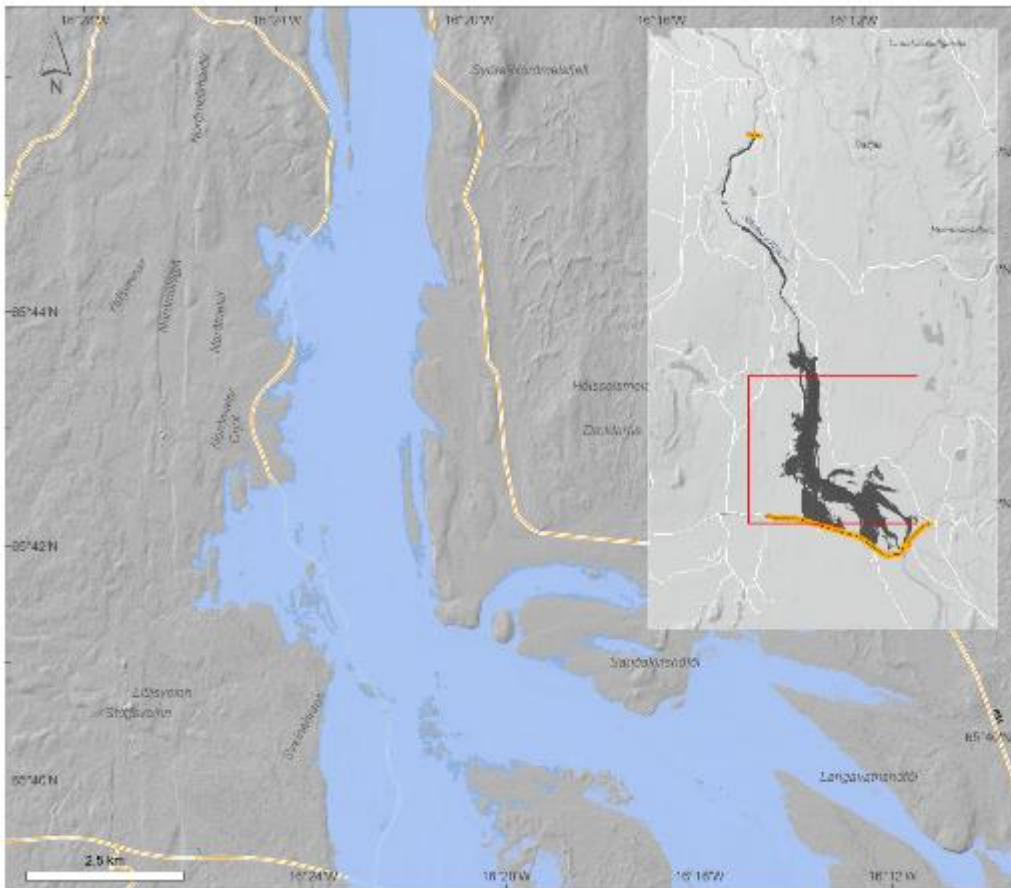


Vegalengdir frá miðju Bárðarbungu

10.1 Flóðakort







Jökulsárgljúfur Bráðabirgðahættumat flóða - Sveinhraun

Kort á einingunni sýnað til þess að
leikbana Almennsvegis á d. RÚS 510
sú að afmarka skilansveði.
Nákvæmni undirbyggandi landfars
þýtur ekki upp á aðra notkun.

Svæðamynd

Hámarksbreidd: 20.000 m²
Hyllfot: 0,05 km²

Yfirteikni

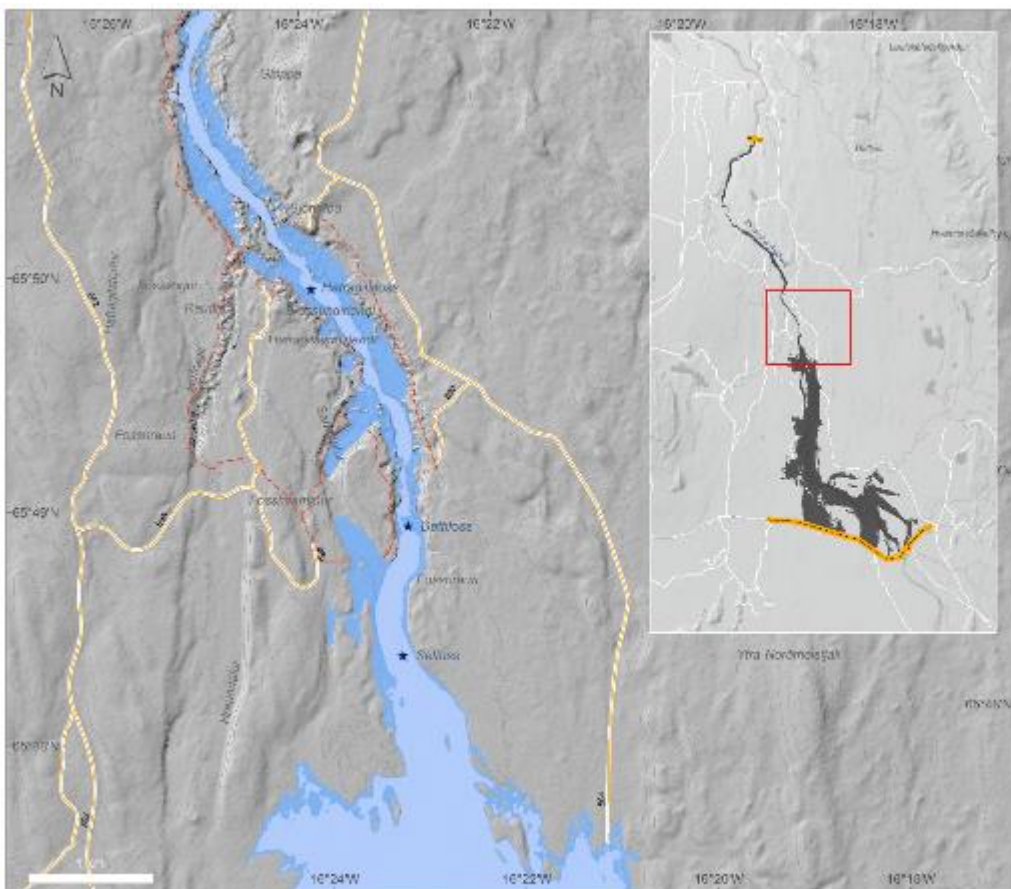
Mörk herra ísars
Flóðasveði

Aðalkort
Flóðasveði 1^o / Flóðasveði 2^o
Gönguáhr
Vegur

Þessi kort er byggð á gögnum frá Sveinbraut og Sveinbraut
á milli Svínárgljúfur og Sveinbraut. Þessi kort er byggð á
gögnum frá Sveinbraut og Sveinbraut á milli Svínárgljúfur
og Sveinbraut. Þessi kort er byggð á gögnum frá Sveinbraut
og Sveinbraut á milli Svínárgljúfur og Sveinbraut.



Veðurstofa Íslands
Rannsóknir og
Gögn
Höfuðstöðvað í Reykjavík
Sími: 570 1000
Netfang: veg@vefur.is



Jökulsárgljúfur Bráðabirgðahættumat flóða - Fossarnir þrir

Kort á einingunni sýnað til þess að
leikbana Almennsvegis á d. RÚS 510
sú að afmarka skilansveði.
Nákvæmni undirbyggandi landfars
þýtur ekki upp á aðra notkun.

Svæðamynd

Hámarksbreidd: 20.000 m²
Hyllfot: 0,05 km²

Yfirteikni

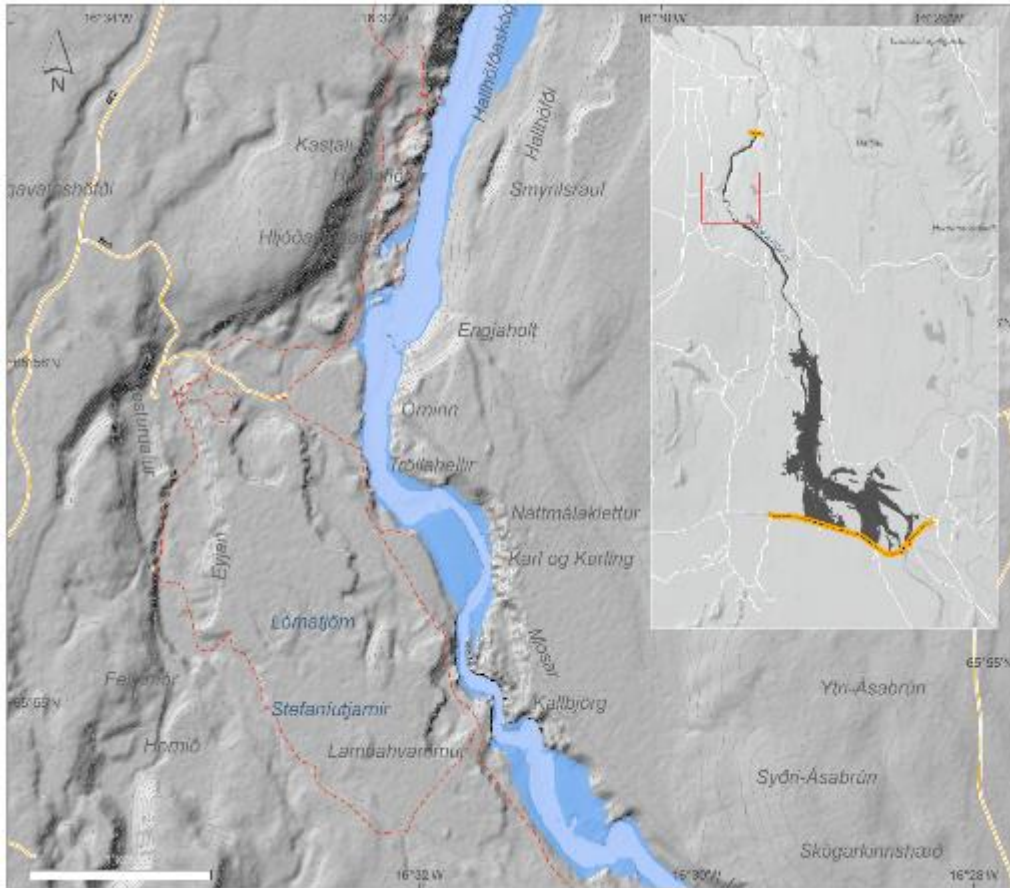
Mörk herra ísars
Flóðasveði

Aðalkort
Flóðasveði 1^o / Flóðasveði 2^o
Öngunglóir
Vegur

Þessi kort er byggð á gögnum frá Sveinbraut og Sveinbraut
á milli Svínárgljúfur og Sveinbraut. Þessi kort er byggð á
gögnum frá Sveinbraut og Sveinbraut á milli Svínárgljúfur
og Sveinbraut. Þessi kort er byggð á gögnum frá Sveinbraut
og Sveinbraut á milli Svínárgljúfur og Sveinbraut.



Veðurstofa Íslands
Rannsóknir og
Gögn
Höfuðstöðvað í Reykjavík
Sími: 570 1000
Netfang: veg@vefur.is



Veðurstofa Íslands

Jökulsárgljúfur

Bráðabirgðaættumat flóða - Vesturdalur

Kort á vefngöngu aðild til þess að ljóðeina Almannaáráðið RLE við að afmarka lokunaræði. Nákvæmni undirliggandi landköns byður ekki upp á aðra notkun.

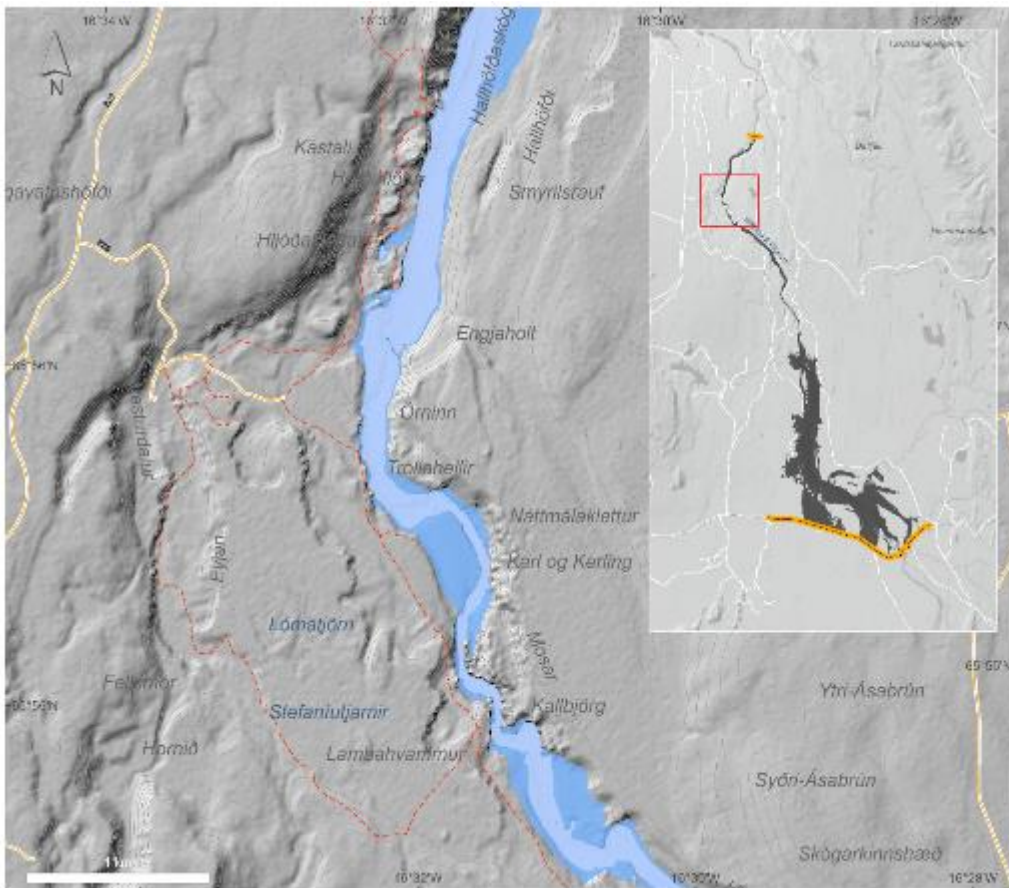
Sviðsmynd
 Hámarksrenntí: 20.000 m³/s
 Hlutfestuátt: 0,06 sm^{1/3}

Yfirtekkort
 Mörk heimilakans: █
 Flóðsæði: █

Aðalkort
 Flóðsæði 1" / Flóðsæði 2" █
 Gönguleiðir █
 Veiðir █

*Floðsáttmálið er byggð á floðsáttmáli RLE og er ekki til að tryggja nákvæmni á milli áttmála. Þetta er einnig notað til að sýna áttmálið og er ekki til að tryggja nákvæmni á milli áttmála. Þetta er einnig notað til að sýna áttmálið og er ekki til að tryggja nákvæmni á milli áttmála.

Veðurstofa Íslands
 Hávegisvegurinn 10, 101 Reykjavík, Ísland
 Sími: 570 8000, 570 8001, 570 8002, 570 8003, 570 8004, 570 8005, 570 8006, 570 8007, 570 8008, 570 8009, 570 8010
 Netfang: ve@vedur.is, ve@vedur.is, ve@vedur.is, ve@vedur.is, ve@vedur.is, ve@vedur.is, ve@vedur.is, ve@vedur.is, ve@vedur.is, ve@vedur.is
 Gengið: 17.07.18



Veðurstofa Íslands

Jökulsárgljúfur

Bráðabirgðaættumat flóða - Vesturdalur

Kort á vefngöngu aðild til þess að ljóðeina Almannaáráðið RLE við að afmarka lokunaræði. Nákvæmni undirliggandi landköns byður ekki upp á aðra notkun.

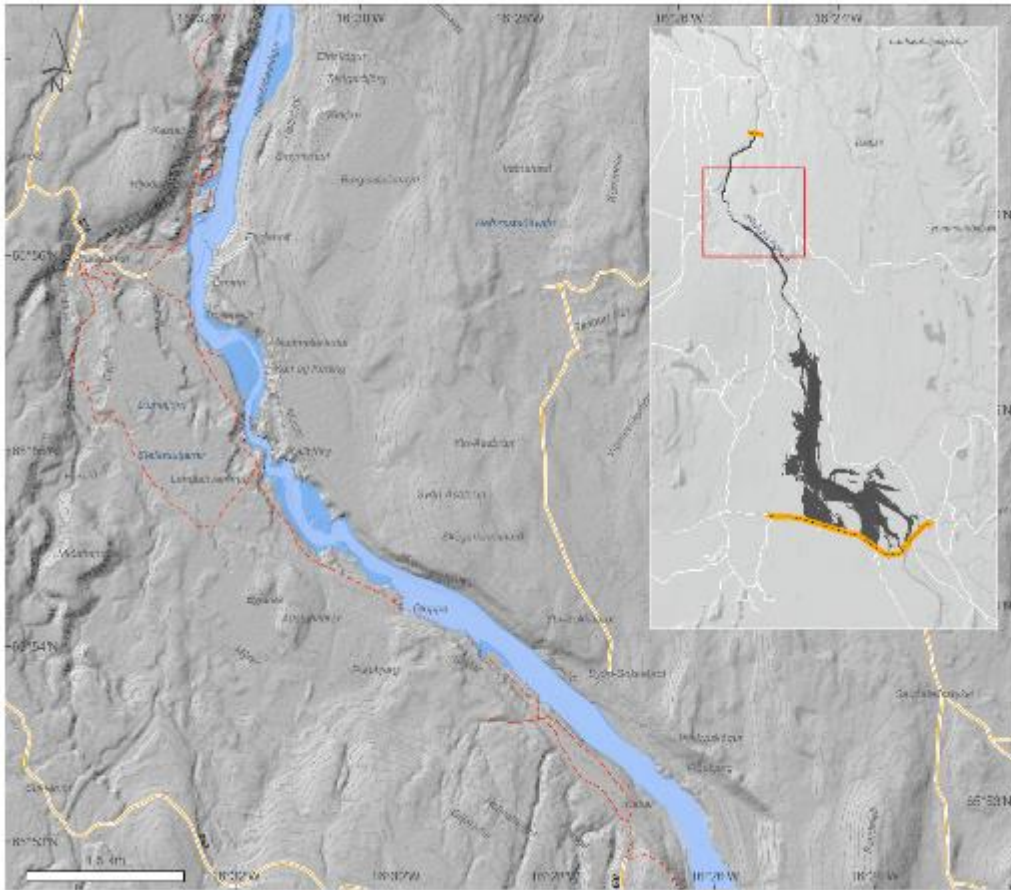
Sviðsmynd
 Hámarksrenntí: 20.000 m³/s
 Hlutfestuátt: 0,06 sm^{1/3}

Yfirtekkort
 Mörk heimilakans: █
 Flóðsæði: █

Aðalkort
 Flóðsæði 1" / Flóðsæði 2" █
 Gönguleiðir █
 Veiðir █

*Floðsáttmálið er byggð á floðsáttmáli RLE og er ekki til að tryggja nákvæmni á milli áttmála. Þetta er einnig notað til að sýna áttmálið og er ekki til að tryggja nákvæmni á milli áttmála. Þetta er einnig notað til að sýna áttmálið og er ekki til að tryggja nákvæmni á milli áttmála.

Veðurstofa Íslands
 Hávegisvegurinn 10, 101 Reykjavík, Ísland
 Sími: 570 8000, 570 8001, 570 8002, 570 8003, 570 8004, 570 8005, 570 8006, 570 8007, 570 8008, 570 8009, 570 8010
 Netfang: ve@vedur.is, ve@vedur.is, ve@vedur.is, ve@vedur.is, ve@vedur.is, ve@vedur.is, ve@vedur.is, ve@vedur.is, ve@vedur.is, ve@vedur.is
 Gengið: 17.07.18



Jökulsárgljúfur Bráðabingdáhættumat flóða - Hólm Tungur

Kort er eingöngu ætíð til þess að
tekið sé álitunarmenningu og til S.V. á
að samfara þessum ástæðum.
Nákvæmi undirgjöldi landfars
þýtur ekki upp á aðrir mörkun.

Stöðmynd

Hámarksbreidd: 20 000 m²
Hryðusubul: 0.05 km²

Yfirlitsskorti

- Nærri hærslóða
- Flóðsveði

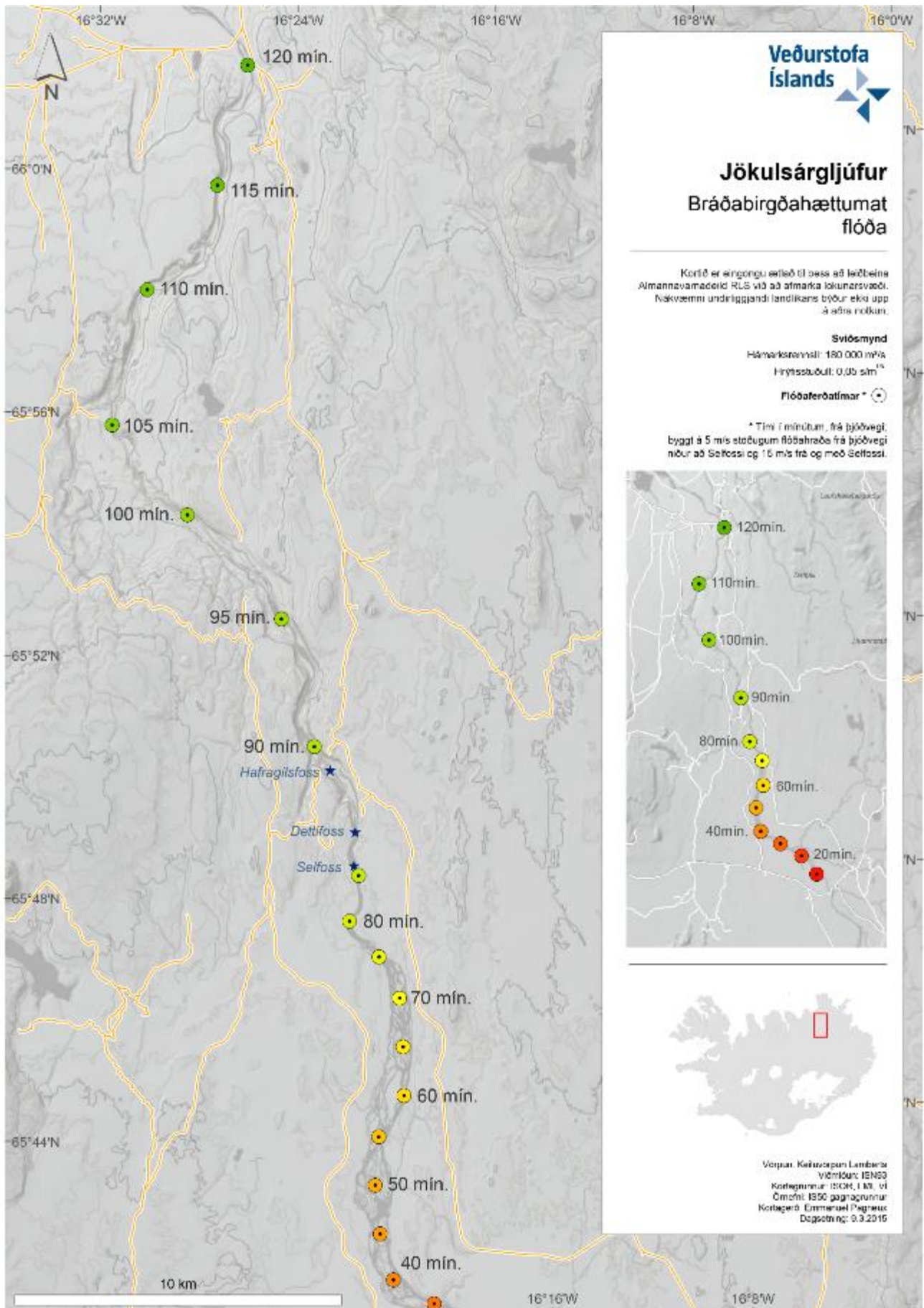
Áskilningur

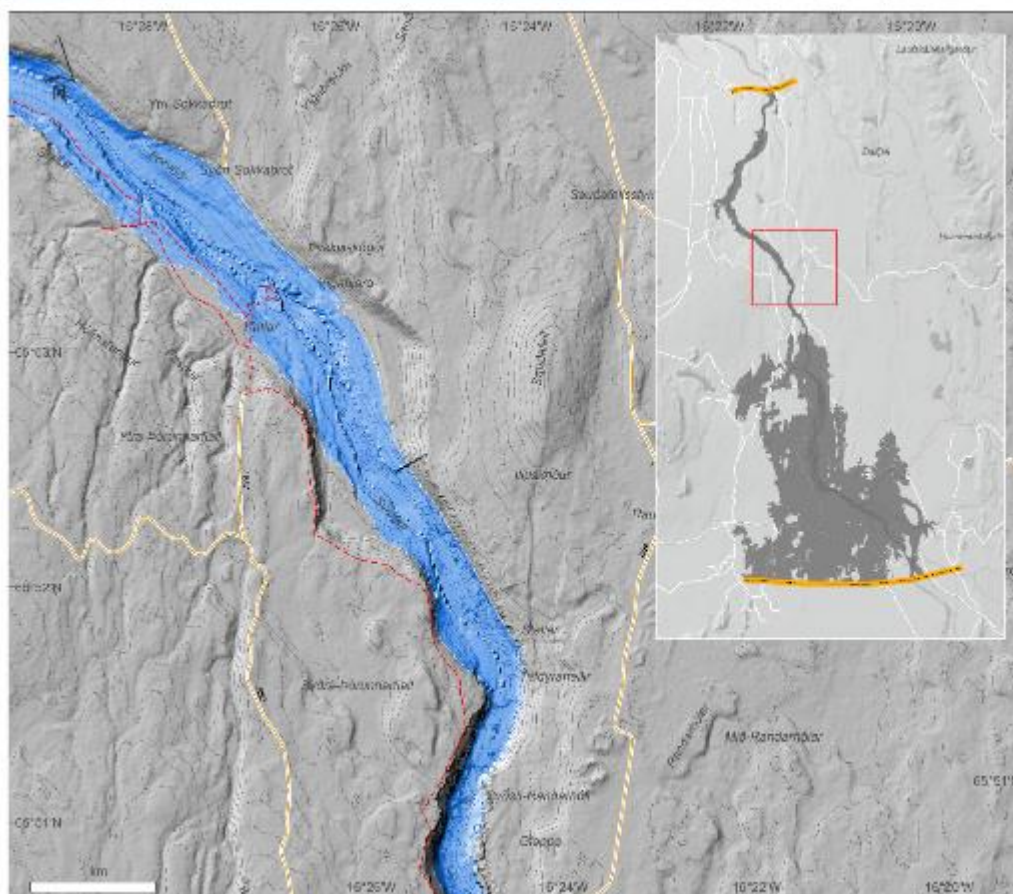
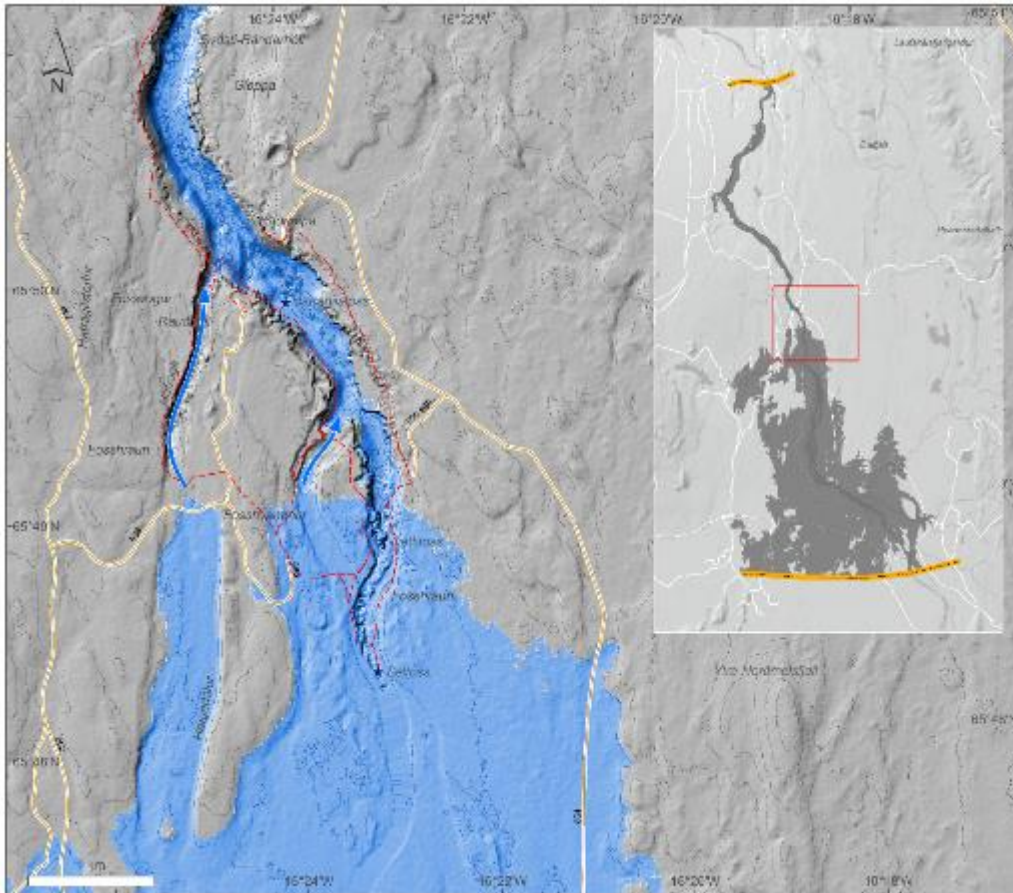
- Flóðsveði 1' / Flóðsveði 2'
- Cáncuádr
- Vegir

Þessi kort er byggð á gögnum frá Væðurstofu Íslands og
Væðurstofu Danmerkur og er til að gefa mynd af
flóðsveðum og áhrifum flóða. Þessi kort er
með því til áskilningu að Væðurstofa Íslands og
Væðurstofa Danmerkur eru ekki ábyrgð fyrir
áhrifum flóða.



Áskilningur: Væðurstofa Íslands
© 2021
Eldgöngur: 2021, 2022, 2023
Eldgöngur: 2021, 2022, 2023
Eldgöngur: 2021, 2022, 2023
Eldgöngur: 2021, 2022, 2023





11. DREIFINGARLISTI

Þeir aðilar sem hafa hlutverk samkvæmt áætluninni eiga að eiga útprentað eintak af henni.

Áætlunin er vistuð á www.almannavarnir.is þar sem hægt er að nálgast hana til útprentunar

12. BREYTINGASAGA

| Útgáfa | Dagsetning | Skýringar / breytingar | Fært inn |
|------------|------------|------------------------|----------|
| Útgáfa 0.1 | 22.04.2015 | Áætlunin undirrituð | ÁS |
| | | | |
| | | | |
| | | | |
| | | | |
| | | | |
| | | | |