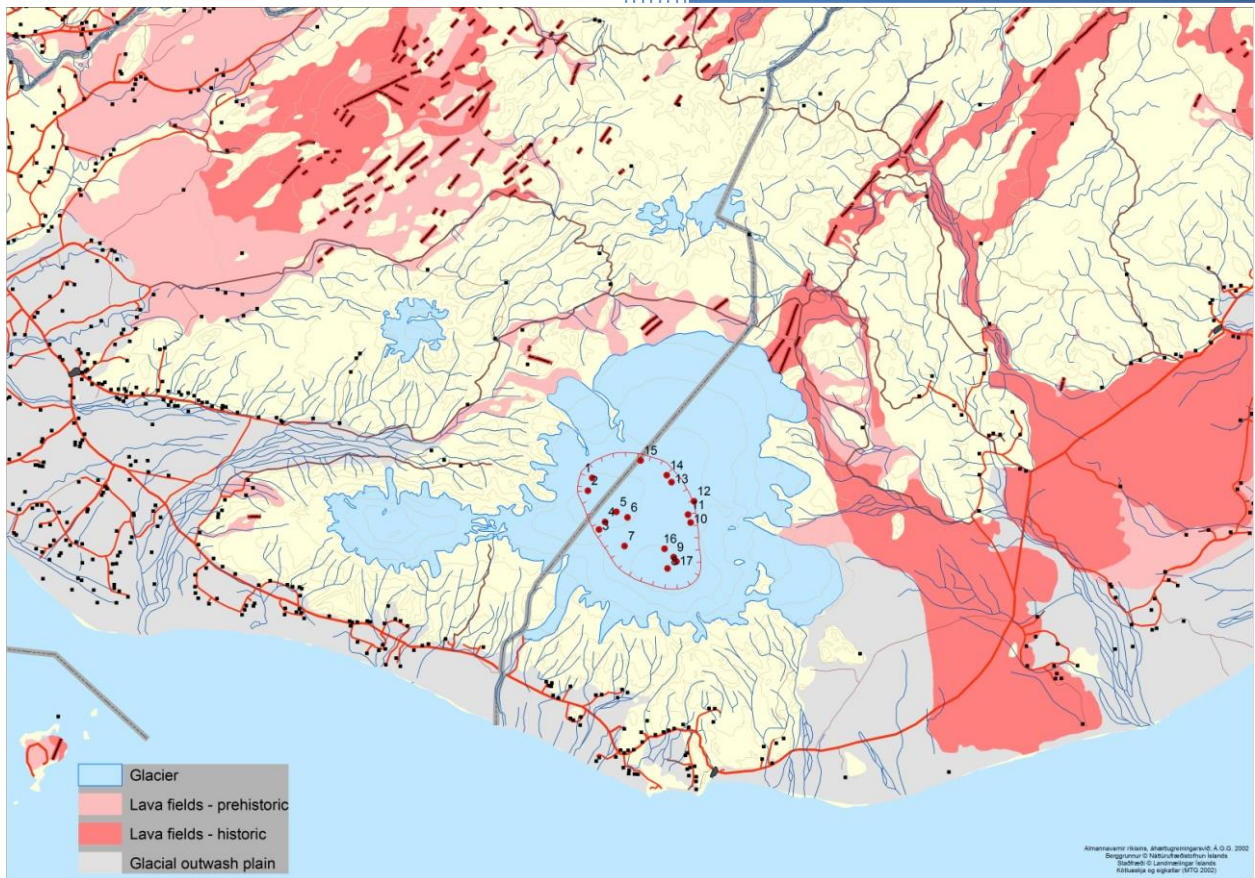


Útgáfa 2.0
30.01.2017

VIÐBRAGÐSÁÆTLUN ALMANNAVARNA

Viðbragðsáætlun vegna eldgoss undir Mýrdalsjökli



Lögrelustjórinn á Suðurlandi

AlmannaVarnanefnd Rangárvalla- og
V-Skaftafellssýslu

Ríkislögrelustjórinn

**Viðbragðsáætlun vegna eldgoss undir
Mýrdalsjökli**

**Unnin af lögreglustjóranum á
Suðurlandi**

**almanavarnadeild ríkislögreglustjóra
almanavarnanefnd Rangárvalla- og V-
Skaftafellssýslu**

**Athugasemdir við áætlunina skal senda
til almanavarnadeildar
ríkislögreglustjóra í netfangið
almanavarnir@logreglan.is**

EFNISYFIRLIT

1.	INNGANGUR	5
2.	SAGA, STAÐHÆTTIR OG HÆTTUR	6
3.	SKILGREININGAR	8
3.1	VIRKJUN	8
3.2	ÓVISSUSTIG	8
3.3	HÆTTUSTIG	9
3.4	NEYÐARSTIG	9
3.5	AFBODUN	9
3.6	SKAMMSTAFANIR	10
4.	BOÐUN	11
4.1	ÓVISSUSTIG - LÍKUR Á ELDGOSI UNDIR MÝRDALSJÖKLI	12
4.2	HÆTTUSTIG - ELDGOS ER AÐ HEFJAST UNDIR MÝRDALSJÖKLI	14
4.3	NEYÐARSTIG - ELDGOS ER HAFIÐ UNDIR MÝRDALSJÖKLI	16
5.	STJÓRNKERFI	18
5.1	GRUNNEININGAR, HLUTVERK OG TENGINGAR STJÓRNKERFISINS	18
5.2	AÐGERÐASTJÓRN	19
5.3	VERKÞÁTTASKIPURIT FYRIR AÐGERÐASTJÓRN	20
5.4	VETTVANGSSTJÓRN.....	21
5.5	VERKÞÁTTASKIPURIT FYRIR VETTVANGSSTJÓRN	22
5.6	VERKÞÁTTASTJÓRAR.....	23
5.7	HLUTVERK SAMHÆFINGARSTÖÐVARINNAR	24
5.8	FJÖLMÍÐLAR	24
5.9	LOFTBRÚ	24
6.	STARFSSVÆÐI	25
6.1	MÓTTÖKUSTAÐUR (MÓT).....	26
6.2	BIÐSVÆÐI (BH-BF-BTB).....	26
6.3	GÆSLUSTÖRF Á VETTVANGI	27
6.4	FJÖLDAHJÁLPARSTÖÐVAR.....	28
7.	RÝMINGARÁÆTLUN	29
8.	VERKEFNI VIÐBRAGÐSAÐILA	36
8.1.1	<i>Neyðarlínan</i>	37
8.1.2	<i>Aðgerðarstjórn Rangárvalla- og V-Skaftafellssýslu</i>	38
8.1.3	<i>Áhaldahús, Hellu, Hvolsvelli og Vík í Mýrdal</i>	39
8.1.4	<i>Dvalar og hjúkrunarheimili á Hvolsvelli, Vík og Kirkjubæjarklaustri</i>	40
8.1.5	<i>Ferðabjónustuaðilar í Rangárvalla- og V-Skaftafellssýslum</i>	41
8.1.6	<i>Bakkflugvöllur</i>	42
8.1.7	<i>Landeyjahöfn</i>	43
8.1.8	<i>Grunnskólar í Rangárvalla- og V-Skaftafellssýslum</i>	44
8.1.9	<i>Heilsugæslustöðvar, Hellu, Hvolsvelli, Vík í Mýrdal og Kirkjubæjarklaustri</i>	45
8.1.10	<i>Leikskólar í Rangárvalla- og V-Skaftafellssýslum</i>	46
8.1.11	<i>Lögreglan á Suðurlandi</i>	47
8.1.12	<i>Rauði Kross Íslands – svæðisdeildir</i>	48
8.1.13	<i>Björgunarsveit Landeyja</i>	49
8.1.14	<i>Björgunarsveitin Bróðurhöndin Vestur-Eyjafjöllum</i>	50
8.1.15	<i>Björgunarsveitin Dagrenning</i>	51
8.1.16	<i>Flugbjörgunarsveitin á Hellu</i>	52
8.1.17	<i>Björgunarsveitin Vikverji</i>	53
8.1.18	<i>Björgunarsveitin Lifgjöf</i>	54
8.1.19	<i>Björgunarsveitin Stjarnan</i>	55
8.1.20	<i>Björgunarsveitin Kyndill</i>	56
8.1.21	<i>Eftirfarar í Landeyjum, V-Eyjafjöllum, Sólheimabæjum og Álftaveri</i>	57
8.1.22	<i>Svæðisstjórn björgunarsveita á svæði 16</i>	58

8.1.23	<i>Brunavarnir, Rangárvallasýslu, Vík og Kirkjubæjarklaustri</i>	59
8.1.24	<i>Tónlistarskólar í Rangárvalla- og V-Skaftafellssýslum</i>	60
8.1.25	<i>Flugstjórnarmiðstöðin í Reykjavík</i>	61
8.1.26	<i>Landhelgisgæslan</i>	62
8.1.27	<i>Lögreglan á Höfuðborgarsvæðinu</i>	63
8.1.28	<i>Lögreglan á Selfossi</i>	64
8.1.29	<i>Símafyrirtæki</i>	65
8.1.30	<i>Landsvirkjun, Landsnet, RARIK, Orkuveita Reykjavíkur</i>	66
8.1.31	<i>Almannavarnadeild ríkislögreglustjórans</i>	67
8.1.32	<i>Samhæfingarstöðin</i>	68
8.1.33	<i>Fjarskiptamiðstöð ríkislögreglustjóra (FMR)</i>	69
8.1.34	<i>Fjölmíðlar</i>	70
8.1.35	<i>Landsstjórn björgunarsveita</i>	71
8.1.36	<i>Vegagerðin</i>	72
8.1.37	<i>Vísindamannaráð</i>	73
8.1.38	<i>Yfirdýralæknir</i>	74
9.	FJARSKIPTI	75
10.	KORT	78
11.	DREIFINGARLISTI	80
12.	BREYTINGASAGA	81

1. INNGANGUR

Viðbragðsáætlunin segir fyrir um skipulag og stjórnun aðgerða í kjölfar eldgos í Mýrdalsjökli. Hún er unnin af almannavarnadeild ríkislögreglustjóra, lögreglustjóranum á Suðurlandi og almannavarnanefnd Rangárvalla- og V-Skaftafellssýslu. Allir viðbragðsaðilar og aðrir, sem nefndir eru í áætluninni, voru hafðir með í ráðum.

Markmið áætlunarinnar er að tryggja skipulögð viðbrögð vegna eldgos í Mýrdalsjökli og að þolendum berist öll nauðsynleg aðstoð á sem skemmstum tíma. Viðbragðsáætlunin er til leiðbeiningar um fyrstu viðbrögð en felur ekki í sér endanleg fyrirmæli. Þannig getur lögreglustjóri ákveðið breytta starfstilhögun með tilliti til ástands og aðstæðna hverju sinni.

Lögreglustjórinn á Suðurlandi, í samvinnu við almannavarnadeild ríkislögreglustjórans, ber ábyrgð á virkni áætlunarinnar og þessir aðilar vinna saman að uppfærslum og lagfæringum á henni en ritstjórn er á ábyrgð almannavarnadeildar. Áætlunin skal uppfærð á a.m.k. þriggja ára fresti en boðunarlista hjá Neyðarlínunni skal uppfæra eins oft og þörf krefur og eigi sjaldnar en árlega.

Á sama hátt skal lögreglustjórinn á Suðurlandi, í samvinnu við almannavarnadeild ríkislögreglustjórans beita sér fyrir því að allir þættir áætlunarinnar séu æfðir að minnsta kosti á fimm ára fresti. Einnig skal hann stuðla að reglubundnum æfingum einstakra verkþátta.

Allir sem tengjast áætluninni skulu taka saman verkáætlun með gátlistum um það hvernig þeir leysa þau verkefni sem þeim eru falin skv. 8. Kafla. Uppfærsla gátlista er á ábyrgð viðkomandi starfseininga.

Áætlunin miðast við verkþáttaskipuritið SÁBF vegna aðgerða á slysavettvangi.

Við gerð áætlunarinnar var stuðst við lög 82/2008 um almannavarnir, og 6. grein lögreglulaga nr. 90/1996.

Áætlunin tekur þegar gildi.

Hvolsvöllur 30.01.2017

Ríkislögreglustjóri

Lögreglustjórinn á Suðurlandi

F.h. almannavarnanefndar Rangárvallasýslu
og V-Skaftafellssýslu

2. SAGA, STAÐHÆTTIR OG HÆTTUR

Sögulegar heimildir eru til um eldsumbrot í Kötlu frá landnámi, með jökulhlaupum um Mýrdalssand og Sólheima- og Skógasand, að því er ætla má. Stór jökulhlaup hafa einnig farið um farvegi Markarfljóts vegna eldsumbrota í Mýrdals- og Eyjafjallajökli.

Samkvæmt heimildum hafa Kötlugos venjulega orðið tvisvar á öld með svokölluðu lengra millibili (60 ár) og skemmra millibili (40 ár). Milli gosa í Kötlu hafa minnst liðið 13 ár og mest 80 ár. Skoðun á gossögunni bendir til þess að lengd goshlés sé háð stærð gossins á undan þannig að eftir stórt gos líði langur tími þar til að það gjósi næst. Síðasta eldgos var í Kötlu 1918, en hugsanlegt er talið að smágos hafi orðið í henni 1955. Einnig varð verulegt hlaup í Jökulsá á Sólheimasandi í júlí 1999 og er talið að það hafi orðið vegna smágoss undir vestanverðum Mýrdalsjökli (Sólheimajökli). Talsvert hlaup varð í Múlakvísl í júlí 2011.

Helstu gos í Mýrdalsjökli / Kötlu eru sem hér segir:

Ár	Dagsetning	Goslengd	Tími milli gosa
1918	12. október	24 dagar	58 ár
1860	8. maí	20 dagar	37 ár
1823	26. júní	28 dagar	68 ár
1755	17. október	120 dagar	34 ár
1721	11. maí	100 dagar	61 ár
1660	3. nóvember	60 dagar	35 ár
1625	2. september	13 dagar	13 ár
1612	12. október		32 ár
1580	11. ágúst		80 ár

Heimildir kveða á um að jarðskjálftar séu forboðar Kötlugosa, auk þess sem hugsanlega verði breyting fyrir gos á vatnsmagni og efnainnihaldi vatna sem renna undan Mýrdalsjökli.

Mýrdalsjökull (sjá kort) er um 600 km² að flatarmáli og er Katla eldstöð í fjallendi undir suðaustanverðum jöklinum. Úr Mýrdalsjökli ganga nokkrir skriðjöklar. Helstu vatnasvæði undir Mýrdalsjökli eru vatnasvæði áa á Mýrdalssandi til austurs og suðurs, vatnasvæði Jökulsár á Sólheimasandi til suðurs og vatnasvæði Markarfljóts til vesturs. Helstu vatnsföll sem flytja leysingavatn frá norðaustur og austurjöklinum eru Brennivínsvísl, Jökulkvísl og Leirá sem sameinast Kúðafljóti og svo Múlakvísl. Innri- og Fremri-Emstruá renna frá norður- og norðvesturhlutanum og mynda ásamt Krossá og fleiri ám í vestri Markarfljót. Frá suðurhlutanum renna aðallega Jökulsá á Sólheimasandi og Klifandi.

Eyjafjallajökull (sjá kort) er þakinn um 80 km² jökli og liggur vestan við Mýrdalsjökul og tengist honum um Fimmvörðuháls sem er um 1.000 – 1.100 m hár.

Norðan við Mýrdalsjökul er fjallendi sem liggur inn á miðhálandi Íslands og er engin byggð á því svæði. Svæðið næst Mýrdalsjökli til austurs er aðallega sandur (Mýrdalssandur) en næsta byggð er í Álftaveri og Meðallandi austan Mýrdalssands. Suður úr Mýrdalsjökli ganga fjöll með fremur litlu láglendi og er talsvert byggð þar og þá helst Vík í Mýrdal og allmargir bæir vestur að Sólheimasandi og tilheyrir þessi byggð Mýrdalshreppi í Vestur-Skaftafellssýslu. Undan Eyjafjallajökli ganga brött fjöll til suðurs með mörgum bæjum undir Eyjafjöllum, frá Jökulsá á Sólheimasandi að Markarfljóti. Vestan Mýrdalsjökuls og norðvestan við Eyjafjallajökul er Fljótshlíð með allmörgum bæjum en Markarfljót rennur milli Eyjafjallajökuls og Fljótshlíðar til vesturs og suðurs þar sem Markarfljótsaurar þekja talsvert stórt svæði. Norðan við Eyjafjallajökul og vestan Mýrdalsjökuls eru Þórsmörk og Goðaland þangað sem mikið af fólki ferðast og er oft fjölmennt á því svæði. Vestan þessara jökla liggur mikið láglendi Rangárvallasýslu allt að Þjórsá og er allmikil byggð á því

svæði og ber þar helst að nefna þéttbýliskjarnana Hvolsvöll, Hellu og Þykkvabæ auk fjölmargra sveitabæja.. Á öllu svæðinu er svo auk íbúabyggðarinnar umtalsverð sumarbústaðabyggð (sjá kort).

Alvarlegustu áhrif eldgosa undir Mýrdalsjökli og Eyjafjallajökli eru:

Jökulhlaup $500 \text{ m}^3 - 300.000 \text{ m}^3 / \text{sek}$,

(til samanburðar þá var hámark Skeiðarárhlaupsins árið 1996, $45.000 \text{ m}^3 / \text{sek}$), gjóskufall (heildarmagn á bilinu $0,5 - 1,5 \text{ km}^3$), stöðurafmagn í lofti (static) með miklum eldingum, flúormengun, flóðbylgja á sjó (hafnabylgja).

Við Kötlugos má búast við jökulhlaupum undan Kötlujökli og fram úr Krika út á Mýrdalssand, undan Sólheimajökli út á Sólheima- og Skógasand og undan Entujökli út í farveg Markarfljóts. Frá landnámsöld hafa langflest hlaup fallið niður á Mýrdalssand en einungis örfá niður á Sólheima- og Skógasand. Stór jökulhlaup hafa einnig farið niður Markarfljót á um 500 – 800 ára fresti síðustu 7000 ár og síðast líklega fyrir um 1200 árum. Talið er að rennsli í stærstu hlaupunum niður Markarfljót hafi verið $100.000 - 300.000 \text{ m}^3 / \text{sek}$. Stærri hlaupin eru talin hafa flætt yfir mestallan hluta flatlendisins milli Eyjafjalla og Þjórsár og miðað við núverandi byggð myndu Landeyjar og Þykkvibær lenda undir slíku hlaupi.

Eldgos í bröttum hlíðum Eyjafjallajökuls og Mýrdalsjökuls geta valdið hlaupum sem ná rennsli $1.000 - 10.000 \text{ m}^3 / \text{sek}$. Áhrif slíkra hlaupa yrðu staðbundnari en stórhlaupa úr Kötluoöskjunni. Slík hlaup gætu hins vegar verið mjög snögg og líkur benda til þess að þau næðu niður á láglandi á 20 – 30 mínútum.

Líklegasta afleiðing jökulhlaupa undan Mýrdals- og Eyjafjallajökli er rof á samgöngumannvirkjum (vegum og brúm), rafmagns- og símalínur og ljósleiðara. Þá getur vatnsveita til Vestmannaeyja rofnað ef hlaup verður um Markarfljót. Alvarlegustu afleiðingar jökulhlaupa geta orðið að fólk, búsmali, hús og tæki geta orðið hlaupum að bráð.

Afleiðingar gjóskufalls frá eldgosum koma fram undan vindi á hverjum tíma frá eldstöðinni. Mökkurinn getur orðið svo myrkur að ekki sé ratljóst innan hans. Eiturefni og aska geta torveldað öndun og lungu skaddast. Gjóskufall á raflínur, tengivirki og loftnetsbúnað geta valdið skammhlaupi og skemmdum, sérstaklega í votviðri. Fólk sem ekki kemst í skjól undan öskufalli getur beðið bana af.

Afleiðing stöðurafmagns í lofti sem bundið er við gosmökkinn, eru truflanir og skemmdir á rafbúnaði, síma- og talstöðvabúnaði og mannvirkjum. Lífshætta getur skapast af eldingum og dæmi eru um að manntjón hefur orðið vegna eldinga úr gosmekki Kötlu í allt að 30 – 40 km fjarlægð frá eldstöðinni.

Flóðbylgjur á sjó myndast þegar jökulhlaupið nær til sjávar og annálar herma að árið 1918 hafi áttæringur sem var í fjöruborði í Vestmannaeyjum kastast á land. Þá var talið að flóðbylgju hafi orðið vart allt vestur fyrir Reykjanes.

Ólíklegt er talið að jarðskjálftar sem fylgja eldgosum undir Mýrdals- og Eyjafjallajökli geti valdið mikilli hættu eða tjóni vegna smæðar sinnar og hversu langt þeir verða frá byggð.

3. SKILGREININGAR

3.1 Virkjun

Viðbragðsáætlunina er hægt að virkja á þremur ólíkum almannavarnastigum auk þess sem umfang er skilgreint í fjórum litum til þess að gefa til kynna umfang almannavarnaviðbragða, þ.e. fjölda þeirra eininga sem virkjaðar eru í þágu almannavarna í hvert sinn, þörf fyrir viðtæka samhæfingu og fjölda stjórnstiga. Þörf fyrir umfang þjarga er áætlað miðað við fjölda þolenda í hverju tilviki fyrir sig.

Forsendur virkjunar liggja í samráði lögreglu og bakvaktar almannavarnadeildar. Þannig tilkynnir almannavarnardeild Neyðarlínunnar um á hvaða stigi skuli virkja áætlunina. Þeir sem heimild hafa til að virkja áætlunina eru:

- Lögreglustjórinn á Suðurlandi
- Almannavarnadeild ríkislögreglustjóra

Þegar áætlunin hefur verið virkjuð eru aðgerðir í umdæminu undir stjórn aðgerðastjórnar. Aðgerðastjórn metur hvort þörf er á að boða fleiri aðila til starfa.

Einungis aðgerðastjóri eða Samhæfingarstöðin hafa heimild til þess að afboða eða breyta háskastigum eftir að áætlunin hefur verið virkjuð. Aðgerðastjóri og Samhæfingarstöðin hafa samráð um afboðun eða breytingar á háskastigum.

Við ákvörðun um umfang skal miða við fjölda þolenda eða tjóns á svæðinu. Sé það ekki vitað skal miða við mesta umfang.

Þeir viðbragðsaðilar sem bregðast við á þessum stigum eru boðaðir samkvæmt boðunargrunni Neyðarlínunnar og fá boð samkvæmt þessum kafla. Verkefni viðbragðsaðila er að finna í 8. kafla.

3.2 ÓVISSUSTIG

Skilgreining:

Þegar grunur vaknar um að eitthvað sé að gerast af náttúru- eða mannavöldum sem á síðari stigum gæti leitt til þess að heilsu og öryggi fólks, umhverfis eða byggðar sé ógnað.

Grænt

Slys eða atburði er sinnt af fáum viðbragðsaðilum eða stofnunum þar sem dagleg skipan mála á viðbúnaði er nægjanleg til þess að eiga við verkefnið.

Gult

Alvarlegt slys eða atburður svo sem leit á einu svæði eða þörf er á að margir viðbragðsaðilar eða stofnanir sinni verkefninu.

Rautt

Mjög umfangsmikið slys eða atburður svo sem leit eða björgun við erfiðar aðstæður eða á mörgum svæðum. Þörf á aðkomu mikils fjölda viðbragðsaðila eða stofnana og aukin þörf á samhæfingu og stjórnskipulagi almannavarna.

Svart

Þjóðarvá; hamfarir eða atburðir sem hafa áhrif á mörg umdæmi á sama tíma.

3.3 HÆTTUSTIG

Skilgreining:

Ef heilsu og öryggi manna, umhverfis eða byggðar er ógnað af náttúru- eða mannavöldum þó ekki svo alvarlegar að um neyðarástand sé að ræða

Grænt

Slysi eða atburði er sinnt af fáum viðbragðsaðilum eða stofnunum þar sem dagleg skipan mála á viðbúnaði er nægjanleg til þess að eiga við verkefnið.

Gult

Alvarlegt slys eða atburður svo sem leit á einu svæði eða þörf er á að margir viðbragðsaðilar eða stofnanir sinni verkefninu.

Rautt

Mjög umfangsmikið slys eða atburður svo sem leit eða björgun við erfiðar aðstæður eða á mörgum svæðum. Þörf á aðkomu mikils fjölda viðbragðsaðila eða stofnana og aukin þörf á samhæfingu og stjórnskipulagi almannavarna.

Svart

Þjóðarvá; hamfarir eða atburðir sem hafa áhrif á mörg umdæmi á sama tíma.

3.4 NEYÐARSTIG

Skilgreining:

Þegar slys eða hamfarir hafa orðið eða þegar heilbrigðisöryggi manna er ógnað svo sem vegna farsóttu

Grænt

Slysi eða atburði er sinnt af fáum viðbragðsaðilum eða stofnunum þar sem dagleg skipan mála á viðbúnaði er nægjanleg til þess að eiga við verkefnið.

Gult

Alvarlegt slys eða atburður svo sem leit á einu svæði eða þörf er á að margir viðbragðsaðilar eða stofnanir sinni verkefninu.

Rautt

Mjög umfangsmikið slys eða atburður svo sem leit eða björgun við erfiðar aðstæður eða á mörgum svæðum. Þörf á aðkomu mikils fjölda viðbragðsaðila eða stofnana og aukin þörf á samhæfingu og stjórnskipulagi almannavarna.

Svart

Þjóðarvá; hamfarir eða atburðir sem hafa áhrif á mörg umdæmi á sama tíma.

3.5 Afboðun

SST tilkynnir afboðun og breytingar á háskastigi til Neyðarlínu sem sér um framkvæmd hennar og sendir tilkynningu þar um. AST tilkynnir auk þess um afboðun á viðeigandi fjarskiptum til þeirra viðbragðsaðila sem hafa verið virkjaðir.

3.6 Skammstafanir

AHS	Aðhlyningarstjóri
AST	Aðgerðastjórn /-stjóri
AVN/Av-nefnd	Almannavarnanefnd
BF	Biðsvæði flutningstækja
BH	Biðsvæði hjálparliðs
BTB	Biðsvæði tækja og búnaðar
ETA	Áætlaður komutími (Esteimated Time of Arrival)
ETD	Áætlaður brottfarartími (Esteimated Time of Departure)
F	Verkþátturinn Flutningar
G	Verkþátturinn Gæslustörf
HSU	Heilbrigðisstofnun Suðurlands
IL	Innri lokun
ISAVIA	ISAVIA, rekstraraðili flugvalla og flugleiðsöguþjónustu á Íslandi
L og B	Verkþátturinn Leit og björgun
LSH	Landspítali
Lp	Lendingarsvæði fyrir þyrlur
Mhz	Megahertz
MÓT	Móttökustaður fyrir bjargir
MRCC	Stjórnstöð sjóbjörgunar (Maritime Rescue Coordination Centre)
OACC	Flugstjórnarmiðstöðin (Oceanic Area Control Center)
RKÍ	Rauði kross Íslands
RNSA	Rannsóknarnefnd samgönguslysa
S og F	Verkþátturinn Sjúkra- og fjöldahjálp
SÁBF	Stjórnun – Áætlun – Bjargir - Framkvæmd
SLY	Slysstaður / slysavettvangur
SSA	Söfnunarsvæði aðstandenda
SSL	Söfnunarsvæði látinna
SSS	Söfnunarsvæði slasaðra
SST	Samhæfingarstöðin
TWR	Flugturn: bygging, starfstöð flugumferðarþjónustu ýmist flugturns eða flugupplýsingaþjónustu
VHF	Very High Frequency
VST	Vettvangsstjórn / -stjóri
VPS	Verkþáttastjórar
YL	Ytri lokun

4. BOÐUN

Neyðarlínan 112 annast boðun samkvæmt áætlun þessari eftir beiðni eins af eftirtöldum aðilum:

Almannavarnadeild ríkislögreglustjórans

Lögreglustjórans á Suðurlandi

Þegar ákveðið er að virkja viðbragðsáætlunina skulu ofnagreindir aðilar afla frekari upplýsinga til ákvarðanatöku um háskastig og upplýsa Neyðarlínu til boðunar:

Neyðarlínu skal þá boða út skv. gildandi boðunaráætlun og hvaða háskastig skuli virkja:

- **ÓVISSUSTIG, HÆTTUSTIG, NEYÐARSTIG**
- **Líklega staðsetningu** atburðar í hnitum skv. korti.

Neyðarlínan/FMR tryggja boðun með SMS og koma upplýsingum til bjarga.

SST tilkynnir afboðun og breytingar á háskastigi til Neyðarlínu, sem tilkynnir afboðunina til viðbragðsaðila. AST tilkynnir auk þess um afboðun á viðeigandi fjarskiptum til þeirra viðbragðsaðila sem hafa verið virkjaðir.

Textaboð á svæðið

4.1 Óvissustig - Líkur á eldgosi undir Mýrdalsjökli**Neyðarlína 112 boðar:****ÓVISSUSTIG – Eldgoss – Mýrdalsjökull**

Aðrir:

A-Landeyjar: Íbúar, sumarhús og ferðaþjónusta

Almannavarnanefnd Rangárvallasýslu

Áhaldahús Hvolsvelli

Áhaldahús Mýrdalshrepps

Álftaver: Íbúar, sumarhús og ferðaþjónusta

Brunavarnir Rangárvallasýslu

Dvalar- og hjúkrunarheimilið Kirkjuhvoll Hvolsvelli

Eftirfarar í Rangárvalla- og V-Skaftafellssýslum

Ferðaþjónustuaðilar í Rangárvallasýslu

Ferðaþjónustuaðilar V-Skaftafellssýslu

Félagsheimilið Gunnarshólmi Austur-Landeyjum

Félagsheimilið Heimaland Vestur-Eyjafjöllum

Félagsheimilið Hvoll, Hvolsvelli

Félagsheimilið Njálsbúð Vestur-Landeyjum

Fjölmíðlar

Fljótshlíð: Íbúar, sumarhús og ferðaþjónusta

Flugvöllurinn á Bakka Austur-Landeyjum

Grunnskóli Mýrdalshrepps Vík

Heilsugæslustöðin á Hellu

Heilsugæslustöðin á Hvolsvelli

Heilsugæslustöðin Kirkjubæjarklaustri

Heilsugæslustöðin Vík

Hótel Hvolsvöllur Hvolsvelli

Hótel Rangá Rangárvöllum

Hótel Vík

Hvolsskóli, Hvolsvelli

Hvolsvöllur: Íbúar, sumarhús og ferðaþjónusta

Höfðabrekka : Íbúar, sumarhús og ferðaþjónusta

Isavia

Íþróttamiðstöðin og sundlaugin á Hvolsvelli

Íþróttamiðstöðin og sundlaugin Vík

Landeyjahöfn

Landhelgisgæslan

Laugalandsskóli Laugalandi í Holtum

Leikskólinn á Heimalandi Vestur-Eyjafjöllum

Leikskólinn Suður Vík, Vík

Leikskólinn Örk, Hvolsvelli

Lögreglan á Suðurlandi

Meðalland: Íbúar, sumarhús og ferðaþjónusta (þar sem við á skv. áætlun)

Móeiðarhvoll – Oddahverfi: Íbúar, sumarhús og ferðaþjónusta

NSR

Orkuveita Reykjavíkur

Rangárvallasýsla:

Rauðakrossdeildir í umdæminu

Ríkislögreglustjórinn – Almannavarnadeild RLS/Hópur 1

Ríkislögreglustjórinn – Almannavarnadeild RLS/Hópur 2

Ríkislögreglustjórinn - Fjarskiptamiðstöð lögreglunnar

RÚV

Sláturfélag Suðurlands Hvolsvelli

Slysavarnafélagið Landsbjörg – Björgunarsveitir á svæði 16/Heildarútkall

Slysavarnafélagið Landsbjörg - Landsstjórn björgunarsveita/Heildarútkall

Slysavarnafélagið Landsbjörg - Svæðisstjórn á svæði 16/Heildarútkall

Slökkvilið Mýrdalshrepps, Vík

Slökkvilið Skaftárhrepps, Kirkjubæjarklaustri

Sólheimabær: Íbúar, sumarhús og ferðaþjónusta

Tónlistarskóli Mýrdalshrepps

Tónlistarskóli Rangæinga Hvolsvelli

Vaktstöð siglinga

Vegagerðin

V-Eyjafjöll: Íbúar, sumarhús og ferðaþjónusta

Vík í Mýrdal: Íbúar, sumarhús og ferðaþjónusta

Vísindamannaráð

V-Landeyjar: Íbúar, sumarhús og ferðaþjónusta

Vörslumenn lokunarstöðva

Yfirdýralæknir

Þykkvibær: Íbúar, sumarhús og ferðaþjónusta

Í kafla 8 eru tilgreind hlutverk hvers aðila í áætluninni.

4.2 Hættustig - Eldgos er að hefjast undir Mýrdalsjökli**Neyðarlína 112 boðar:****HÆTTUSTIG – Eldgos – Mýrdalsjökull**

Aðrir:

A-Landeyjar: Íbúar, sumarhús og ferðaþjónusta

Almannavarnanefnd Rangárvallasýslu

Almannavarnaráð

Áhaldahús Hellu

Áhaldahús Hvolsvelli

Áhaldahús Mýrdalshrepps

Álftaver: Íbúar, sumarhús og ferðaþjónusta

Brunavarnir Rangárvallasýslu

Dvalar- og hjúkrunarheimilið Kirkjuvoll Hvolsvelli

Dvalar- og hjúkrunarheimilið Lundur Hellu

Eftirfarar í Rangárvalla- og V-Skaftafellssýslum

Ferðaþjónustuaðilar í Landmannalaugum

Ferðaþjónustuaðilar í Rangárvallasýslu

Ferðaþjónustuaðilar V-Skaftafellssýslu

Félagsheimilið Gunnarshólmi Austur-Landeyjum

Félagsheimilið Heimaland Vestur-Eyjafjöllum

Félagsheimilið Hvoll, Hvolsvelli

Félagsheimilið Njálsbúð Vestur-Landeyjum

Fjölmiðlar

Fljótshlíð: Íbúar, sumarhús og ferðaþjónusta

Flugmálastjórn Íslands - Flugstjórnarmiðstöðin í Reykjavík

Flugvöllurinn á Bakka Austur-Landeyjum

Grunnskóli Mýrdalshrepps Vík

Grunnskólinn á Hellu

Heilsugæslustöðin á Hellu

Heilsugæslustöðin á Hvolsvelli

Heilsugæslustöðin Kirkjubæjarklaustri

Heilsugæslustöðin Vík

Hótel Hvolsvöllur Hvolsvelli

Hótel Rangá Rangárvöllum

Hótel Vík

Hvolsskóli Hvolsvelli

Hvolsvöllur: Íbúar, sumarhús og ferðaþjónusta

Höfðabrekka : Íbúar, sumarhús og ferðaþjónusta

Íþróttahúsið og sundlaugin á Hellu

Íþróttahúsið og sundlaugin á Laugalandi í Holtum

Íþróttamiðstöðin og sundlaugin á Hvolsvelli

Íþróttamiðstöðin og sundlaugin Vík

Landeyjahöfn

Landhelgisgæslan

Landssími Íslands

Landsvirkjun

Laugalandsskóli Laugalandi í Holtum

Leikskólinn á Heimalandi Vestur-Eyjafjöllum

Leikskólinn á Laugalandi í Holtum

Leikskólinn Heklukot, Hellu

Leikskólinn Suður Vík, Vík

Leikskólinn Örk, Hvolsvelli

Lögreglan á Suðurlandi

Meðalland: Íbúar, sumarhús og ferðaþjónusta (þar sem við á skv. áætlun)

Móeiðarhvoll – Oddahverfi: Íbúar, sumarhús og ferðaþjónusta

Orkuveita Reykjavíkur

Rafmagnsveitur ríkisins

Rangárvallasýsla:

Rauðakrossdeildir í umdæminu

Ríkislögreglustjórinn – Almannavarnadeild RLS/Hópur 1

Ríkislögreglustjórinn – Almannavarnadeild RLS/Hópur 2

Ríkislögreglustjórinn - Fjarskiptamiðstöð lögreglunnar

RÚV

Sláturfélag Suðurlands Hvolsvelli

Slysavarnafélagið Landsbjörg – Björgunarsveitir á svæði 16/Heildarútkall

Slysavarnafélagið Landsbjörg - Landsstjórn björgunarsveita/Heildarútkall

Slysavarnafélagið Landsbjörg - Svæðisstjórn á svæði 16/Heildarútkall

Slökkvilið Mýrdalshrepps, Vík

Slökkvilið Skaftárhrepps, Kirkjubæjarklaustri

Sólheimabær: Íbúar, sumarhús og ferðaþjónusta

Tónlistarskóli Mýrdalshrepps

Tónlistarskóli Rangæinga Hvolsvelli

Vaktstöð siglinga

Vegagerðin

V-Eyjafjöll: Íbúar, sumarhús og ferðaþjónusta

Vík í Mýrdal: Íbúar, sumarhús og ferðaþjónusta

Vísindamannaráð

V-Landeyjar: Íbúar, sumarhús og ferðaþjónusta

Vörslumenn lokunarstöðva

Yfirdýralæknir

Þykkvibær: Íbúar, sumarhús og ferðaþjónusta

Í kafla 8 eru tilgreind hlutverk hvers aðila í áætluninni.

4.3 Neyðarstig - Eldgos er hafið undir Mýrdalsjökli**Neyðarlína 112 boðar:****NEYÐARSTIG – Eldgos – Mýrdalsjökull**

Aðrir:

A-Landeyjar: Íbúar, sumarhús og ferðaþjónusta

Almannavarnanefnd Rangárvallasýslu

Almannavarnaráð

Áhaldahús Hellu

Áhaldahús Hvolsvelli

Áhaldahús Mýrdalshrepps

Álftaver: Íbúar, sumarhús og ferðaþjónusta

Brunavarnir Rangárvallasýslu

Dvalar- og hjúkrunarheimilið Kirkjuhvoll Hvolsvelli

Dvalar- og hjúkrunarheimilið Lundur Hellu

Eftirfarar í Rangárvalla- og V-Skaftafellssýslum

Ferðaþjónustuaðilar í Landmannalaugum

Ferðaþjónustuaðilar í Rangárvallasýslu

Ferðaþjónustuaðilar V-Skaftafellssýslu

Félagsheimilið Gunnarshólmi Austur-Landeyjum

Félagsheimilið Heimaland Vestur-Eyjafjöllum

Félagsheimilið Hvoll, Hvolsvelli

Félagsheimilið Njálsbúð Vestur-Landeyjum

Fjölmiðlar

Fljótshlíð: Íbúar, sumarhús og ferðaþjónusta

Flugmálastjórn Íslands - Flugstjórnarmiðstöðin í Reykjavík

Flugvöllurinn á Bakka Austur-Landeyjum

Grunnskóli Mýrdalshrepps Vík

Grunnskólinn á Hellu

Heilsugæslustöðin á Hellu

Heilsugæslustöðin á Hvolsvelli

Heilsugæslustöðin Kirkjubæjarklaustri

Heilsugæslustöðin Vík

Hótel Hvolsvöllur Hvolsvelli

Hótel Rangá Rangárvöllum

Hótel Vík

Hvolsskóli Hvolsvelli

Hvolsvöllur: Íbúar, sumarhús og ferðaþjónusta

Höfðabrekka : Íbúar, sumarhús og ferðaþjónusta

Íþróttahúsið og sundlaugin á Hellu

Íþróttahúsið og sundlaugin á Laugalandi í Holtum

Íþróttamiðstöðin og sundlaugin á Hvolsvelli

Íþróttamiðstöðin og sundlaugin Vík

Landeyjahöfn

Landhelgisgæslan

Landssími Íslands

Landsvirkjun

Laugalandsskóli Laugalandi í Holtum

Leikskólinn á Heimalandi Vestur-Eyjafjöllum

Leikskólinn á Laugalandi í Holtum

Leikskólinn Heklukot, Hellu

Leikskólinn Suður Vík, Vík

Leikskólinn Örk, Hvolsvelli

Lögreglan á Hvolsvelli

Meðalland: Íbúar, sumarhús og ferðaþjónusta (þar sem við á skv. áætlun)

Móeiðarhvoll – Oddahverfi: Íbúar, sumarhús og ferðaþjónusta

Orkuveita Reykjavíkur

Rafmagnsveitur ríkisins

Rangárvallasýsla:

Rauðakrossdeildir í umdæminu

Ríkislögreglustjórinn – Almannavarnadeild RLS/Hópur 1

Ríkislögreglustjórinn – Almannavarnadeild RLS/Hópur 2

Ríkislögreglustjórinn - Fjarskiptamiðstöð lögreglunnar

RÚV

Sláturfélag Suðurlands Hvolsvelli

Slysavarnafélagið Landsbjörg – Björgunarsveitir á svæði 16/Heildarútkall

Slysavarnafélagið Landsbjörg - Landsstjórn björgunarsveita/Heildarútkall

Slysavarnafélagið Landsbjörg - Svæðisstjórn á svæði 16/Heildarútkall

Slökkvilið Mýrdalshrepps, Vík

Slökkvilið Skaftárhrepps, Kirkjubæjarklaustri

Sólheimabær: Íbúar, sumarhús og ferðaþjónusta

Tónlistarskóli Mýrdalshrepps

Tónlistarskóli Rangæinga Hvolsvelli

Vaktstöð siglinga

Vegagerðin

V-Eyjafjöll: Íbúar, sumarhús og ferðaþjónusta

Vík í Mýrdal: Íbúar, sumarhús og ferðaþjónusta

Vísindamannaráð

V-Landeyjar: Íbúar, sumarhús og ferðaþjónusta

Vörslumenn lokunarstöðva

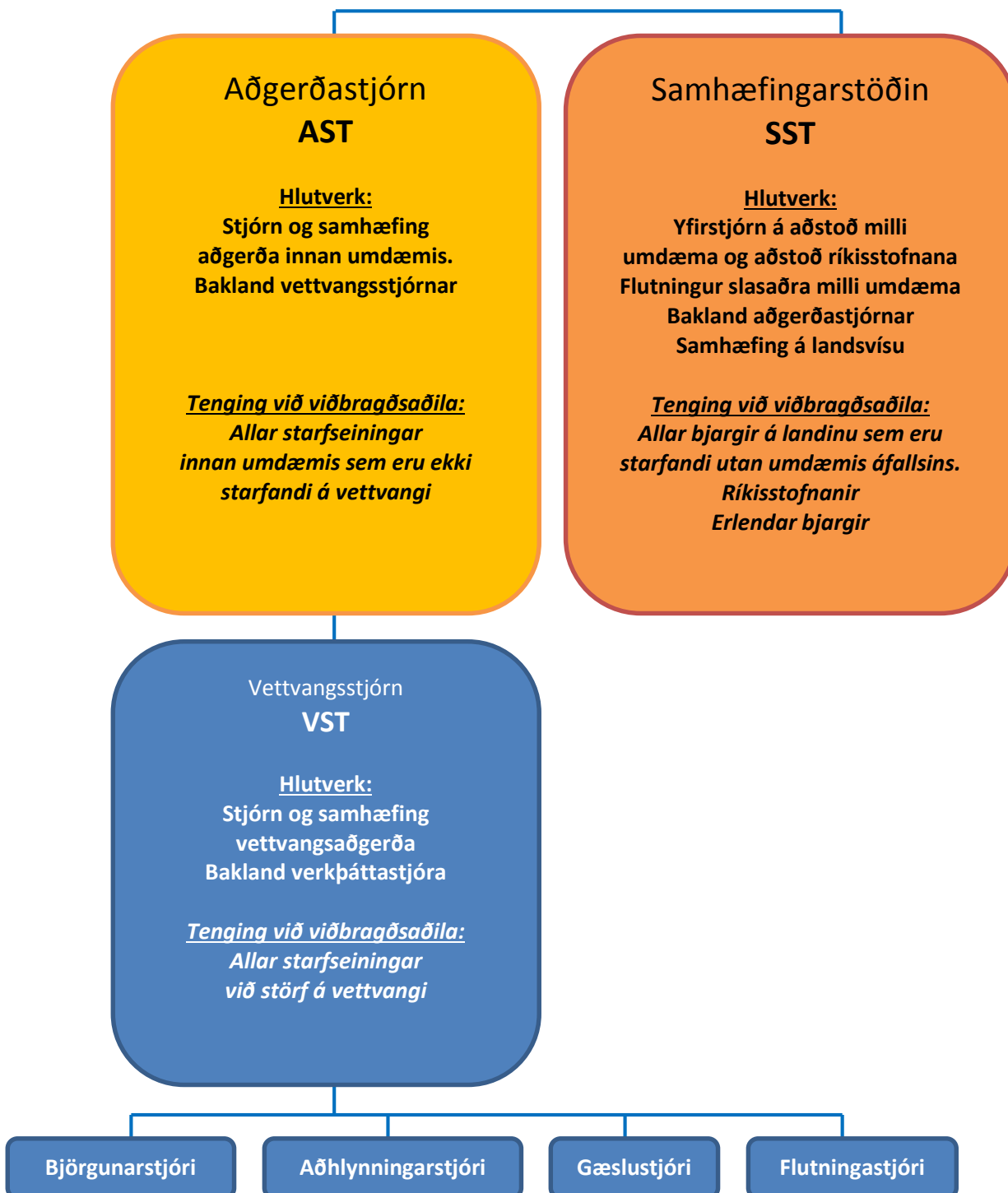
Yfirdýralæknir

Þykkvibær: Íbúar, sumarhús og ferðaþjónusta

Í kafla 8 eru tilgreind hlutverk hvers aðila í áætluninni.

5. STJÓRNKERFI

5.1 Grunneiningar, hlutverk og tengingar stjórnerfisins



5.2 Aðgerðastjórn

Lögreglustjóri eða fulltrúi hans situr í AST ásamt fulltrúa almannavarnanefndar, fulltrúa Slysavarnafélagsins Landsbjargar, fulltrúa Rauða kross Íslands, hlutaðeigandi viðbragðsaðila, sbr. viðbragðsáætlun, svo og öðrum hlutaðeigandi aðilum sem tengjast aðgerðum hverju sinni. AST starfar í samvinnu við SST. Í stjórn aðgerða felst m.a. skipulag björgunar- og hjálparstarfa vegna hættu eða tjóns sem getur eða hefur skapast og að stýra neyðaraðgerðum í samvinnu við SST.

Lögreglustjóri tilnefnir vettvangsstjóra er fari með stjórn og samhæfingu á vettvangi.

AST er skipuð:

- Lögreglustjóranum á Suðurlandi eða þeim sem hann tilnefnir - **aðgerðastjóri**
- Fulltrúa slökkviliðs
- Fulltrúa svæðisstjórnar björgunarsveita
- Fulltrúa Rauða kross
- Fulltrúa frá heilbrigðisstofnun
- Sveitarstjóri

AST skal huga að starfslíði til að sinna eftirtöldum verkefnum:

- Símsvörun
- Skráningu og almennri ritvinnslu og meðferð upplýsinga
- Fjarskiptum

Helstu verkefni AST:

- Stjórn, samhæfing og forgangsröðun heildaraðgerða innan aðgerðasvæðisins
- Endurmat á háskastigi og umfangi
- Samskipti við VST
- Samskipti við SST um Tetra talhóp **SST –BLÁR**
- Virkjun starfseininga innan umdæmisins, umfram áætlun þessa
- Sjá um heildarskipulag fjarskipta og annarra samskipta innan aðgerðasvæðisins
- Hafa samskipti við sjúkrastofnanir innan aðgerðasvæðisins
- Hafa samskipti við SST
- Hafa samskipti við fjölmiðla (sjá 5.8)
- Hafa samskipti við söfnunarsvæði aðstandenda(SSA)
- Vinna samkvæmt verkþáttaskipiritinu fyrir AST

Aðsetur aðgerðastjórnar:

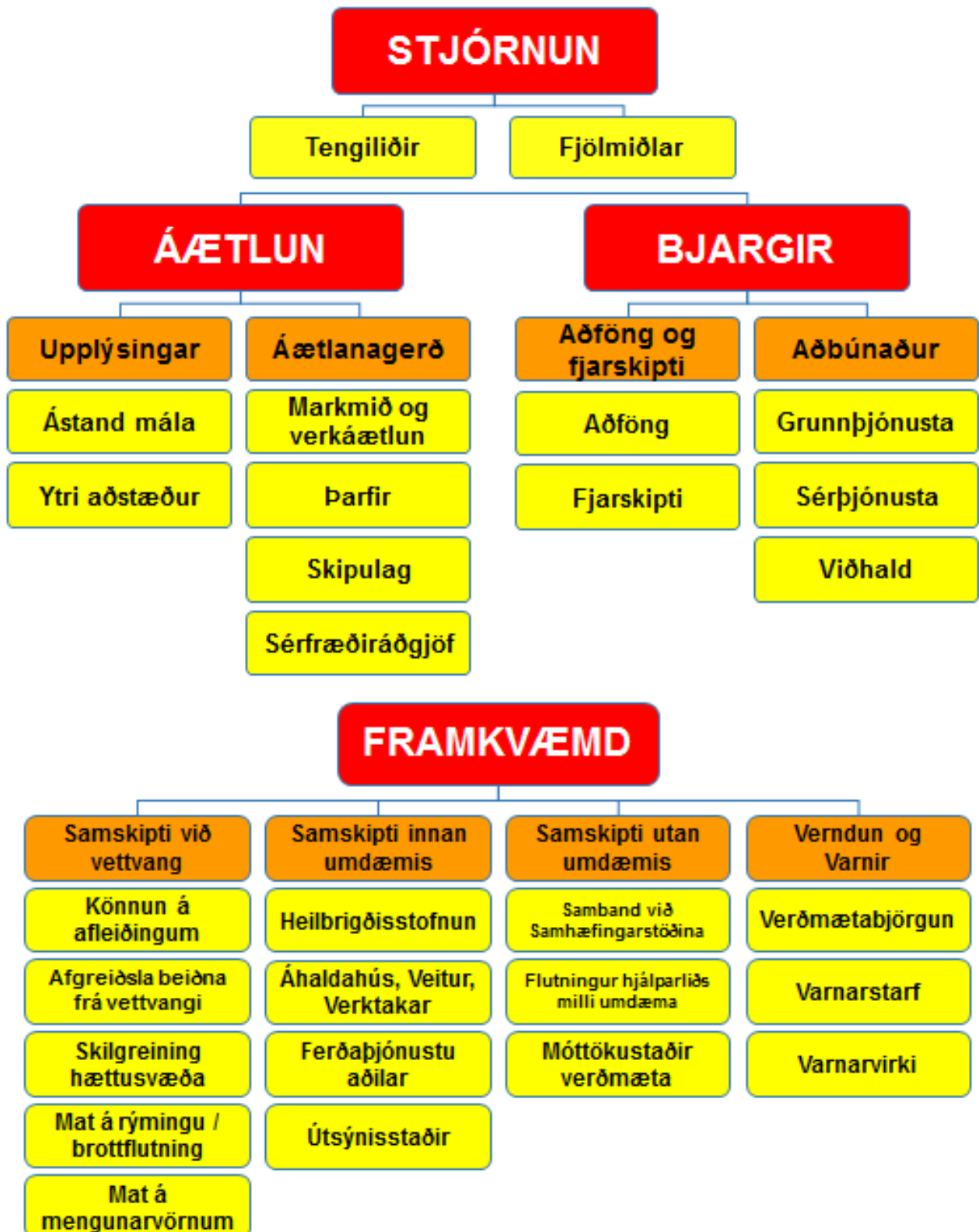
Húsnæði Björgunarmiðstöðinn á Selfossi

Til vara:

Flugbjörgunarsveitarinnar á Hellu, Dynskálum 34

Lögreglustöðin á Hvolsvelli

5.3 Verkbáttaskipurit fyrir aðgerðastjórn



5.4 Vettvangsstjórn

Ef þurfa þykir skal skipa vettvangsstjóra til að stýra aðgerðum á vettvangi, þetta gæti t.d. átt við í þeim tilfellum að rýma þyrfti ákveðin byggðarlög, bjarga þyrfti fólki og/eða búpeningi af lokuðum svæðum eða slys yrðu á fólki.

Heildarstjórn aðgerða á vettvangi samkvæmt áætlun þessari er í höndum vettvangsstjóra í umboði lögreglustjóra. Vettvangsstjóri kemur að jafnaði úr röðum lögreglunnar. Hann skal hafa þjálfun og reynslu af vettvangsstjórn, sé þess kostur.

Vettvangsstjórn verður á Hvolsvelli, Vík og Kirkjubæjarklaustri til þess að stýra þar aðgerðum undir stjórn aðgerðastjórnar á Hellu. Ef samband rofnar við vettvangsstjórnir munu þær taka að sér htutverk aðgerðastjórnar, hver á sínu svæði.

Vettvangsstjórn er að jafnaði skipuð fulltrúum frá:

- Lögreglunni, vettvangsstjóri
- Slökkviliði
- Svæðisstjórn björgunarsveita - svæði 16

Vettvangsstjóri skal skipta verkefnum milli aðila í vettvangsstjórn eftir aðstæðum hverju sinni.

Vettvangsstjórn skal skipa fólk í skráningu, fjarskipti og önnur störf eftir þörfum.

Mikilvæg verkefni vettvangsstjórnar:

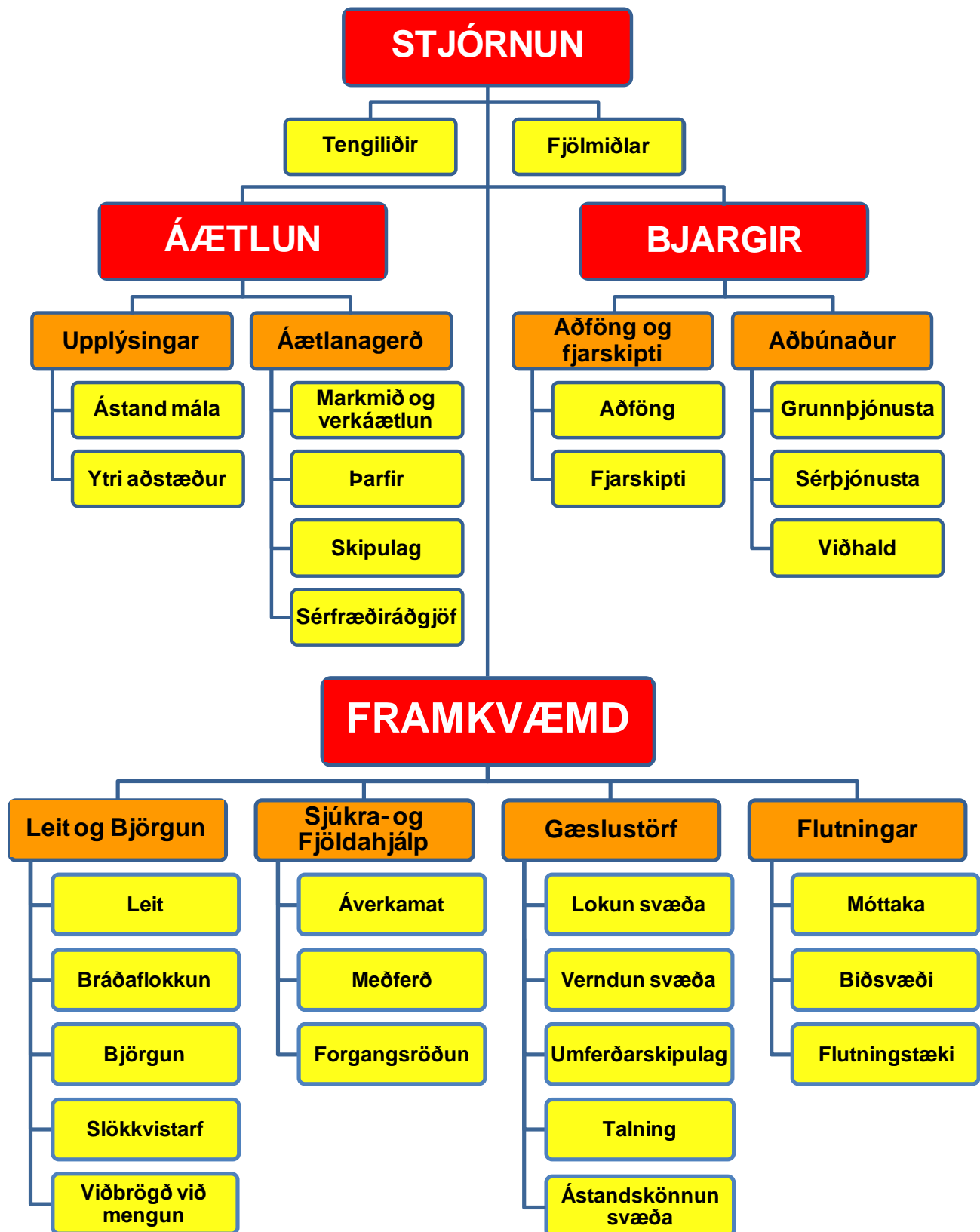
- Heildarstjórn og samhæfing aðgerða á vettvangi í samræmi við verkþáttaskipunirnið SÁBF skv. umboði lögreglustjóra.
- Skipulagning fjarskipta á vettvangi.
- Að tryggja fjarskipti við aðgerðastjórn.
- Tryggja samskipti við vinnuflokka frá veitum og fjarskiptafyrirtækjum sem starfa á svæðinu.

Aðsetur vettvangsstjórnar:

Aðalaðsetur: Lögreglustöðin á Hvolsvelli

Varaaðsetur: Eftir aðstæðum

5.5 Verkpáttaskipurit fyrir vettvangsstjórn



5.6 Verkpáttastjórar

Á hverju starfssvæði og við hvern verkpátt starfa margar verkeiningar eða starfsstéttir. Nauðsynlegt er að samhæfa störf þeirra og er það hlutverk verkpáttastjóranna en þeir eru millistjórnendur sem stýra og samhæfa verkþætti á vettvangi í umboði vettvangsstjóra.

Verkpáttastjórar	Aðilar sem skipa verkpáttastjóra	Vinnusvæði
Björgunarstjóri	Svæðisstjórn björgunarsveita/slökkvilið	Hreyfanlegur eftir þörfum
Aðhlyningarstjóri	Heilsugæslan	Við söfnunarsvæði
Gæslustjóri	Lögreglan	Hreyfanlegur eftir þörfum
Flutningastjóri	Svæðisstjórn björgunarsveita	Hreyfanlegur eftir þörfum

Fyrstu verk allra verkpáttastjóra eru að:

- Hafa samband við vettvangsstjórn og fá fyrirmæli.
- Fá yfirsýn yfir bjargir (mannskap og tæki) sem koma og meta hvort þær nægja.
- Skipa undirstjórnendur og útdeila verkefnum.

Björgunarstjóri stjórnar og samhæfir starfsemi í eða við vettvang. Hann undirbýr sig til að bjarga fólki sem ekki hefur komst frá áhrifasvæðinu í tíma og kemst ekki þaðan án aðstoðar samkvæmt fyrirmælum VST.

Aðhlyningarstjóri. Ekki er gert ráð fyrir því að aðhlyningarstjóri þurfi að fara út á vettvang til að setja upp SSS. Þess í stað undirbýr heilsugæslan að taka á móti þolendum frá áhrifasvæðinu sem kunna að þurfa leita þangað og gerir ráðstafanir til að geta farið út á vettvang ef til þess kæmi.

Gæslustjóri stjórnar og samhæfir umferðarstjórn á vettvangi og verndun og gæslu allra starfssvæða. Hann tryggir að fyrirfram ákveðnir lokunarpóstar séu settir upp og umferðarstjórn sé virk þar sem á þarf að halda. Gæslustjóri sér til þess að lokunum sé haldið svo lengi sem þurfa þykir. Hraðkannar innviði á áhrifasvæðinu s.s. vegir, brýr, helstu mannvirki, rafmagn, fjarskipti. Kallar til sérfræðinga til skoðunar á mannvirkjum og innviðum sem hafa orðið fyrir skemmdum.

Flutningastjóri stjórnar og samhæfir starfsemi á móttökustað, biðsvæðum og nýtingu flutningatækja. Hann hefur umsjón með framkvæmd sjúkraflutninga og flutningi á óslösuðum. Hann tryggir að móttökustaður og biðsvæði séu mönnum.

5.7 Hlutverk Samhæfingarstöðvarinnar

- Halda uppi virku sambandi við aðgerðastjórnir og samræma störf þeirra
- Skipuleggja stuðning við aðgerðastjórnir og útvega bjargir utan umdæmis skv. beiðni hverju sinni
- Skipuleggja og stjórna flutningi slasaðra milli umdæma
- Sjá um heildarsamræmingu aðgerða á milli umdæma sem m.a. felst í því að halda uppi virku sambandi við:
 - höfuðstöðvar þeirra viðbragðsaðila sem eru við störf
 - þær fjöldahjálparstöðvar sem virkjaðar eru utan umdæmis
 - þau sjúkrahús sem taka á móti slösuðum
 - þær ríkisstofnanir sem veita aðstoð
 - erlendar björgunarmiðstöðvar, eftir þörfum

5.8 Fjölmiðlar

Hverjir sinna þeim:

Meginstarfseiningar sem koma að samskiptum við fjölmiðla.

- Lögreglustjórar/Aðgerðastjórn (stjórnendur aðgerða)
- Samhæfingarstöðin (samhæfing aðgerða)

Að jafnaði getur Samhæfingarstöð aðstoðað lögreglustjóra/aðgerðastjórn í samskiptum við fjölmiðla, fyrst um sinn.

Mikilvægt er að fulltrúar lögreglustjóranna eigi samráð vegna samskipta við fjölmiðla meðan á aðgerðinni stendur og hugsanlega eftir að henni lýkur.

Helstu verkefni:

- Eins fljótt og auðið er skal senda út fréttatilkynningu til fjölmiðla og síðan reglulega eftir því sem þurfa þykir.
- Tilnefna skal einn tengilið við fjölmiðla.
- Ákvarða skal fasta tíma til að senda út upplýsingar um gang mála.
- Sé þess kostur skal ákvarða stað þar sem fjölmiðlar geta komið og fengið upplýsingar um gang mála.

Aðgengi að vettvangi:

Lögreglustjórar taka ákvörðun um aðgengi fjölmiðla að vettvangi meðan á björgunaraðgerðum stendur og meðan hugsanleg rannsókn fer fram.

Upplýsingar um afdrif þolenda:

Upplýsingar um afdrif þeirra sem lenda í afleiðingum eldsumbrota undir Mýrdalsjökli eru á ábyrgð lögreglustjóra og skulu ekki veittar fjölmiðlum nema með vitund og samþykki eftirtalinnna eftir því sem við á:

- Lögreglustjóra
- Samhæfingarstöðin

5.9 Loftbrú

Ef þörf verður á að flytja fólk af hættusvæðum með þylum eða flugvélum mun starfsstöð Isavia í Samhæfingarstöðinni annast skipulagningu og framkvæmd þess.

6. STARFSSVÆÐI

Í þessum kafla er fjallað um starfssvæðin sem þarf að skipuleggja þegar tekist er á við hópslys. Það er ljóst að ef ekki er um að ræða slys, þar sem margir eru slasaðir, mun ekki verða þörf á að virkja öll starfssvæðin. Engu að síður þarf að gera ráð fyrir þeim í skipulaginu og frekar að virkja þau frá upphafi og síðan að loka þeim ef ekki reynist þörf fyrir þau en að ætla að ákveða í miðri aðgerð hvað á að virkja og hvað ekki.

Einnig er hér fjallað um verkefni og lokanir sem ekki er hægt að setja niður sem ákveðið starfssvæði.

Starfssvæðum má skipta í tvo megin flokka. Söfnunarsvæði, sem ætluð eru þolendum óhappsins, og biðsvæði sem ætluð eru þeim björgum er bíða eftir verkefnum eða hafa lokið sínum verkefnum og bíða eftir því að vera leystar frá störfum. Um nánari skilgreiningar á starfssvæðum og verkefnum, sem nefnd eru í þessum kafla, vísast til vettvangsstjórnarheftis almannavarna.

Söfnunarsvæði fyrir þolendur

Söfnunarsvæði slasaðra (SSS)

Söfnunarsvæði látinna (SSL)

Söfnunarsvæði aðstandenda (SSA)

Fjölgahjálparstöð (FHS)

Biðsvæði fyrir bjargir

Biðsvæði hjálparliðs (BH)

Biðsvæði tækja & búnaðar (BTB)

Móttaka bjarga (MÓT)

6.1 Móttökustaður (MÓT)

Starfsemi: Staður þar sem bjargir tilkynna sig til skráningar inn á svæðið í verkefni, ýmist með því að mæta á staðinn eða að tilkynna sig inn í gegnum fjarskipti og fá staðfestingu á ákvörðunarstað.

Staðsetning Vestan: Hella, Hús Flugbjörgunarsveitarinnar, Dynskálum 34, sími 487 5940

Staðsetning Austan: Kirkjub.klaustur, húsnaði björgunarsv. Kyndils, lðuvöllum sími 487 4744

Verkbáttastjóri: **Flutningastjóri**

Hverjir sinna: Flugbjörgunarsveitin Hellu
Björgunarsveitin Kyndill, Kirkjubæjarklaustri

Verkefni og verkaskipting:

Skráning allra bjarga, tegund sveitar, stærð og kallmerki: Svæðisstjórn björgunarsveita

Staðfesting á hvert hver verkeining skal fara til starfa: Svæðisstjórn björgunarsveita

Upplýsa bjargir um varðaðar akstursleiðir: Lögregla

Kortatákn:

MÓT

6.2 Biðsvæði (BH-BF-BTB)

Starfsemi: Staðir sem bjargir bíða á þangað til þeim hefur verið úthlutað verkefnum eða á meðan þær eru í hvíld. Þaðan eru bjargir sendar í verkefni samkvæmt fyrirmælum vettvangsstjóra. Halda þarf skrá um allar bjargir í samvinnu við Móttöku. Biðsvæði geta verið innan eða utan við ytri lokun (innri eða ytri biðsvæði).

Staðsetning Vestan: Hella, Rangárbakkar, Reiðhöll Gaddstaðaflatir, sunnan þjóðvegur við Hellu

Staðsetning Austan: Kirkjubæjarklaustur, við aðstöðu björgunarsveitarinnar Kyndils

Verkbáttastjóri: **Flutningastjóri**

Hverjir sinna: Svæðisstjórn björgunarsveita á svæði 16

Verkefni og verkaskipting:

Umsjón og eftirlit með hjálparliði á biðsvæði Lögregla / björgunarsveitir

Virkjun hjálparliðs til verkefna skv. beiðni Lögregla / björgunarsveitir

Skráning flutningatækja og flutningsgetu Lögregla / björgunarsveitir

Umsjón og eftirlit virkjun flutningatækja til verkefna Lögregla / björgunarsveitir

Skráning tækja og búnaðar á biðsvæði Lögregla / björgunarsveitir

Sending tækja og / eða búnaðar skv. beiðni Lögregla / björgunarsveitir

Kortatákn:

Biðsvæði hjálparliðs

Biðsv. tækja og búnaðar

Biðsv. flutningatækja

BH

BTB

BF

6.3 Gæslustörf á vettvangi

Starfsemi: Lokun svæða fyrir umferð, verndun vettvangs og gæsla eftir þörfum á starfssvæðum og biðsvæðum, skipulagning á umferðarstjórn og umsjón með söfnunarsvæði látinna (SSL).

Lokanir vegna hlaups niður Markarfljót.

Ytri lokun: Við Þjórsá
Við Áshverfi (Þjóðveg 275)
Við Þykkvabæ (Þjóðvegur 25)
Við Syðri Fjallabaksleið

Innri lokun: Við Hvolsvöll (Austurvegur/Nýbýlavegur)
Við Hvolsvöll (Sunnuhvoll)
Skógar (Þjóðvegur 1)
V-Eyjafjöll (Markarfljót)
Landeyjahafnarvegur

Lokanir vegna hlaups niður Mýrdalsand

Ytri lokun: Norðan: Fjallabaksleið nyrðri við Búland, Fjallabaksleið syðri við Snæbýli.
Austan: við Skaftárbrú á Kirkjubæjarklaustri
Vestan: við Pétursey

Innri lokun: Norðan: Fjallabaksleið nyrðri við Búland, Fjallabaksleið syðri við Snæbýli, Þjóðvegur 209 við Hrífunes
Vestan Kirkjubæjarklausturs: Hlið austan við Kúðafjót á Þjóðveg 1
Sunnan Kirkjubæjarklausturs: Meðallandsvegur við Eldvatn
Vestan Víkur: gatnamót Mýrarbrautar og Suðurlandsvegur, hlið við Höfðabrekku
Austan Víkur: Gatnamót Suðurlandsvegur og Smiðjuvegur í Vík

Lokanir vegna hlaups niður Sólheimasand

Ytri lokun: Austan: gatnamót Mýrarbrautar og Suðurlandsvegur
Vestan : Hvolsvöllur

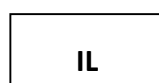
Innri lokun: Austan: við Pétursey
Vestan: við Skóga

Verkbáttastjóri: Gæslustjóri

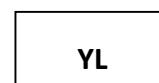
Hverjir sinna: Lögreglan
Björgunarsveitir
Lokunarmenn hliða

Kortatákn:

Innri lokun



Ytri lokun



6.4 Fjöldahjálparstöðvar

<u>Staðsetning Hellu:</u>	Grunnskólinn á Hellu, Útskálum 6
<u>Staðsetning V-Eyjafjöll:</u>	Skálakot, V- Eyjafjöll Skógaskóli, Skógum
<u>Staðsetning Vík:</u>	Leikskólinn Suður-Vík, Suðurvíkurvegi 1
<u>Staðsetning Kirkjubæjarklaustur:</u>	Kirkjubæjarskóli, Klausturvegi 4
<u>Skráningarstöð:</u>	
<u>Staðsetning Hvolsvelli:</u>	Hvolsskóli, Vallarbraut 16

Verkefni og verkaskipting

Almenn aðstoð við þolendur í kjölfar atburðar	RKÍ/prestar/
Almenn sálgæsla huggun og andleg uppörvun	RKÍ/prestar
Sameining aðstandenda og lítið slasaðra	RKÍ
Fyrirgreiðsla við erlenda ríkisborgara í samvinnu við	RKÍ / utanríkisráðuneytið og / eða viðkomandi sendiráð / ræðismann

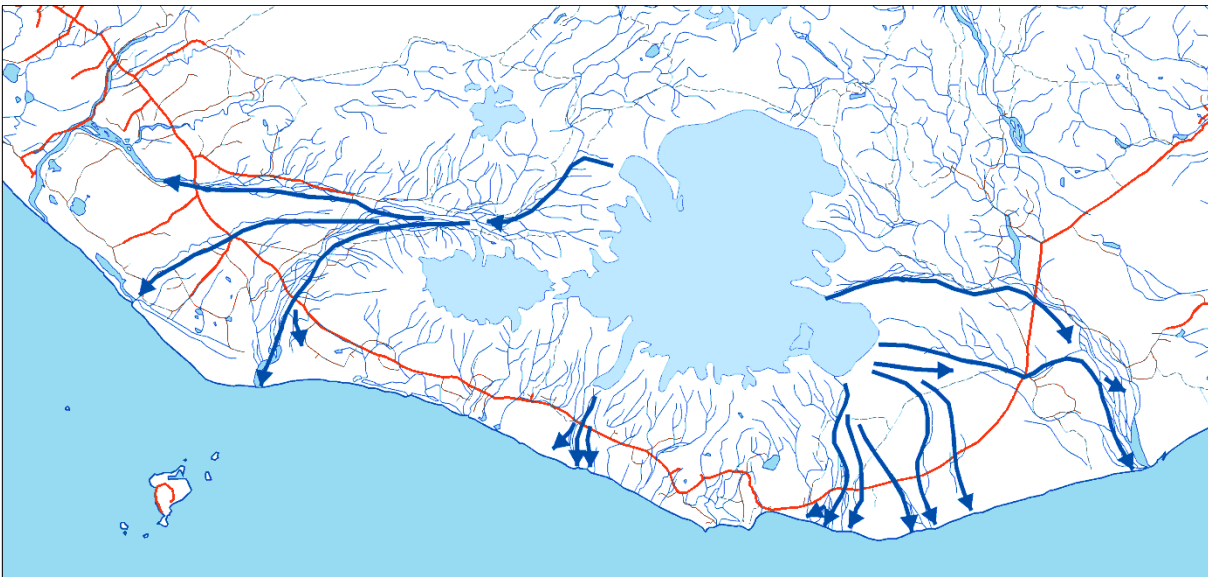
7. RÝMINGARÁÆTLUN

Gerð hefur verið Rýmingaráætlun fyrir þau svæði í Rangávallasýslu sem í hættu eru við eldgos í Mýrdalsjökli og einnig í Eyjafjallajökli. Rýmingaráætlunin fylgir hér að neðan. Nákvæm útlitun rýmingaráætlunarinnar fylgir með áætluninni merkt sem Viðauki 1 -7

Tildrög þess að ákveðið var að ráðast í gerð formlegra rýmingaráætlana fyrir byggð í Álftaveri, Meðallandi og Sólheimasandi eru þau að stjórnvöld ákváðu að setja fjármagn í hermun jökulhlaups niður Mýrdalssand og Sólheimasand í kjölfar Kötlugoss. Niðurstöðurnar úr þeim rannsóknum leiddu í ljós að töluverð hætta er á því að jökulhlaup nái að bæjum í Álftaveri, hluta Meðallands og Sólheimabæjum í Mýrdal.

Við endurskoðun séráætlunar V-Skaftafellssýslu vegna eldgoss undir Mýrdalsjökli þótti því ástæða til þess að setja sérstaka rýmingaráætlun fyrir þessi svæði en fyrir var rýmingaráætlun fyrir Víkurkaupþún og Höfðabrekku sem samþykkt var af almannavarnanefnd Mýrdalshrepps árið 2000.

Leitað var til björgunarsveita á svæðinu við gerð þessara áætlunar og þeim gefin kostur á að gera athugasemdir við hana svo og almannavarnadeild ríkislögreglustjóra. Einnig voru drög af áætluninni kynnt íbúum á rýmingarsvæðinu á sérstökum kynningarfundi í byrjun mars 2006.



Helstu hlaupaleiðir vegna Kötlugos

Greining

Í Vík í Mýrdal voru um 267 skráðir íbúar þann 1. Janúar 2012. Aðeins hluti þorpsins hefur verið skilgreint sem rýmingarsvæði en á því svæði eru skráðir um 140 íbúar með búsetu. Það segir þó ekki alla söguna því á rýmingarsvæðinu eru allflestir vinnustaðir í þorpinu s.s. grunnskólinn í Vík, Víkurprjón, verslanir, þjónustuaðilar, opinberar stofnanir og iðnaðarhverfið í þorpinu. Rýmingarsvæðið í Vík hefur verið skilgreint eftirfarandi;

Allar byggingar við Víkurbraut, Sunnubraut, Mánabraut, Árbraut, Kirkjuveg og Klettsveg auk allra bygginga við Austurveg sunnan Suðurvíkurvegjar. Á skilgreindu rýmingarsvæði eru íbúðarhús, hótél, tjaldsvæði, grunnskóli, íþróttamiðstöð og ýmis konar atvinnustarfsemi.

Á Höfðabrekku eru þrjú íbúðarhús og stórt hótél sem tekur um 120 manns í gistingu. Föst búseta á Höfðabrekku er um 8-10 manns auk þess sem starfsmannafjöldi þar er árstíðarbundinn.

Samkvæmt hermun Jarðvísindastofnunar Háskólans á hlaup frá Kötlu getur jökulhlaupið náð vestur að Kerlingardalsá og því mögulegt að hlaupvatn geti lónað upp að Höfðabrekku. Einnig getur verið hætt á ferðum ef varnargarður við Höfðabrekkujökul lætur undan. Því er gert ráð fyrir því að rýma Höfðabrekku ef jökulhlaup er talið yfirvofandi.

Samkvæmt fyrrgreindum hermunum er ekki gert ráð fyrir að hlaupvatn nái til Víkur en ekki hefur verið útlokað að sjávarbylgja gæti skolið á ströndinni við vissar aðstæður. Því er gert ráð fyrir rýmingu á skilgreindum svæðum í Vík samkvæmt séráætlun almanna- og V-Skaftafellssýslu.

Í Álftaveri eru ellefu sveitabæir og búið á flestum þeirra. Einnig eru þar nokkrir sumarbústaðir sem huga þarf að. Íbúafjöldi á svæðinu er nokkuð mismunandi eftir árstíma og einnig er viðvera í sumarbústöðum mismunandi. Fjöldi þeirra sem yfirgefa þurfa hýbýli sín í Álftaveri er því frá 30-40 manns.

Vegna aðstæðna í Álftaveri er gert ráð fyrir vararáðstöfunum í rýmingaráætluninni eða leið B. Til hennar yrði einungis gripið ef aðstæður er metnar þannig að ekki er talið óhætt að rýma samkvæmt leið A. Fyrst og fremst er um veðurfarslegar aðstæður að ræða en þar sem flóttaleið íbúa Álftavars er norðaustur eftir þjóðvegi 1 á móti jökulhlaupinu geta skapast þær aðstæður að ekki sé talið ráðlegt að notast við flóttaleiðina og verður þá gripið til leiðar B.

Aðgerðarstjórn í samráði við björgunarsveitina Lífgjöf í Álftaveri tekur ákvörðun um að nota leið B ef aðstæður er metnar þannig.

Samkvæmt hermun Jarðvísindastofnunar Háskólans þá getur jökulhlaupið náð austur í Meðalland. Því hefur verið ákveðið að rýma alla bæi í Meðallandi, vestan Eldvatns. Um er að ræða ellefu bæi sem eru í byggð en á svæðinu eru einnig bæir þar sem fólk hefur ekki fasta búsetu en dvelur þó oft þar. Íbúafjöldi á þessum bæjum er frá 28 -35 manns eftir því hvaða árstími er.

Hermun var einnig gerð vegna jökulhlaups á vatnasvæði Sólheimajökuls í kjölfar goss. Í niðurstöðu þeirra hermunar var staðfest að Sólheimabæir geta verið í hættu og var því tekin sú ákvörðun að rýma alla bæi á Sólheimasandi norðan þjóðvegarins frá Jökulsá austur að Eystri-Sólheimum vegna hættu á jökulhlaupi. Vegna aðstæðna á Sólheimasandi er gert ráð fyrir vararáðstöfunum í rýmingaráætluninni eða leið B. Til hennar yrði einungis gripið ef aðstæður er metnar þannig að ekki er talið óhætt að rýma samkvæmt leið A. Fyrst og fremst eru um veðurfarslegar aðstæður að ræða. Samkvæmt sömu hermun er byggð í Pétursey ekki talin í hættu.

Föst búseta er á fimm Sólheimabæjum en einnig eru á svæðinu nokkrir sumarbústaðir og býli þar sem fólk hefur ekki fasta búsetu. Íbúafjöldi á þessu svæði er frá 17- 30 manns eftir því hvort fólk dvelst í sumarhúsum sínum eða ekki.

Á Mýrdalsjökli reka bændur frá Ytri-Sólheimum öfluga ferðaþjónustu þar sem boðið er upp á snjósleðaferðir. Þar hefur m.a. verið byggður skáli vegna starfsseminnar upp á Sólheimahéiðinni. Um 15-25 mínútna akstur er upp að skálanum frá Sólheimabæjum eftir grófum malarvegi.

Almannavarnadeild ríkislögreglustjóra hefur reiknað framrás hlaups út frá hermun Jarðvísindastofnunar, annars vegar niður Mýrdalssand og hins vegar niður Sólheimasand.

Samkvæmt þeim útreikningum er, frá upphafi goss, gert ráð fyrir að það taki jökulhlaupið að minnsta kosti 2.5 klst. að ná að flóttaleiðinni frá Álftaveri austur fyrir Kúðafljót.

Umræddur vegarkafli, frá Skálm austur fyrir Kúðafljót, er samkvæmt GPS mælingu lögreglu 9,3 km og við eðlilegar aðstæður tekur u.þ.b. 8-10 mínútur að aka hann.

Samkvæmt sömu útreikningum mun það taka jökulhlaupið að minnsta kosti 4 klst. að ná Meðallandsvegi, þjóðvegi 204.

Útreikningar sýna hins vegar að jökulhlaup undan Sólheimajökli nær þjóðvegi 1 á ca. 50 mínútum. Íbúar á því svæði hafa því mjög skamman tíma til að yfirgefa heimili sín. Frá Kötluhliði við Pétursey að afleggjaranum að Sólheimabæjum er 2,7 km samkvæmt GPS mælingu lögreglu og tekur það u.þ.b. 2-3 mínútur að aka þessa vegalengd á 80-90 km/klst.

Rýming í Álftaveri. (Sjá viðauka 1.1)**Leið A)**

Rýmingu stýrt frá stjórnstöð vettvangsstjórnar.

Þegar ákvörðun um rýmingu í Álftaveri hefur verið tekin mun Neyðarlínan senda út skilaboð með SMS inn á alla GSM senda í Álftaveri og nágrenni. Gert er ráð fyrir því að íbúar hafi u.þ.b. 30 mínútur til að yfirgefa heimili sín. Áður en íbúar Álftavers yfirgefa heimili sín hengja þeir til þess gerð skilti á útihurðina eða á áberandi stað sem sést frá vegi, þar sem fram kemur að búið sé að yfirgefa viðkomandi heimili.

Íbúar halda austur eftir þjóðvegi 1 að Kötluhliði við Meðallandsafleggjara skammt austan við Kúðafliót. Þar verða björgunarsveitarmenn frá Björgunarsveitinni Kyndli og vörslumaður Kötluhliðs sem taka á móti fólki og skrá þá sem koma frá Álftaveri og vísa þeim áfram í fjöldahjálparstöðina á Kirkjubæjarklaustri.

Björgunarsveitina Lífgjöf í Álftaveri skal sjá um rýmingu eftirtalinna bæja: *Skálmarbær og sumarbústaðir í landi Skálmarbæjar, Holt, Jórvík 1 og 2, Mýrar, Norðurhjáleiga, Þykkvabæjarklaustur, Hraungerði, Hraunbær og Herjólfstaðir 1 og 2.*

Leið B)

Rýmingu stýrt frá stjórnstöð vettvangsstjórnar.

Leið B er sértæk aðgerð sem gripið verður til ef aðstæður af einhverjum ástæðum er metnar þannig af aðgerðarstjórn að ekki sé óhætt eða gerlegt að nota leið A.

Tveir bæir, Mýrar og Herjólfstaðir, hafa verið skilgreindir sem “öryggissvæði” fyrir íbúa Álftavers ef ekki verður hægt að rýma eins og gert er ráð fyrir í leið A.

Björgunarsveitin Lífgjöf mun aðstoða þá íbúa sem það þurfa til að komast á skilgreind “öryggissvæði”. Íbúar eiga að halda til á “öryggissvæðum” þangað til að aðgerðarstjórn gefur fyrirmæli um annað.

Rýming Meðallands vestan Eldvatns. (Viðauki 2)

Rýmingu stýrt frá stjórnstöð vettvangsstjórnar.

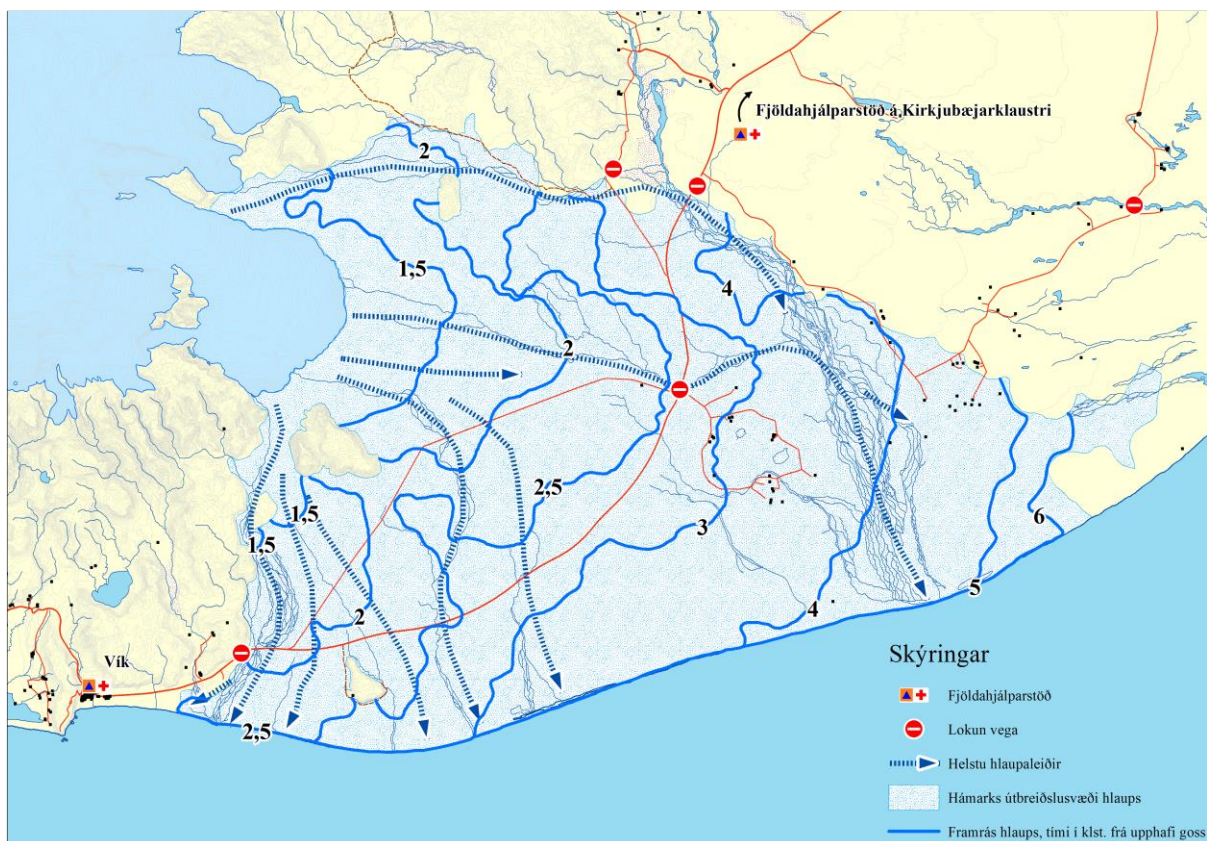
Þegar ákvörðun um rýmingu í Meðallandi hefur verið tekin Neyðarlínan senda út skilaboð með SMS inn á alla GSM senda á skilgreindu rýmingarsvæði í Meðallandi og nágrenni. Gert er ráð fyrir að íbúar hafi um 30 mínútur til að yfirgefa heimili sín. Íbúar þess svæðis halda þegar að Eldvatni í Meðallandi en þar verða björgunarsveitamenn frá Björgunarsveitinni Kyndli sem taka á móti fólki og skrá þá sem þangað koma og vísa þeim í fjöldahjálparstöðina á Kirkjubæjarklaustri. Áður en íbúar Meðallands yfirgefa heimili sín hengja þeir til þess gerð skilti á útihurðina eða á áberandi stað sem sést frá vegi þar sem fram kemur að búið sé að yfirgefa viðkomandi heimili.

Tveir menn frá Björgunarsveitinni Kyndli fara niður í Meðalland og verða íbúum til aðstoðar við rýmingu og ganga úr skugga um að allir hafi yfirgefið heimili sín.

Björgunarsveitin Kyndill skal sjá til þess að kannaðir séu eftirfarandi bæir;

Melhóll, Grund, Strönd, Efri-Ey II, Efri-Ey I, Bakkakot I, Bakkakot II, Bakkakot II b, Lyngar, Langholt, Hnausar og Syðri-Fljótar.

Hermun hlaups niður Mýrdalsand



Rýming Víkurkaupþúns og Höfðabrekku (Viðauki 3)

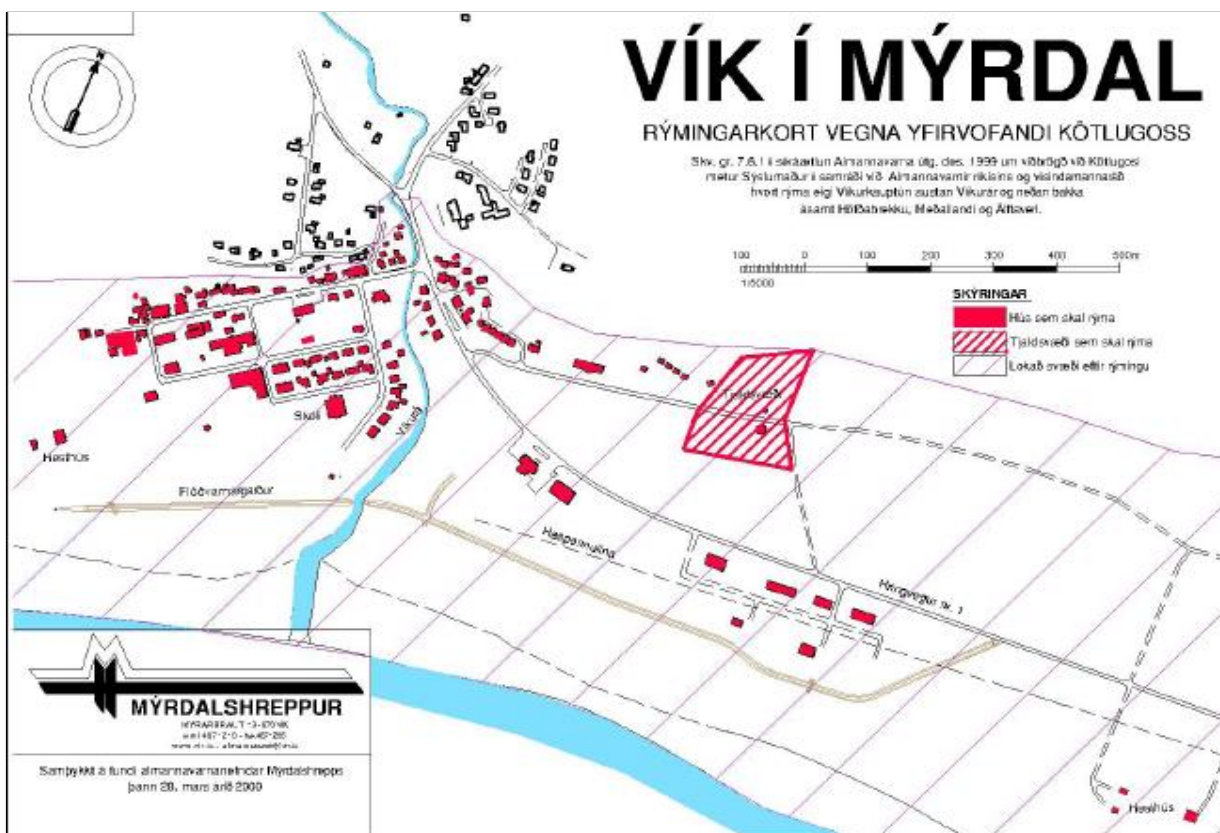
Rýmingu stýrt frá vettvangsstjórnstöð.

Rýmingarsvæðið í Vík hefur verið skilgreint eftirfarandi;

Allar byggingar við Víkurbraut, Sunnubraut, Mánabraut, Árbraut, Kirkjuveg og Klettsveg auk allra bygginga við Austurveg sunnan Suðurvíkurvegar. Á skilgreindu rýmingarsvæði eru íbúðarhús, hótell, tjaldsvæði, grunnskóli, íþróttamiðstöð og ýmis konar atvinnustarfsemi.

Þegar ákvörðun um rýmingu í Vík og Höfðabrekku hefur verið tekin mun Neyðarlínan senda út skilaboð með SMS inn á alla GSM senda á skilgreindu rýmingarsvæði í Vík og nágrenni. Gert er ráð fyrir að íbúar hafi um 30 mínútur til að yfirgefa heimili sín. Íbúar eiga að gefa sig fram í fjöldahjálparstöðinni í leikskólanum í Suður-Vík þar sem þeir verða skráðir og aðstoðaðir með dvalarstað á meðan á þarf að halda.

Björgunarsveitin Víkverji sendir menn í öll hús á rýmingarsvæði í Vík og nágrenni samkvæmt skipulagi sveitarinnar og aðstoðar íbúa og tilkynnir þeim að þeir skuli halda í fjöldahjálpastöðina í Vík. Áður en íbúar yfirgefa heimili sín hengja þeir til þess gerð skilti á útihurðina þar sem fram kemur að búið sé að yfirgefa viðkomandi heimili.



Rýming Sólheimabæja (Viðauki 4)**Leið A)**

Rýmingu stýrt frá stjórnstöð vettvangsstjórnar á Hvolsvelli .

Þegar ákvörðun um rýmingu Sólheimabæja hefur verið tekin mun Neyðarlínan senda út skilaboð með SMS inn á alla GSM senda á skilgreindu rýmingarsvæði á Sólheimasandi og nágrenni.

Gert er ráð fyrir að íbúar hafi um 15 mínútur til að yfirgefa heimili sín sem er töluvert minni viðbragðstími en á öðrum rýmingarsvæðum vegna Kötlugoss. Stafar það af nálægð Sólheimajökuls við byggð en á innan við klukkutíma nær jökulhlaupið að þjóðvegi 1 og bæjum á Sólheimasandi. Íbúar fara að Ytri Sólheimum 2 og tilkynna sig til vettvangsstjórnar

Leið B)

Leið B er sértæk aðgerð sem gripið verður til ef aðstæður af einhverjum ástæðum er metnar þannig af aðgerðarstjórn að ekki sé óhætt eða gerlegt að nota leið A.

Íbúar fari að Vík í Mýrdal í fjöldahjálparstöð í leikskólanum Suður – Vík.

Hermun hlaups niður Sólheimasand

Rýming í Rangárvallasýslu (Viðauki 5)

Rýmingu stýrt frá vettvangsstjórnstöð.

Þegar ákvörðun um rýmingu í Rangárvallasýslu hefur verið tekin mun Neyðarlínan senda út skilaboð með SMS inn á alla GSM senda á skilgreindu svæði í Rangárvallasýslu, þ.e. Hvolsvelli, Fljótshlíð, Landeyjum, Eyjafjöllum, Móeiðarhvolslandi, Oddahverfi og Þykkvabæ. Gert er ráð fyrir að íbúar hafi 30 mínútur til að yfirgefa heimili sín. Áður en íbúar á rýmingarsvæði yfirgefa hýbýli sín hengja þeir þar til gerð skilti á útihurðina eða áberandi stað sem sést vel frá vegi, þar sem fram kemur að búið sé að yfirgefa viðkomandi heimili.

Íbúar vestan Markarfljóts fara í skráningarstöð í Hvolsskóla á Hvolsvelli, eða fjöldahjálparstöð í Grunnskólanum á Hellu. Íbúar austan Markarfljóts fara í fjöldahjálparstöð á Skógum. Íbúar í Móeiðarhvolslandi, Oddahverfi og Þykkvabæ fara í fjöldahjálparstöð í Grunnskólanum á Hellu.

Rýming Móeiðarhvolsbæir, Oddahverfi og Þykkvibær:

Rýma þarf alla bæi á þessu svæði, Flugbjörgunarsveitin á Hellu sér um rýmingu á þessum bæjum, sjá Viðauka 5.1.

Rýming Hvolsvöllur:

Rýma þarf Ormsvöll, Dufpaksbraut og Austurveg, sunnan vegar, Björgunarsveitin Dagrenning sér um það, sjá Viðauka 5.2.

Rýming Fljótshlíð:

Rýma þarf alla bæi í Fljótshlíð, lokun er við Sunnuhvol. Íbúar á bæjum frá Fljótsdal að Deild sjá sjálfir um rýmingu skv. fyrirfram skilgreindu eftirfarakerfi. Rýming frá Deild að Sunnuhvoli er í umsjá Björgunarsveitarinnar Dagrenningar og lögreglu skv. fyrirbyggjandi skipulagi í Viðauka 5.3.

Rýming Landeyjar:

Rýma þarf alla bæi í Landeyjum. Íbúar sjá sjálfir um rýmingu skv. fyrirfram skilgreindu eftirfarakerfi sem skilgreint er í Viðauka 5.4.

Rýming Eyjafjöll:

Rýma þarf alla bæi undir V-Eyjafjöllum, lokun er á Markarfljótsbrú í umsjá björgunarsveitarmanna úr Bróðurhöndinni. Íbúar sjá sjálfir um rýmingu skv. fyrirfram skilgreindu eftirfarakerfi í Viðauka 5.5.

Settir upp talningarpóstar af Björgunarsveit Landeyja við Affall og Þverá.



8. VERKEFNI VIÐBRAGÐSAÐILA

Í þessum kafla er gerð grein fyrir verkefnum þeirra aðila, sem skyldum hafa að gegna í séráætlun vegna eldgoss undir Mýrdalsjökli og Eyjafjallajökli.

8.1.1	Neyðarlínan.....	Error! Bookmark not defined.
8.1.2	Almannavarnanefnd og aðgerðarstjórn Rangárvalla- og V-Skaftafellssýslu	Error! Bookmark not defined.
8.1.3	Áhaldahús, Hellu, Hvolsvelli og Vík í Mýrdal	Error! Bookmark not defined.
8.1.4	Dvalar og hjúkrunarheimili á Hvolsvelli, Vík og Kirkjubæjarklaustri	Error! Bookmark not defined.
8.1.5	Ferðaþjónustuaðilar í Rangárvalla- og V-Skaftafellssýslum.....	Error! Bookmark not defined.
8.1.6	Bakkaflugvöllur	Error! Bookmark not defined.
8.1.7	Landeyjahöfn	Error! Bookmark not defined.
8.1.8	Grunnskólar í Rangárvalla- og V-Skaftafellssýslum	Error! Bookmark not defined.
8.1.9	Heilsugæslustöðvar, Hellu, Hvolsvelli, Vík í Mýrdal og Kirkjubæjarklaustri	Error! Bookmark not defined.
8.1.10	Leikskólar í Rangárvalla- og V-Skaftafellssýslum	Error! Bookmark not defined.
8.1.11	Lögreglan á Hvolsvelli	Error! Bookmark not defined.
8.1.12	Rauði Kross Íslands – svæðisdeildir	Error! Bookmark not defined.
8.1.13	Björgunarsveit Landeyja	Error! Bookmark not defined.
8.1.14	Björgunarsveitin Bróðurhöndin Vestur-Eyjafjöllum	Error! Bookmark not defined.
8.1.15	Björgunarsveitin Dagrenning	Error! Bookmark not defined.
8.1.16	Flugbjörgunarsveitin á Hellu	Error! Bookmark not defined.
8.1.17	Björgunarsveitin Víkverji.....	Error! Bookmark not defined.
8.1.18	Björgunarsveitin Lífgjöf.....	Error! Bookmark not defined.
8.1.19	Björgunarsveitin Stjarnan	Error! Bookmark not defined.
8.1.20	Björgunarsveitin Kyndill.....	Error! Bookmark not defined.
8.1.21	Eftirfarar í Landeyjum, V-Eyjafjöllum, Sólheimabæjum og Álftaveri	Error! Bookmark not defined.
8.1.22	Svæðisstjórn björgunarsveita á svæði 16	Error! Bookmark not defined.
8.1.23	Brunavarnir, Rangárvallasýslu, Vík og Kirkjubæjarklaustri	Error! Bookmark not defined.
8.1.24	Tónlistarskólar í Rangárvalla- og V-Skaftafellssýslum	Error! Bookmark not defined.
8.1.25	Flugstjórnarmiðstöðin í Reykjavík.....	Error! Bookmark not defined.
8.1.26	Landhelgisgæslan	Error! Bookmark not defined.
8.1.27	Lögreglan á Höfuðborgarsvæðinu	Error! Bookmark not defined.
8.1.28	Lögreglan á Selfossi	Error! Bookmark not defined.
8.1.29	Símafyrirtæki	Error! Bookmark not defined.
8.1.30	Landsvirkjun, Landsnet, RARIK, Orkuveita Reykjavíkur	Error! Bookmark not defined.
8.1.31	Almannavarnadeild ríkislögreglustjórans	Error! Bookmark not defined.
8.1.32	Samhæfingarstöðin	Error! Bookmark not defined.
8.1.33	Fjarskiptamiðstöð ríkislögreglustjóra (FMR).....	Error! Bookmark not defined.
8.1.34	Fjölmíðlar	Error! Bookmark not defined.
8.1.35	Landsstjórn björgunarsveita	Error! Bookmark not defined.
8.1.36	Vegagerðin.....	Error! Bookmark not defined.
8.1.37	Vísindamannaráð.....	Error! Bookmark not defined.
8.1.38	Yfirdýralæknir	Error! Bookmark not defined.

8.1.1 Neyðarlínan

ÓVISSUSTIG

Ef upplýsingar berast um eldsumbrot undir Mýrdals- eða Eyjafjallajökli skal leita staðfestingar hjá einhverjum af þessum aðilum til virkjunar áætlunarinnar:

Almannavarnadeild Ríkislögreglustjórans

Lögreglustjórinn á Suðurlandi

Samkvæmt beiðni frá almannavarnadeild ríkislögreglustjórans eða Lögreglustjóranum á Suðurlandi er boðað samkvæmt boðunaráætlun viðbraðgsaðila í kafla 4

Óvissustig – Eldgos - Mýrdalsjökull

HÆTTUSTIG

Ef upplýsingar berast um eldsumbrot undir Mýrdals- eða Eyjafjallajökli skal leita staðfestingar hjá einhverjum af þessum aðilum til virkjunar áætlunarinnar:

Almannavarnadeild Ríkislögreglustjórans

Lögreglustjórinn á Suðurlandi

Samkvæmt beiðni frá almannavarnadeild ríkislögreglustjórans eða Lögreglustjóranum á Suðurlandi er boðað samkvæmt boðunaráætlun viðbraðgsaðila í kafla 4

Hættustig – Eldgos - Mýrdalsjökull

NEYÐARSTIG

Ef upplýsingar berast um eldsumbrot undir Mýrdals- eða Eyjafjallajökli skal leita staðfestingar hjá einhverjum af þessum aðilum til virkjunar áætlunarinnar:

Almannavarnadeild Ríkislögreglustjórans

Lögreglustjórinn á Suðurlandi

Boðar síðan samkvæmt boðunaráætlun viðbraðgsaðila í kafla 4

Neyðarstig – Eldgos - Mýrdalsjökull

Ef ekki næst í einhvern ofantaldra skal boða samkvæmt boðunaráætlun um Óvissustig

ATH textaboð fyrir rýmingu

Eldgos er hafið í Kötlum. Vegfarendur á Mýrdalssandi fara til Víkur og Kirkjubæjarklausturs. Íbúar fara eftir rýmingaráætlun. Uppl. í fjölmiðlum

Warning. Eruption imminent in Katla travelers on Mýrdalssandur go to Vik and Kirkjubæjarklaustur. Residents follow evacuation plans. Info in media. www.safetravel.is

8.1.2 Aðgerðarstjórn Rangárvalla- og V-Skaftafellssýslu

ÓVISSUSTIG

Fer yfir þau verkefni sem sem henni eru ætluð á hættu og neyðarstigi og tryggir að lágmarks viðbúnaður sé fyrir hendi til að sinna þeim.

HÆTTUSTIG

Að allur viðbúnaður sé með þeim hætti að grípa megi tafarlaust til hættu- eða neyðarstigs.

Að þeir sem sæti eiga í aðgerðarstjórn yfirgefi ekki svæði sitt án þess að varamenn þeirra séu tiltækir.

Að þeir sem sæti eiga í aðgerðarstjórn þekki skipulag Almannavarna Rángárvallasýslu, hlutverk sitt innan þess og ákvæði séráætlunar þessarar.

Að upplýsingar séu fyrir hendi um mannamót og ferðir utan alfaraleiða meðan óvissustig varir.

Að björgunarsveitir, lögregla, slökkvilið og heilsugæsla viti um hlutverk sitt á hættu- og neyðarstigi og séu með búnað og gögn í því lagi sem séráætlun þessi gerir ráð fyrir.

NEYÐARSTIG

Athugið: Ef eldgos eða jökulhlaup brestur á fyrirvaralaust, þannig að ekki hafi verið mögulegt að rýma viðkomandi svæði er vísað á verkefni á hættustigi.

8.1.3 Áhaldahús, Hellsu, Hvolsvelli og Vík í Mýrdal

ÓVISSUSTIG

Fer yfir þau verkefni sem sem því eru ætluð á hættu og neyðarstigi, og tryggir að lágmarks viðbúnaður sé fyrir hendi til að sinna þeim.

HÆTTUSTIG

Manna áhaldahús og hafa klár þau tæki sem hugsanlega þarf að nota í framhaldi af flóði og öskuregni. Hafa samband við iðnaðarmenn á staðnum.

Yfirgefa ekki áhaldahús nema í samráði við aðgerðarstjórn.

NEYÐARSTIG

Athugið: Ef eldgos eða jökulhlaup brestur á fyrirvaralaust, þannig að ekki hafi verið mögulegt að rýma viðkomandi svæði er vísað á verkefni á hættustigi.

8.1.4 Dvalar og hjúkrunarheimili á Hvolsvelli, Vík og Kirkjubæjarklaustri

ÓVISSUSTIG

Fer yfir þau verkefni sem því eru ætluð á hættu og neyðarstigi, og tryggir að lágmarks viðbúnaður sé fyrir hendi til að sinna þeim.

HÆTTUSTIG

Tryggir öryggi skjólstæðinga og eigna samkvæmt eigin áætlun.

NEYÐARSTIG

Athugið: Ef eldgos eða jökulhlaup brestur á fyrirvaralaust, þannig að ekki hafi verið mögulegt að rýma viðkomandi svæði er vísað á verkefni á hættustigi.

8.1.5 Ferðapjónustuaðilar í Rangárvalla- og V-Skaftafellsýslum

ÓVISSUSTIG

Fara yfir þau verkefni sem þeim eru ætluð á hættu og neyðarstigi og tryggja að lágmarks viðbúnaður sé fyrir hendi til að sinna þeim.

HÆTTUSTIG

Aflýsa öllum ferðum um áhrifasvæði eldsumbrota.

Kalla inn hópa sem hugsanlega eru á þessu svæðum.

Þeir sem reka gistingu skulu hafa tiltæka lista yfir þá sem dvelja hjá þeim.

Viðhalda banni við skipulögðum ferðum inn á áhrifasvæði eldsumbrota og senda aðgerðastjórn skrá yfir þá aðila á þeirra vegum sem hugsanlega eru innan hættusvæðis eða á leið út af því.

Fyrirmæli gefin út til skálavarða að skjóta upp ljós- og hljóðmerkjum

NEYÐARSTIG

Athugið: Ef eldgos eða jökulhlaup brestur á fyrirvaralaust, þannig að ekki hafi verið mögulegt að rýma viðkomandi svæði er vísað á verkefni á hættustigi.

8.1.6 Bakkflugvöllur

ÓVISSUSTIG

Fer yfir þau verkefni sem honum eru ætluð á hættu og neyðarstigi og tryggir að lágmarks viðbúnaður sé fyrir hendi til að sinna þeim.

HÆTTUSTIG

Tryggir öryggi farþega, gesta og eigna samkvæmt eigin áætlun.

NEYÐARSTIG

Athugið: Ef eldgos eða jökulhlaup brestur á fyrirvaralaust, þannig að ekki hafi verið mögulegt að rýma viðkomandi svæði er vísað á verkefni á hættustigi.

8.1.7 Landeyjahöfn

ÓVISSUSTIG

Fer yfir þau verkefni sem honum eru ætluð á hættu og neyðarstigi og tryggir að lágmarks viðbúnaður sé fyrir hendi til að sinna þeim.

HÆTTUSTIG

Tryggir öryggi farþega, gesta og eigna samkvæmt eigin áætlun.

NEYÐARSTIG

Athugið: Ef eldgos eða jökulhlaup brestur á fyrirvaralaust, þannig að ekki hafi verið mögulegt að rýma viðkomandi svæði er vísað á verkefni á hættustigi.

8.1.8 Grunnskólar í Rangárvalla- og V-Skaftafellssýslum

ÓVISSUSTIG

Fer yfir þau verkefni sem honum eru ætluð á hættu og neyðarstigi, og tryggir að lágmarks viðbúnaður sé fyrir hendi til að sinna þeim.

HÆTTUSTIG

Tryggir öryggi nemenda og eigna samkvæmt eigin áætlun.

Ef ákveðið er að rýma skal tryggja flutning allra nemenda ýmist með foreldrum eða öðrum hætti

Hella:

Gerir skólann tilbúinn sem fjöldahjálparstöð

Hvolsvöllur:

Gerir skólann tilbúinn sem skráningarstöð

Vík:

Skólahúsnaði rýmt

Kirkjubæjarklaustur:

Gerir skólann tilbúinn sem fjöldahjálparstöð

NEYÐARSTIG

Athugið: Ef eldgos eða jökulhlaup brestur á fyrirvaralaust, þannig að ekki hafi verið mögulegt að rýma viðkomandi svæði er vísað á verkefni á hættustigi.

8.1.9 Heilsugæslustöðvar, Hellu, Hvolsvelli, Vík í Mýrdal og Kirkjubæjarklaustri

ÓVISSUSTIG

Fer yfir þau verkefni sem henni eru ætluð á hættu og neyðarstigi, og tryggir að lágmarks viðbúnaður sé fyrir hendi til að sinna þeim.

HÆTTUSTIG

Tryggir öryggi skjólstæðinga og eigna samkvæmt eigin áætlun.

NEYÐARSTIG

Athugið: Ef eldgos eða jökulhlaup brestur á fyrirvaralaust, þannig að ekki hafi verið mögulegt að rýma viðkomandi svæði er vísað á verkefni á hættustigi.

8.1.10 Leikskólar í Rangárvalla- og V-Skaftafellssýslum

ÓVISSUSTIG

Fer yfir þau verkefni sem honum eru ætluð á hættu og neyðarstigi, og tryggir að lágmarks viðbúnaður sé fyrir hendi til að sinna þeim.

HÆTTUSTIG

Tryggir öryggi leikskólabarna og eigna samkvæmt eigin áætlun.

Vík : Undirbýr að gera leikskólann að fjöldahjálparstöð.

Ef ákveðið er að rýma skal tryggja flutnig allra leikskólabarna ýmist með foreldrum eða öðrum hætti

NEYÐARSTIG

Athugið: Ef eldgos eða jökulhlaup brestur á fyrirvaralaust, þannig að ekki hafi verið mögulegt að rýma viðkomandi svæði er vísað á verkefni á hættustigi.

8.1.11 Lögreglan á Suðurlandi

ÓVISSUSTIG

Fer yfir þau verkefni sem henni eru ætluð á hættu og neyðarstigi og tryggir að lágmarks viðbúnaður sé fyrir hendi til að sinna þeim.

HÆTTUSTIG

Hvolsvöllur:

Lokar við Suðurlandsveg/Nýbýlaveg og Sunnuhvol

Kirkjubæjarklaustur:

Mannar stjórnstöð. Setur upp lokun við eystri Meðallandsafleggjara vestan Skaftárbrúar.

Vík:

Fer til starfa í vettvangsstjórn

NEYÐARSTIG

Athugið: Ef eldgos eða jökulhlaup brestur á fyrirvaralaust, þannig að ekki hafi verið mögulegt að rýma viðkomandi svæði er vísað á verkefni á hættustigi.

Viðheldur:

Lokunum

Rýmingu byggðar

Eftirliti með rýmdum svæðum

8.1.12 Rauði Kross Íslands – svæðiseildir**ÓVISSUSTIG**

Fer yfir þau verkefni sem honum eru ætluð á hættu og neyðarstigi, og tryggir að lágmarks viðbúnaður sé fyrir hendi til að sinna þeim.

HÆTTUSTIG**RKI Rangárvallasýslu:**

Opnar fjöldahjálparstöð á Hellu og á Skógum

Opnar skráningarstöð á Hvolsvelli

RKI Vík í Mýrdal:

Opnar skráningar- og fjöldahjálparstöð í Leikskólanum Suður-Vík

RKI Kirkjubæjarklaustri:

Opnar fjöldahjálparstöð í Kirkjubæjarskóla á Kirkjubæjarklaustri

Taka allir á móti fólki, skrá og hýsa þá sem þurfa að yfirgefa heimili sín.

Kemur ferðamönnum og strandaglópum sem kunna að dvelja í fjöldahjálparstöð til síns heima strax og aðstæður leyfa.

Vinnur að sameiningu fjölskyldna.

NEYÐARSTIG

Athugið: Ef eldgos eða jökulhlaup brestur á fyrirvaralaust, þannig að ekki hafi verið mögulegt að rýma viðkomandi svæði er vísað á verkefni á hættustigi.

8.1.13 Björgunarsveit Landeyja

ÓVISSUSTIG

Fer yfir þau verkefni sem henni eru ætluð á hættu- og neyðarstigi og tryggir að lágmarks viðbúnaður sé fyrir hendi til að sinna þeim.

HÆTTUSTIG

Tilkynnir sig til AS þegar þeir geta hafið störf

Sinnir eftirliti með eftirförum við Affall og Þverá, skráir og tilkynnir rýmingu til aðgerðastjórnar

Er í viðbragðsstöðu.

Sinnir almennum björgunarstörfum samkvæmt fyrirmælum Aðgerðastjórnar.

NEYÐARSTIG

Athugið: Ef eldgos eða jökulhlaup brestur á fyrirvaralaust, þannig að ekki hafi verið mögulegt að rýma viðkomandi svæði er vísað á verkefni á hættustigi.

8.1.14 Björgunarsveitin Bróðurhöndin Vestur-Eyjafjöllum

ÓVISSUSTIG

Fer yfir þau verkefni sem henni eru ætluð á hættu og neyðarstigi og tryggir að lágmarks viðbúnaður sé fyrir hendi til að sinna þeim.

HÆTTUSTIG

Tilkynnir sig til AS þegar þeir geta hafið störf.

Sinnir lokun við Markarfljót / Landeyjahafnarveg og tilkynnir rýmingu til Aðgerðastjórnar

Er í viðbragðsstöðu

Sinnir almennum björgunarstörfum samkvæmt fyrirmælum Aðgerðastjórnar.

NEYÐARSTIG

Athugið: Ef eldgos eða jökulhlaup brestur á fyrirvaralaust, þannig að ekki hafi verið mögulegt að rýma viðkomandi svæði er vísað á verkefni á hættustigi.

8.1.15 Björgunarsveitin Dagenning

ÓVISSUSTIG

Fer yfir þau verkefni sem henni eru ætluð á hættu og neyðarstigi og tryggir að lágmarks viðbúnaður sé fyrir hendi til að sinna þeim.

HÆTTUSTIG

Tilkynnir sig til AS þegar þeir geta hafið störf

Sinnir rýmingu í Fljótshlíð ásamt lögreglu, skv. rýmingaráætlun

Sér um rýmingu og lokun á Hvolsvelli

Er í viðbragðsstöðu.

Sinnir almennum björgunarstörfum samkvæmt fyrirmælum aðgerðastjórnar.

NEYÐARSTIG

Athugið: Ef eldgos eða jökulhlaup brestur á fyrirvaralaust, þannig að ekki hafi verið mögulegt að rýma viðkomandi svæði er vísað á verkefni á hættustigi.

8.1.16 Flugbjörgunarsveitin á Hellu

ÓVISSUSTIG

Fer yfir þau verkefni sem henni eru ætluð á hættu og neyðarstigi og tryggir að lágmarks viðbúnaður sé fyrir hendi til að sinna þeim.

HÆTTUSTIG

Tilkynnir sig til AS þegar þeir geta hafið störf.

Sinnir rýmingu á Móeiðarhvolsbæjum, Oddahverfi og Þykkvabæ, skv. rýmingaráætlun.

Er í viðbragðsstöðu.

Sinnir almennum björgunarstörfum samkvæmt fyrirmælum Aðgerðastjórnar.

NEYÐARSTIG

Athugið: Ef eldgos eða jökulhlaup brestur á fyrirvaralaust, þannig að ekki hafi verið mögulegt að rýma viðkomandi svæði er vísað á verkefni á hættustigi.

8.1.17 Björgunarsveitin Víkverji

ÓVISSUSTIG

Fer yfir þau verkefni sem þeim eru ætluð á hættu og neyðarstigi, og tryggir að lágmarks viðbúnaður sé fyrir hendi til að sinna þeim.

HÆTTUSTIG

Tilkynnir sig til Aðgerðastjórnar þegar hún getur hafið störf.

Við rýmingu.

Rýmir Víkurþorp í samræmi við Hlauparakerfi

Sér um eftirfylgni og kannar hverjir hafa yfirgefið heimili sín og hverjir þurfa aðstoð.

Fjöldahjálparstöð er í leikskólanum Suður- Vík.

NEYÐARSTIG

Tilkynnir sig til Aðgerðastjórnar þegar þeir eru tilbúnir til aðstoðar

Athugið: Ef eldgos eða jökulhlaup brestur á fyrirvaralaust, þannig að ekki hafi verið mögulegt að rýma viðkomandi svæði er vísað á verkefni á hættustigi.

8.1.18 Björgunarsveitin Lífgjöf**ÓVISSUSTIG**

Fer yfir þau verkefni sem þeim eru ætluð á hættu og neyðarstigi, og tryggir að lágmarks viðbúnaður sé fyrir hendi til að sinna þeim.

HÆTTUSTIG

Tilkynnir sig til Aðgerðastjórnar þegar hún getur hafið störf.

Við rýmingu.

Sér um eftirfylgni og kannar hverjir hafa yfirgefið heimili sín og hverjir þurfa aðstoð.

Plan A:

Rýming á Kirkjubæjarklaustur

Plan B:

Rýming innan svæðis á Herjólfstaði og Mýrar

Aðgerðastjórn tekur ákvörðun um rýmingu í samráði við vettvangsstjórn á Kirkjubæjarklaustri.

Fjöldahjálparstöð er í Kirkjubæjarskóla á Kirkjubæjarklaustri

NEYÐARSTIG

Tilkynnir sig til Aðgerðastjórnar þegar hún getur hafið störf.

Athugið: Ef eldgos eða jökulhlaup brestur á fyrirvaralaust, þannig að ekki hafi verið mögulegt að rýma viðkomandi svæði er vísað á verkefni á hættustigi.

8.1.19 Björgunarsveitin Stjarnan

ÓVISSUSTIG

Fer yfir þau verkefni sem honum eru ætluð á hættu og neyðarstigi, og tryggir að lágmarks viðbúnaður sé fyrir hendi til að sinna þeim.

HÆTTUSTIG

Tilkynnir sig til Aðgerðastjórnar þegar hún getur hafið störf.

Hefur samband við Hólaskjól v/ ferðamanna

Við rýmingu.

Sér um eftirfylgni og kannar hverjir hafa yfirgefið heimili sín og hverjir þurfa aðstoð.

Hefur samband við Hólaskjól v/ ferðamanna

Hefur umsjón og lokar Kötluhliði við Skaftártunguveg

Fjöldahjálparstöð er í Kirkjubæjarskóla á Kirkjubæjarklaustri

NEYÐARSTIG

Tilkynnir sig til Aðgerðastjórnar þegar hún getur hafið störf.

Athugið: Ef eldgos eða jökulhlaup brestur á fyrirvaralaust, þannig að ekki hafi verið mögulegt að rýma viðkomandi svæði er vísað á verkefni á hættustigi.

8.1.20 Björgunarsveitin Kyndill

ÓVISSUSTIG

Fer yfir þau verkefni sem honum eru ætluð á hættu og neyðarstigi, og tryggir að lágmarks viðbúnaður sé fyrir hendi til að sinna þeim.

HÆTTUSTIG

Tilkynnir sig til Aðgerðastjórnar þegar hún getur hafið störf.

Við rýmingu.

Sér um rýmingu í Meðallandi skv. rýmingaráætlun

Sér um eftirfylgni og kannar hverjir hafa yfirgefið heimili sín og hverjir þurfa aðstoð.

Fjöldahjálparstöð er í Kirkjubæjarskóla á Kirkjubæjarklaustri

NEYÐARSTIG

Tilkynnir sig til Aðgerðastjórnar þegar hún getur hafið störf.

Athugið: Ef eldgos eða jökulhlaup brestur á fyrirvaralaust, þannig að ekki hafi verið mögulegt að rýma viðkomandi svæði er vísað á verkefni á hættustigi.

8.1.21 Eftirfarar í Landeyjum, V-Eyjafjöllum, Sólheimabæjum og Álftaveri

ÓVISSUSTIG

Fer yfir þau verkefni sem honum eru ætluð á hættu og neyðarstigi, og tryggir að lágmarks viðbúnaður sé fyrir hendi til að sinna þeim.

HÆTTUSTIG

Við rýmingu.

Sér um eftirfylgni og kannar hverjir hafa yfirgefið heimili sín og hverjir þurfa aðstoð.

A- og V-Landeyjar – tilkynna um rýmingu við talningahlið við Affall og Þverá

V-Eyjafjöll – tilkynna um rýmingu á Skógum

Sólheimabæir – tilkynna um rýmingu til Vettvangsstjórnar á Hvolsvelli

Fjöldahjálpastöðvar eru í Grunnskólanum á Hellu, Skógaskóla, Leikskólanum Suður-Vík í Vík og Kirkjubæjarskóla á Kirkjubæjarklaustri.

Íbúar á Sólheimabæjum rými að Ytri – Sólheimum 2.

Til vara rými íbúar á Sólheimabæjum að Vík í framhaldi af ákvörðun Aðgerðastjórnar.

Skráningarstöð er í Hvolsskóla

NEYÐARSTIG

Athugið: Ef eldgos eða jökulhlaup brestur á fyrirvaralaust, þannig að ekki hafi verið mögulegt að rýma viðkomandi svæði er vísað á verkefni á hættustigi.

8.1.22 Svæðisstjórn björgunarsveita á svæði 16

ÓVISSUSTIG

Fer yfir þau verkefni sem henni eru ætluð á hættu og neyðarstigi, og tryggir að lágmarks viðbúnaður sé fyrir hendi til að sinna þeim.

HÆTTUSTIG

Mannar starfstöðvar og bíður nánari fyrirmæla frá aðgerðastjórn.

Sér um að kalla til björgunarsveitir á svæðinu í samráði við aðgerðastjórn.

NEYÐARSTIG

Athugið: Ef eldgos eða jökulhlaup brestur á fyrirvaralaust, þannig að ekki hafi verið mögulegt að rýma viðkomandi svæði er vísað á verkefni á hættustigi.

Er í viðbragðsstöðu.

8.1.23 Brunavarnir, Rangárvallasýslu, Vík og Kirkjubæjarklaustri**ÓVISSUSTIG**

Fer yfir þau verkefni sem því eru ætluð á hættu og neyðarstigi og tryggir að lágmarks viðbúnaður sé fyrir hendi til að sinna þeim.

Fara yfir hvað mannvirki skal reyna að verja gegn vatnsflóði við það mat skal fara eftir eftirfarandi forgangs röðun:

Húsnæði þar sem fólk hefst við og ekki er hægt að flytja á öruggan stað.

Húsnæði þar sem mikilvæg kerfi eru

Spennustöðvar

Hitaveitur

Vatnsveitur

Símstöðvar

Skolpdælur

Fjármálastofnanir

Hús þar sem búfénaður er hýstur

Lögrelustjóri tekur endanlega ákvörðun um hvaða húsnæði skal verja

HÆTTUSTIG

Hefja vinnu við varnir gegn vatnsflóðum við þær byggingar sem ákveðið hefur verið að reyna að verja, í þessu felst:

Setja upp varnarvirki við húsin

Koma fyrir dælubúnaði

Verja sérstaka húshluta ef þörf er á

Skipuleggja flóttaleið ef vatn fer að ógna öryggi slökkviliðsmanna

NEYÐARSTIG

Athugið: Ef eldgos eða jökulhlaup brestur á fyrirvaralaust, þannig að ekki hafi verið mögulegt að rýma viðkomandi svæði er vísað á verkefni á hættustigi.

8.1.24 Tónlistarskólar í Rangárvalla- og V-Skaftafellssýslum

ÓVISSUSTIG

Fer yfir þau verkefni sem honum eru ætluð á hættu og neyðarstigi, og tryggir að lágmarks viðbúnaður sé fyrir hendi til að sinna þeim.

HÆTTUSTIG

Tryggir öryggi nemenda og eigna samkvæmt eigin áætlun.

NEYÐARSTIG

Athugið: Ef eldgos eða jökulhlaup brestur á fyrirvaralaust, þannig að ekki hafi verið mögulegt að rýma viðkomandi svæði er vísað á verkefni á hættustigi.

8.1.25 Flugstjórnarmiðstöðin í Reykjavík

ÓVISSUSTIG

Fer yfir þau verkefni sem henni eru ætluð á hættu og neyðarstigi og tryggir að lágmarks viðbúnaður sé fyrir hendi til að sinna þeim.

HÆTTUSTIG

Vinnur samkvæmt eigin áætlun

NEYÐARSTIG

Vinnur samkvæmt eigin áætlun

8.1.26 Landhelgisgæslan

ÓVISSUSTIG

Fer yfir þau verkefni sem henni eru ætluð á hættu og neyðarstigi og tryggir að lágmarks viðbúnaður sé fyrir hendi til að sinna þeim.

HÆTTUSTIG

Vinnur samkvæmt eigin áætlun

NEYÐARSTIG

Vinnur samkvæmt eigin áætlun

8.1.27 Lögreglan á Höfuðborgarsvæðinu

ÓVISSUSTIG

Fer yfir þau verkefni sem henni eru ætluð á hættu og neyðarstigi og tryggir að lágmarks viðbúnaður sé fyrir hendi til að sinna þeim.

HÆTTUSTIG

Setur upp hreyfanlegan póst sem einnig er til taks í önnur verkefni á Suðurlandsvegi frá Hellisheiði, Selfoss, Stokkseyri, Eyrarbakki, Þorlákshöfn.

Kannar hvað er til af lausum mannskap sem hægt væri að senda á staðinn væri þess óskað

NEYÐARSTIG

Athugið: Ef eldgos eða jökulhlaup brestur á fyrirvaralaust, þannig að ekki hafi verið mögulegt að rýma viðkomandi svæði er vísað á verkefni á hættustigi.

8.1.28 Lögreglan á Selfossi

ÓVISSUSTIG

Fer yfir þau verkefni sem henni eru ætluð á hættu- og neyðarstigi og tryggir að lágmarks viðbúnaður sé fyrir hendi til að sinna þeim.

HÆTTUSTIG

Suðurlandsvegur, lokun til austurs

Uppsveitir Rangárvallasýslu, takmarka eins og hægt er umferð til Rangárvallasýslu.

Setur sig í samband við Aðgerðastjórn á Hellu varðandi aðstoð við rýmingu.

NEYÐARSTIG

Athugið: Ef eldgos eða jökulhlaup brestur á fyrirvaralaust, þannig að ekki hafi verið mögulegt að rýma viðkomandi svæði er vísað á verkefni á hættustigi.

8.1.29 Símafyrirtæki

ÓVISSUSTIG

Fer yfir þau verkefni sem henni eru ætluð á hættu- og neyðarstigi og tryggir að lágmarks viðbúnaður sé fyrir hendi til að sinna þeim.

HÆTTUSTIG

Vinnur samkvæmt eigin áætlun

NEYÐARSTIG

Vinnur samkvæmt eigin áætlun

8.1.30 Landsvirkjun, Landsnet, RARIK, Orkuveita Reykjavíkur

ÓVISSUSTIG

Fer yfir þau verkefni sem henni eru ætluð á hættu og neyðarstigi og tryggir að lágmarks viðbúnaður sé fyrir hendi til að sinna þeim.

HÆTTUSTIG

Vinnur samkvæmt eigin áætlun

NEYÐARSTIG

Vinnur samkvæmt eigin áætlun

8.1.31 Almannavarnadeild ríkislögreglustjórans**ÓVISSUSTIG**

Fer yfir þau verkefni sem henni eru ætluð á hættu og neyðarstigi og tryggir að lágmarks viðbúnaður sé fyrir hendi til að sinna þeim.

Upplýsir um óvissustig:

Ríkislögreglustjóra

Innanríkisráðherra

ISAVIA

Landhelgisgæsluna

Vaktstöð siglinga

Rafmagnsveitur ríkisins

Landsvirkjun

Umhverfisstofnun

Landsstjórn Bjsv.

Framkvæmir:

Gagna og upplýsingasöfnun um þróun hættunnar í samvinnu við vísindastofnanir

Heldur sambandi við aðgerðastjórnir

Kannar fjarskiptaleiðir

Veitir ráðgjöf vegna viðbúnaðar fyrir eldgos undir Mýrdals- og Eyjafjallajökli

HÆTTUSTIG

Á hættustigi vinna starfsmenn almannavarnadeildar í samhæfingarstöð/ björgunarmiðstöð almannavarna.

NEYÐARSTIG

Á neyðarstigi vinna starfsmenn almannavarnadeildar í samhæfingarstöð/ björgunarmiðstöð almannavarna.

8.1.32 Samhæfingarstöðin

ÓVISSUSTIG

NEYÐARLÍNA sér um boðun Almannvarnardeildar RLS

1. Metur ástandið í samvinnu við jarðvísindamenn, stofnanir og lögreglustjóra hvort fara eigi yfir á hættu- eða neyðarstig
2. Kalla vísindamannaráð til fundar
3. Gefur út viðvaranir til almennings ef efni eru til, í samvinnu við lögreglustjóra
4. Fylgjast með framvindu mála

HÆTTUSTIG

NEYÐARLÍNA sér um boðun Almannvarnardeildar RLS og áhafnar SST

1. Koma á samskiptum við AST
2. Kalla vísindamannaráð til fundar
3. Kanna getu sjúkrahúsanna
4. Kanna virkni fjöldahjálpar og SSA
5. Kanna hjá AST hugsanlega þörf á frekari björgum m.v. eðli atburðar
6. Umsjón með virkjuðum björgum utan umdæmis
7. Athuguð þörf á frekari aðgerðum í samvinnu við lögreglustjórann á Suðurlandi
8. Gefa út viðvaranir til almennings í samvinnu við lögreglustjórann
9. Metur ástandið í samvinnu við jarðvísindamenn og stofnanir

NEYÐARSTIG

NEYÐARLÍNA sér um boðun Almannvarnardeildar RLS og áhafnar SST

1. Upplýsir um neyðarstig:
 - Ríkislögreglustjóra
 - Lögreglustjóra Höfuðborgarsvæðis, Suðurnesja, Vestmannaeyja og aðra ef þörf er á)
 - Innanríkisráðuneytið
 - Forsætisráðuneyti
 - Utanríkisráðuneytið
 - Heilbrigðisráðuneyti
 - Umhverfisstofnun
 - Sendiráð
 - ISAVIA
 - Landhelgisgæsluna/ Vaktstöð siglinga
 - Póst og fjarskiptastofnun
 - Fjarskiptafyrirtæki (Síminn, Tal, o.fl.)
 - Orkufyrirtæki(Landsnet, Landsvirkjun o.fl)
 - Umhverfisstofnun
 - Landsstjórn og Bakvakt Landsbjargar
 - Samgöngustofu
 - RKÍ
 - LSH
 - FSA
 - Sóttvarnalæknir
 - Ferðamálastofnun
 - Vegagerðin
1. Kalla vísindamannaráð til fundar
2. Halda uppi virku sambandi við AST (Suðurlandi, Höfuðborgarsvæði, Suðurnesja og Vestmannaeyja)
3. Skipuleggja stuðning við AST og útvega bjargir utan umdæmis skv. beiðni hverju sinni
4. Skipuleggja og stjórna flutningi slasaðra milli umdæma
5. Sjá um heildarstjórn og -samræmingu aðgerða á milli umdæma sem m.a. felst í því að halda uppi virku sambandi við:
 - a. Höfuðstöðvar þeirra viðbragðsaðila sem eru við störf
 - b. Þær fjöldahjálpastöðvar sem virkjaðar eru utan umdæmis
 - c. Þau sjúkrahús sem taka á móti slösuðum.
 - d. Þær ríkisstofnanir sem veita aðstoð

8.1.33 Fjarskiptamiðstöð ríkislögreglustjóra (FMR)

ÓVISSUSTIG

Fer yfir verkefni á hættustig.

HÆTTUSTIG

Mannar starfsstöð FML í Samhæfingarstöðinni.

Stýrir lögreglumönnum á umferðarpósta.

Lögreglan á Höfuðborgarsvæðinu:

Hreyfanlegur póstur einnig til taks í önnur verkefni, Suðurlandsvegur frá Hellisheiði, Selfoss, Stokkseyri, Eyrarbakki, Þorlákshöfn.

Lögreglan á Suðurlandi, Selfossi:

Suðurlandsvegur, lokun til austurs

Uppsveitir Rangárvallasýslu, takmarka eins og hægt er umferð til Rangárvallasýslu.

Lögreglan á Suðurlandi, Hvolsvelli:

Sinnir verkefnum samkvæmt rýmingaráætlun.

NEYÐARSTIG

Mannar starfsstöð FML í Samhæfingarstöðinni.

Stýrir lögreglumönnum á umferðarpósta.

Lögreglan á Höfuðborgarsvæðinu:

Hreyfanlegur póstur einnig til taks í önnur verkefni, Suðurlandsvegur frá Hellisheiði, Selfoss, Stokkseyri, Eyrarbakki, Þorlákshöfn.

Lögreglan á Suðurlandi, Selfossi:

Suðurlandsvegur, lokun til austurs

Uppsveitir Rangárvallasýslu, takmarka eins og hægt er umferð til í Rangárvallasýslu.

Lögreglan á Suðurlandi, Hvolsvelli:

Sinnir verkefnum samkvæmt rýmingaráætlun.

8.1.34 Fjölmíðlar

ÓVISSUSTIG

Fréttatilkynning send út á óvissustigi

HÆTTUSTIG

Fréttatilkynning send út á hættustigi.

RÚV sendir menn til að starfa í starfstöð RÚV í Samhæfingarstöðinni samkvæmt verklagsreglum

NEYÐARSTIG

Fréttatilkynningar sendar út regluglega á neyðarstigi.

RÚV sendir menn til að starfa í starfstöð RÚV í Samhæfingarstöðinni samkvæmt verklagsreglum

8.1.35 Landsstjórn björgunarsveita

ÓVISSUSTIG

Fer yfir þau verkefni sem henni eru ætluð á hættu og neyðarstigi, og tryggir að lágmarks viðbúnaður sé fyrir hendi til að sinna þeim.

HÆTTUSTIG

Mannar starfsstöð í SST

Sér um að kalla til björgunarsveitir á svæðinu í samráði við aðgerðastjórn

NEYÐARSTIG

Mannar starfsstöð í SST

Sér um að kalla til björgunarsveitir á svæðinu í samráði við aðgerðastjórn

8.1.36 Vegagerðin

ÓVISSUSTIG

Fer yfir þau verkefni sem henni eru ætluð á hættu og neyðarstigi og tryggir að lágmarks viðbúnaður sé fyrir hendi til að sinna þeim.

HÆTTUSTIG

Fulltrúi Vegagerðarinnar mætir í samhæfingarstöð.

Sér til þess að starfstöðvar Vegagerðarinnar á Selfossi og Vík séu mannaðar.

Gerir ráðstafanir til að vera með lokunarbúnað til staðar.

Bíður fyrirmæla lögreglu um lokanir.

Sér til þess að til staðar séu bifreiðar og vinnuvélar til að halda vegum opnum eins og hægt er.

NEYÐARSTIG

Athugið: Ef eldgos eða jökulhlaup brestur á fyrirvaralaust, þannig að ekki hafi verið mögulegt að rýma viðkomandi svæði er vísað á verkefni á hættustigi.

Heldur vegum opnum eins og hægt er og kemur fyrir lokunarbúnaði samkvæmt fyrirmælum lögreglu.

8.1.37 Vísindamannaráð

ÓVISSUSTIG

Almannavarnadeild RLS kallar saman vísindamannráð til að fara yfir stöðuna og horfur.

HÆTTUSTIG

Almannavarnadeild RLS kallar saman vísindamannráð til að fara yfir stöðuna og horfur.

NEYÐARSTIG

Almannavarnadeild RLS kallar saman vísindamannráð til að fara yfir stöðuna og horfur.

8.1.38 Yfirdýralæknir

ÓVISSUSTIG

Fer yfir þau verkefni sem embættinu eru ætluð á hættu og neyðarstigi og tryggir að lágmarks viðbúnaður sé fyrir hendi til að sinna þeim.

HÆTTUSTIG

Starfar samkvæmt eigin áætlun

NEYÐARSTIG

Starfar samkvæmt eigin áætlun

9. FJARSKIPTI

Grunskipulag fjarskipta er sem hér segir:

Í upphafi tilkynna allir viðbragðsaðilar sem eru á leið á vettvang sig inn á BLÁR 8 – 0 og eru á þeim talhóp þar til fyrirmæli eru gefin um annað.

Í upphafi er gert ráð fyrir því að einungis stjórnendur starfseininga séu í samskiptum við Neyðarlínu / FMR á talhópnum **BLÁR 8 – 0** (þannig að ekki myndist ofurálag).

Fjarskipti milli helstu stjórneininga eru sem hér segir (sjá skipurit):

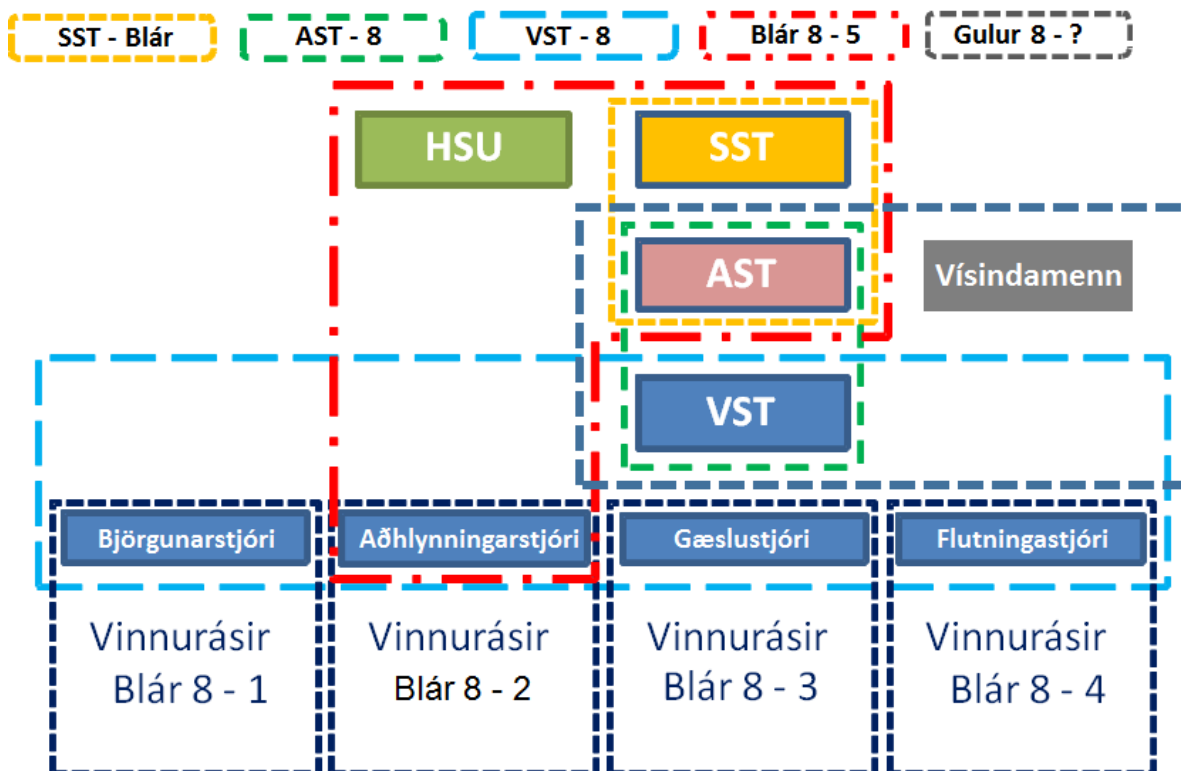
Fjarskipti milli helstu stjórneininga eru sem hér segir (sjá skipurit):

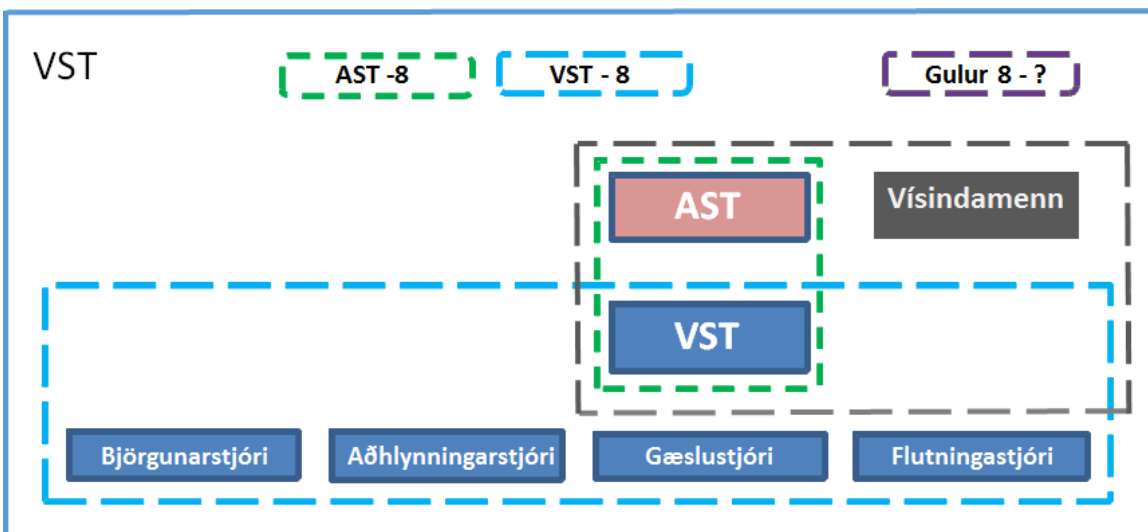
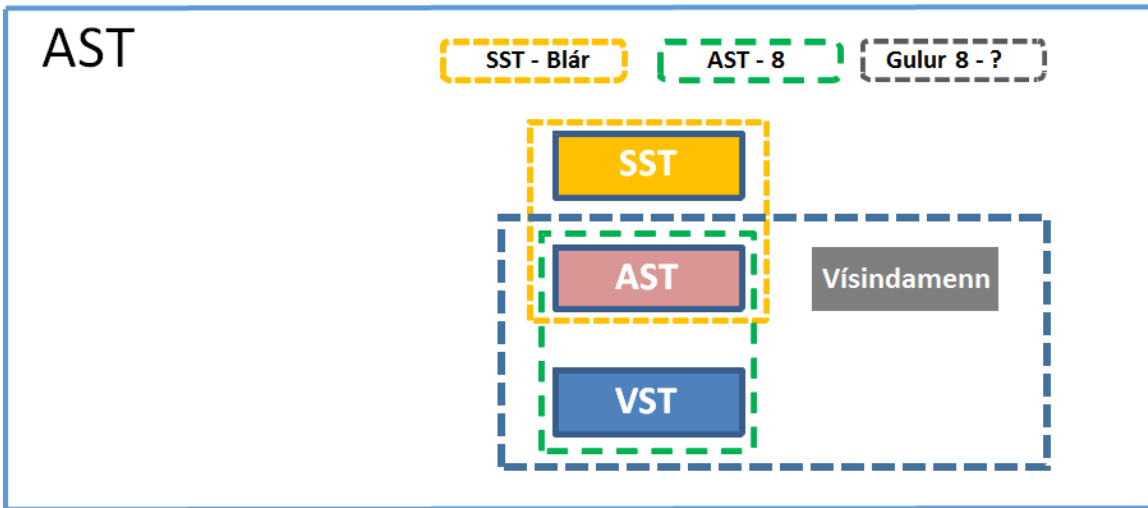
- Samhæfingarstöðin og Aðgerðastjórn eru með sín samskipti á **SST - BLÁR**
- Aðgerðastjórn - Vettvangsstjórn **TETRA AST - BLÁR**
- Vettvangsstjórn - stjórnendur verkþátta **TETRA BLÁR 8 – 1,2,3 og 4**
- Innbyrðis fjarskipti innan einstakra verkþátta ákvarðast eftir aðstæðum (TETRA og VHF)
- Aðhlyningarstjóri er í sambandi við AST og SST varðandi sjúkraflutninga á **BLÁR 8 – 5** eftir því sem við á (SST getur fært verkefnið á annan talhóp ef álag gefur tilefni til) ásamt HSS.
- SST og AST eru með sín samskipti við vísindamenn á Gulur 8 – undirhópur ákvarðast eftir atvikum

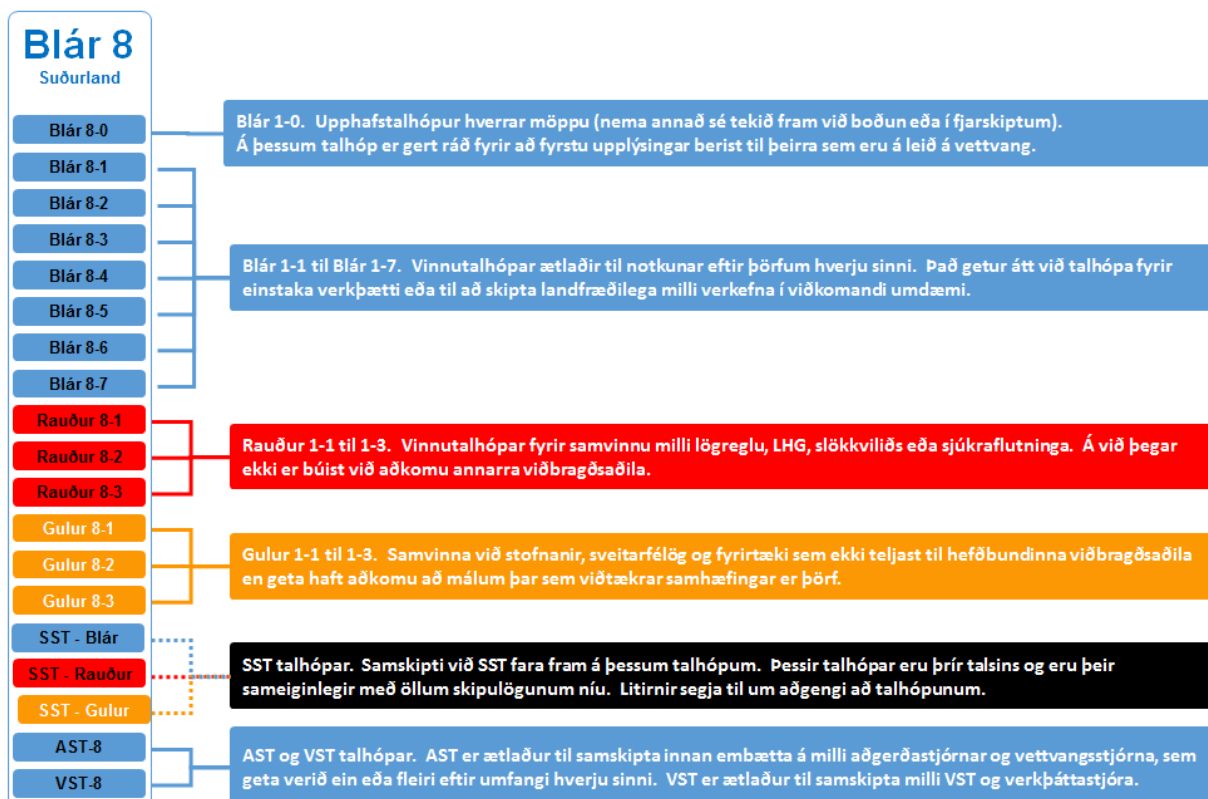
Verkþáttastjórar og þeirra verkþættir geta notað talhópa:

Björgunarstjóri	TETRA BLÁR 8 - 1
Aðhlyningarstjóri	TETRA BLÁR 8 - 2
Gæslustjóri	TETRA BLÁR 8 - 3
Flutningastjóri	TETRA BLÁR 8 - 4

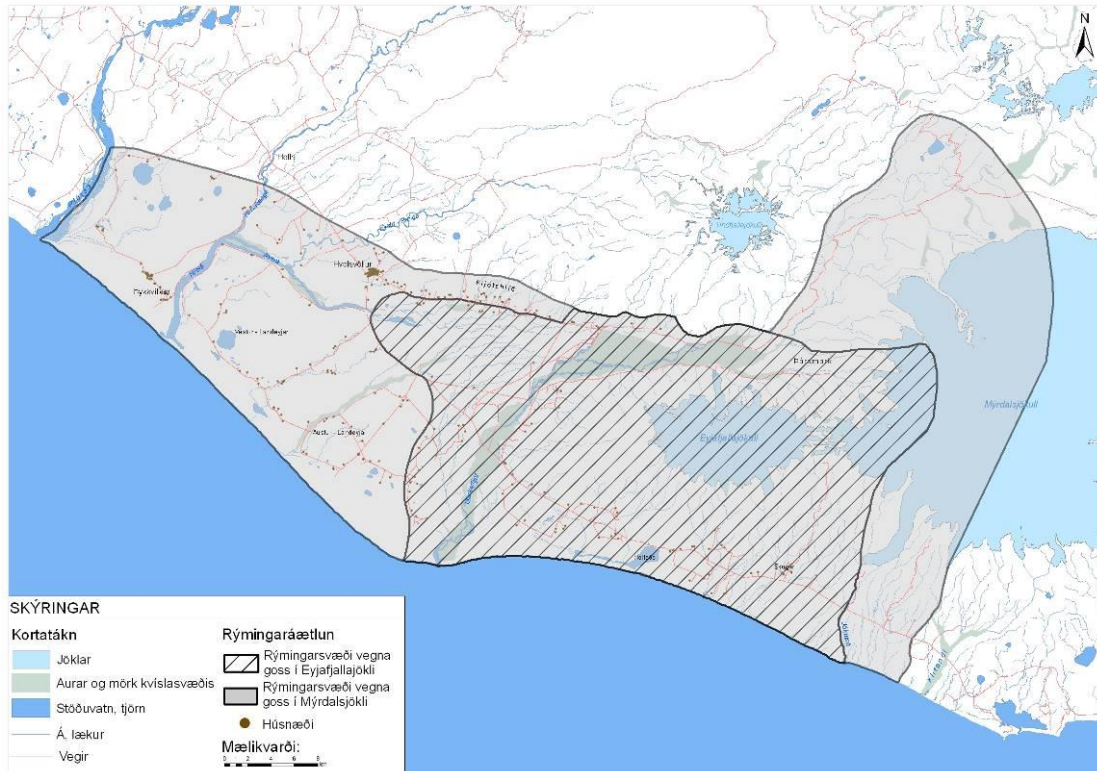
Rauði kross Íslands (fjöldahjálparstöð / SSA) er í sambandi við AST / SST á **TETRA BLÁR 8 – 6**



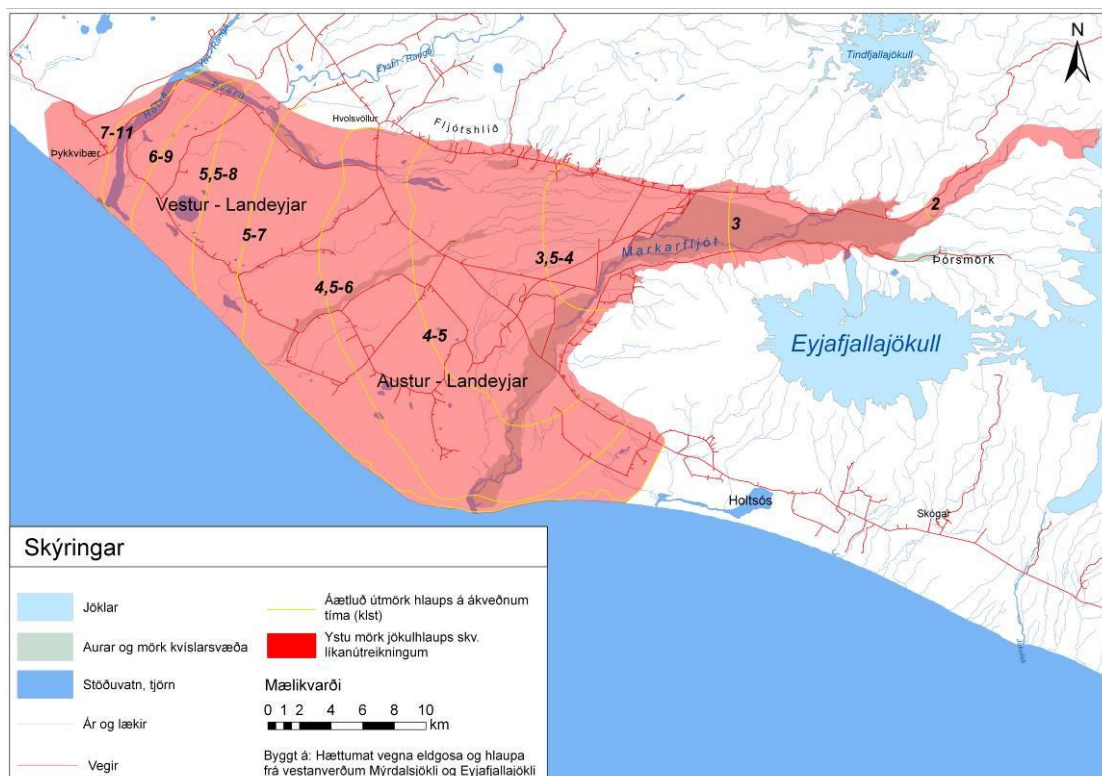




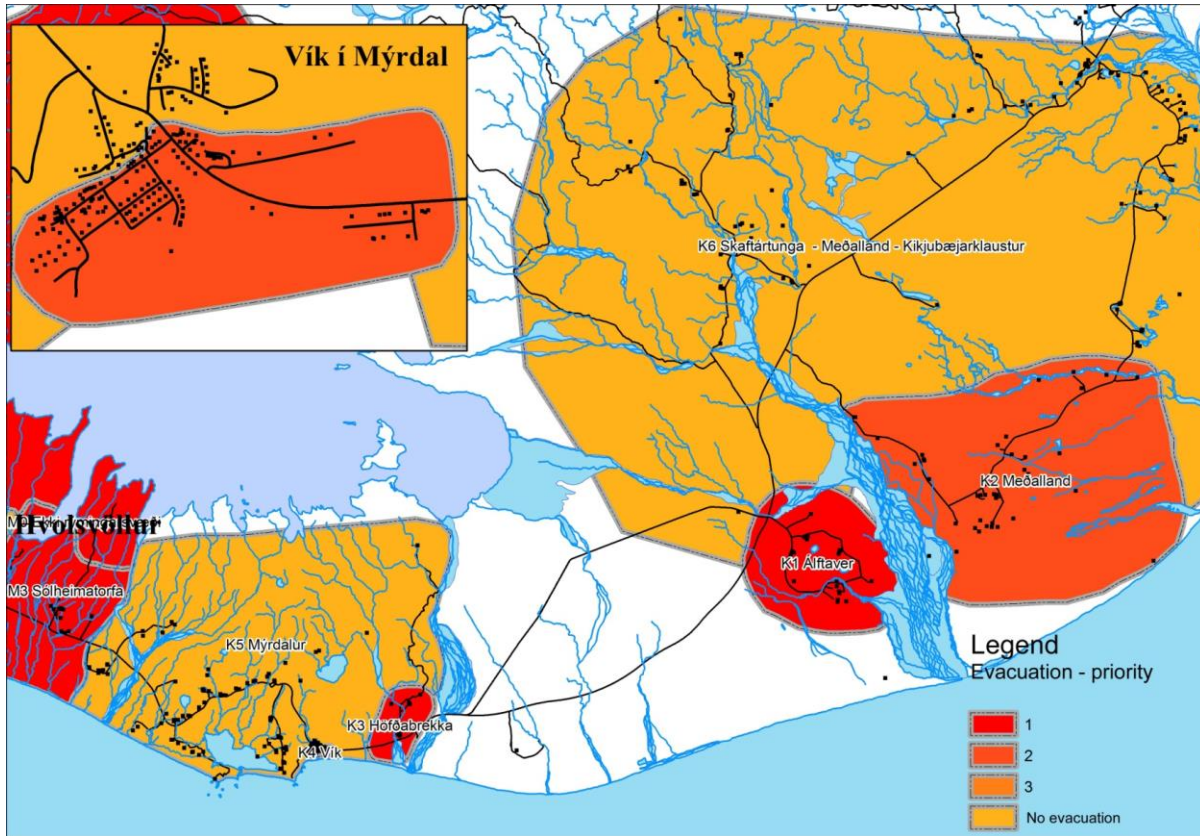
10. KORT



Rýmingarsvæði vegna eldgosa og hlaupa frá vestanverðum Mýrdalsjökli og Eyjafjallajökli. Skástrikaða svæðið sýnir rýmingarsvæði Eyjafjallajökuls (Línuhönnun 2005).



Úrbreiðslusvæði hamfarahlaupta ($300.000 \text{ m}^3/\text{s}$) vegna eldgoss á vatnasvæði Entujökuls, samkvæmt niðurstöðum reiknilíkans. Reikna má með að hlaupvatn nái lengra í austur en sýnt er á myndinni eða a.m.k. að Holtsósi ([6] Byggt á mynd 17 bls. 31).



Kort af svæðaskiptingu fyrir mismunandi úthringtíma þar sem forgangur 1 fær hringingu fyrst og svo koll af

kolli.

11. DREIFINGARLISTI

Þeir aðilar sem hafa hlutverk samkvæmt áætluninni eiga að eiga útprentað eintak af henni.

Áætlunin er vistuð á www.almannavarnir.is þar sem hægt er að nálgast hana til útprentunar

12. BREYTINGASAGA

Útgáfa	Dagsetning	Skýringar / breytingar	Fært inn
1.0	14.03.2013		
2.0	14.01.2016	Ný útgáfa eftir sameiningu lögregluembætta	
??	30.09.2016	5,3 og 5,5 nýjar myndir. Kafli 9 n	