



RÍKISLÖGREGLUSTJÓRINN

ALMANNAVARNADEILD



Berist til: Fjölmíðlar, almannavarnir.is, stjórnarsýsla og tengiliðir sóttvarnalæknis.

STÖÐUSKÝRSLA

Dags: 31.03.2020

Kl.: 17:30

Staðsetning: Samhæfingarstöð almannavarna/Embætti landlæknis/Söttvarnalæknir,

Neyðarstig vegna COVID-19

Framvinda

Unnið er hörðum höndum að því að miðla upplýsingum og ráðleggingum til almennings, stofnana og fyrirtækja. Allar leiðbeiningar er að finna á heimasíðu Embættis landlæknis, Ríkislögreglustjóra almannavarnadeild og Upplýsingasíðunni covid.is

Ráðgjöf vegna COVID-19

Leiðir að ráðgjöf hjúkrunarfræðinga:

Alvarleg veikindi:

- **Vaktsíminn 1700**
- **Símtal á þína heilsugæslu á dagvinnutíma**

Minni veikindi:

- **Samskipti á Mínum síðum á heilsuvera.is**
- **Netspjall á heilsuvera.is - 8:00-22:00**

Mikið álag er á Læknavaktinni og Heilsuveru. Við hvetjum fólk til að kynna sér upplýsingar, sem eru á ofangreindum vefsíðum.

Fjöldi staðfesta smitaðra hér á landi er nú 1,135 og 960 eru í einangrun. Alls eru 735 innanlandssmit og ekki vitað um uppruna 105 smita. Samtals hafa um 17,904 sýni verið tekin, 2,420. Af þeim sem greinst hafa með COVID-19 á Íslandi hafa tveir látist.

[Skv. tölum Landspítalans](#) eru 35 innlagðir sjúklingar á Landspítala með COVID-19 smit, þar af eru 11 á gjörgæslu og 9 á öndunarvél. 968 eru í eftirliti á Göngudeild COVID-19 þar af 73 börn í eftirliti Barnspítala Hringingsins. Þá hefur 198 einstaklingum batnað og 23 einstaklingar hafa verið útskrifaðir af spítalanum.

Upplýsingafundir síðustu daga

Þórólfur Guðnason sóttvarnarlæknir sagði 49 ný smit hafa greinst í gær. Af greindum smitum hefðu 29% greinst hjá einstaklingum sem hafa verið í sóttkví sem er heldur lægra hlutfall en verið hefur. Hann fór einnig yfir stöðu innlagna: 35 væru nú á sjúkrahúsi, þar af 3 á Akureyri. 11 eru á gjörgæslu, þar af 9 í öndunarvél. 23 hafa verið útskrifaðir af Landspítala og 2 á Akureyri. Tekist að hægja á faraldrinum en mikið álag er á Landspítala og gjörgæsluna. Þórólfur sagði aðgerðir undanfarinna daga og vikna hafa skilað árangri sem væri hvatning til þess að halda áfram á sömu braut. Sagði hann viðbúið að núverandi aðgerðir yrðu framlengdar. Þórólfur sagðist furðar sig á beiðnum um undanþágur frá sóttkví og samkomubanni. Komið hefur í ljós að sjúkdómurinn greinist ekki alltaf í á meðan meðgöngutíma sjúkdómsins stendur og því sé mikilvægt að halda 14 daga sóttkví. Áskorunin framundan væri að létta af þeim aðgerðum sem gripið hefur verið til, það megi ekki gera of hratt og það muni reyna á úthald.

Alma Möller landlæknir þakkaði kennurum fyrir að halda börnunum í rútínu og styðja við störf heilbrigðisstarfsfólks. Nokkurrar þreytu gæti meðal heilbrigðisstarfsfólks vegna langvarandi og vaxandi álags. Alma sagði frá smitakningarsmáforriti sem muni byggja á tvöföldu samþykki notanda. Þá sagði hún að ýmsar stofnanir hafi óskað eftir stuðningi og biðlaði sérstaklega til félagsliða að skrá sig í bakvarðarsveitina.

Páll Matthíasson, forstjóri Landspítalans, fór yfir stöðuna á Landspítalanum. Færri starfsmenn væru í sóttkví en áður, 35 eru í einangrun. 968 sjúklingar eru í eftirliti á göngudeild, þar af 73 börn. Hann hvatti Íslendinga til að ferðast innanhúss um páskana. Páll sagði frá breyttu fyrirkomulagi á fæðingardeild þar sem aðstandendur kvenna í keisarafæðingu geta ekki lengur verið viðstaddir fæðingu en einn aðstandandi geti hitt móður og barn að lokinni fæðingu. Aðstandendur kvenna í hefðbundinni fæðingu geta enn verið viðstaddir.

Hulda Hjartardóttir, yfirlæknir fæðingarpjónustu Landspítalans, greindi frá því að sjúkdómurinn virðist ekki eins hættulegur þunguðum konum eins og SARS og margar aðrar veirusýkingar. Smit meðal nýbura eru fátíð. Mjög mikilvægt væri að huga að smitvörnum starfsfólks þar sem fáir sérfræðingar væru í hverri grein hér á landi. Hún útskýrði ákvörðun Landspítalans um að heimila ekki lengur viðveru aðstandenda við keisarafæðingu. Margt starfsfólk kæmi að þeirri aðgerð og nauðsynlegt væri að draga úr smithættu. Hún ítrekaði það sem fram kom á upplýsingafundi gærdagsins að konur væru beðnar að huga að sóttvörnum undir lok fæðingar til að minnka hættuna á því að þær kæmu smitaðar á fæðingardeild.

Í kjölfarið var spurt um hvernig starfsliðið sé í stakk búið til að sinna mörgum sjúklingum í öndunarvélum. Kom fram í máli landlæknis að rætist svartsýnustu spár verði mannskapur færður til. Hulda sagðist aðspurð mæla með smitvörnum við brjóstgjöf og Páll sagði frá því að sérstakt teymi sinni nú fólki í krabbameinsmeðferð svo það þurfi ekki að vera á spítalanum. Þá kom fram að ástæður þess að varað væri við ferðalögum um páskana væru m.a. þær að ferðahelgar ykju álag á heilbrigðiskerfið, fólk kæmi gjarnan saman utan svæða með sterkar heilbrigðisstoðir og fólk væri gjarnara á að gleyma sóttvörnum á ferðalögum.

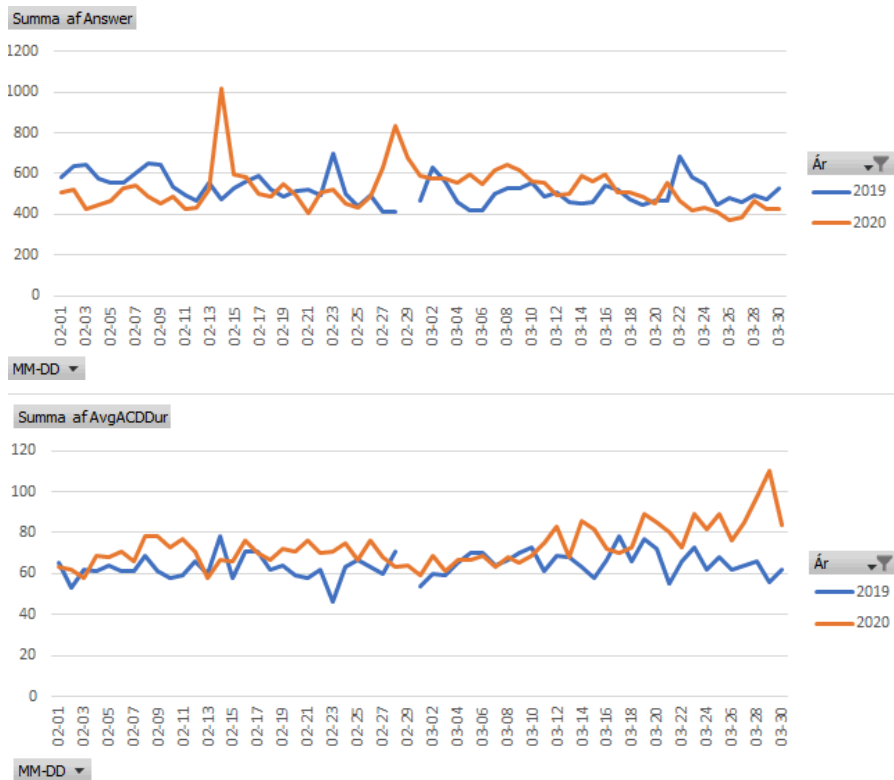
Upplýsingamiðlun og verkefni

Í Samhæfingarstöð almannavarna fer fram samhæfing aðgerða og upplýsingagjöf á landsvísu vegna COVID-19.

Rauði krossinn. Vegna álags á Hjálparsíma Rauða krossins 1717 og netspjallið 1717.is [hefur félagsmálaráðuneytið](#) ákveðið að styðja við þjónustuna. Stuðningurinn mun efla Hjálparsímann og netspjallið í að sinna meðal annars fjölskyldum, börnum og ungmennum, fötluðu fólki öldruðum og fólki af erlendum uppruna á þeim fordæmalausu tímum, sem nú eru uppi. Þetta gerir Rauða krossinum á Íslandi kleift að sinna hlutverki sínu betur.

Heilbrigðisstarfsmenn í Samhæfingarstöðinni eru að skoða húsnaði, sem nota mætti sem varasjúkrahús í samstarfi við Landspítalanum. Jafnframt eru þeir að setja saman heildaráætlun fyrir heilbrigðisstofnanir um viðbrögð við COVID-19. Einnig er verið að huga að hlífðarbúnaðarmálum til að tryggja að ávallt séu nægar birgðir af nauðsynlegum búnaði

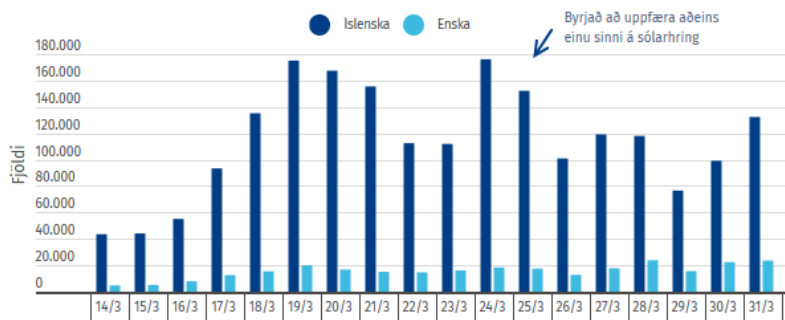
Neyðarlínan 1-1-2. Það er ekki sjá að símtölum Neyðarlínum sé að fjölga þar sem allt samfélagið er miklu rólegra en áður, en efra grafið sýnir fjöldi símtala pr. dag í febrúar og mars 2019 og 2020. Neðra grafið sýnir að meðallengd símtala hvern dag og sýnir að símtölin eru að lengjast. Neyðarlínan er meira mönnuð og með rýmri tíma til að afgreiða hvert tilfalli. Eins má gera því skóna að bráðaslysum hafi fækkað.



Vefurinn www.covid.is

Upplýsingar um tölfræði sjúkdómsins eru uppfærðar einu sinni á dag og birtar kl. 13:00 á vefsvæðinu covid.is. Á vefnum er hægt að nálgast upplýsingar um aðgerðir hér á landi vegna sjúkdómsins sem veldur COVID-19. Vefurinn er í sífellndri þróun og uppfærður reglulega. Hann er sem stendur á íslensku, táknmáli, ensku og pólsku. Einnig eru valdar upplýsingar á arabísku, spænsku, kúrdísku, litháísku, persnesku og taílensku.

Heimsóknir á tölfræðisíður Covid.is



[1] Download data



2.068.000

heimsóknir á íslensku síðuna.



279.000

heimsóknir á ensku síðuna.

Framundan:

- Upplýsingafundir fyrir fjölmiðla eru áætlaðir alla daga kl. 14:03.
- Næsti stöðufundur vegna COVID-19 er áætlaður miðvikudaginn 1. apríl kl. 9:00.

Samráð og frekari upplýsingar

- **Allir íbúar Íslands** sem hafa dvalið erlendis og snúa heim 19. mars eða síðar þurfa að fara í sóttkví í 14 daga. [Sjá upplýsingar á vef embættis landlæknis.](#)
- [Hlúum vel að okkur sjálfum og okkar nánustu](#) er fyrsta heilræðið af 10 sem lýðheilsusvið embættis landlæknis hefur tekið saman sem byggja á niðurstöðum rannsókna á því hvað er gagnlegt að gera til að hlúa að andlegri, líkamlegri og félagslegri vellíðan. Birt 30.03.2020
- [Sektir fyrir brot gegn sóttvarnalögum vegna COVID-19.](#) Frétt á vef stjórnarráðsins 27.03.2020.
- Fréttatilkynning heilbrigðisráðherra: [Hertar takmarkanir á samkomum – mörkin sett við 20 manns](#)
- [Leiðbeiningar fyrir einstaklinga með áhættuþætti fyrir alvarlegri sýkingu. \(uppfært 30.03.2020\)](#)
- [Leiðbeiningar til veitinga og gististaða vegna hámarksfjölda í hópum og hverju rými](#) . Nú er sem kunnugt er búið er að herða kröfurnar vegna samkomubanns og hámarks fjöldi í hópum og hverju rými er 20 manns. Ferðamálastofa hefur í samvinnu við Embætti landlæknis og heilbrigðisráðuneytið unnið leiðbeiningar. Munum einnig 2ja metra regluna.
- [Vinnueftirlitið hefur heimildir til að loka vinnustöðum sem ekki virða hið nýja samkomubann](#) Vinnueftirlitið beinir því til vinnustaða að hlíta hertum reglum um samkomubann. Að öðrum kosti er litið svo á að þeir ógni öryggi og heilbrigði starfsmanna sinna.
- [Samgöngustofa, í samvinnu við embætti landlæknis](#), hefur gefið út leiðbeiningar til leigubílstjóra vegna aksturs með farþega, farþega í sóttkví eða með mögulegt COVID-19 smit. Tilgangur leiðbeininga era ð verja leigubílstjóra og farþega fyrir hugsanlegu smiti
- [Stjórnvöld koma til móts við vinnumarkaðinn.](#) Samþykkt frumvarp um rétt til greiðslu atvinnuleysisbóta samhliða minnkuðu starfshlutfalli vegna tímabundins samdráttar í starfsemi vinnuveitanda.
- Alþingi hefur samþykkt frumvarp, félags- og barnamálaráðherra, um rétt til greiðslu atvinnuleysisbóta samhliða minnkuðu starfshlutfalli vegna tímabundins samdráttar í starfsemi vinnuveitanda. Lögin fela í sér að laun sem greidd eru [samhliða minnkuðu starfshlutfalli](#) koma ekki til skerðingar á atvinnuleysisbótum [Verktakar og sjálfstætt starfandi sækja um á Mínum síðum.](#) Skila inn vottorði frá RSK um að rekstur hafi dregist saman.
- [Bakvarðasveit lögreglu.](#) Óskað er eftir fólki, sem lokið hefur prófi frá Lögregluskóla ríkisins eða diplómaprófi í lögreglufræðum ásamt starfsnámi á vegum lögreglunnar.
- [Bakvarðasveit heilbrigðisþjónustunnar.](#) Heilbrigðisyfirvöld óska liðsinni heilbrigðisstarfsfólks úr hópi heilbrigðisþjónustu sem starfa hjá opinberum heilbrigðisstofnunum. Enn bætast við nýjar heilbrigðisstéttir í hóp bakvarðasveit heilbrigðisþjónustunnar sem fer ört stækkandi
- [Bakvarðasveit félagsmálaráðuneytis Félags- og barnamálaráðherra og Samband íslenskra sveitarfélaga, vinna í sameiningu að því að koma á fót bakvarðasveit í velferðarþjónustu.](#)
- [Bakvarðalista fyrir Dýralækna- til að sinna dýralækningum.](#) sem atvinnuvega- og nýsköpunarráðuneytið, ásamt Matvælastofnun og Dýralæknafélagi Íslands hafa sett upp. [Bændasamtökin](#) hafa komið á fót miðlægðri afleysingaþjónustu fyrir bændur.
- [Leiðbeinandi viðmið um íþrótt- og æskulýðsstarf í ljósi takmörkunar á skólastarfi og samkomum.](#) Leiðbeinandi viðmið um hvernig beri að túlka auglýsingar um takmörkun á samkomum vegna farsóttar og takmörkun á skólastarfi vegna farsóttar þegar kemur að íþrótt og æskulýðsstarfi barna, ungmenna og fullorðna.
- [Upplýsingar sendar til samtaka sveitarfélaga varðandi samkomubann og börn.](#) Skólar, leikskólar og íþróttafélög hafa skipulagt vandlega fyrirkomulag næstu daga og vikur til að fara eftir fyrirmælum heilbrigðisráðherra um takmarkanir á skólastarfi og samkomum. Ensk þýðing í vinnslu.
- Leiðbeiningar v/ [Börn í sóttkví – leiðbeiningar og tillögur til forráðamanna](#) og [Börn með sérþarfir í sóttkví](#)
- Sjá [fyrirmæli landlæknis um að hætta valkvæðum aðgerðum](#) þannig að unnt sé að sinna sjúklingum með COVID-19 jafnframt því að veita aðra nauðsynlega heilbrigðisþjónustu.

- Hægt er að nálgast upplýsingar um niðurstöður sýna frá Íslenskri erfðagreiningu/Decode í Heilsuveru undir valmyndinni „Samskipti“. Innskráning með rafrænum skilríkjum.
- Varist vefsvindl og svik á tímum COVID-19. [Sjá frétt á vef Almannavarnadeildar RLS.](#)
- Tölfræðispá Háskóla Íslands er birt á vef www.covid.hi.is.
- Vefsíðan <https://island.is/> er upplýsinga- og þjónustuveita opinberra aðila á Íslandi. Þar getur fólk og fyrirtæki fengið upplýsingar og notið margvíslegrar þjónustu hjá opinberum aðilum á einum stað í gegnum eina gátt. Vefurinn er einnig á ensku.
- Þeir sem þurfa að sitja í sóttkví geta nú sjálfir skráð upplýsingar inn á vefinn heilsuvera.is og fengið vottorð þar að lútandi. Vottorðin eru án endurgjalds. Vakin er athygli á því að skráning á heilsuveru krefst þess að notandi sé með rafræn skilríki.
Þau sem eru ekki með rafræn skilríki þurfa að hafa samband við heilsugæsluna sína til að tilkynna sig í sóttkví. Þau sem þurfa að fá vottorð en eru ekki með rafræn skilríki senda póst á netfangið mottaka@landlaeknir.is
- **Almannavarnadeild ríkislögreglustjóra** er reglulega með fjarfundi með almannavarnastofnunum á Norðurlöndunum vegna COVID – 19. Stofnanirnar bera saman bækur sínar varðandi viðbúnað og viðbrögð vegna ýmissa þátta er varða framvindu COVID -19 sjúkdómsins. Samvinna og samtal þessara stofnana er mjög mikilvæg.

Staða mála

Ísland - staðan í dag

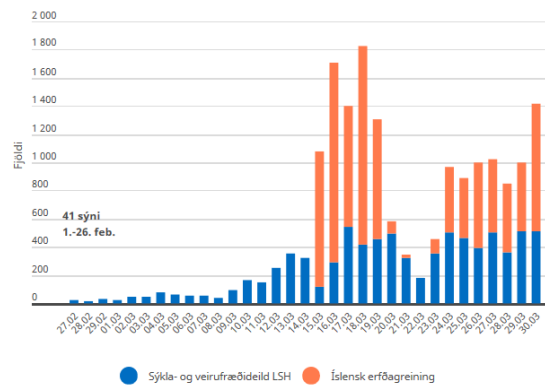


COVID-19 á Íslandi - Tölfræði

- Upplýsingar á síðunni eru sóttar úr gagnagrunni á miðnætti.

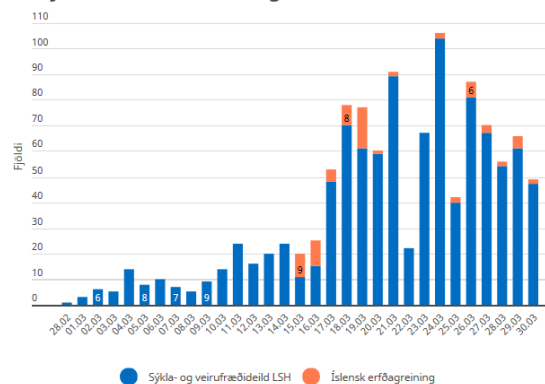
Uppfært daglega kl. 13:00

Fjöldi sýna eftir dögum



Download data

Fjöldi smitaðra eftir dögum



Download data

Heildartölur



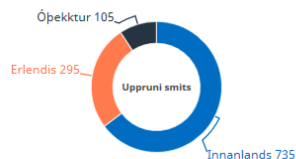
Af þeim sem greinst hafa með COVID-19 á Íslandi eru tvö látin.

Fjöldi smitaðra eftir kyni



Download data

Uppruni smits



Download data

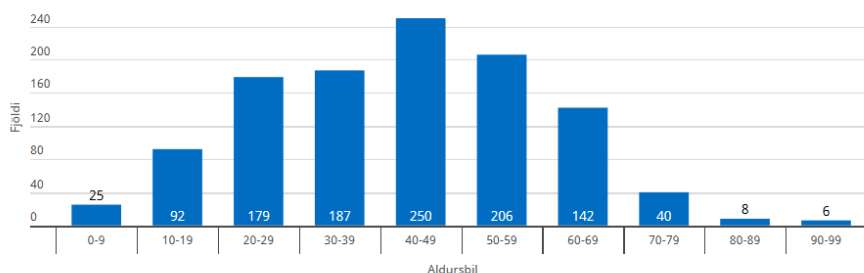
Smit / sóttkví eftir landshlutum



Landshluti	Smit	Sóttkví
Höfuðborgarsvæði	853	4489
Suðurnes	51	393
Suðurland	114	782
Austurland	5	190
Norðurland eystra	33	399
Norðurland vestra	22	363
Vestfirðir	4	194
Vesturland	23	318
Óstaðsett	30	1751
Útlönd	0	0

Download data

Fjöldi smitaðra eftir aldri

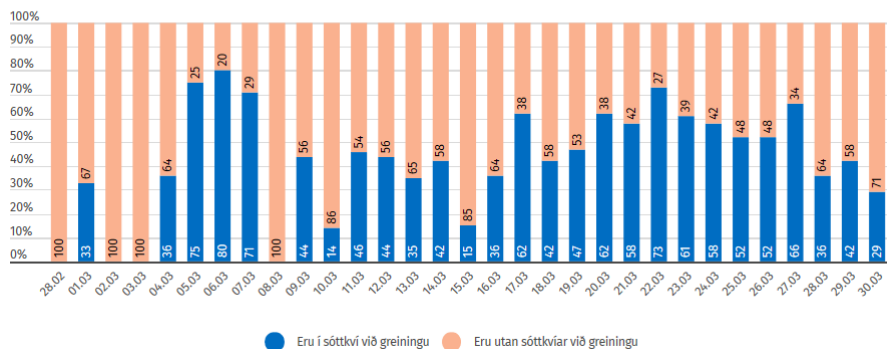


Hlutfall smitaðra sem greinast í sóttkví



51%

þeirra sem hafa greinst voru í sóttkví



● Erú í sóttkví við greiningu ● Erú utan sóttkvíar við greiningu

Kórónaveira – útbreiðsla erlendis

Í dag hefur sýking af völdum COVID-19 verið staðfest hjá **um 803,313 einstaklingum** samkvæmt John Hopkins og **um 39,014 einstaklingar** hafa látist. Þá hafa **172772 einstaklegar náð** sér eftir veikindin. Mikill vöxtur hefur verið í dreifingu veirunnar. ECDC hefur breytt áhættumati sínu yfir í að faraldurinn geti orðið meðalstór eða mikil lýðheilsu-ógn. Sjá vef [Sóttvarnastofnunar Evrópu \(ECDC\)](https://ecdc.europa.eu/) varðandi þróun mála í hverju landi fyrir sig. Sjá áhættumat ECDC.

Borgarþjónusta utanríkisráðuneytisins hefur svarað um 4600 fyrirspurnum frá 14. mars. 11.400 hafa skráð sig í grunn borgarþjónustu frá 25. febrúar en af þeim er gert ráð fyrir að ríflega 8000 séu komnir heim eða hafi ákveðið að vera um kyrrt. Þá hefur borgarþjónustan hringt í rúmlega 2000 manns sem samkvæmt grunninum voru staddir erlendis og af þeim eru um 75% komnir heim eða dvelja áfram erlendis. Enn hefur dregið úr framboði á farþegaflugi og landamæri eru víða lokað. Borgarþjónustan vinnur áfram að því að leiðbeina fólki sem hyggur á heimleið og á náð samráð við borgarþjónustur Norðurlandanna og annarra náinna samstarfsríkja í Evrópu.