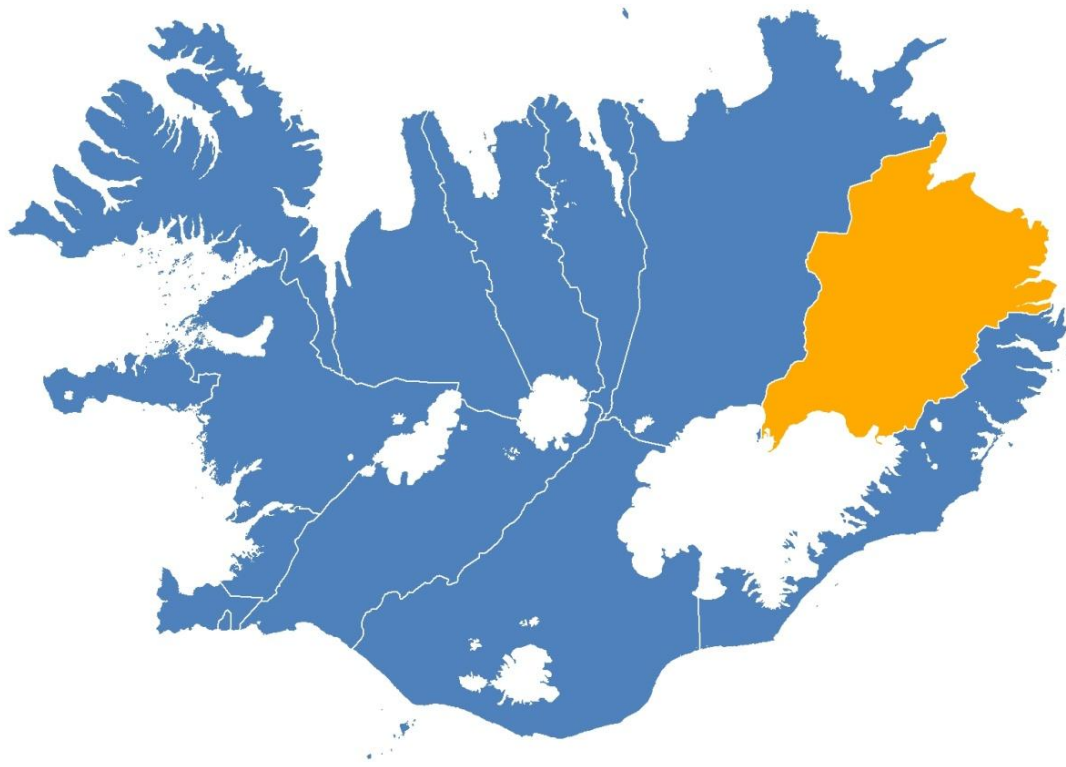


2011

ÁHÆTTUSKOÐUN ALMANNAVARNA



LÖGREGLUSTJÓRINN Á SEYÐISFIRÐI

Borgarfjarðarhreppur, Fljótsdalshérað, Fljótsdalshreppur,
Seyðisfjarðarkaupstaður, Vopnafjarðarhreppur

ALMANNAVARNIR



RÍKISLÖGREGLUSTJÓRINN
ALMANNAVARNADEILD

Áhættuskoðun almannavarna 2008 -2011

Lárus Bjarnason, lögreglustjóri

Óskar Bjartmarz,

Baldur Pálsson

Almannavarnanefnd Múlaþings

Ríkislögreglustjórinn almannavarnadeild

Ritstjóri: Guðrún Jóhannesdóttir,

gudrunj@rls.is

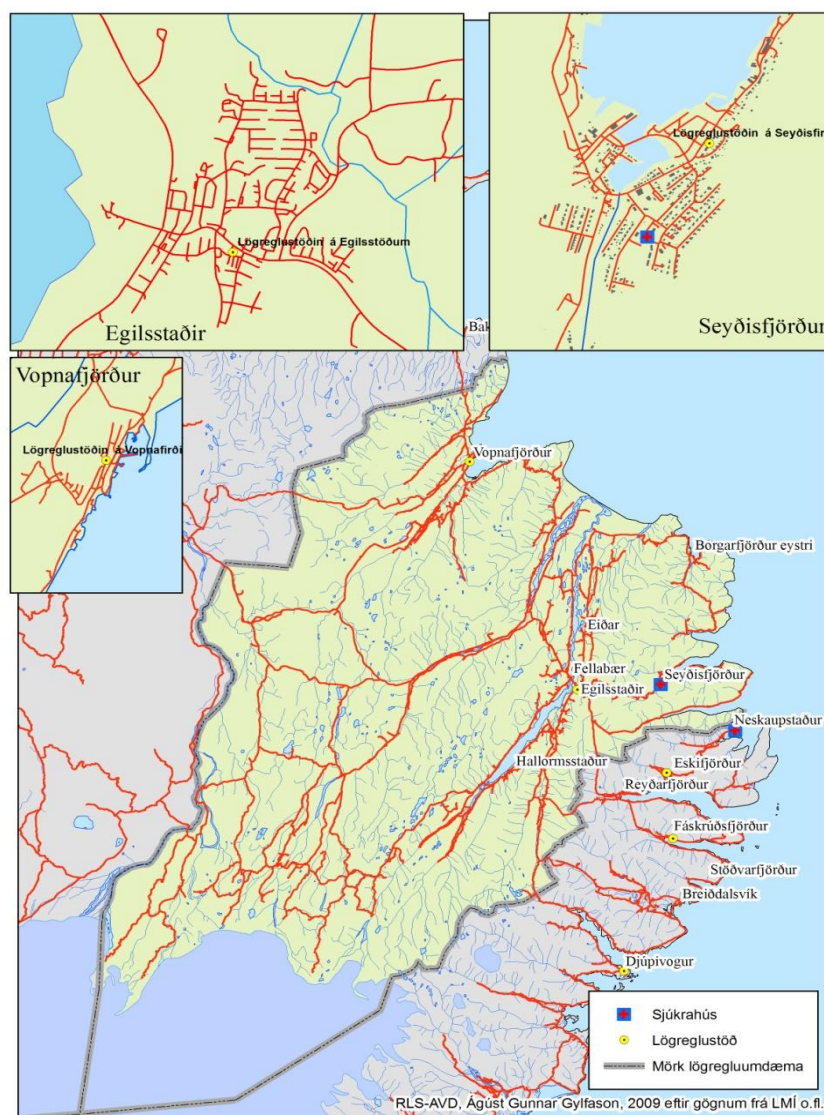


UMDÆMI LÖGREGLUSTJÓRANS Á SEYÐISFIRÐI	4
ALMENN LÝSING, MANNFJÖLDI OG DREIFING ÍBÚA Í UMDÆMINU	5
NÁTTÚRUVÁ	6
Óveður.....	6
Jarðskjálftar	7
Eldvirkni.....	7
Jökulhlaup	9
Flóðbylgjur af hafi/hafnarbylgjur.....	9
Snjóflóð	9
Aurskriður.....	9
Sjávarflóð	10
Flóð í ám og vötnum.	10
UMHVERFI OG HEILSA	12
Umferðarslys.....	12
Flugslys.....	12
Sjór/slys:.....	13
Ár og vötn/slys:	13
MENGUN OG HÆTTULEG EFNI	13
Olíubirgðastöðvar	14
Fiskimjölsverksmiðjur	14
Brunar	14
HEILBRIGÐISMÁL.	15
Viðbragðsáætlanir sjúkrahúsa:	16
Dýrasjúkdómar:.....	16
Faraldrar:	16
Eitranir:	16
Miltisbrandur:	16
Námur:.....	16
HELSTU INNVIÐIR OG SAMFÉLAGSÖRYGGI	16
ORKA OG VEITUR:.....	16
Virktanir.....	17
Húshitun:.....	17
Rafínur:.....	17
Neysluvatn:	17
Fráveita á skólpi:	17
SAMGÖNGUR:	17
Egilsstaðafflugvöllur.....	18
Vopnafjarðarflugvöllur.....	18
Hafnir:	18
SKÓLAR OG SJÚKRAHÚS:	18
MATVÆLAFRAMLEIÐSLA:	18
SAMFÉLAGSÖRYGGI:	18
Björgunar- og hjálparsveitir:	19
SAMANTEKT	19

Umdæmi lögreglustjórans á Seyðisfirði

Umdæmi lögreglustjórans á Seyðisfirði nær frá Dalatanga í suðri að stjórnsýslumörkum Langanesbyggðar í norðri. Það spannar allt Hérað og nær inn á Vatnajökul hvar stjórnsýslumörk eru óviss. Umdæmið er ca. 13 þúsund ferkílómetrar.

Land er að stórum hluta gróið og mikið er um skógrækt á láglendi, en er nalgast hálendi ber mikið á uppblæstri og auðnum. Veðurfar er eins og á Íslandi almennt útreiknanlegt, en þó getur verið um samfelld úrkomuleysi að ræða langtímum saman og því hætta á sinu- og kjarreldum. Þá gerir oft mikil hvassvirðri og sýnir reynslan að vá af þeim sökum nær til alls umdæmisins. Þekkt óveður eru í V-NV-átt á Borgarfirði eystri og á Seyðisfirði getur skolið á ofsaveður bæði í NA-átt og ekki síður við sérstakar aðstæður í vestanátt. Fannfergi er mikið, einkum frá Seyðisfirði og norður úr, og getur leitt til snjóflóðahættu í byggð. Að lokum má geta þess að á Seyðisfirði getur rignt mikið og valdið hættu á aurskriðum.



Mynd 1 Yfirlitskort af umdæmi lögreglunnar á Seyðisfirði.

Almenn lýsing, mannfjöldi og dreifing íbúa í umdæminu

Í umdæminu voru átta sveitarfélög samtals árið 1999 og íbúar þar voru 4.773 (tafla 1). Síðla árs árið 2004 sameinuðust þrjú sveitarfélög, Austur-Hérað, Norður-Hérað og Fellahreppur í Fljótsdalshérað. Árið 2006 sameinaðist svo Skeggjastaðahreppur Þórshafnarhreppi í Langanesbyggð og heyrir síðan til umdæmis lögreglustjórans á Húsavík. Fjöldi íbúa í umdæminu var 4.777 árið 2004 og 5.363 árið 2009. Fjölgun íbúa var því nær engin milli árána 1999 og 2004 en milli 2004 og 2009 fjölgaði íbúum um 586 eða 12,27%.

Tafla 1 Fjöldi íbúa í umdæmi lögreglustjórans á Seyðisfirði 1. janúar 1999, 2004 og 2009 (Heimild: Hagstofa Íslands).

	Alls	Karlar	Konur
1999	4.773	2.469	2.304
2004	4.777	2.499	2.278
2009	5.363	2.890	2.473

Tæp 78% íbúa í umdæminu búa í þéttbýli og rúm 22% búa í dreifbýli. Á árunum 1999 til 2009 hefur orðið lítil breyting þar á, þó hefur hlutfall íbúa í þéttbýli aðeins mjakast uppávið en það nemur aðeins brotum úr prósentu (tafla 2). Fjölmenasti staðurinn á þessu tímabili er Egilsstaðir. Þar bjuggu 1.537 manns árið 1999 en 2.265 árið 2009. Fólki hefur fækkað á öllum þéttbýlisstöðum í umdæminu á fyrrgreindum 10 árum nema í Fellabæ og Egilsstöðum.

Tafla 2 Fjöldi íbúa á þéttbýlisstöðum og í dreifbýli í umdæmi lögreglustjórans á Seyðisfirði 1. janúar 1999, 2004 og 2009 (Heimild: Hagstofa Íslands).

	1999	2004	2009
Bakkafjörður	123	106	Sameinaðist Þórshafnarhreppi 2006
Vopnafjörður	639	569	534
Fellabær	365	373	451
Borgarfjörður eystri	108	97	93
Seyðisfjörður	808	730	717
Hallormsstaður	50	59	45
Egilsstaðir	1.573	1.721	2.265
Eiðar	30	41	33
Þéttbýli alls	3.696	3.696	4.138
Dreifbýli	1.077	1.081	1.225

Árið 1999 voru 95 manns með erlent ríkisfang búsettir í umdæminu eða 1,99% íbúa þar (tafla 3). Árið 2004 er fjöldi þeirra kominn upp í 174 eða 3,63% íbúa og árið 2009 er fjöldinn kominn í 569 eða 10,61% af íbúafjöldanum. Fjöldi íbúa með erlent ríkisfang árið 2009 er nærri sá sami og nemur fjölgun íbúa milli árána 2004 og 2009. Árið 1999 bjó fólk af 17 erlendum þjóðernum í umdæminu, flestir voru með pólskt ríkisfang (37 manns), 14 með danskt og 12 með breskt ríkisfang. Fólk af öðrum þjóðernum fyllti ekki tuginn. Árið 2005 eru þjóðernin orðin 35 og enn er fólk með pólskt ríkisfang flest eða 44 manns. Þá voru 19 með danskt ríkisfang, 12 með þýskt og 11 með kínverskt ríkisfang, en sem fyrr fyllir fólk af öðru þjóðerni ekki tuginn. Árið

2009 eru íbúar með erlent ríkisfang orðnir 569 og þjóðernin 38. Pólverjar voru 172, Portúgalar 92, Ítalir 70, Slóvakar 47, Þjóðverjar 35, Danir 29, Bretar 13 og Litháar 12 en færri en 10 af öðrum þjóðernum.

Tafla 3 Fjöldi íbúa með erlent ríkisfang í umdæmi lögreglustjórans á Seyðisfirði 1. janúar 1999, 2004 og 2009 (Heimild: Hagstofa Íslands).

	Alls	Karlar	Konur	Fjöldi þjóðerna	Hlutfall af heildarfjölda íbúa (%)
1999	95	47	48	17	1,99%
2004	174	99	75	35	3,64%
2009	569	400	169	38	10,61%

Helstu atvinnuvegir í umdæminu eru sjávarútvegur, landbúnaður, þjónusta, ferða- og menningartengd starfsemi, iðnaður og virkjunarframkvæmdir.

Ferðamannastaðir.

Egilsstaðir/Fljótsdalshérað: Margir ferðamenn koma til Egilsstaða, sem er miðsvæðis á Austurlandi með alþjóðaflugvöll, gott tjaldstæði og ýmsa afþreyingu, veiði og siglingar. Margar vinsælar gönguleiðir eru á svæðinu og sumarbústaðabyggðir eru við Einarstaði, Eiða, Eyjófsstaðaskóg, Úfsstað, Skipalæk og Svartaskóg.

Seyðisfjörður: Fjöldi innlendra og erlendra ferðamanna kemur með ferjunni Norrænu um höfnina á Seyðisfirði, sem er bæði ferjuhöfn, höfn fyrir skemmtiferðaskip og fiskiskip.

Borgarfjörður eystri: (gönguleiðir, Álfasteinn) gönguleiðir um Víknaslóðir.

Loðmundarfjörður: Náttúruperla sem trekkir að ferðamenn, m.a. göngumenn.

Vatnajökulsþjóðgarður: Austursvæði þjóðgarðsins tilheyrir umdæminu. Þar eru Snæfell/Eyjabakkar og Kverkfjöll - náttúrufegurð sem kallar á ferðamenn, sérstaklega göngumenn.

Vopnafjörður. Með laxveiðar og ýmis konar útivist.

Ein almannavarnanefnd er í umdæminu. Árið 2009 voru 3 almannavarnanefndir í umdæminu, þ.e. Fljótsdalshéraðs og Borgarfjarðar eystri, Vopnafjarðar og Seyðisfjarðar, sameinaðar í eina nefnd.

Náttúruvá

Óveður: Margir fjallvegir eru í umdæminu og víða snjóþyngsli á heiðum. Helst má þar nefna Fjarðarheiði, Hellisheiði eystri, Vopnafjarðarheiði, Vatnsskarð, Breiðdalsheiði, Öxi, Möðrudalsöræfi, Fljótsdalsheiði og Fagradal. Á hálendinu getur komið vetrarveður að sumarlagi og hafa ferðalangar lent í hættu, t.d. í Kverkfjöllum 1995 þegar 27 manns voru hætt komnir.

Mikið óveður varð í mars 2005 á öllu Fljótsdalshéraði með mikilli fannkomu.

Seyðisfjörður: Velþekkt eru NV og NA ofsaveður. Nýjasta dæmið um slíkt NV veður er frá 17. febrúar 2003 en þá brotnuðu flestar rúður á vesturhlið sjúkrahússins.

Borgarfjörður eystri: Mjög þekkt vestan/norðvestan ofsaveður.

Hálendið: Vetrarveður geta verið viðsjárverð. NV og V átt: Sandfok frá hálendinu.

NV – átt: Jökulsárhlið og Hróarstunga – stórviðri þekkt.

Sandfok af Héraðssandi.

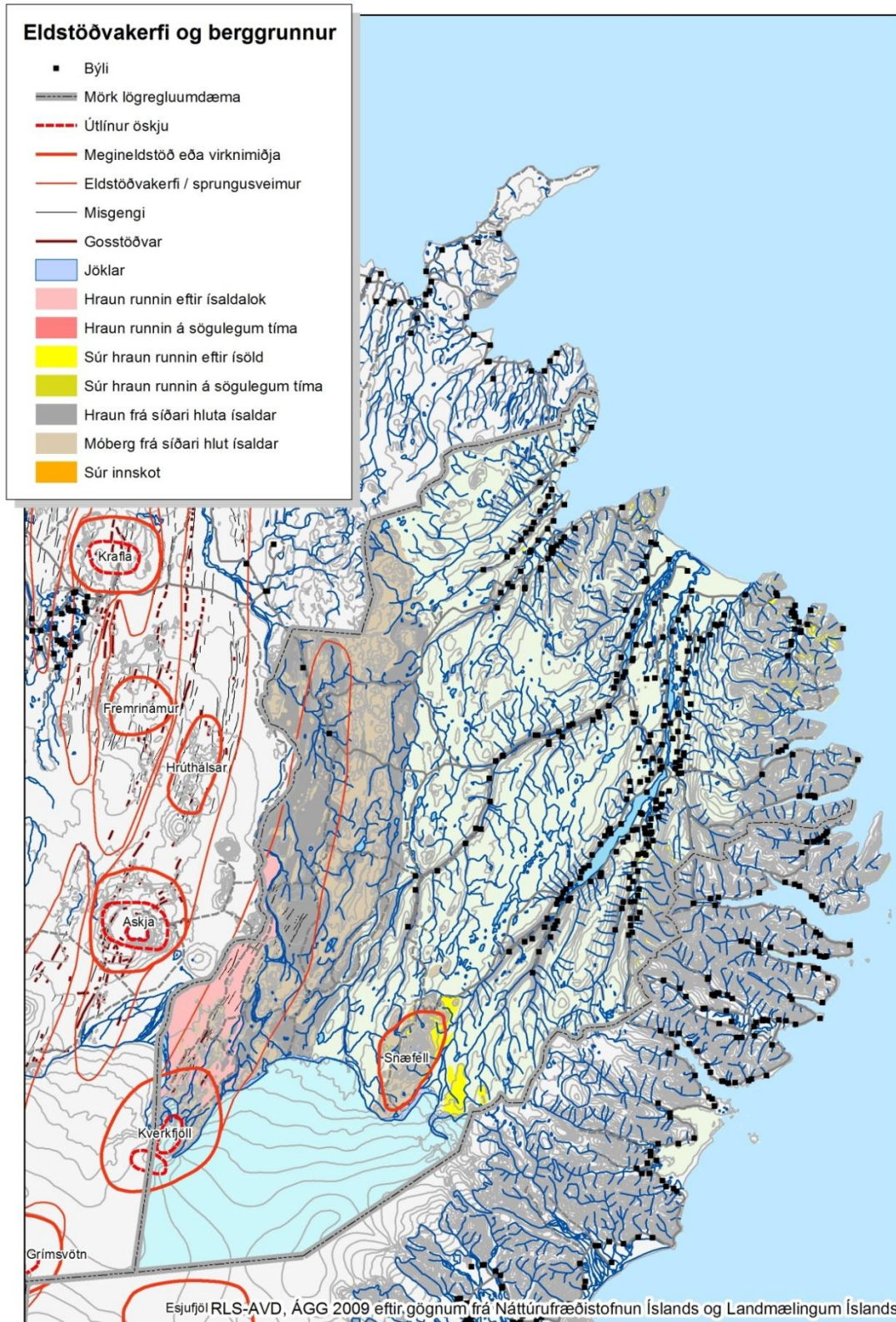
NV áttin getur verið slæm á Vopnafirði.

Jarðskjálftar: Vart hefur orðið við jarðskjálfta frá Öskjussvæðinu og vegna framhlaupa Brúarjökuls, sem er einn stærsti framhlaupsjökull Íslands (1964), þegar hann hljóp fram um 8 og 10 km á nokkrum mánuðum. Framhlaupunum fylgir mikill vöxtur í jökulám sem falla frá jökulsporðinum. Þá hafa verið tíðar jarðskjálftahrinur í Upptyppingum frá árinu 2007.

Eldvirkni: Kverkfjöll eru virk megineldstöð í jaðri Vatnajökuls (mynd 2). Sprungusveimur eldstöðvakerfisins sem kennt er við Kverkfjöll er 90 til 100 km langur, það teygir sig frá Kverkfjöllum í suðri og norður um Krepputungu allt norður í Möðrudal. Í Kverkfjöllum eru tvær öskjur sem hvor um sig eru 8 km langar og 5 km breiðar. Eldgosum í Kverkfjöllum fylgir öskufall og þau valda jökulhlaupum, sem renna norður af um Jökulsá á Fjöllum og Kreppu en gjósi austanvert í fjöllum gæti það valdið jökulhlaupi í Jökulsá á Brú. Gossaga Kverkfjalla er fremur óljós m.a. vegna þess hversu afskekkt þau eru. Þó er ljóst að fjórar goshrinur hafa orðið þar eftir að ísöld lauk fyrir 11.000 árum. Þá hafa verið umbrot í fjöllum nokkrum sinnum á 20. öldinni en ekki er víst að þar hafi orðið eldgos. Jarðhitavirkni er mikil í Kverkfjöllum og ættu umbrotin að hafa tengst henni.

Umdæmið getur orðið fyrir öskufalli og flúormengun frá eldgosum í nærliggjandi umdæmum. Helstu eldfjöll sem gætu valdið slíkum skaða í umdæminu eru Askja, Kverkfjöll, Bárðarbunga, Hekla og Grímsvötn. Við eldgos í Öskju árið 1875 varð mikið öskufall, einkum á Jökuldal. Öskugeirinn var allt frá Berufirði og að Ósfjöllum. Bygð lagðist af um tíma á Jökuldal í framhaldinu.

Upptyppingar, eða Álftadalsdyngja, hafa sýnt mikla jarðskjálftavirkni undanfarin ár og voru uppi hugmyndir hjá jarðvísindamönnum um að dyngjugos gæti verið í aðsigi. Heldur hafði þó dregið úr virkninni í lok árs 2009 og nýlegar rannsóknir gefa sterklega til kynna að jarðskjálftaóróinn hafi stafað af kvikuinnskotum í jarðskorpuna sem hafi numið staðar á um 15 km dýpi. Aftur komu jarðskjálftahrinur á árinu 2010.



Mynd 2 Jarðfræðikort af umdæmi lögreglunnar á Seyðisfirði.

Jökulhlaup. Kverká, Kreppa og Jökulsá á Fjöllum. Í kjölfar eldgosa í Vatnajökli hafa komið hlaup í ár norðan jökulsins. Mikil jökulhlaup hafa komið úr Hnútulóni við Brúarjökul, þar hljóp síðast 1999 í Kverká. Nú er að myndast nýtt lón á sama svæði sem nefnt hefur verið Efralón og hefur oft hlaupið. Einnig hafa komið hlaup úr Þorbergsvatni, sem er við austanverð Kverkfjöll, í Kreppu. Mjög snögg hlaup hafa komið úr Kverkfjallalóni, við skála Jöklarannsóknafélagsins, sem kemur fram undan Kverkjökli þar sem íshellirinn er, í Jökulsá á Fjöllum. Hlaup í Háöldulón í vesturjaðri Eyjabakkajökuls voru mjög tíð hér á árum áður en það var að mestu horfið. Lónið er nú tekið að myndast aftur.

Framhlaup jökla eru þekkt í Brúarjökli s.s. árið 1963 en þá hljóp hann fram um 8 km. Framhlaupum geta fylgt flóð vegna stíflaðra farvega. Sauðá á Brúardölum getur breyst í jökulá við framhlaup í Brúarjökli.

Flóðbylgjur af hafi/hafnarbylgjur. Ofanflóð, snjóflóð eða skriður geta orsakað flóðbylgju sem fer á land handan fjarða. Dæmi eru um það á Seyðisfirði árið 1885 vegna snjóflóðs úr Bjólfi en ekki eru til heimildir um skemmdir af völdum flóðsins.

Snjóflóð. Fyrstu heimildir um snjóflóð í þéttbýlinu við Seyðisfjörð eru frá 1882 er krapaflóð féll úr Bjólfinum og tvö börn fórust. Árið 1885 féll stórt snjóflóð úr Bjólfinum og er talið að 86 manns hafi lent í því flóði og fórust 24 og er það talið eitt mannskæðasta snjóflóðaslys á Íslandi. Síðan hafa mörg snjóflóð fallið og oft valdið skemmdum (1904, 1912, 1914, 1967, 1975, 1993 og 1995). Árið 1995 var ráðinn snjóathugunarmaður á vegum Veðurstofu Íslands, sem fylgdist með snjóalögum og skráir upplýsingar um snjóflóð nálægt byggð. Stór hluti flóðanna fellur eftir hlýindi, en nokkur eftir að kólnar í veðri. Algengust eru snjóflóð í norðaustanátt, en síðari ár (eftir 1995) einnig í suðlægum áttum. Mestur hluti þéttbýlisins norðan ár er innan hættusvæðis vegna snjóflóða og aurskriða. (Hættumatsnefnd 2002). Varnargarðar hafa verið reistir á Brún í Bjólfi til þess að draga úr snjóflóðahættu í byggðinni norðan ár. Gert hefur verið hættumat fyrir þéttbýlið á Seyðisfirði, rýmingarreitir hafa verið skilgreindir og rýmingaráætlun staðfest. Rýmingaráætlun er framkvæmdaáætlun almannavarnarnefnda og tiltekur hvernig staðið skuli að rýmingu í þéttbýli viðkomandi sveitarfélags.

Hættumat vegna ofanflóða, skv. reglugerð nr. 505/2000 frá júlí 2000, felur í sér mat á þeirri hættu sem lífi fólks er búin vegna ofanflóða og nær til allra ofanflóða, þ.m.t. snjóflóða, krapaflóða, aurskriða, grjóthruns og berghlaupa úr hlíðum.

Krapahlaup hafa komið úr þekktum farvegi úr Strandartindi í Seyðisfirði, í útjaðri byggðar við fiskvinnsluna.

Nokkur svæði eru þekkt snjóflóðasvæði, bæði í Fagradal og Hrafnkelsdal.

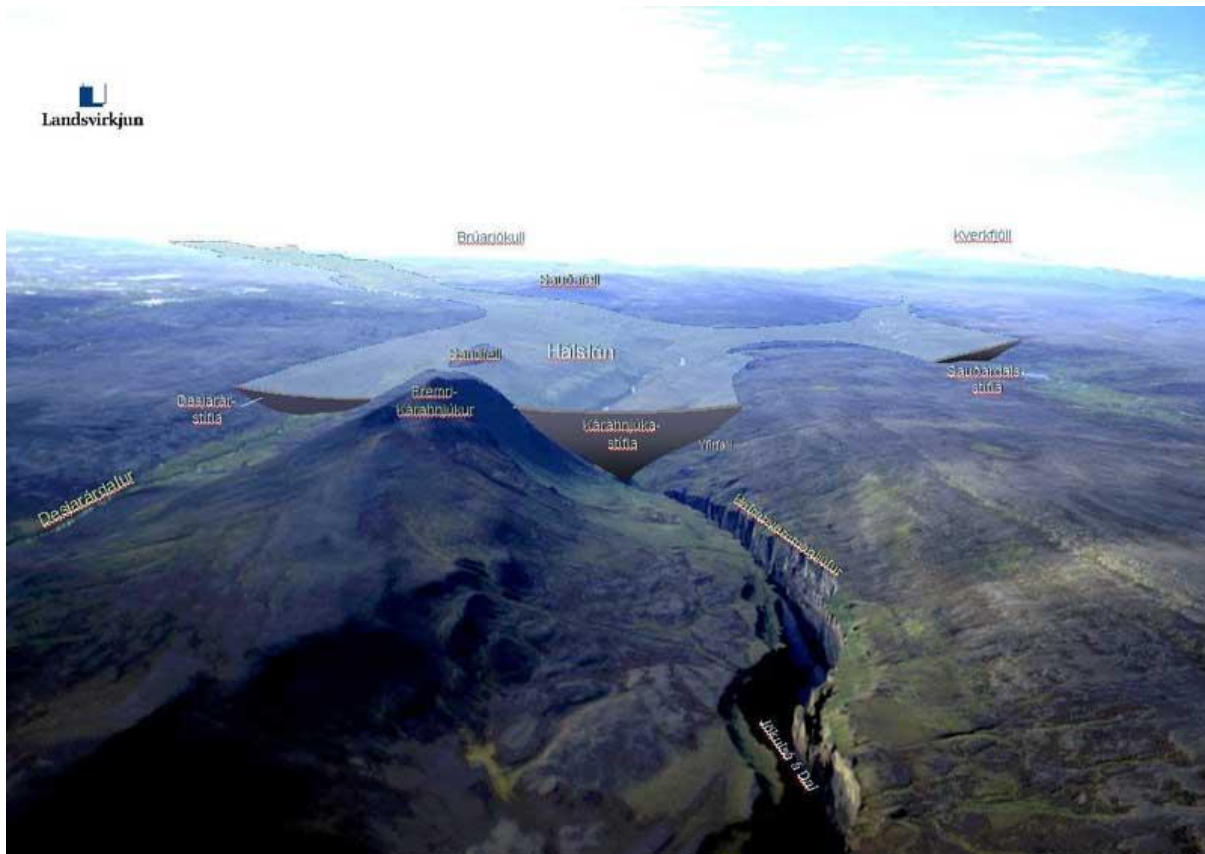
Aurskriður. Aurskriður hafa valdið miklu tjóni í umdæminu. Vitað er um fjölda aurskriða á síðustu öld sem fallið hafa á íbúðar- og atvinnuhúsnæði á Seyðisfirði og valdið þar tjóni. Þá hafa bifreiðar, fjárhús, bátar og búsmali orðið fyrir aurskriðum. Árin 2001 og 2002 var nokkrum sinnum lýst yfir hættustigi vegna hættu á aurskriðum í byggð í Seyðisfirði. Skriður hafa fallið víða í umdæminu og valdið samgöngutruflunum. Skriður féllu á Fagradal árið 2000 og 2001 sem lokaði vegi, í Hrafnkelsdal, Fljótsdal og í Suðurdal árið 1941 og úr Klausturhæð 1950. Hætta á grjóthruni úr klettum og bröttum hlíðum niður í byggð er á nokkrum stöðum eins og í Botnahlíð við Seyðisfjörð. Einnig er hætta á grjóthruni og aurblönduðum krapa- og vatnsflóðum í bröttum vatnsfarvegum (Hættumatsnefnd 2002).

Veðurstofan hefur gert mælingar og fylgdist með hugsanlegum sprungum og framskriði úr brún Þófans á Seyðisfirði. Sérstök hætta á aurskriðum getur skapast ef mikil úrkoma fellur á stuttum tíma. Þekkt eru aur- og krapaflóð úr Sauðahlíðarfjalli á Fagradal. Þekkt eru aur- og krapaflóð í norðurhlíðum Hrafnkelsdals. Aurskriður eru þekktar í Fljótsdal.

Gert hefur verið hættumat fyrir ofanflóð á Seyðisfirði. Þeir staðir sem þarf að vakta á Seyðisfirði eru Bjólfur, Grýta, Selstaðir, Botnabrunir, Þófar, Flanni og Austurdalur.

Sjávarflóð. Borgarfjörður eystri er það svæði í umdæminu þar sem sjór hefur oft gengið á land og brotið á landi (1993). Þetta er efst við bryggjuna, austan við smábátahöfnina við Hafnarhólma og við Karlsfjöruvita.

Flóð í ám og vötnum.



Mynd 3. Háslón

Háslón er myndað með þremur stíflum. Austast er Desjarárstífla, þá er Kárahnjúkastífla sem er sú hæsta og vestast er Sauðárdalsstífla. Vatnasvið lónsins er í heild 1.800 km², þar af eru um 1.400 km² undir jökli. Meðalrennsli í lónið er áætlað um 103 m³/s. Hæsta vatnsstaða Háslóns verður 625 m y.s. og lægsta vatnsstaða um 560 m y.s. (í meðalári um 580 m y.s.). Flatarmál Háslóns verður um 57 km² og lengd þess um 25 km. við hæstu vatnsstöðu og mesta dýpt þess um 180 m. Vatnshæð við mesta líklegt flóð er um 628,5 m y.s.

Þótt líkur á stíflurofi við Háslón séu mjög litlar yrði tjón af völdum þess mikið og eru íbúar, ferðamenn og aðrir þeir sem dvelja á eða eiga leið um flóðasvæðið í hættu.

Gerð hefur verið viðbragðsáætlun vegna stíflurofs í Háslóni sem segir fyrir um skipulag og stjórnun aðgerða í kjölfar stíflurofs við Háslón.

Fjarðará – sem er nær hrein dragá einkennist af miklum rennissveiflum, sem eru ekki einungis árstíðabundnar heldur breytilegar milli daga. Oft eru þar leysingaflóð og úrkomuflóð eins og í mörgum ám á Austurlandi. Haustflóðin eru stærst og algengust (september/nóvember).

Einnig koma hæstu flóðin oft yfir sumartímann (júní/ágúst). Hæsta rennismæling Veðurstofunnar var gerð þann 11. júní 1999, sem gaf rennslið $26,7 \text{ m}^3/\text{s}$ við vatnshæð 117,5 cm.

Bjólfsvirkjun framleiðir 6,4 MW og er fallhæðin 344 m. Lónið er oft með háa vatnsstöðu.

Lagarfljót - vegna vaxtar í Grímsá, Kelduá og Eyvindará getur vöxtur í Lagarfljóti ógnað flugvellið á Egilsstöðum.



Mynd 4. Egilsstaðaflygsvöllur umflotinn vatni.

Kelduá er mikil vorflóðaá en flóð geta komið á öllum tímum árs eins og algengt er um dragár á Austurlandi. Einkum eru haustflóðin snögg og rismikil en heildarvatnsmagn þeirra er þó mun minna en vorflóðanna. Mismunur á meðalrennsli og mesta mældu rennsli er fimmtugfaldur. Flóð í Kelduá og Jökulsá í Fljótsdal geta ógnað vegasamgöngum í Fljótsdal.

Kreppa. Vatnamælingar Veðurstofu Íslands vakta Kreppu við Lónshnjúk. Þar er rennsli, vatnshæð, leiðni og hitastig mælt. Jökulhlaup hafa komið í Kreppu (1999 og 2002). Sjálfvirkt viðvörunarkerfi sendir frá sér aðvörun um vatnavexti til Neyðarlínu.

Jökulsá í Fljótsdal er blanda dragár og jökulár. Af vatnasviði árinna þekur jökull 113 km^2 (um 20%). Flóð Jökulsár í Fljótsdal eru þrenns konar. Um þriðjungur þeirra eru leysingaflóð að vori (maí-júní), annar þriðjungur eru jökulleysingaflóð á sumrin (júlí) og þriðjungur eru haust- og vetrarflóð (október-desember), en þau eru einmitt mjög algeng í austfirskum ám. Í Jökulsá í Fljótsdal koma einnig jökulhlaup úr Háöldulóni, en þau eru ekki alltaf stærri en leysingaflóð. Stærsta flóðið í ánni var 7. nóvember 2003. Hæsta rennismæling var gerð 12. júní 1995 og mældist rennslið $302 \text{ m}^3/\text{s}$ við vatnshæð 366,5 cm.

Jökulsá á Dal er fyrst og fremst jökulá en hún hefur einnig nokkur dragareinkenni. Flóð hennar eru ýmist leysingaflóð snemmsumars (maí-júní) eða jökulleysingaflóð síðsumars (júlí-ágúst). Flóð þessi eru álíka algeng. Haustflóð eru sjaldgæfari í Jöklu en í öðrum ám á Austurlandi. Hæsta flóðið 1976 kom á óvart því það var vetrarflóð. Brúarjökull þekur um 43% vatnasviðs árinna og er hann framhlaupsjökull. Á árunum eftir framhlaup hans má búast við mun meiri jökulleysingu en í venjulegu ári. Síðasta framhlaup Brúarjökuls hófst

í október 1963 og stóð það framhlaup í eitt ár. Hæsta rennismæling var gerð 25. júlí 1997 og mældist rennslíð $856,3 \text{ m}^3/\text{s}$ við vatnshæð 370 cm. Hæsta melda vatnshæð er 409 cm 10. október 1964.

Hrafnkela í Hrafnkelsdal er dragá og eru algengustu flóð hennar leysingaflóð að vori. Flóðið í apríl 1996 var mjög snögg þrepahlaup. Við athugun á gögnum er ljóst að slík þrepahlaup eru algeng í Hrafnkelu. Hæsta rennismæling var gerð 13. júní 1995 og mældist rennslíð $75,7 \text{ m}^3/\text{s}$ við vatnshæð 223,5 cm. Hæsta melda vatnshæð er 289 cm 10. apríl 1996.

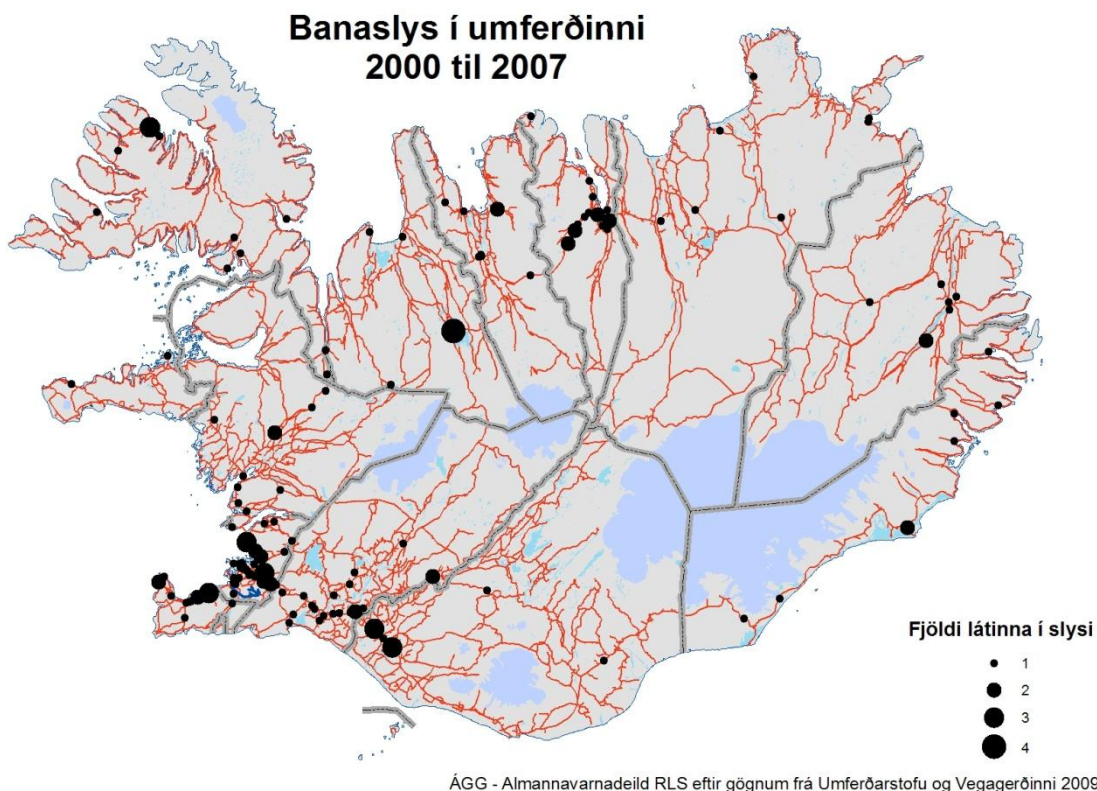
Grímsá er dragá með um 500 km^2 vatnasviði. Rennslí árinna er mjög breytilegt og hefur farið yfir $300 \text{ m}^3/\text{s}$. og niður í $1,1 \text{ m}^3/\text{s}$, en meðalrennslí er um $30 \text{ m}^3/\text{s}$.

Hofsá í Vopnafirði getur ógnað flugvellinum og vegasamgöngum.

Jarðhitasvæði. Í Kverkfjöllum er eitt af öflugustu jarðhitasvæðum á Íslandi. Í Hveragili og Hveradal eru stórir og öflugir hverir. Jarðhitinn hefur myndað tvö jökulstífluð lón, Gengissig og lón í Efri Hveradal. Staðfest er að hlaup hafa komið úr Gengissiginu á nokkurra ára fresti en ekki eru þekkt hlaup úr hinu lóninu. Hlaup úr Gengissiginu hafa komið mjög snögg og ná hámarki hratt. Jarðhiti er á um 200 metra kafla við vesturbakka Laugavallarár í Laugavalladal. Laugar eru í Vesturdalslæk og Töðuhrauka í Kringilsárrana við Sauðá.

Umhverfi og heilsa

Umferðarslys. Umdæmið hefur þurft að takast á við fjölda umferðarslysa og þar hafa einnig orðið rútuslys; Bessastaðafjall (2007), Eystri fjallgarður (1990), Fagridalur (2002), Hólsselskíll (Þing).



Mynd 5. Banaslys í umferðinni á árunum 2000 til 2007.

Flugslys:



Mynd 6. Flugslysaæfing á Vopnafirði í maí 2010

Flugslysaáætlanir eru í gildi fyrir Egilsstaðaflugvöll og Vopnafjörð. Í umdæminu hafa orðið nokkur flugslys og má þar nefna er áætlunarvél nauðlenti í Sandaskörðum við Dyrfjöll (1975), mannbjörg varð. Önnur áætlunarvél nauðlenti á Héraðssöndum (1976), mannbjörg varð. Einnig varðslys í Smjörfjöllum (1980) þegar áætlunarflugvél í sjónflugi frá Þórshöfn flaug í fjallshlíð. Síðasta flugslysið varð við Selá í Vopnafirði (2009) en þá hrapaði einkavél og einn maður fórst.

Sjór/slys:

Ferjan Norræna er í áætlunarsiglingum til Seyðisfjarðar. Áætlun vegna ferjuslyss er til á Seyðisfirði en þarfnast uppfærslu. Engin alvarleg sjóslys hafa orðið á síðustu árum.

Ár og vötn/slys:

Siglingar eru á Lagarfljóti á skemmtiskipinu Lagarfljótsormi.

Í umdæminu eru stundaðar flúðasiglingar.

Veiðiár eru nokkrar í umdæminu. Þá eru fyrirhugaðar skemmtisiglingar á Háslóni.

Hvalaskoðun og sjóstangaveiði eru frá Vopnafirði og kajakleiga er á Seyðisfirði.

Mengun og hættuleg efni

Í umdæminu hafa orðið tvær veltur flutningabíla með bensín/olíu (2005 og 2006). Flutningi á sprengiefnum v/virkjana er lokið en mikið magn fór um umdæmið meðan á byggingu Kárahnjúkavirkjunar stóð.

Umlestunarstöð, bílar oft ómerktir, t.d. 80-90% sýra.

Ammoníak í frystihúsum, t.d. 20.000 lítrar í frystihúsinu á Vopnafirði.

Sundlaugar, sveitarfélög og einkaaðilar geyma einnig ammoníak.

Olíubirgðastöðvar

Á Vopnafirði er olíubirgðastöð Olíudreifingar ehf. Í olíubirgðastöðinni er heimilt að geyma í stærsta geymi allt að 600 m³ af olíu. Gerðar eru kröfur til varna gegn mengun í ytra og innra umhverfi stöðvarinnar er varðar áfyllingu, löndun, frárennsli og hávaða. Viðbragðsáætlun skal vera til taks til að taka á hugsanlegri hættu vegna bráðamengunar í samræmi við ákvæði laga nr. 33/2004 um varnir gegn mengun hafs og stranda.

Á Seyðisfirði er starfsleyfi fyrir olíubirgðastöð Skeljungs en í olíubirgðastöðinni er heimilt að geyma í stærsta geymi allt að 480 m³ af olíu. Einnig er starfsleyfi fyrir Olíudreifingu ehf. vegna olíubirgðastöðar þar sem er heimilt að geyma í stærsta geymi allt að 1290 m³

Strangar reglur eru um mengunarvarnir fyrir birgðastöðvarnar, löndun, áfyllingu og frárennsli. Fyrirtækin skulu útbúa viðbragðsáætlun til þess að taka á hugsanlegri hættu vegna bráðamengunar í samræmi við ákvæði laga nr. 33/2004 um varnir gegn mengun hafs og stranda.

Olíubirgðaskipið El Grillo hefur legið á botni Seyðisfjarðar frá því í seinna stríði. Mikil olíumengun var frá skipinu á árum áður en nú er að mestu búið að hreinsa olíuna úr flakinu.

Mengunarvarnabúnaður er við Seyðisfjarðarhöfn. Þar er svokallaður minnigámur sem inniheldur flotgirðingar og uppsogsefni.

Fiskimjölverksmiðjur

Fiskimjölverksmiðja HB á Vopnafirði. Verksmiðjunn er heimilt að framleiða fiskimjöl og lýsi úr fiski og fiskúrgangi. Hámarksafköst verksmiðjunnar skulu við það miðuð að framleitt verði úr **650** tonnum af hráefni á sólarhring. Verksmiðjunn er einnig heimil loðnuflokkun og hrognataka og að nýta í framleiðslu sína frákast frá þeirri vinnslu.

Síldarverksmiðja og fiskimjölverksmiðja, Seyðisfirði. Verksmiðjunn er heimilt að framleiða fiskimjöl og lýsi úr fiski og fiskúrgangi. Hámarksafköst verksmiðjunnar skulu við það miðuð að framleitt verði úr 1400 tonnum af hráefni á sólarhring. Verksmiðjunn er einnig heimil loðnuflokkun og hrognataka og að nýta í framleiðslu sína frákast frá þeirri vinnslu. Verksmiðjunn eru sett mengunarmörk og skal halda loftmengun í lágmarki með því að vinna ferskt hráefni og með búnaði sem eyðir mengandi efnum úr útblæstri. Þegar notuð eru ætandi efni, svo sem vítissódi og saltþéturssýra, til hreinsunar á soðkjarnatækjum, skilvindum og öðrum tækjabúnaði skal hreinsivökvanum dælt í geymi og hann endurnýttur eins oft og hægt er. Fyrirtækið skal útbúa viðbragðsáætlun til þess að taka á hugsanlegum hættum vegna bráðrar mengunar. Fitumengun er í Seyðisfirði. Löngum hefur verið lykta- og fitumengun frá fiskimjölverksmiðjum.

Brunar

Brunavarnaáætlun leggur grunninn að gæðastjórnun og úttekt á starfsemi slökkviliðs fyrir þá aðila sem bera ábyrgð á brunavörnum í hverju sveitarfélagi. Þá eru áhætta svæðanna, búnaður, verkefni og geta skilgreind. Brunavarnaáætlun fyrir umdæmið er í vinnslu, en Brunavarnir á Austurlandi er sameiginlegt rekstrarfélag sex sveitarfélaga. Alls eru fjórar slökkvistöðvar á svæðinu, en þær eru á Egilsstöðum, Vopnafirði, Borgarfirði eystri og Seyðisfirði. Fjöldi slökkviliðsmanna hjá Brunavörnum á Austurlandi, innan umdæmisins, er 34, á Egilsstöðum eru 10, á Vopnafirði eru 10, á Borgarfirði eystri eru 6 og á Seyðisfirði eru 8.

Fljótaldalshérað: Slökkvilið er með möguleika á að flytja 20.000 lítra.

Gróðurbrunar.

Mikil uppbygging nytjaskóga hefur verið á Austurlandi og eru ungskógar mjög eldfimir. Skógrækt hefur aukist á þessu svæði þar sem veður er hvað þurrast á landinu.

Árið 2009 brann um hektari skóglendis í sinubruna í Víðivallagerði í Fljótsdal.

Hallormsstaður – skógur og veruleg föst búseta.

Eiðaskógur – sumarhús.

Egilsstaðir – byggð farin að teygja sig inn í skóginn.

Einarsstaðir – sumarhús.

Eyjólfsstaðir – sumarhús.

Héraðsskógar – gert ráð fyrir slóðum um skógana.

Tunguás – sumarhús.



Mynd 7 Gróðurbruni í Suðurdal í Fljótsdal

Heilbrigðismál.

Innan Heilbrigðisstofnunar Austurlands eru reknar heilsugæslustöðvar mannaðar lækni á Egilsstöðum, Vopnafirði og Seyðisfirði en á Borgarfirði eystri er stöð án læknis. Ein sjúkrabifreið er á Vopnafirði og ein á Seyðisfirði en á Egilsstöðum eru tvær bifreiðar. Í tengslum við heilsugæsluna á Egilsstöðum er rekin sjúkradeild sem sinnir að mestu öldrunarsjúklingum en einnig rými fyrir bráðatílvik. Engin aðstaða er þó fyrir svæfingu eða skurðaðgerðir.

Viðbragðsáætlanir sjúkrahúsa:

Samræmdar viðbragðsáætlanir fyrir heilbrigðisstofnanir.

Dýrasjúkdómar:

Seyðisfjörður – varnir gegn gin- og klaufaveiki og öðrum dýrasjúkdómum í samvinnu við yfirdýralækni og sóttvarnalækni.

Egilsstaðaflugvöllur - varnir gegn gin- og klaufaveiki og öðrum dýrasjúkdómum í samvinnu við yfirdýralækni og sóttvarnalækni.

Faraldrar:

Svæðisáætlun vegna heimsfaraldurs influensu fyrir Austfirði er gerð af sóttvarnalækni og lögreglustjóra umdæmisins í samvinnu við almannavarnadeild ríkislögreglustjóra og embætti sóttvarnalæknis og er hún byggð á landsáætlun vegna heimsfaraldurs influensu sem undirrituð var 28. mars 2008. Þá er og til áætlun vegna svínaflensu fyrir Menntaskólann á Egilsstöðum.

Eitranir:

Í umdæminu hefur komið upp salmónella, kamfýlóbakter og svokölluð Kárahnjúkabaktería sem var staðbundin við Kárahnjúkavirkjunina. Ennfremur í skólaeldhúsi þar sem 11 einstaklingar neyttu sama matar, af þeim veiktust sex mjög hastarlega en þrír fengu vægari einkenni. Einkennin komu fram nánast um leið og neyslu matvælna lauk.

Miltisbrandur:

Miltisbrandur hefur fundist á nokkrum stöðum í umdæminu í Fellum, Fljótsdalshreppi og Vopnafirði. Skráðar grafir eru við Hafrafell í Fellum (1935-37), Staffell í Fellum (1936) Ekkjufell í Fellum (um 1936), Kross í Fellum og Setberg í Fellum, 1-2 km. NA við bæinn, Ormarsstöðum í Fellum (1890 – 1894 og um 1940), Refsmýri í Fellum (1934 -35-37), Hlíðasel í Fellum (um 1935-1937), Skeggjastöðum í Fellum (1941) Skriðuklaustur í Fljótsdal (1937-8), Hrappsstöðum í Vopnafirði (fyrir 1900) (Sigurður Sigurðarson 2008 - 2010).

Námur:

Vinnsla er í malarnámum við Mýnes og Selhöfða.

Helstu innviðir og samfélagsöryggi**Orka og veitur:**

Að mestu er rafmagn fyrir umdæmið tekið af Landsnetinu. Helstu mannvirki sem við koma raforkuverum eru: Stíflur er tengjast Kárahnjúkavirkjun, stöðvarhús í Fljótsdal og rafmagnslínur sem tengjast virkjuninni og liggja til Reyðarfjarðar. Öll þessi mannvirki eru útsett fyrir árásir hryðjuverkamanna og mótmælenda eins og hefur sýnt sig í mikilli andstöðu við framkvæmdirnar. Þá eru í umdæminu Fljótsdalsvirkjun, Grímsárvirkjun, Lagarfossvirkjun, Fjarðarvirkjun og ýmsar fleiri smávirkanir. Fljótsdalshérað rekur hitaveitu Egilsstaða og Fella. Öll bæjarfélögin í umdæminu reka sínar vatnsveitur. Þá eru varaflostöðvar á Seyðisfirði, Vopnafirði og Borgarfirði eystri. GSM samband er þökkalegt og unnið að því að bæta það m.a. á Jökuldal vegna hættu á stíflurofi og í tengslum við viðbragðsáætlun. Endurvarpar fyrir VHF eru víða og ágætis samband. Reglulega fer Neyðarlínan yfir stöðu mála með Tetra. Farice kemur á land í Seyðisfirði.

Virkjanir: Kárahnjúkar, Grímsá, Lagarfoss, afl Bjólfsvirkjunar í Fjarðará er 6,4 MW. Gúlsvirkjun í sömu á er 3,4 MW.

Húshaitun:

Hitaveita Egilsstaða og Fella fær heitt vatn úr borholum í Urriðavatni, sem síðan er dreift í Fellum og á Egilsstöðum, en annars er rafmagnshitun víðast í umdæminu.

Afhendingaröryggi rafmagns er stopult í sveitum.

Raflínur:

Byggðalínan liggur frá norðri yfir Jökulsá á Fjöllum sunnan Grímsstaðanúpa og áfram norðan Möðrudals um Jökuldalsheiði og Jökuldal sunnan Hákonarstaða, yfir Fljótsdalsheiði og Fljótsdal við Bessastaði, yfir Hallormsstaðaháls að tengivirki við Eyrarteig í Skriðdal. Þaðan liggur línan áfram suður Skriðdal og yfir Öxi.

Neysluvatn:

Þéttbýliskjarnarnir á Fljótsdalshéraði, Egilsstaðir, Fellabær, Hallormsstaður, Eiðar og Brúarás eru með vatnsveitu sem rekin er af HEF. Vatnið er að jafnaði gott.

Egilsstaðir/Fellabær: Neysluvatnið kemur úr tveim borholum en þær eru við Köldukvísl í Eyvindarárdal, þaðan fer það síðan í miðlunartank sem er á Selöxl og þaðan inn á dreifikerfið. Brúarás er með tvær borholur og miðlunargeymi. Eiðar eru með þrjár borholur og miðlunargeymi. Hallormsstaður er með safnbrunn á eyri í Staðaránni og þaðan er vatninu dælt í miðlunargeymi.

Seyðisfjörður: Neysluvatnið er tekið úr Fjarðará og fer það í gegnum hreinsivirki áður en það fer inn á dreifikerfið.

Vopnafjörður: Neysluvatnið er tekið úr uppsprettum ofan við Svínabakka í austanverðum Hofárdal og leitt í miðlunartank sem staðsettur er á Búðaröxl.

Borgarfjörður eystri: Neysluvatnið er tekið úr lindum á allstóru svæði frá Bakkadal að Kúahjalla og leitt í miðlunartank á Bakkamel.

Fráveita á skólpi:

Fljótsdalshérað, - í þéttbýli er unnið að því að klára þriggja þrepa hreinsun á skólpi en lokið er við að rotþróavæða alla staði í dreifbýli.

Seyðisfjörður, - í þéttbýli og dreifbýli eru þessi mál í vinnslu.

Vopnafjörður, - í þéttbýli og dreifbýli eru þessi mál í vinnslu.

Borgarfjörður eystri, - í þéttbýli er hreinsun á skólpi og hefur verið frá 1976 og í framhaldi af því var lokið við að rotþróavæða alla staði í dreifbýli.

Samgöngur:

Fyrst er til að nefna að í umdæminu er alþjóðlegur flugvöllur með sívaxandi flugumferð erlendis frá og ferjuhöfn þar sem vikulega kemur farþegaferja frá Evrópu. Þetta kallar á séráætlanir og er ferjuáætlun í vinnslu. Áætlunin er unnin af lögreglustjóranum á Seyðisfirði í samvinnu við almannavarnadeild ríkislögreglustjórans, Landhelgisgæslu Íslands og viðbragðsaðila sem hafa skyldur skv. áætluninni.

Samgöngur að öðru leyti eru með þeim hætti að vegasamband er þökkalegt bæði suður um land og norður fyrir. Hinsvegar er töluvert um vegi sem ekki eru með bundnu slitlagi og í umdæminu eru margir hættulegir fjallvegir, sem marka má af fjölda umferðarslysa í umdæminu, einkum er þá vísað til alvarlegra hópslysa/rútuslysa. Áætlunarflug er til Egilsstaða og Vopnafjarðar.

Egilsstaðaflugvöllur.

Egilsstaðaflugvöllur er aðalflugvöllur fyrir Austurland og varaflugvöllur fyrir millilandaflug. Aðeins er 1-1,5 klst. akstur til flestra þéttbýlisstaða, en flugvöllurinn þjónar öllu svæðinu frá Vopnafirði/Bakkafirði í norðri, til Breiðdalsvíkur/ Djúpavogs í suðri. Aðstæður til flugs eru góðar og aðflug er gott. Veðurfar er flugi hagstætt og áreiðanleiki áætlunarflugs því góður, eða nær 99%. Flugslysaáætlun fyrir Egilsstaðaflugvöll var æfð og samþykkt 2009.

Vopnafjarðarflugvöllur.

Flugvöllurinn er á bakka Hofsár, fyrir miðjum botni Vopnafjarðar. Rými til flugs í dalnum er nægt og aðflug því hindranalaust. Veðurfar er flugi fremur hagstætt og áreiðanleiki áætlunarflugs því góður, eða um 98%. Flugslysaáætlun fyrir Vopnafjörð var æfð 2010.

Akstursfjarlægð frá þéttbýli í Vopnafirði er um 4 km. Flugvöllurinn þjónar einnig Bakkafirði, en vegalengd þangað er 35 km. Einnig er flugvöllur á Borgarfirði eystri.

Erfiðar samgöngur um heiðar geta hamlað björgunarstarfi árið um kring.

Hafnir:

Á Seyðisfirði er góð hafnaraðstaða. Flotbryggja er fyrir farþegaskip sem ekki komast að bryggju og eru farþegar þeirra selfluttir í land. Ferjulægi sem sérstaklega var gert fyrir Norrænu er 10 m að dýpt og með 170 m kanti. Lítil vandi er þó að taka á móti stærri skipum vegna legu á hafnarkanti. Farþegalandgangur Norrænu hentar fyrir farþegaskip. Þá er fyrir farþegamiðstöð Norrænu og tollaðstaða en í gegnum hana er hægt að afgreiða 3.000 manns á fjórum klst. Við höfnina á Seyðisfirði er til gámur með flotgirðingu fyrir mengunarvarnir á sjó og er hann í umsjón hafnarvarðar.

Á Vopnafirði er meðalstór fiskihöfn og smábátahöfn er á Borgarfirði eystri.

Landamærastöð á Seyðisfirði skal vera sóttvarnastöð og uppfylla skilyrði alþjóða heilbrigðisreglugerðarinnar um alþjóðlega landamærastöð. Opinberar sóttvarnaráðstafanir skv. 12. gr. laga nr. 19/1997 og undirbúningur þeirra skulu gerðar í samvinnu við almannavarnadeild ríkislögreglustjóra.

Skólar og sjúkrahús:

Einfaldar og skýrar rýmingaráætlanir eru til fyrir skóla og heilbrigðisstofnanir. Samræmdar áætlanir eru gerðar fyrir heilbrigðisstofnanir landsins.

Matvælaframleiðsla:

Talsverð matvælaframleiðsla er í héraði enda er Fljótshérað öflugt landbúnaðarhérað. Þar er sauðfjárrækt, mjólkurframleiðsla og matjurtarækt. Birgðahald er takmarkað sbr. inflúensuáætlun. Fiskvinnsla er á Fljótshéraði, smábátaútgerð er á Seyðisfirði, Borgarfirði eystri og Vopnafirði.

Samfélagsöryggi:

Hætta af skemmdarverkum er hverfandi, en erfitt að vinna gegn henni.

Björgunar- og hjálparveitir:

Umdæmið tilheyrir svæði 13. Alls eru 6 björgunarsveitir með 184 björgunarsveitarmenn. Alls eiga þær 3 snjóbíla og 7 vélsleða.

1 björgunarskip er í umdæminu, 4 slöngubátar og 1 harðbotnabátur. Hvorki sjúkraflugvél né björgunarþyrla er í umdæminu. Björgunarsveitir: Mikil samvinna er milli björgunarsveita innan fjórðungs og er ein aðgerðastjórnstöð fyrir Austfirði sv. 13. staðsett á Egilsstöðum. Rústabjörgunarsveit er á Austurlandi.

Bæjarhátíðir. LUNGA kallar á aukna gæslu og öryggi og hefur skipulag batnað með aukinni reynslu. Aðrar hátíðir eru Karlinn í tunglinu, Á seyði og Norskir dagar, Ormsteiti og Bræðslutónleikar, í gömlu bræðslunni á Borgarfirði eystri. Skemmdarverk: Helstu áhættustaðir í samgöngum eru alþjóðaflugvöllurinn á Egilsstöðum og ferjuhöfn.

Hættuáttvik utan umdæmis: Mikið samstarf er á Austfjörðum á sviði björgunarmála, brunavarna, löggæslu og öryggismála.

Samantekt

- Snjóflóð hafa verið tíð í umdæminu. Snjóflóð hafa valdið miklum skaða á Seyðisfirði. Árið 1885 urðu mannskæð flóð og oft hefur litlu mátt muna að slys hafi orðið á fólki. Á Brún í Bjólfi hafa verið reistir varnargarðar til þess að draga úr snjóflóðahættu í byggðinni norðan ár. Garðarnir eru miðaðir við að stöðva lítil og meðalstór snjóflóð sem eiga upptök í efsta hluta Bjólfsins.
- Gera þarf frekari kort og hættumat vegna ofanflóða í dreifbýlinu. Sérstaklega er áriðandi að gera hættumat á skíðasvæðinu í Stafdal.
- Skoða þarf hvort snjóflóð geti orsakað flóðbylgju sem geti komið á land hinum megin fjarðar og valdið tjóni í umdæminu.
- Á Héraði er hætta á sinu-, kjarr- og skógareldum.
- Viðbragðsáætlun um siglingar með Lagarfljótsorminum.
- Skrá þarf geymslur sem notaðar eru undir sprengiefni sem verktakar nota við vinnu sína, hvort sem um er að ræða Vegagerðina eða sjálfstæða verktaka.
- Viðbragðsáætlun vegna gróðurbruna í umdæminu.
- Geymsla og afgreiðsla á eldfimum efnum eru nálægt íbúðabyggð. Kortleggja þarf þessa staði.
- Mikið jarðhitasvæði er í óbyggðum við Kverkfjöll. Huga þarf að öryggi ferðamanna, bæði í Kverkfjölum og við Jökulsá á Fjöllum, ef hlaup verða úr lónunum. Mikil aukning ferðamanna á hálendinu krefst aukins viðbúnaðar.
- Viðbragðsáætlanir á ferðamannastöðum á hálendinu vegna flóða og eldgosa.
- Athuga þarf hvort eldvarnir séu í lagi í Bræðslunni og öðrum stöðum þar sem hópar ferðamanna koma saman, hvort sem er á tjaldsvæðum eða samkomusvæðum.
- Ljúka þarf við áætlun um ferjuslys í Seyðisfirði. Ferjuslysaáætlun er ætlað að segja fyrir um skipulag og stjórn aðgerða í kjölfar ferjuslyss í Seyðisfirði og við mynni hans. Áætlunin tekur til björgunar.
- HSA sjúkrahús - greiningarsveit, hópulyasaáætlun og hafa til taks áætlun vegna hópulyssa sérstaklega með tilliti til umferðarslysa, hvalaskoðunar og sjóstangveiðislysa og ef til kemur skemmtisiglinga á Háslóni.

- Tryggja þarf afhendingaröryggi rafmagns.

Atburðir sem voru sérstaklega skoðaðir í umdæminu voru umferðarslys, lítið, meðal og stórt, ofsaveður, skógar- og kjarreldar og ferjuslys.

Meðaláhætta atburður	Lítil áhætta	Möguleg áhætta	Mikil áhætta	Gífurleg áhætta	Athugasemdir og ráðstafanir
Óveður		6			Viðbragðsaðilar virkjaðir
Jarðskjálftar					Búið að semja rýmingar- og viðbragðsáætlun vegna Háslóns og unnið er að áætlun fyrir Hraunaveitu. Gera þarf hættumat vegna Heiðarlóns og Þverarlóns á Fjarðarheiði
Eldgos					Viðbragðsaðilar virkjaðir og engin séráætlun
Jökulhlaup		3			Viðbragðsaðilar virkjaðir, engin séráætlun
Hafnar- flóðbylgjur	eða				Viðbragðsaðilar virkjaðir, engin séráætlun
Snjóflóð					Hættumat hefur verið gert fyrir snjóflóð á Seyðisfirði – vöktun og eftirlit
Skriðuföll			8		Hættumat hefur verið gert fyrir aurskriður á Seyðisfirði – ath. samgöngur og dreifbýli
Flóð í ám og vötnum			8		Viðbragðsaðilar virkjaðir – engin séráætlun, möguleg áhætta
Sjávarflóð					Ekki er þörf á gerð hættumats vegna sjávarflóða í umdæminu
Jarðhiti					Ekki er þörf á gerð hættumats vegna jarðhita í umdæminu
Umferðarslys					Gera þarf hópslysaáætlun fyrir umdæmið
Flugslys			8		Flugslysaáætlanir hafa verið gerðar fyrir Egilsstaðaflugvöll og Vopnafjarðarflugvöll
Sjóslys/ferjuslys					Uppkast að áætlun vegna ferjuslyss hefur verið gert en þarfnast uppfærslu
Slys á ám og vötnum					Viðbragðsaðilar virkjaðir Gera þarf áætlun vegna Lagarfljótsormsins
Jarðgangaslys					Í brunavarnaáætlun er gert ráð fyrir bruna í jarðgöngum sem tilheyra Kárahnjúkavirkjun. Landsvirkjun hefur einnig gert öryggisáætlun
Mengun á landi			8		Brunavarnir á Austurlandi hafa gert viðbragðsáætlun vegna mengunar á landi. Uppfæra þarf áætlunina
Mengun á sjó		3			Mengunarvarnabúnaður er til á Seyðisfirði, skoða þarf fleiri úrræði
SEG-hætta. Sýkla- efna og geisla- hætta	0	0	0		Ekki er þörf á gerð hættumats vegna SEG-hættu

Mannvirkjahrun	0	0	0		Ekki er þörf á gerð hættumats vegna mannvirkjahruns í umdæminu
Brunar		6			Brunavarnir hafa gert brunavarnaáætlun
Eldvarnaöryggi	0	0	0		Ekki er þörf á gerð hættumats vegna eldvarnaöryggis heldur vísað í brunavarnaáætlun
Kjarr- og sinueldar					Engar áætlanir eru til vegna kjarr- og sinuelda. Gera þarf slíkra áætlun
Heimsfaraldur					Búið er að gera svæðisáætlun í umdæminu vegna heimsfaraldurs inflúensu
Fjöldamatareitrun		5			Ekki er þörf á gerð hættumats vegna fjöldamatareitrunar – viðbragðsáætlun heilbrigðisstofnunar tekur á atviki
Dýrasjúkdómar	0	0	0		Ekki er þörf á gerð hættumats vegna dýrasjúkdóma
Raforkurof			9		Viðbragðsaðilar virkjaðir eftir þörfum, engin sérstök áætlun
Matvælskortur í umdæmi					Búið er að gera svæðisáætlun í umdæminu vegna heimsfaraldurs inflúensu þar sem tekið er á þessu atriði
Stíflurof		5			Búið að semja rýmingar- og viðbragðsáætlun vegna Háslóns og unnið er að áætlun fyrir Hraunaveitu. Í skoðun er hvort gera þurfi hættumat vegna Heiðarlóns og Þverarlóns á Fjarðarheiði
Neysluvatnsskortur/ neysluvatnsgæði		5			Ekki er þörf á gerð hættumats vegna neysluvatnsskorts/neysluvatnsgæða. Um er að ræða innra eftirlit sveitarfélaganna - skoða
Hitaveiturof					Ekki er þörf á gerð hættumats vegna hitaveiturofs – lítil áhætta
Olíu- og bensínsskortur	0		0		Búið er að gera svæðisáætlun í umdæminu vegna heimsfaraldurs inflúensu þar sem tekið er á þessu atriði – lítil áhætta
Fjarskiptarof	0				Ekki er þörf á gerð hættumats vegna fjarskiptarofs – lítil áhætta
Samgöngurof/ Sjór	0				Ekki er þörf á gerð hættumats vegna samgöngurofs á sjó, lítil áhætta

Samgöngurof /Loft		3			Ekki er þörf á gerð hættumats vegna samgöngurofs í lofti - skoða
Samgöngurof/ Land		4			Ekki er þörf á gerð hættumats vegna samgöngurofs á landi - skoða
Truflanir v/fjöldasamkoma			0		Ekki er þörf á gerð hættumats vegna truflana vegna fjöldasamkoma
Hafís		5			Ekki er þörf á gerð hættumats vegna hafískomu - skoða
Hryðjuverk og skemmdarverk		3			Ekki er þörf á gerð hættumats vegna hryðju- og skemmdarverka - skoða
Annað					Á Austfjörðum er mikið samstarf á sviði björgunar, brunavarna, löggæslu og öryggismála

Tafla 5

Sviðsmynd	Óveður
Atburður	Óveður hvar sem er í umdæminu
Ábyrgð/Stjórn	Lögreglustjóri/Lögreglan
Vöktun	Veðurstofa Íslands
Virkjun	Lögreglustjóri/Lögreglan
Viðbragðsaðilar	Aðgerðastjórn – vettvangsstjórn, björgunarsveitir, lögreglan, slökkviliðið, áhaldahús/sveitarstjórn SST í stórum atburði
Fjarskipti	TETRA - VHF
Líkur	Lítill atburður 4 – Meðal stór atburður 3 – Stór atburður 2
Afleiðing	a) 4 meðaláhætta grænt/gult. Mestar afleiðingar fyrir fólk, umhverfi, verðmæti og samfélag (4x1=4) b) 6 meðaláhætta gult/rautt. Mestar afleiðingar fyrir fólk, umhverfi, verðmæti og samfélag (3x2=6) c) 6 meðaláhætta rautt/svart. Mestar afleiðingar fyrir verðmæti (2x4=8) og fólk, umhverfi og samfélag (2x3=6)
Fyrri atvik	Hjaltastaðaveðrið á Fljótsdalshéraði - Seyðisfjörður
Ráðstafanir	<input type="checkbox"/> Almenn áætlun <input type="checkbox"/> Séráætlun <input type="checkbox"/> Hættumat <input type="checkbox"/> Áhættugreining <input type="checkbox"/> Gátlisti <input type="checkbox"/> Engin viðbrögð <input type="checkbox"/> Annað:

Tafla 6

Sviðsmynd	Ofanflóð
Atburður	Aurskriður, krapaflóð, grjóthrun og berghlaup úr hlíðum sem falla á vistarverur og mannvirki
Ábyrgð/Stjórn	Lögreglustjóri/Lögreglan
Vöktun	Veðurstofan
Virkjun	Lögreglustjóri/Lögreglan
Viðbragðsaðilar	Aðgerðastjórn – vettvangsstjórn, lögreglan, slökkviliðið, björgunarsveitir, áhaldahús/sveitarstjórn, SST í stórum atburði
Fjarskipti	TETRA - VHF
Líkur	Lítill 4 – Meðal 3 – Stór 2
Afleiðing	a) 4 meðaláhætta grænt/gult. Mestar afleiðingar fyrir fólk, umhverfi, verðmæti og samfélag (4x1=4) b) 5 meðaláhætta gult/rautt Mestar afleiðingar fyrir umhverfi, verðmæti og samfélag (3x2=6) og fólk (3x1=3) c) 10 meðaláhætta rautt/svart. Mestar afleiðingar fyrir fólk, umhverfi, verðmæti og samfélag (2x5=10)
Fyrri atvik	
Ráðstafanir	<input type="checkbox"/> Almenn áætlun <input type="checkbox"/> Séráætlun <input type="checkbox"/> Hættumat <input type="checkbox"/> Áhættugreining <input type="checkbox"/> Gátlisti <input type="checkbox"/> Engin viðbrögð <input type="checkbox"/> Annað:

Tafla 7

Sviðsmynd	Umferðarslys
Atburður	Rútuslys í umdæminu. Rútuslys í umdæminu eða álíka slys 1-2 slasast 3-5 slasast Fleiri en 6 slasast
Ábyrgð/Stjórn	Lögreglustjóri/Lögreglan
Vöktun	Lögreglan, Vegagerðin, Umferðarstofa
Virkjun	Lögreglustjóri/Lögreglan, AVD/SST
Viðbragðsaðilar	Aðgerðastjórn – vettvangsstjórn, lögreglan, lækna, Rauði krossinn, hjúkrunarfræðingur, slökkviliðsmenn, Landhelgisgæslan, /-Isavia, sjúkraflutningamenn, björgunarsveitarmenn, SST, Rannsóknarnefnd umferðarslysa
Fjarskipti	TETRA - VHF
Líkur	Lítill 4 – Meðal 4 – Stór 4
Afleiðing	a) 6 meðaláhætta grænt/gult. Mestar afleiðingar fyrir fólk og verðmæti (4x2=8) og umhverfi og samfélag (4x1=4) b) 12 meðaláhætta gult/rautt Mestar afleiðingar fyrir fólk og samfélag (4x4=16), verðmæti (4x3=12) og umhverfi (4x1=4) c) 14 meðaláhætta rautt/svart. Mestar afleiðingar fyrir fólk, verðmæti og samfélag (4x4=16) og umhverfi (4x2=8)
Fyrri atvik	Bessastaðafjall (2007), Fagridalur (2002). Eystri fjallgarður (1990). Aðstoð við Húsvík vegna alvarlegs rútuslyss við Hólsselskíl norðan við Grímsstaði á Fjöllum (2000).
Ráðstafanir	<input type="checkbox"/> Almenn áætlun <input type="checkbox"/> Séráætlun <input type="checkbox"/> Hættumat <input type="checkbox"/> Áhættugreining <input type="checkbox"/> Gátlisti <input type="checkbox"/> Engin viðbrögð <input type="checkbox"/> Annað:

Tafla 8

Sviðsmynd	Flugslys
Atburður	Flugslys í umdæminu 1-2 slasast 3-5 slasast Fleiri en 6 slasast
Ábyrgð/Stjórn	Lögreglustjóri/Lögreglan
Vöktun	ISAVIA - Flugrekstraraðilar
Virkjun	Lögreglustjóri/Lögreglan, AVD/SST
Viðbragðsaðilar	Aðgerðastjórn – vettvangsstjórn, lögreglan, lækna, Rauði krossinn, hjúkrunarfræðingur, slökkviliðsmenn, Landhelgisgæslan, Isavia/Flugstoðir, sjúkraflutningamenn, björgunarsveitarmenn, SST, Rannsóknarnefnd flugslysa
Fjarskipti	TETRA - VHF
Líkur	Lítill 3 – Meðal 2 – Stór 2
Afleiðing	a) 9 meðaláhætta grænt/gult. Mestar afleiðingar fyrir fólk (3x4=12), umhverfi og verðmæti (3x3=9) og samfélag (3x2=6)

	b) 6 meðaláhætta gult/rautt. Mestar afleiðingar fyrir fólk (2x4=8), umhverfi, samfélag og verðmæti (2x3=6) c) 8 meðaláhætta rautt/svart. Mestar afleiðingar fyrir fólk (2x5=10), verðmæti og samfélag (2x4=8) og umhverfi (2x3=6)
Fyrri atvik	Sandaskörð við Dyrfjöll (1975), Héraðssandar (1976), Smjörfjöll (1980), Við Selá í Vopnafirði (2009)
Ráðstafanir	<input type="checkbox"/> Almenn áætlun <input type="checkbox"/> Séráætlun <input type="checkbox"/> Hættumat <input type="checkbox"/> Áhættugreining <input type="checkbox"/> Gátlisti <input type="checkbox"/> Engin viðbrögð <input type="checkbox"/> Annað:

Tafla 9

Sviðsmynd	Ferjuslys
Atburður	Ferja á leið til/frá Seyðisfirði lendir í sjávarháská í vondu veðri vegna vélarbilunar og margir einstaklingar eru í bráðri hættu
Ábyrgð/Stjórn	Lögreglustjóri/Lögreglan, LHG
Vöktun	Bæði alþjóðlegar og innlendar reglugerðir um slysavarnir og björgun, öryggisútbúnað og ábyrgð skipaútgerðar
Virkjun	Lögreglustjóri/Lögreglan, LHG
Viðbragðsaðilar	Aðgerðastjórn – vettvangsstjórn, lögreglan, björgunarsveitir, slökkviliðið, Rauði krossinn, heilbrigðisstarfsmenn HSA, samráðshópur um áfallahjálp, Þjóðkirkjan, LHG, hafnarstjóri, útgerð ferjunnar, Siglingastofnun, SST
Fjarskipti	TETRA - VHF
Líkur	Lítill 4 – Meðal 3 – Stór 2
Afleiðing	a) 6 meðaláhætta grænt/gult. Mestar afleiðingar fyrir fólk og umhverfi (4x2=8) og verðmæti og samfélag (4x1=4) b) 8 meðaláhætta gult/rautt. Mestar afleiðingar fyrir fólk, umhverfi og samfélag (3x3=9) og verðmæti (3x2=6) c) 9 meðaláhætta rautt/svart. Mestar afleiðingar fyrir fólk, verðmæti og samfélag (2x5=10) og umhverfi (2x4=8)
Fyrri atvik	
Ráðstafanir	<input type="checkbox"/> Almenn áætlun <input type="checkbox"/> Séráætlun <input type="checkbox"/> Hættumat <input type="checkbox"/> Áhættugreining <input type="checkbox"/> Gátlisti <input type="checkbox"/> Engin viðbrögð <input type="checkbox"/> Annað: Uppfæra viðbragðsáætlun sem segir fyrir um skipulag og stjórn aðgerða í kjölfar ferjuslyss í eða við mynni Seyðisfjarðar.

Tafla 10

Sviðsmynd	Mengun
Atburður	Olíubifreið veltur – leki úr tönkum
Ábyrgð/Stjórn	Lögreglustjóri/Lögreglan, slökkviliðsstjóri
Vöktun	
Virkjun	Lögreglustjóri/Lögreglan - slökkviliðið
Viðbragðsaðilar	Aðgerðastjórn – vettvangsstjórn, lögreglan, slökkviliðið, björgunarsveitir
Fjarskipti	TETRA - VHF
Líkur	Lítill 4 – Meðal 3 – Stór 2
Afleiðing	a) 8 meðaláhætta grænt/gult. Mestar afleiðingar fyrir umhverfi (4x3=12), verðmæti og samfélag (4x2=9) og fólk (4x1) b) 7 meðaláhætta gult/rautt. Mestar afleiðingar fyrir umhverfi og verðmæti (3x3=9) og fólk og samfélag (3x2=6) c) 6 meðaláhætta rautt/svart. Mestar afleiðingar fyrir umhverfi (2x4=8), fólk, verðmæti og samfélag (2x3=6)
Fyrri atvik	
Ráðstafanir	<input type="checkbox"/> Almenn áætlun <input type="checkbox"/> Séráætlun <input type="checkbox"/> Hættumat <input type="checkbox"/> Áhættugreining <input type="checkbox"/> Gátlisti <input type="checkbox"/> Engin viðbrögð <input type="checkbox"/> Annað:

Tafla 11

Sviðsmynd	Bruni
Atburður	Stórbruni í íbúðarhúsnæði - iðnaðarhúsnæði
Ábyrgð/Stjórn	Slökkviliðsstjóri, lögreglustjóri/Lögreglan
Vöktun	
Virkjun	Slökkviliðið, lögreglustjóri/Lögreglan
Viðbragðsaðilar	Aðgerðastjórn – vettvangsstjórn, slökkviliðið, lögreglan, björgunarsveitir
Fjarskipti	TETRA - VHF
Líkur	Lítill 4 – Meðal 3 – Stór 2
Afleiðing	a) 4 meðaláhætta grænt/gult. Mestar afleiðingar fyrir fólk, umhverfi, verðmæti og samfélag (4x1=4) b) 5 meðaláhætta gult/rautt Mestar afleiðingar fyrir verðmæti (3x3=9), fólk (3x2=6) og umhverfi og samfélag (3x1=3) c) 6 meðaláhætta rautt/svart. Mestar afleiðingar fyrir verðmæti (2x4=8) og umhverfi, fólk, og samfélag (2x3=6)
Fyrri atvik	
Ráðstafanir	<input type="checkbox"/> Almenn áætlun <input type="checkbox"/> Séráætlun <input type="checkbox"/> Hættumat <input type="checkbox"/> Áhættugreining <input type="checkbox"/> Gátlisti <input type="checkbox"/> Engin viðbrögð <input type="checkbox"/> Annað:

Tafla 12

Sviðsmynd	Gróðureldar
Atburður	Kjarr- og sinueldar: Eiðar, Egilsstaðir, Einarstaðir og Eyjófsstaðir, sumarhús/íbúðabyggð í kjarrlendi
Ábyrgð/Stjórn	Slökkviliðsstjóri, lögreglustjóri/lögreglan
Vöktun	Brunavarnir. Skipulag sveitarfélaga og vegalagning taki tillit til aðstæðna og burðargetu. Vatnsöflun, eldvarnaeftirlit, Veðurstofan.
Virkjun	Slökkviliðsstjóri, lögreglustjóri, AVD
Viðbragðsaðilar	Aðgerðastjórn – vettvangsstjórn. Slökkvilið, lögregla, björgunarsveitir, Rauði krossinn, sveitarstjórn, Vegagerðin, Landhelgisgæslan, SST
Fjarskipti	TETRA - VHF
Líkur	Lítill 4 – Meðal 3 – Stór 2
Afleiðing	a) 8 meðaláhætta grænt/gult. Mestar afleiðingar fyrir umhverfi (4x4=16), verðmæti (4x2=8) og fólk og samfélag (4x1=4) b) 9 meðaláhætta gult/rautt Mestar afleiðingar fyrir umhverfi (3x4=12), fólk, verðmæti og samfélag (3x3=9) c) 10 meðaláhætta rautt/svart. Mestar afleiðingar fyrir fólk, umhverfi, verðmæti og samfélag (2x5=10)
Fyrri atvik	Árið 2009 brann um hektari skóglendis í sinubruna í Víðivallagerði í Fljótsdal
Ráðstafanir	<input type="checkbox"/> Almenn áætlun <input type="checkbox"/> Séráætlun <input type="checkbox"/> Hættumat <input type="checkbox"/> Áhættugreining <input type="checkbox"/> Gátlisti <input type="checkbox"/> Engin viðbrögð <input type="checkbox"/> Annað:

Tafla 13

Sviðsmynd	Raforkurof
Atburður	Byggðalínan fer í sundur
Ábyrgð/Stjórn	Lögreglustjóri/lögreglan, Landsnet
Vöktun	Landsnet
Virkjun	Lögreglustjóri/lögreglan, Landsnet
Viðbragðsaðilar	Aðgerðastjórn – vettvangsstjórn, lögreglan, björgunarsveitir
Fjarskipti	TETRA - VHF
Líkur	Lítill 4 – Meðal 6 – Stór 9
Afleiðing	a) 4 meðaláhætta grænt/gult. Mestar afleiðingar fyrir fólk, umhverfi, verðmæti og samfélag (4x1=4) b) 6 meðaláhætta gult/rautt. Mestar afleiðingar fyrir verðmæti (4x3=12), samfélag (4x2=8) og fólk og umhverfi (4x1=4) c) 9 meðaláhætta rautt/svart. Mestar afleiðingar fyrir verðmæti (4x4=16), samfélag (4x3=12) og fólk og umhverfi (4x1=4)
Fyrri atvik	
Ráðstafanir	<input type="checkbox"/> Almenn áætlun <input type="checkbox"/> Séráætlun <input type="checkbox"/> Hættumat <input type="checkbox"/> Áhættugreining <input type="checkbox"/> Gátlisti <input type="checkbox"/> Engin viðbrögð <input type="checkbox"/> Annað:

Tafla 14

Sviðsmynd	Stíflurof
-----------	-----------

Atburður	Stíflurof í Háslóni
Ábyrgð/Stjórn	Lögreglustjóri. Landsvirkjun
Vöktun	Landsvirkjun - og upplýsir AVD og stjórnstöð Landsnets
Virkjun	Lögreglustjórinn á Seyðisfirði eða almannavarnanefnd umdæmisins, í samvinnu við almannavarnadeild ríkislögreglustjórans, SST
Viðbragðsaðilar	Aðgerðastjórn – vettvangsstjórn, lögreglan, björgunarsveitir, Rauði krossinn, slökkvilið, heilbrigðisstarfsmenn (HSA), LHG, Landsvirkjun, SST
Fjarskipti	TETRA - VHF
Líkur	Lítill 1 – Meðal 1 – Stór 1
Afleiðing	a) 1 meðaláhætta grænt/gult. Mestar afleiðingar fyrir umhverfi og verðmæti (1x2=2) og fólk og samfélag (1x2=2) b) 2 meðaláhætta gult/rautt. Mestar afleiðingar fyrir umhverfi og verðmæti (4x3=12) og fólk og samfélag (1x2=2) c) 5 meðaláhætta rautt/svart. Mestar afleiðingar fyrir fólk, umhverfi, verðmæti og samfélag (1x5=5)
Fyrri atvik	
Ráðstafanir	<input type="checkbox"/> Almenn áætlun <input type="checkbox"/> Séráætlun <input type="checkbox"/> Hættumat <input type="checkbox"/> Áhættugreining <input type="checkbox"/> Gátlisti <input type="checkbox"/> Engin viðbrögð <input type="checkbox"/> Annað: Búið er að gera viðbragðsáætlun

Tafla 15

Sviðsmynd	Neysluvatnsskortur/neysluvatnsgæði
Atburður	Mengun verður í vatnsbólum
Ábyrgð/Stjórn	Lögreglustjóri/lögreglan
Vöktun	Starfsmenn sveitarfélaga, HAUST
Virkjun	Lögreglustjóri/lögreglan
Viðbragðsaðilar	Aðgerðastjórn – vettvangsstjórn, lögreglan, slökkviliðið, björgunarsveitir, HAUST
Fjarskipti	TETRA - VHF
Líkur	Lítill 3 – Meðal 3 – Stór 2
Afleiðing	a) 3 meðaláhætta grænt/gult. Mestar afleiðingar fyrir fólk (3x2=6), umhverfi, verðmæti og samfélag (3x1=3) b) 5 meðaláhætta gult/rautt. Mestar afleiðingar fyrir fólk, verðmæti og samfélag (3x2=6) og umhverfi (3x1=3) c) 5 meðaláhætta rautt/svart. Mestar afleiðingar fyrir fólk, verðmæti og samfélag (2x3=6) og umhverfi (2x1=2)
Fyrri atvik	
Ráðstafanir	<input type="checkbox"/> Almenn áætlun <input type="checkbox"/> Séráætlun <input type="checkbox"/> Hættumat <input type="checkbox"/> Áhættugreining <input type="checkbox"/> Gátlisti <input type="checkbox"/> Engin viðbrögð <input type="checkbox"/> Annað:

Ritstjórn: Guðrún Jóhannesdóttir, Ágúst Gunnar Gylfason, Óskar Bjartmarz, Baldur Pálsson og Lárus Bjarnason.

Heimildir: Flóð í ám og vötnum. Oddur Sigurðsson.

Miltisbrandur. Sigurður Sigurðarson fyrrverandi yfirdýralæknir.

Flugslys. Flugslysanefnd.

Ýmislegt. Baldur Pálsson, Lárus Bjarnason, Guðmundur Davíðsson, Ólafur H. Sigurðsson, Jón Þórðarson, Þorsteinn Steinsson og fl.

Myndir:

1. Yfirlitskort af umdæmi lögreglunnar á Seyðisfirði. RLS/AVD, Á.G.G. eftir gögnum frá Landmælingum Íslands og fl.
2. Jarðfræðikort af umdæmi lögreglunnar á Seyðisfirði. RLS/AVD, Á.G.G. eftir gögnum frá Náttúrufræðistofnun Íslands og Landmælingum Íslands.
3. Háslón. Landsvirkjun.
4. Egilsstaðaflugvöllur umflotinn vatni. Skarphéðinn G. Þórisson.
5. Banaslys í umferðinni. RLS/AVD eftir gögnum frá Umferðarstofu og Vegagerðinni.
6. Flugslysaæfing á Vopnafirði í maí 2010. Hjalti Bergmar Axelsson lögregluvarðstjóri.
7. Gróðurbruni í Suðurdal í Fljótsdal. Brunavarnir á Austurlandi.