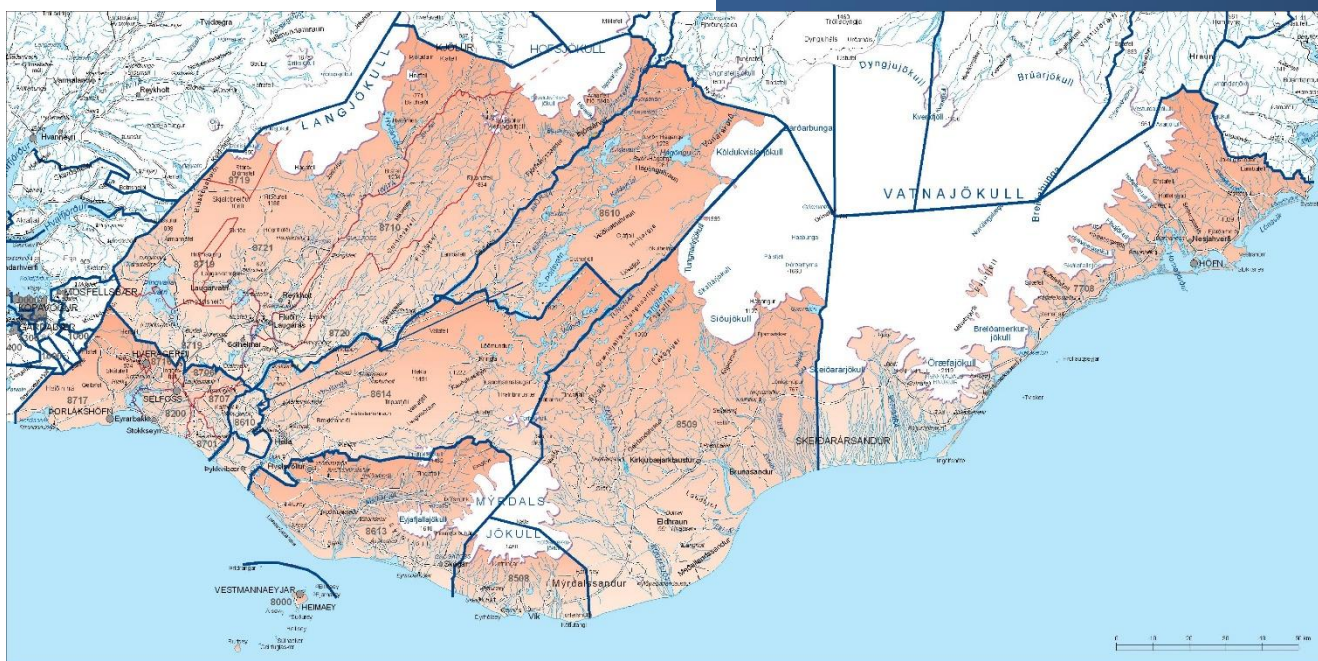


Útgáfa 1.0
18.12.2017

VIÐBRAGÐSÁÆTLUN ALMANNAVARNA

Viðbragðsáætlun vegna hópslysa í
umdæmi lögreglunnar á Suðurlandi



Almannavarnir á Suðurlandi

Lögreglustjórinn á Suðurlandi

Almannavarnanefnd Árnessýslu

Almannavarnanefnd Rangárvalla- og V-Skaftafellssýslu

Almannavarnanefnd Hornafjarðar

Ríkislögreglustjórinn



Viðbragðsáætlun vegna hópslysa á Suðurlandi

Unnin af Ríkislögreglustjóranum,

Lögreglustjóranum á Suðurlandi

Almannavarnanefnd Árnessýslu

**Almannavarnanefnd Rangárvalla- og V-
Skaftafellssýslu**

Almannavarnanefnd Hornafjarðar

**Athugasemdir við áætlunina skal senda til
almannavarnadeildar ríkislögreglustjóra í netfangið**

almannavarnir@logreglan.is

EFNISYFIRLIT - KAFLASKIPTI

1	Inngangur	5
2	Saga, staðhættir og hættur	6
2.1	Almennt	6
3	Skilgreiningar	7
3.1	Virkjun	7
3.2	Neyðarstig	7
3.3	Afboðun	7
3.4	Skammstafanir	8
4	Boðun	9
5	Stjórnkerfi	10
5.1	Grunneiningar, hlutverk og tengingar stjórnkerfisins	10
5.2	Aðgerðastjórn (AST)	11
5.3	Verkpáttaskipurit fyrir aðgerðastjórn	12
5.4	Vettvangsstjórn (VST)	13
5.5	Verkpáttastjórar	14
5.6	Verkpáttaskipurit fyrir vettvangsstjórn	15
5.7	Hlutverk Samhæfingarstöðvarinnar (SST)	16
5.8	Fjölmíðlar	16
5.9	Rannsókn vettvangs	16
5.10	Loftbrú	17
6	Starfssvæði	18
6.1	Móttökustaður (MÓT)	19
6.2	Biðsvæði (BH-BF-BTB)	20
6.3	Gæslustörf á vettvangi	21
6.4	Fjöldahjálparstöðvar (FHS)	22
6.5	Talning/Skráning	23
7	SÉRTÆKUR KAFLI - Hálendið	24
7.1	Hálendið Inngangur	24
7.2	Staðhættir	Error! Bookmark not defined.
7.3	Veðráttu: Landslag:	Error! Bookmark not defined.
7.4	Skilgreiningar	Error! Bookmark not defined.

7.5	Boðun	Error! Bookmark not defined.
7.6	Stjórnun.....	24
7.7	Aðgerðastjórn	24
7.8	Fjarskipti	24
8	VERKEFNI VIÐBRAGÐSAÐILA	25
8.1.1	Neyðarlínan 112.....	26
8.1.2	Almannavarnadeild Ríkislögreglustjóra	26
8.1.3	Samhæfingarstöðin	26
8.1.4	Aðgerðarstjórn	26
8.1.5	Vettvangsstjórn	27
8.1.6	Lögreglan Suðurlandi	27
8.1.7	Sjúkraflutningar heilbrigðisstofnunar Suðurlands	27
8.1.8	Brunavarnir Árnessýslu	27
8.1.9	Slökkvilið á Hellu	28
8.1.10	Slökkvilið Hvolsvallar	28
8.1.11	Slökkvilið Mýrdalshrepps.....	28
8.1.12	Slökkvilið á Kirkjubæjarklaustri.....	29
8.1.13	Slökkvilið Hornafjarðar	29
8.1.14	Heilbrigðisstofnun Suðurlands.....	30
8.1.15	Heilbrigðisstofnun Suð-áusutrlands Hornafirði	30
8.1.16	Landsspítalinn	30
8.1.17	Landhelgisgæsla Íslands.....	31
8.1.18	Rauði kross deildir á Suðurlandi	31
8.1.19	Rauði kross Íslands - Landsskrifstofa	31
8.1.20	Samráðshópur um áfallahjálpi.....	31
8.1.21	Björgunarsveitir á svæði 3, 16 og 15.	32
8.1.22	Svæðisstjórn svæði 3, 15 og 16	32
8.1.23	Landsstjórn Björgunarsveita	33
8.1.24	Vegagerðin.....	33
9	SKIPULAG FJARSKIPTA.....	34
9.1	Grunnskipulag fjarskipta	34
10	Kort	38
11	Dreifingarlisti	39
12	Breytingasaga	39

1 INNGANGUR

Viðbragðsáætlun vegna hópslysa segir fyrir um skipulag og ábyrgð, staðhætti, boðun, skipulag og stjórnun aðgerða í umdæmi lögreglustjórans á Suðurlandi. Hún er unnin af almannavarnadeild ríkislögreglustjóra, lögreglustjóranum á Suðurlandi, almannavarnanefnd Rangárvalla og V-Skaftafellssýslu, almannavarnanefnd Hornafjarðar og almannavarnanefnd Árnessýslu. Allir viðbragðsaðilar og aðrir, sem nefndir eru í áætluninni, voru hafðir með í ráðum.

Viðbragðsáætlunin er til leiðbeiningar um fyrstu viðbrögð en felur ekki í sér endanleg fyrirmæli. Þannig getur lögreglustjóri ákveðið breytta starfstilhögun með tilliti til ástands og aðstæðna hverju sinni.

Lögreglustjórinn á Suðurlandi, í samvinnu við almannavarnadeild ríkislögreglustjórans, bera ábyrgð á virkni áætlunarinnar og þessir aðilar vinna saman að uppfærslum og lagfæringum á þeim en ritstjórn er á ábyrgð almannavarnadeildar. Áætlunin skal uppfæra á a.m.k. þriggja ára fresti en boðunarlista hjá Neyðarlínunni skal uppfæra eins oft og þörf krefur og eigi sjaldnar en árlega.

Á sama hátt skal lögreglustjórinn á Suðurlandi, í samvinnu við almannavarnadeild ríkislögreglustjórans beita sér fyrir því að allir þættir viðbragðsáætlana séu æfðir að minnsta kosti á fimm ára fresti. Einnig skal hann stuðla að reglubundnum æfingum einstakra verkþátta.

Allir sem tengjast viðbragðsáætlunum skulu taka saman verkáætlun með gátlistum um það hvernig þeir leysa þau verkefni sem þeim eru falin skv. 8. Kafla sér- og almennra viðbragðsáætlana. Uppfærsla gátlista er á ábyrgð viðkomandi starfseininga.

Áætlunin miðast við verkþáttaskipunir SÁBF vegna aðgerða á slysavettvangi.


Við gerð viðbragðsáætlana er m.a. stuðst við lög 82/2008 um almannavarnir, og 6. grein lögreglulaga nr. 90/1996.

Viðbragðsáætlunin tekur þegar gildi.

Hvolsvöllur 18.12.2017


Ríkislögreglustjóri


Lögreglustjórinn á Suðurlandi


F.h. almannavarnanefndar Rangárvallasýslu og
V-Skaftafellssýslu


F.h. almannavarnanefndar Árnessýslu


F.h. almannavarnanefndar Hornafjarðar



2 SAGA, STAÐHÆTTIR OG HÆTTUR

2.1 Almennt

Lögreglustöð með sólarhringsvakt er á Selfossi en á Hvolsvelli, í Vík, á Kirkjubæjarklaustri og á Höfn með varðstöðu frá morgni og fram á kvöld og bakvakt yfir nóttina.

Í umdæminu eru yfir 50 % sumarbústaða á landinu öllu, um 7000 talsins. Þar er einnig að finna 45 auglýst tjaldsvæði en á hverju þeirra geta verið í gistingu frá 20 til 2000 manns allar helgar sumarsins. Fjölsóttustu ferðamannastaðir landsins eru einnig í umdæminu, Þingvellir, Gullfoss og Geysir og Þjóðgarðurinn í Skaftafelli eru þeir stærstu en gríðarlegur fjöldi fólks sækir einnig Þórsmörk, Dyrhólaey, Reynisfjöru, Vík og Jökulsárlón heim auk fjölda annarra staða á láglendinu. Kerlingafjöll og Landmannalaugar auk Lónsöræfa tilheyra umdæminu og eru þúsundir ferðamanna dag hvern yfir sumarmánuðina á ferðinni. Ferðamenn þessir eru gangandi, hjólandi eða á mis vel búnum bílum á fjallvegum í misjafnri færð. Færri ferðamenn eru þar yfir vetramánuðina en vetrarferðamennska er vaxandi grein og þar með fjölgar fólki á hálendinu í þann tíma.

3 SKILGREININGAR

3.1 Virkjun

Viðbragðsáætlunina er eingöngu virkjuð á neyðarstigi samkvæmt skilgreiningu um almannavarnastig

Forsendur virkjunar liggja í samráði Neyðarlínu, lögreglu og bakvaktar almannavarnadeildar. Þannig tilkynnir almannavarnardeild Neyðarlínunnar að öllu jöfnu um á hvaða stigi skuli virkja áætlunina. Ef Neyðarlínan metur fyrirbyggjandi upplýsingar með þeim hætti að engin vafi sé á að hópslys hafi orðið í umdæmi Lögreglunnar á Suðurlandi geta neyðarverðir virkjað áætlunina umsvifalaust. Þeir sem heimild hafa til að virkja áætlunina eru:

- Lögreglustjórinn á Suðurlandi
- Almennavarnardeild ríkislögreglustjóra
- Neyðarlínan

Þegar áætlunin hefur verið virkjuð eru aðgerðir í umdæminu undir stjórn aðgerðastjórnar. Aðgerðastjórn metur hvort þörf er á að boða fleiri aðila til starfa.

Einungis aðgerðastjóri eða Samhæfingarstöðin hafa heimild til þess að afboða eftir að áætlunin hefur verið virkjuð. Aðgerðastjóri og Samhæfingarstöðin hafa samráð um afboðun.

Þeir viðbragðsaðilar sem bregðast við á þessum stigum eru boðaðir samkvæmt boðunargrunni Neyðarlínunnar og fá boð samkvæmt þessum kafla. Verkefni viðbragðsaðila er að finna í 8. kafla.

3.2 Neyðarstig

Skilgreining:

Þegar slys eða hamfarir hafa orðið eða þegar heilbrigðisöryggi manna er ógnað svo sem vegna farsóttu

3.3 Afboðun

SST tilkynnir afboðun til Neyðarlínu sem sér um framkvæmd hennar og sendir tilkynningu þar um. AST tilkynnir auk þess um afboðun á viðeigandi fjarskiptum til þeirra viðbragðsaðila sem hafa verið virkjaðir.

3.4 Skammstafanir

AHS	Aðhlyningarstjóri
AST	Aðgerðastjórn /-stjóri
AVN/Av-nefnd	Almannavarnanefnd
BF	Biðsvæði flutningstækja
BH	Biðsvæði hjálparliðs
BTB	Biðsvæði tækja og búnaðar
ETA	Áætlaður komutími (Estimated Time of Arrival)
ETD	Áætlaður brottfarartími (Estimated Time of Departure)
F	Verkþátturinn Flutningar
G	Verkþátturinn Gæslustörf
HSS	Heilbrigðisstofnun Suðurlands
IL	Innri lokun
JRCC	Stjórnstöð sjóbjörgunar (Joint Rescue Coordination Centre)
L og B	Verkþátturinn Leit og björgun
LHG	Landhelgisgæsla Íslands
LSH	Landspítali Háskólasjúkrahús
Lp	Lendingarsvæði fyrir þylur
MHz	Megahertz
MÓT	Móttökustaður fyrir bjargir
RKÍ	Rauði krossinn á Íslandi
RNS	Rannsóknarnefnd sjóslysa
S og F	Verkþátturinn Sjúkra- og fjöldahjálp
SÁBF	Stjórnun – Áætlun – Bjargir - Framkvæmd
SLY	Slysstaður / slysavettvangur
SSA	Söfnunarsvæði aðstandenda
SSL	Söfnunarsvæði látinna
SSS	Söfnunarsvæði slasaðra
SST	Samhæfingarstöðin
VHF	Very High Frequency
VST	Vettvangsstjórn / -stjóri
VPS	Verkþáttastjórar
YL	Ytri lokun

4 BOÐUN

Neyðarlínan 112 annast boðun vegna viðbragðsáætlunarinnar, skv mati neyðarvarðar eða eftir beiðni eins af eftirtöldum aðilum:

- Almannavarnadeild ríkislögreglustjóra
- Lögreglustjórans á Suðurlandi

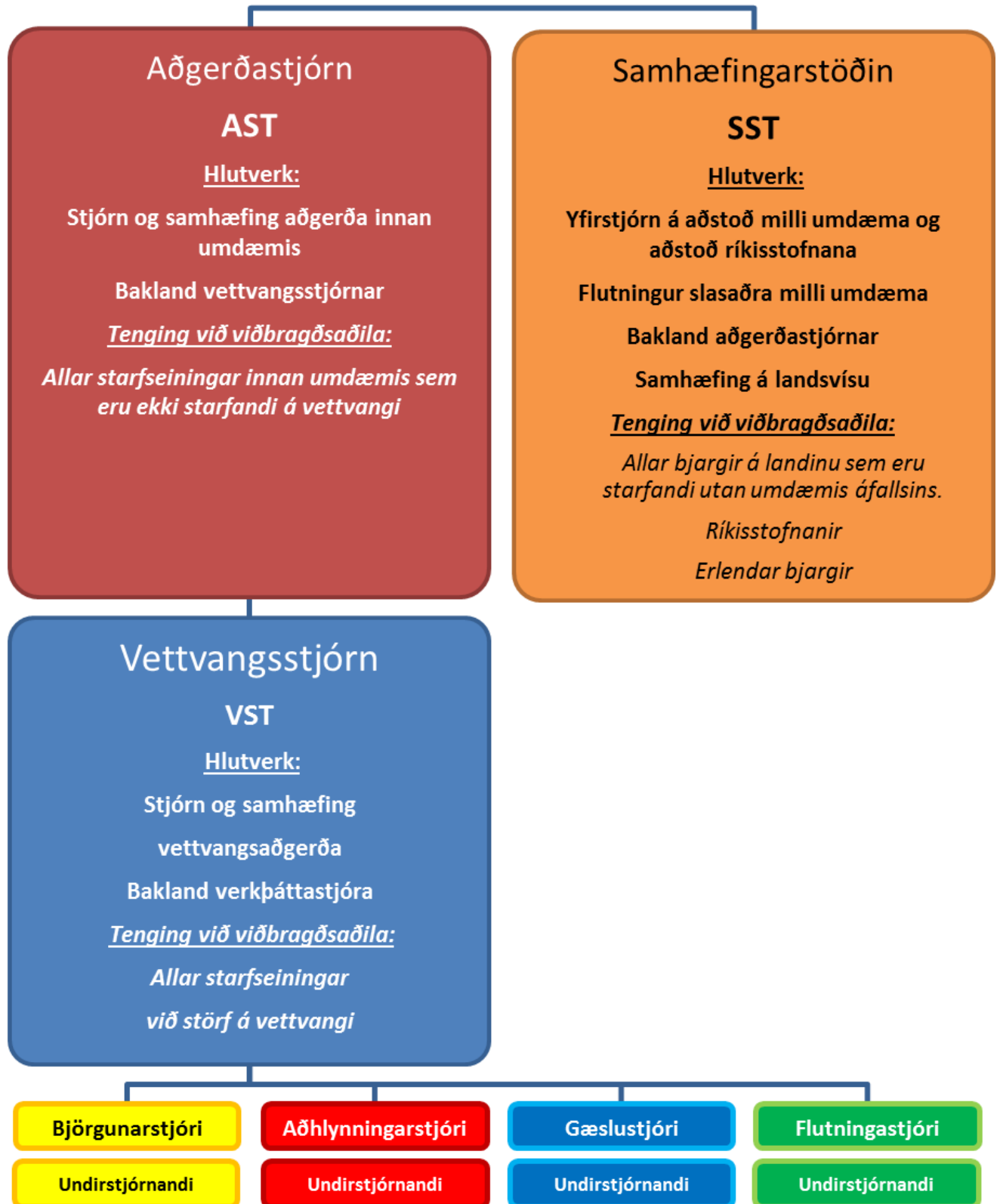
Sem hluti af viðbragðsáætluninni er unnin boðunaráætlun. Henni skal skipta upp í þrjú svæði sem afmarkast af svæðaskipulagi svæðisstjórna björgunarsveita á svæði 3, 16 og þess hluta af svæði 15 sem liggur innan lögsagnarumdæmis Lögreglunnar á Suðurlandi. Slík áætlun er unnin í gagnagrunnum Neyðarlínunar og skal fullbúin til boðunar sem framkvæmd er af neyðarverði hverju sinni. Hafa skal viðbragðsaðila næst umdæmismörkum hvers svæðis í svokallaðri „skuggaboðun“ sem felur í sér að þeir fái boð um slys í nágrenni við sitt svæði en bíði ferkari fyrirmæla stjórnenda áður en þeir bregðast við.

Áætlunin er eingöngu virkjuð á Neyðarstigi

Í kafla 8 eru tilgreind hlutverk hvers aðila í áætlunum.

5 STJÓRNKERFI

5.1 Grunneiningar, hlutverk og tengingar stjórnerfisins



5.2 Aðgerðastjórn (AST)

Yfirstjórn aðgerða samkvæmt viðbragðsáætluninni er á ábyrgð lögreglustjórans á Suðurlandi sem skipar AST í samvinnu við almannavarnanefnd. Ein AST er að störfum í hvert sinn í umdæminu. Við virkjun viðbragðsáætlana tekur lögreglustjóri ákvörðun um hvar aðsetur hennar verður í hverju sinni. Það aðsetur getur verið; í Björgunarmiðstöðinni á Selfossi, í húsi Flugbjörgunarsveitarinnar á Hellu eða í húsnæði Björgunarfélags Hornafjarðar

AST er að jafnaði þannig skipuð:

- Lögreglustjórinn á Suðurlandi eða staðgengill/staðgenglar hans, aðgerðarstjóri.
- Fulltrúi slökkviliða
- Fulltrúi Heilbrigðisstofnunar Suðurlands
- Fulltrúi Svæðisstjórna björgunarsveita á svæði 3, 15 og 16
- Fulltrúi Rauða krossins í Árnes- , Rangárvallasýslum eða Hornafjarðardeild
- Fulltrúi hagsmunaaðila (/ sveitarfélaga o.fl. eftir atvikum)

AST skal huga að starfsliði til að sinna eftirtöldum verkefnum:

- Símsvörun
- Skráningum og almennri ritvinnslu og meðferð upplýsinga
- Fjarskiptum

Helstu hlutverk AST:

- Stjórn, samhæfing og forgangsröðun heildaraðgerða innan aðgerðasvæðisins
- Endurmat á háskastigi og umfangi
- Samskipti við VST
- Samskipti við SST um Tetra talhóp AV-uppk_1
- Virkjun starfseininga innan umdæmisins, umfram áætlun þessa
- Sjá um heildarskipulag fjarskipta og annarra samskipta innan aðgerðasvæðisins
- Hafa samskipti við sjúkrastofnanir innan aðgerðasvæðisins
- Hafa samskipti við SST
- Hafa samskipti við fjölmiðla
- Hafa umsjón með fjöldahjálpastöðvum innan umdæmis
- Vinna samkvæmt SÁBF verkþáttaskipuritinu fyrir AST

Aðgerðastjóri ákveður verkaskiptingu í AST. Aðgerðastjóri getur breytt verkaskiptingu ef hann telur þörf á.

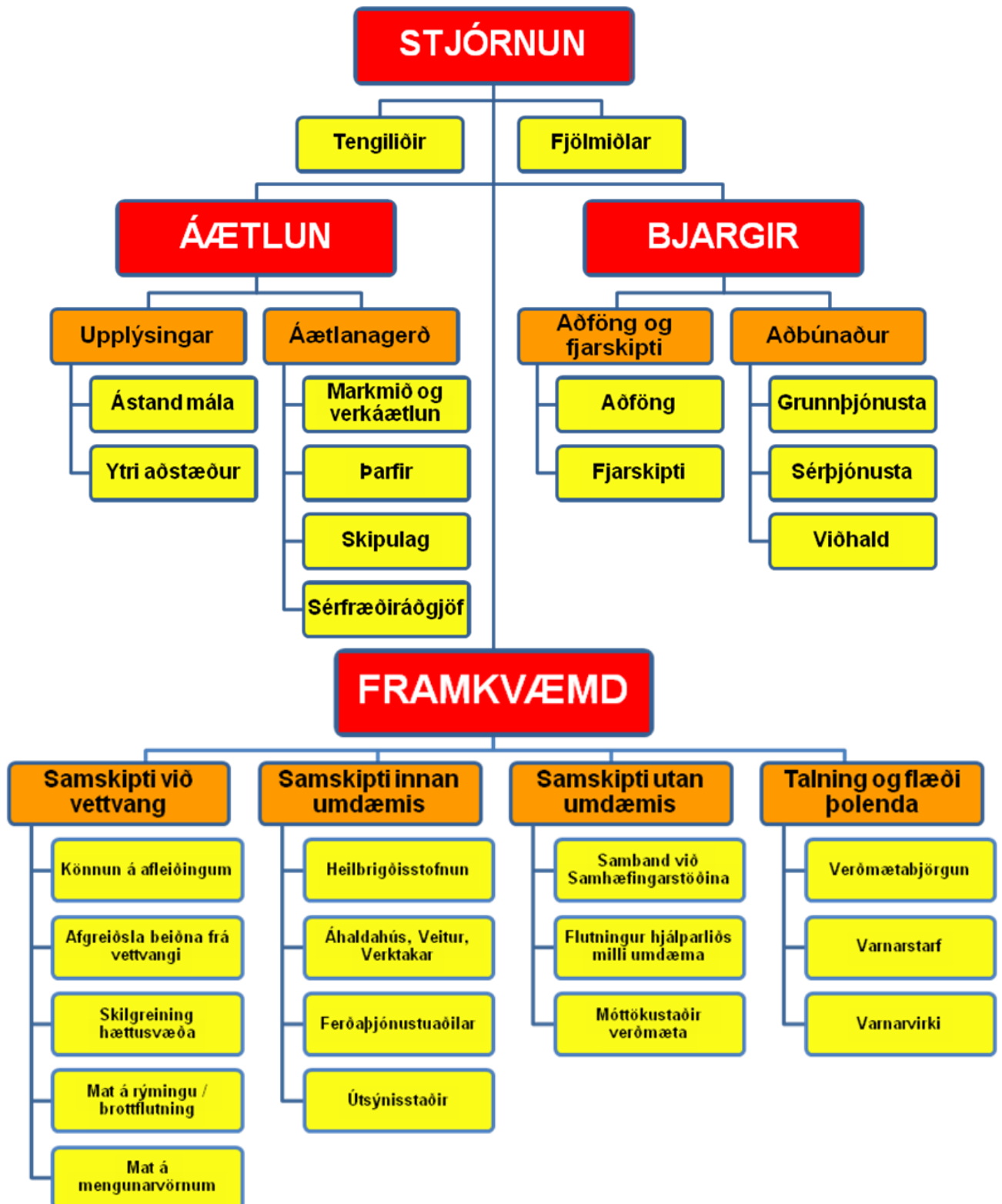
Aðsetur AST:

Lögreglustjóri ákveður eftir eðli atburðar hverju sinni hvar aðgerðarstjórn kemur saman

Aðalaðsetur:

- Björgunarmiðstöðinni á Selfossi
- Í húsi Flugbjörgunarsveitarinnar á Hellu
- Í húsnæði Björgunarfélags Hornafjarðar

5.3 Verkbáttaskipurit fyrir aðgerðastjórn



5.4 Vettvangsstjórn (VST)

Ef þurfa þykir skal skipa vettvangsstjóra til að stýra aðgerðum á vettvangi, þetta gæti t.d. átt við í þeim tilfellum að rýma þyrfti ákveðin byggðarlög, bjarga þyrfti fólki og/eða búpeningi af lokuðum svæðum eða slys yrðu á fólki.

Innan umdæmis Lögreglustjórans á Suðurlandi geta verið starfandi eins margar vettvangsstjórnir eins og þurfa þykir.

Heildarstjórn aðgerða á vettvangi samkvæmt áætlun þessari er í höndum vettvangsstjóra í umboði lögreglustjóra. Vettvangsstjóri kemur að jafnaði úr röðum lögreglunnar. Hann skal hafa þjálfun og reynslu af vettvangsstjórn, sé þess kostur.

AST staðsetur VST eftir eðli atburðar til þess að stýra aðgerðum undir stjórn AST. Ef samband rofnar við vettvangsstjórnir munu þær taka að sér hlutverk AST, hver á sínu svæði.

VST er að jafnaði skipuð fulltrúum frá:

- Lögreglunni, vettvangsstjóri
- Fulltrúa sveitarfélags
- Slökkviliði
- Fulltrúar björgunarsveita - svæði 3, 15 og 16

Vettvangsstjóri skal skipta verkefnum milli aðila í VST eftir aðstæðum hverju sinni.

VST skal skipa fólk í skráningu, fjarskipti og önnur störf eftir þörfum.

Mikilvæg verkefni VST:

- Heildarstjórn og samhæfing aðgerða á vettvangi í samræmi við verkþáttaskipunirnið SÁBF skv. umboði lögreglustjóra.
- Vinna heildarskipulag fyrir vettvang, svo sem staðsetningu SSS, biðsvæða og lokana í samráði við verkþáttastjóra.
- Styðja verkþáttastjóra í þeirra störfum.
- Fylgjast með nýtingu bjarga og aðstoðar við ráðstöfun og tilfærslu þeirra.
- Sá sem er skipaður í *Framkvæmd* skal vera í fjarskiptasambandi við verkþáttastjórana (sjá næsta kafla).
- Skipulagning fjarskipta á vettvangi.
- Að tryggja fjarskipti við AST.

Aðsetur VST er ákveðið af AST hverju sinni

Merkja skal aðsetur VST tryggilega með segulmerki eða fána: VST

5.5 Verkpáttastjórar

Á hverju starfssvæði og við hvern verkpátt starfa margar verkeiningar eða starfsstéttir. Nauðsynlegt er að samhæfa störf þeirra og er það hlutverk verkpáttastjóranna en þeir eru millistjórnendur sem stýra og samhæfa verkþætti á vettvangi í umboði VST.

Verkpáttastjórar	Aðilar sem skipa verkpáttastjóra	Vinnusvæði
Björgunarstjóri	Svæðisstjórn björgunarsveita / slökkvilið	Hreyfanlegur eftir þörfum
Aðhlyningarstjóri	Heilbrigðisstofnun Suðurlands	Við söfnunarsvæðin
Gæslustjóri	Lögregla	Hreyfanlegur eftir þörfum
Flutningastjóri	Svæðisstjórn björgunarsveita	Hreyfanlegur eftir þörfum

Fyrstu verk allra verkpáttastjóra eru að:

- Hafa samband við VST og fá fyrirmæli.
- Fá yfirsýn yfir bjargir (mannskap og tæki) sem koma og meta hvort þær nægja.
- Skipa undirstjórnendur og útdeila verkefnum.

Björgunarstjóri stjórnar og samhæfir starfsemi í eða við vettvang. Hann undirbýr sig til að bjarga fólki sem ekki hefur komist frá áhrifasvæðinu í tíma og kemst ekki þaðan án aðstoðar samkvæmt fyrirmælum VST.

- Leit: Finna og staðsetja þolendur
- Bráðaflokkun: Forgangsráða áður en flutt er frá innri lokun.

Aðhlyningarstjóri: Ekki er gert ráð fyrir því að aðhlyningarstjóri þurfi að fara út á vettvang til að setja upp SSS. Þess í stað undirbýr heilsugæslan að taka á móti þolendum frá áhrifasvæðinu sem kunna að þurfa að leita þangað og gerir ráðstafanir til að geta farið út á vettvang ef til þess kæmi.

- Áverkamat: Með tilliti til flutnings. Hreyfanlegt. Greina ástand og skrá þolendur.
- Meðferð: Til að tryggja öryggi þolenda, veita þá umönnun sem möguleg er fram að og við flutning.
- Forgangsröðun: Hverja á að flytja, hvert, hvenær, með hverskonar tæki og hvaða meðferð á að veita.

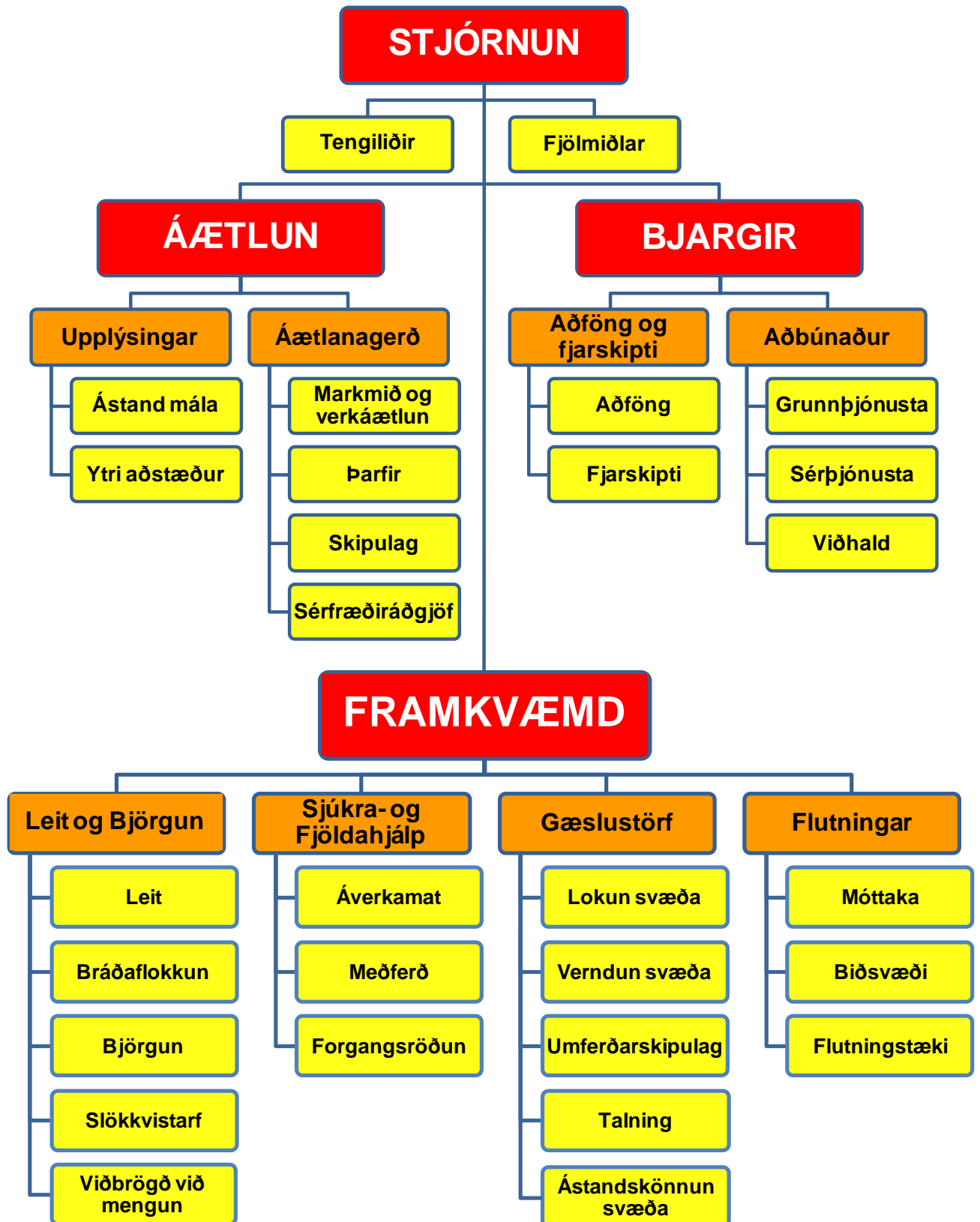
Gæslustjóri: stjórnar og samhæfir umferðarstjórn á vettvangi og verndun og gæslu allra starfssvæða. Hann tryggir að fyrirfram ákveðnir lokunarpóstar séu settir upp og umferðarstjórn sé virk þar sem á þarf að halda. Gæslustjóri sér til þess að lokunum sé haldið svo lengi sem þurfa þykir. Hraðkannar innviði á áhrifasvæðinu s.s. vegir, brýr, helstu mannvirki, rafmagn, fjarskipti. Kallar til sérfræðinga til skoðunar á mannvirkjum og innviðum sem hafa orðið fyrir skemmdum.

- Lokun svæða: Innri lokun, flóðasvæði og hættusvæði, Ytri lokun, vettvangurinn.
- Verndun svæða: Vettvangur og einstök starfssvæði, verndun látinna, verndun rannsóknarvettvangs, gæsla á landingarsvæðum, verndun á öðrum starfssvæðum.
- Umferðarskipulag: Skipulag umferðar innan innri lokunar, lokanir, almenn umferð og umferð til og frá SSS.
- Talning: Talning og flæði þolenda.

Flutningastjóri: stjórnar og samhæfir starfsemi á móttökustað, biðsvæðum og nýtingu flutningatækja. Hann hefur umsjón með framkvæmd sjúkraflutninga og flutningi á óslösuðum. Hann tryggir að móttökustaður og biðsvæði séu mönnuð.

- Móttaka: Skráir inn í aðgerðina allar bjargir. (Bjargir mæta á MÓT nema annað sé tekið fram)
- Biðsvæði: Biðsvæði hjálparliðs (BH). Biðsvæði flutningstækja (BF). Biðsvæði tækja og búnaðar (BTB).
- Flutningstæki: Heildaryfirlit (hvað, hvar, hvenær), stýrir nýtingu bjarga. Tæknileg framkvæmd.
- Undirstjórnendur vinna undir verkpáttastjórum við stjórnun á ákveðnum verkefnum eða vinnusvæðum. Þeir stýra ákveðnum hóp björgunarmanna. Helstu verkefni undirstjórnanda:
- Aðstoðarmaður verkpáttastjóra, fylgir verkpáttastjóri í aðgerð og sér um fjarskipti á ákv. Rás
- Stjórnar hóp björgunarmanna við ákveðin verkefni eða vinnusvæði.

5.6 Verkbáttaskipurit fyrir vettvangsstjórn



5.7 Hlutverk Samhæfingarstöðvarinnar (SST)

- Halda uppi virku sambandi við AST og samræma störf þeirra
- Skipuleggja stuðning við AST og útvega bjargir utan umdæmis skv. beiðni hverju sinni
- Skipuleggja og stjórna flutningi slasaðra milli umdæma
- Sjá um heildarsamræmingu aðgerða á milli umdæma sem m.a. felst í því að halda uppi virku sambandi við:
 - höfuðstöðvar þeirra viðbragðsaðila sem eru við störf
 - þær fjöldahjálparstöðvar sem virkjaðar eru utan umdæmis
 - þau sjúkrahús sem taka á móti slösuðum
 - þær ríkisstofnanir sem veita aðstoð
 - erlendar björgunarmiðstöðvar, eftir þörfum

5.8 Fjölmiðlar

Hverjir sinna þeim:

Meginstarfseiningar sem koma að samskiptum við fjölmiðla.

- Lögreglustjóri/AST (stjórnendur aðgerða)
- SST (samhæfing aðgerða)

Að jafnaði getur SST aðstoðað lögreglustjóra/aðgerðastjórn í samskiptum við fjölmiðla, fyrst um sinn.

Mikilvægt er að fulltrúar lögreglustjóranna eigi samráð vegna samskipta við fjölmiðla meðan á aðgerðinni stendur og hugsanlega eftir að henni lýkur.

Helstu verkefni:

- Eins fljótt og auðið er skal senda út fréttatilkynningu til fjölmiðla og síðan reglulega eftir því sem þurfa þykir.
- Tilnefna skal einn tengilið við fjölmiðla.
- Ákvarða skal fasta tíma til að senda út upplýsingar um gang mála.
- Sé þess kostur skal ákvarða stað þar sem fjölmiðlar geta komið og fengið upplýsingar um gang mála.

Aðgengi að vettvangi:

Lögreglustjórar taka ákvörðun um aðgengi fjölmiðla að vettvangi meðan á björgunaraðgerðum stendur og meðan hugsanleg rannsókn fer fram.

Upplýsingar um afdrif þolenda:

Upplýsingar um afdrif þeirra sem lenda í afleiðingum eldsumbrota undir Vatnajökli eru á ábyrgð lögreglustjóra og skulu ekki veittar fjölmiðlum nema með vitund og samþykki eftirtalinna eftir því sem við á:

- Lögreglustjóra
- SST

5.9 Rannsókn vettvangs

Mikilvægt er að allir, sem starfa á vettvangi, gæti þess að spilla ekki ummerkjum vegna rannsókna. Rannsókn lögreglu beinist fyrst og fremst að því að upplýsa hvort um refsivert athæfi geti verið að ræða.

- Rannsókn getur hafist samhliða björgunaraðgerðum.
- Rannsókn er í höndum lögreglu.
- Lögregla skal setja sig í samband við vettvangsstjóra og stöðvarstjóra virkjanna vegna starfa sinna við rannsókn.

- Rannsókn fer að hætti laga um meðferð sakamála nr. 88/2008 og stjórnar lögregla henni sbr. 52. gr.

Sérstaklega er vísað til 2. mgr. 52. gr. „Lögregla skal hvenær sem þess er þörf hefja rannsókn út af vitneskju eða grun um að refsivert brot hafi verið framið hvort sem henni hefur borist kæra eða ekki. Enn fremur skal lögregla rannsaka mannlát, mannhvörf, eldsvoða, slys og aðrar ófarir, þótt ekki liggi fyrir grunur um refsiverða háttsemi“. Einnig skulu haldast sérreglur annarra laga um opinbera rannsókn.

Ef hópslysið er tengt farartæki mun Rannsóknarnefnd samgönguslysa framkvæma sjálfstæða rannsókn skv. lögum þar um.

5.10 Loftbrú

Ef þörf verður á að flytja marga þolendur með þylum eða flugvélum mun starfsstöð Isavia í SST annast skipulagningu og framkvæmd þess ásamt LHG.

6 STARFSSVÆÐI

Í þessum kafla er fjallað um starfssvæðin sem gæti þurft að skipuleggja þegar tekist er á við hópslys. Það er ljóst að ef um er að ræða slys, þar sem fáir eru slasaðir, mun ekki verða þörf á að virkja öll starfssvæðin. Engu að síður þarf að gera ráð fyrir þeim í skipulaginu og frekar að virkja þau frá upphafi og síðan að loka þeim ef ekki reynist þörf fyrir þau en að ætla að ákveða í miðri aðgerð hvað á að virkja og hvað ekki.

Einnig er hér fjallað um verkefni og lokanir sem ekki er hægt að setja niður sem ákveðið starfssvæði.

Starfssvæðum má skipta í tvo megin flokka. Söfnunarsvæði, sem ætluð eru þolendum óhappsins, og biðsvæði sem ætluð eru þeim björgum er bíða eftir verkefnum eða hafa lokið sínum verkefnum og bíða eftir því að vera leystar frá störfum. Um nánari skilgreiningar á starfssvæðum og verkefnum, sem nefnd eru í þessum kafla, vísast til vettvangsstjórnarheftis almannavarna.

Söfnunarsvæði fyrir þolendur

Söfnunarsvæði slasaðra (SSS)

Söfnunarsvæði látinna (SSL)

Söfnunarsvæði aðstandenda (SSA)

Fjöldahjálparstöð (FHS)

Biðsvæði fyrir bjargir

Biðsvæði hjálparliðs (BH)

Biðsvæði tækja & búnaðar (BTB)

Móttaka bjarga (MÓT)

6.1 Móttökustaður (MÓT)

Starfsemi: Staður þar sem bjargir tilkynna sig til skráningar inn á svæðið í verkefni, ýmist með því að mæta á staðinn eða tilkynna sig inn í gegnum fjarskipti og fá staðfestingu á ákvörðunarstað.

Verkbáttastjóri: Flutningastjóri

Hverjir sinna: Svæðisstjórn björgunarveita

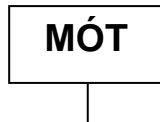
Verkefni og verkaskipting

Skráning allra bjarga, tegund sveitar, stærð og kallmerki: Svæðisstjórn björgunarveita

Staðfesting á hvert hver verkeining skal fara til starfa: Svæðisstjórn björgunarveit

Upplýsa bjargir um varðaðar akstursleiðir: Lögregla

Kortatákn:



6.2 Biðsvæði (BH-BF-BTB)

Starfsemi: Staðir sem bjargir bíða á þangað til þeim hefur verið úthlutað verkefni eða á meðan þær eru í hvíld. Þaðan eru bjargir sendar í verkefni samkvæmt fyrirmælum vettvangsstjóra. Halda þarf skrá um allar bjargir í samvinnu við **MÓT**. Biðsvæði geta verið innan eða utan við ytri lokun (innri- eða ytri- biðsvæði).

Verkbáttastjóri: Flutningsstjóri

Undirstjórnandi: Samkvæmt ákvörðun Flutningsstjóra

Hverjir sinna: Lögreglan

Svæðisstjórn björgunarsveita

Verkefni og verkaskipting:

Umsjón og eftirlit með hjálparliði á biðsvæði	Lögregla/ björgunarsveitir
Virkjun hjálparliðs til verkefna skv. beiðni	Lögregla / björgunarsveitir
Skráning flutningatækja og flutningsgetu	Lögregla / björgunarsveitir
Umsjón og eftirlit virkjun flutningatækja til verkefna	Lögregla / björgunarsveitir
Skráning tækja og búnaðar á biðsvæði	Lögregla / björgunarsveitir
Sending tækja og / eða búnaðar skv. beiðni	Lögregla / björgunarsveitir
Leiðbeina og skipuleggja umferð milli biðsvæðis og slysstaðar	Lögregla / björgunarsveitir
Flutningastjóri getur tilnefnt undirstjórnanda biðsvæðis. Flutningastjóri verður samt áfram ábyrgur fyrir ákvörðunum um samhæfingu og nýtingu bjarga.	

Kortatákn:

Biðsvæði

Flutningstækja

BF

Biðsvæði

hjalparliðs

BH

Biðsvæði

tækja og búnaðar

BTB

6.3 Gæslustörf á vettvangi

Starfsemi: Lokun svæða fyrir umferð, verndun vettvangs og gæsla eftir þörfum á starfssvæðum og biðsvæðum, skipulagning á umferðarstjórn og umsjón með Söfnunarsvæði látinna.

Verkþáttastjóri: Gælustjóri

Ytri lokun

Innri lokun

Hverjir sinna: Lögreglan
Björgunarsveitir

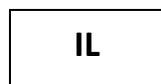
Verkefni og verkaskipting

Uppsetning á innri lokun við slysstað	Lögreglan
Verndun vettvangs vegna rannsóknar	Lögreglan
Umsjón með söfnunarsvæði látinna	Lögreglan
Framkvæmd á gæslu einstakra starfssvæða	Lögreglan
Löggæsla og verndun á slysavettvangi	Lögreglan
Löggæsla á rýmum svæðum	Lögreglan
Löggæsla og verndun á söfnunarsvæði	Lögreglan/Björgunarsveitir
Ytri lokanir	Lögreglan/Björgunarsveitir

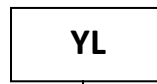
Kortatákn:

Innri lokun

Ytri lokun



Afmarkar þau svæði sem eru algjörlega lokuð öðrum en neyðarþjónustuaðilum.



Afmarkar umráða- og starfssvæði vettvangsstjórnar.

6.4 Fjöldahjálparstöðvar (FHS)

<u>Starfsemi:</u>	Fjöldahjálparstöð fyrir þá sem þurfa að rýma Móttaka og skráning þolenda, úrvinnsla á skráningu með það að markmiði að sameina fjölskyldur, Aðhlyning, Gæsla á verðmætum, Almenn skyndihjálp, Sálræn skyndihjálp, Sálgæsla sem veitt er af forystumönnum trúfélaga, Áfallahjálp sem veitt er af fulltrúum SA, Upplýsingamiðlun til aðstandenda
<u>Ábyrgð:</u>	AST (ATH, er ekki undir stjórn vettvangsstjórnar)
<u>Aðrir stjórnendur:</u>	Rauði krossinn stýrir opnun og starfrækslu fjöldahjálparstöðva
<u>Hverjir sinna:</u>	Rauði krossinn Heilbrigðisstofnun Starfsmenn þjóðkirkjunnar og annarra trúfélaga Félagsþjónustan
<u>Kortatákn:</u>	<div style="text-align: center;"> <div style="border: 1px solid black; display: inline-block; padding: 5px 15px;">FHS</div> </div>

6.5 Talning/Skráning

Starfsemi: Talning og staðsetning þolend. Hafa yfirsýn um hvar þolendur eru á hverjum tíma. Gæslustjóri eða fulltrúi hans sér um að taka saman tölur frá talningapóstum og upplýsa VST og AST um fjölda og staðsetningu.

Staðsetning Talið við áhrifasvæði, inn og út af söfnunarsvæðum. Talið við flutning út fyrir YL og afrifa skilin eftir.

Verkbáttarstjóri: Gæslustjóri

Hverjir sinna: Lögreglan
Björgunarsveitir

Kortatákn:

TALNING

7 SÉRTÆKUR KAFLI - HÁLENDIÐ

7.1 Hálendið Inngangur

Hópslys á hálendinu geta kallað á aðrar útfærslur á viðbrögðum en almennt er. Þetta á sérstaklega við vegna fjarlægða, erfiðri aðkomu á slysstað og veðurs.

7.2 Stjórnun

Skipulag þessarar hópslysaáætlunar gildir einnig á hálendinu. Þó ber að hafa í huga að stjórnunarlega ábyrgð getur verið óljós í upphafi ef slysstaður er ekki þekktur. Ef lögreglustjórinn á Suðurlandi sér að slys er innan aðliggjandi lögregluumdæma hefur hann tafarlaust samband við það embætti og í framhaldi er ákveðið hvort stjórn aðgerða er færð til þess embættis eða ekki.

7.3 Aðgerðastjórn

Staðsetning er ákveðin líkt og kemur fram í 5. kafla áætlunarinnar með þeim fyrirvara sem hér að framan er greindur um hugsanlega ónákvæmni í upphafsstaðsetningu og þeim möguleika á að aðgerðarstjórn verði flutt í annað umdæmi.

7.4 Fjarskipti

Sama fjarskiptaskipulag gildir og almennt í áætluninni.

8 VERKEFNI VIÐBRAGÐSAÐILA

8.1.1 Neyðarlínan 112**Neyðarstig**

1. Boðar viðbragðsaðila samkvæmt boðunarlista í kafla 4
2. Mannar borð 112 í SST
3. Annast boðun valdra bjarga eftir ósk lögreglu eða slökkviliðs

8.1.2 Almannaþingardeild Ríkislögreglustjóra**Neyðarstig**

Mætir í SST, sjá 8.1.3 Samhæfingarstöðin

8.1.3 Samhæfingarstöðin**Neyðarstig**

Samhæfingarstöðin er virkjuð með tilliti til umfangs og fjölda þolenda samkvæmt verklagsreglum SST

1. Verkefni eru samkvæmt gátlistum - hópslyss
2. Heldur uppi virku sambandi við aðgerðastjórn
3. Skipuleggur stuðning við aðgerðastjórn og útvegar bjargir utan umdæmis skv. beiðni hverju sinni
4. Skipuleggur og stjórnar flutningi slasaðra milli umdæma
5. Sér um heildarsamhæfingu aðgerða á milli umdæma sem m.a. felst í því að halda uppi virku sambandi við:
 - höfuðstöðvar þeirra viðbragðsaðila sem eru við störf
 - þær fjöldahjálparstöðvar sem virkjaðar eru utan umdæmis
 - þau sjúkrahús sem taka á móti slösuðum
 - þær ríkisstofnanir sem veita aðstoð

8.1.4 Aðgerðastjórn**Neyðarstig**

1. Virkja Aðgerðastjórn
2. Virkja fjarskiptaplan samkvæmt kafla 9
3. Komið á sambandi við Vettvangsstjóra og honum falin uppsetning starfssvæða og stjórn aðgerða
4. Koma á sambandi við SST
5. Skipar í stöður samkvæmt verkþáttarskipuriti SÁBF
6. Fjarskipta- og símasambönd yfirfarin og hlustun tryggð
7. Afstaða tekin til tilkynninga og neyðarupplýsinga til almennings
8. Sjúkraflutningatæki (aukabílar) virkjaðir og þeim stefnt til biðsvæðis flutningatækja
9. Þyrlulendingarsvæði ákveðin í samráði við vettvangsstjóra
10. Flutningur slasaðra loftleiðis um lengri veg skipulagður í samvinnu við Samhæfingarstöðina
11. Geta heilbrigðisstofnunar könnuð og milliganga höfð eftir atvikum um útvegum birgða, blóðs, lækna og hjúkrunarfólks frá öðrum umdæmum í samvinnu við Samhæfingarstöðina

8.1.5 Vettvangsstjórn

Neyðarstig

1. Virkjar tafarlaust vettvangsstjórnstöð og stjórnar aðgerðum á vettvangi skv. 5.4 í viðbragðsáætlum þessari.
2. Virkjar fjarskiptaplan samkvæmt kafla 9
3. Skipar í stöður samkvæmt verkþáttarskipuriti SÁBF
4. Tryggja hlustun á AST og Verkþáttastóra

8.1.6 Lögreglan Suðurlandi

Neyðarstig

1. Fer með vettvangsstjórn (sjá kafla 5.4 og 8.5)
2. Tilnefnir gæslustjóra (sjá kafla 5.5)
3. Tryggir rannsóknarhagsmuni og sinnir rannsókn
4. Virkjar fjarskiptaplan samkvæmt kafla 9

8.1.7 Sjúkraflutningar heilbrigðisstofnunar Suðurlands

Neyðarstig

1. Sjúkrabreið send á SLY, SSS og / eða sjúkrahús eftir mati læknis
2. Tiltækar sjúkrabörur teknar með
3. Tiltækur skyndihjálparbúnaður tekinn með

8.1.8 Brunavarnir Árnassýslu

Neyðarstig

1. Slökkviliðsstjóri eða staðgengill tilnefnir mann í Vettvangsstjórn ef atburður er á hans svæði
2. Tilnefnir björgunarstjóra, ef atburður er á hans svæði
3. Sendir það lið á staðinn sem þarf miðað við aðstæður
4. Björgun á fastklemmdu fólki úr farartækjum og / eða mannvirkjum
5. Koma í veg fyrir og slökkva eld
6. Bregðast við mengun, hindra útbreiðslu og hreinsa upp
7. Bráðaflokkun á slysstað er undir stjórn björgunarstjóra
8. Að loknu slökkvistarfi og björgun úr flaki byrja slökkviliðsmenn að hlúa að þolendum og aðstoða við flutning þeirra á SSS eða í næsta fánlega skjól

8.1.9 Slökkvilið á Hellu**Neyðarstig**

1. Slökkviliðsstjóri eða staðgengill tilnefnir mann í Vettvangsstjórn ef atburður er á hans svæði
2. Tilnefnir björgunarstjóra, ef atburður er á hans svæði
3. Sendir það lið á staðinn sem þarf miðað við aðstæður
4. Björgun á fastklemmdu fólki úr farartækjum og / eða mannvirkjum
5. Koma í veg fyrir og slökkva eld
6. Bregðast við mengun, hindra útbreiðslu og hreinsa upp
7. Bráðaflokkun á slysstað er undir stjórn björgunarstjóra
8. Að loknu slökkvistarfi og björgun úr flaki byrja slökkviliðsmenn að hlúa að þolendum og aðstoða við flutning þeirra á SSS eða í næsta fánlega skjól

8.1.10 Slökkvilið Hvolsvallar**Neyðarstig**

1. Slökkviliðsstjóri eða staðgengill tilnefnir mann í Vettvangsstjórn ef atburður er á hans svæði
2. Tilnefnir björgunarstjóra, ef atburður er á hans svæði
3. Sendir það lið á staðinn sem þarf miðað við aðstæður
4. Björgun á fastklemmdu fólki úr farartækjum og / eða mannvirkjum
5. Koma í veg fyrir og slökkva eld
6. Bregðast við mengun, hindra útbreiðslu og hreinsa upp
7. Bráðaflokkun á slysstað er undir stjórn björgunarstjóra
8. Að loknu slökkvistarfi og björgun úr flaki byrja slökkviliðsmenn að hlúa að þolendum og aðstoða við flutning þeirra á SSS eða í næsta fánlega skjól

8.1.11 Slökkvilið Mýrdalshrepps**Neyðarstig**

1. Slökkviliðsstjóri eða staðgengill tilnefnir mann í Vettvangsstjórn ef atburður er á hans svæði
2. Tilnefnir björgunarstjóra, ef atburður er á hans svæði
3. Sendir það lið á staðinn sem þarf miðað við aðstæður
4. Björgun á fastklemmdu fólki úr farartækjum og / eða mannvirkjum
5. Koma í veg fyrir og slökkva eld
6. Bregðast við mengun, hindra útbreiðslu og hreinsa upp
7. Bráðaflokkun á slysstað er undir stjórn björgunarstjóra

Að loknu slökkvistarfi og björgun úr flaki byrja slökkviliðsmenn að hlúa að þolendum og aðstoða við flutning þeirra á SSS eða í næsta fánlega skjól

8.1.12 Slökkvilið á Kirkjubæjarklaustri**Neyðarstig**

1. Slökkviliðsstjóri eða staðgengill tilnefnir mann í Vettvangsstjórn ef atburður er á hans svæði
2. Tilnefnir björgunarstjóra, ef atburður er á hans svæði
3. Sendir það lið á staðinn sem þarf miðað við aðstæður
4. Björgun á fastklemmdu fólki úr farartækjum og / eða mannvirkjum
5. Koma í veg fyrir og slökkva eld
6. Bregðast við mengun, hindra útbreiðslu og hreinsa upp
7. Bráðaflokkun á slysstað er undir stjórn björgunarstjóra
8. Að loknu slökkvistarfi og björgun úr flaki byrja slökkviliðsmenn að hlúa að þolendum og aðstoða við flutning þeirra á SSS eða í næsta fánlega skjól

8.1.13 Slökkvilið Hornafjarðar**Neyðarstig**

1. Slökkviliðsstjóri eða staðgengill tilnefnir mann í Vettvangsstjórn ef atburður er á hans svæði
2. Tilnefnir björgunarstjóra, ef atburður er á hans svæði
3. Sendir það lið á staðinn sem þarf miðað við aðstæður
4. Björgun á fastklemmdu fólki úr farartækjum og / eða mannvirkjum
5. Koma í veg fyrir og slökkva eld
6. Bregðast við mengun, hindra útbreiðslu og hreinsa upp
7. Bráðaflokkun á slysstað er undir stjórn björgunarstjóra
8. Að loknu slökkvistarfi og björgun úr flaki byrja slökkviliðsmenn að hlúa að þolendum og aðstoða við flutning þeirra á SSS eða í næsta fánlega skjól

8.1.14 Heilbrigðisstofnun Suðurlands**Neyðarstig**

1. Boðar hópslysastjórn skv. hópslysaáætlun sjúkrahúss
2. Sendir viðbragðssveit með björgunarsveit til söfnunarsvæðis slasaðra.
3. Stjórnandi viðbragðssveitar gefur sig fram við vettvangsstjóra og fær nauðsynlegar merkingar, tekur að sér stjórn áverkamats, fyrstu hjálpar og umönnunar þolenda á söfnunarsvæði slasaðra. Sjá einnig um forgangsröðun í Sjúkraflutningatæki og um ákvörðunarstað til framhaldsmeðferðar þeirra
4. Annað starfsfólk sjúkrahúss undirbýr móttöku og umönnun þolenda, sem send verða á sjúkrahúsið
5. Yfirfer búnað, birgðir og áhöld til hópslysamóttöku og kemur tafarlaust boðum til aðgerðastjórnar um það sem vanta muni til hópslysamóttökunnar
6. Virkja fjarskiptaskipulag samkvæmt kafla 9

8.1.15 Heilbrigðisstofnun Suð-áustrlands Hornafirði**Neyðarstig**

1. Boðar hópslysastjórn skv. hópslysaáætlun sjúkrahúss
2. Sendir viðbragðssveit með björgunarsveit til söfnunarsvæðis slasaðra.
3. Stjórnandi viðbragðssveitar gefur sig fram við vettvangsstjóra og fær nauðsynlegar merkingar, tekur að sér stjórn áverkamats, fyrstu hjálpar og umönnunar þolenda á söfnunarsvæði slasaðra. Sjá einnig um forgangsröðun í Sjúkraflutningatæki og um ákvörðunarstað til framhaldsmeðferðar þeirra
4. Annað starfsfólk sjúkrahúss undirbýr móttöku og umönnun þolenda, sem send verða á sjúkrahúsið
5. Yfirfer búnað, birgðir og áhöld til hópslysamóttöku og kemur tafarlaust boðum til aðgerðastjórnar um það sem vanta muni til hópslysamóttökunnar
6. Virkja fjarskiptaskipulag samkvæmt kafla 9

8.1.16 Landsspítalinn**Neyðarstig**

1. LSH fer á viðbragðsstig samkvæmt viðbragðsáætlun LHS
2. Viðbragðsstjórn LHS kemur saman
3. Viðbragðssveit undirbýr brottför til umdæmis, ef á þarf að halda, í gegnum SST
4. Lögreglan á höfuðborgarsvæðinu sér um flutning eða SST
5. Við komu í umdæmi mun AST sjá um flutning á vettvang

8.1.17 Landhelgisgæsla Íslands**Neyðarstig**

1. Sendir þyrlur á slysstað í samráði við SST.
2. Sendir flugvél á slysstað í samráði við SST.
3. Beinir nálægum varðskipum að slysstað/annað, ef við á, í samráði við samhæfingarstöð almannavarna.

8.1.18 Rauði kross deildir á Suðurlandi**Neyðarstig**

1. Neyðarnefnd og fjöldahjálpastjórar á því svæði sem slysið er mæta í bækistöð Rauða krossins
2. Neyðarvarnaráætlun skoðuð
3. Stuðningsaðilar kallaðir út
4. Sambandi komið á við aðgerðarstjórn og bakvaktafulltrúa Rauða krossins.
5. Fara til starfa á SSS
6. Fjöldahjálparstöð og söfnunarsvæði aðstandenda stafrækt eftir þörfum.

8.1.19 Rauði kross Íslands - Landsskrifstofa**Neyðarstig****Móttækur tilkynningu frá Neyðarlínu og:**

1. Bakvaktarfulltrúi mætir í SST
2. Neyðarnefnd landsskrifstofu mætir í stjórnstöð landsskrifstofu og virkjar neyðaráætlun landsskrifstofu

8.1.20 Samráðshópur um áfallahjálpar**Neyðarstig**

1. Fulltrúar samráðshóps upplýsa stofnanir er sinna áfallahjálpar og kalla jafnframt eftir upplýsingum.
2. Samráðshópur starfar í samráði við félagsþjónustu, viðbragðsstjórn heilbrigðisstofnunar, trúfélög, deildir Rauða kross Íslands og lögreglu innan umdæmis
3. Samráðshópurinn hefur yfirsýn yfir störf áfallateyma innan umdæmis, samhæfir viðbrögð stofnana og hefur daglegt samráð
4. Samráðshópur kallar eftir björgum utan umdæmis er varða áfallahjálpar í samráði við AST og samráðshópur áfallahjálpar í SST
5. Samráðshópur sendir fundargerð til AST og til samráðshóps áfallahjálpar í SST

8.1.21 Björgunarsveitir á svæði 3, 16 og 15.**Neyðarstig**

1. Björgunarsveitir mæta í bækistöð, taka til nauðsynlegan búnað og tæki (teppi, fyrstuhjálparbúnað, sjúkrabörur, sjúkratjöld, fjarskiptabúnað og sjúkraflutningstæki).
2. Halda síðan að móttökustað **MÓT**
3. Á leið til slysstaðar fá björgunarsveitir nánari verkfyrirmæli frá Svæðisstjórn
4. Hópstjóri gefur sig fram við stjórnanda á biðsvæði og bíður svo fyrirmæla

8.1.22 Svæðisstjórn svæði 3, 15 og 16**Neyðarstig**

1. Skipar fulltrúa sem fer í AST
2. Skipar fulltrúa sem fer í VST
3. Skipar aðstoðarmann flutningsstjóra sem fer á MÓT
4. Tryggja uppsetningu MÓT, BF, BH, og BTB
5. Hlustun á TETRA talhóp **Blar 8-0**

8.1.23 Landsstjórn Björgunarsveita

Neyðarstig

1. Sendir 2 fulltrúa í SST. Þeir skulu setja sig í samband við svæðisstjórnir björgunarsveita á svæði 3, 16 eða 15 og vera tilbúnir að annast útvegum á björgum frá öðrum umdæmum ef þess gerist þörf

8.1.24 Vegagerðin

Neyðarstig

1. Vegagerðin hefur tiltækan mannafla og tæki til að halda flutningaleiðum í sem bestu ástandi miðað við aðstæður.
2. Kannar hvort unnt sé að nota hjáleiðir um fyrir almenna umferð meðan sjúkraflutningar standa yfir.
3. Kannar stöðu vegafremkvæmda á akstursleiðum sjúkrabíla.
4. Ruðningstæki skulu víkja fyrir neyðarumferð og leitast við að skapa sem bestar aðstæður við framúrakstur og mætingar.
5. Tryggir samskipti við SST um talhóp Gulur 8 -1

9 SKIPULAG FJARSKIPTA

9.1 Grunnskipulag fjarskipta

Grunnskipulag fjarskipta er sem hér segir:

Neyðarlínan og FMR tryggja boðun og koma upplýsingum til bjarga á leið á vettvang á **TETRA talhóp Blár 8-0**

Í upphafi er gert ráð fyrir því að einungis stjórnendur starfseininga séu í samskiptum við Neyðarlínu / FMR á talhópnum Blár 8 – 0 (þannig að ekki myndist ofurálag).

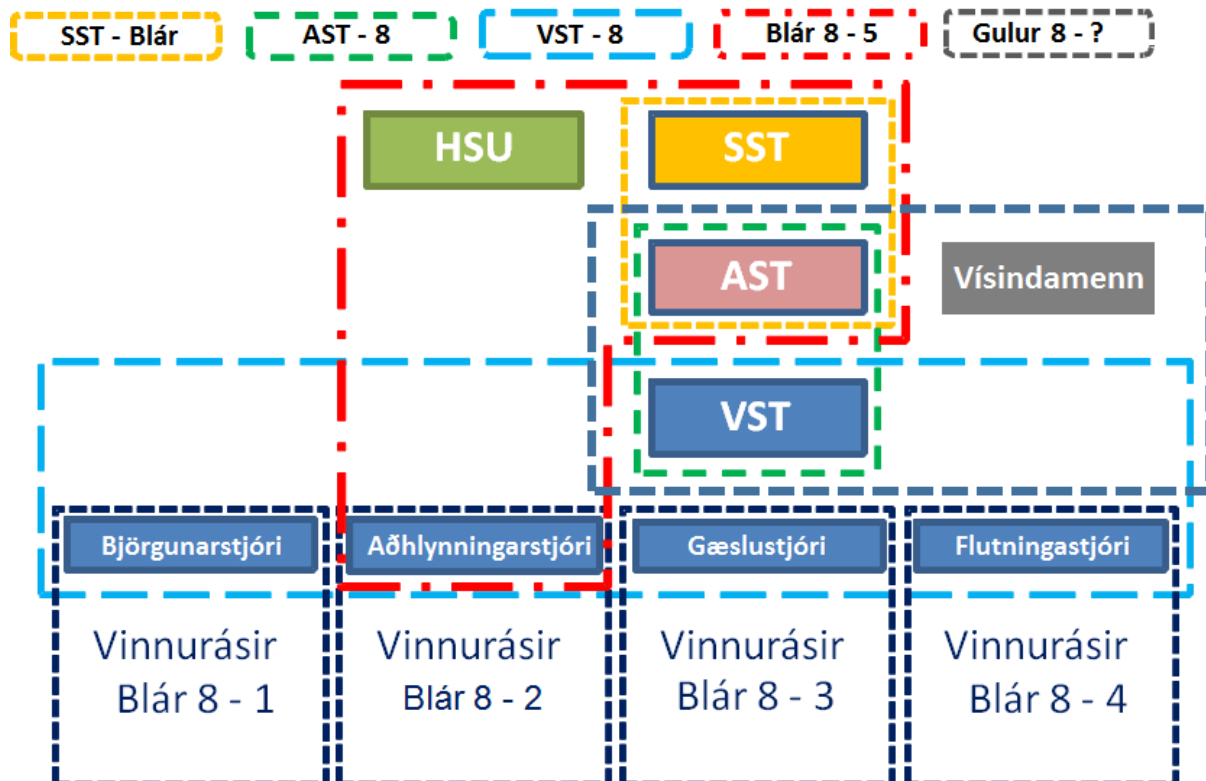
Fjarskipti milli helstu stjórneininga eru sem hér segir (sjá skipurit):

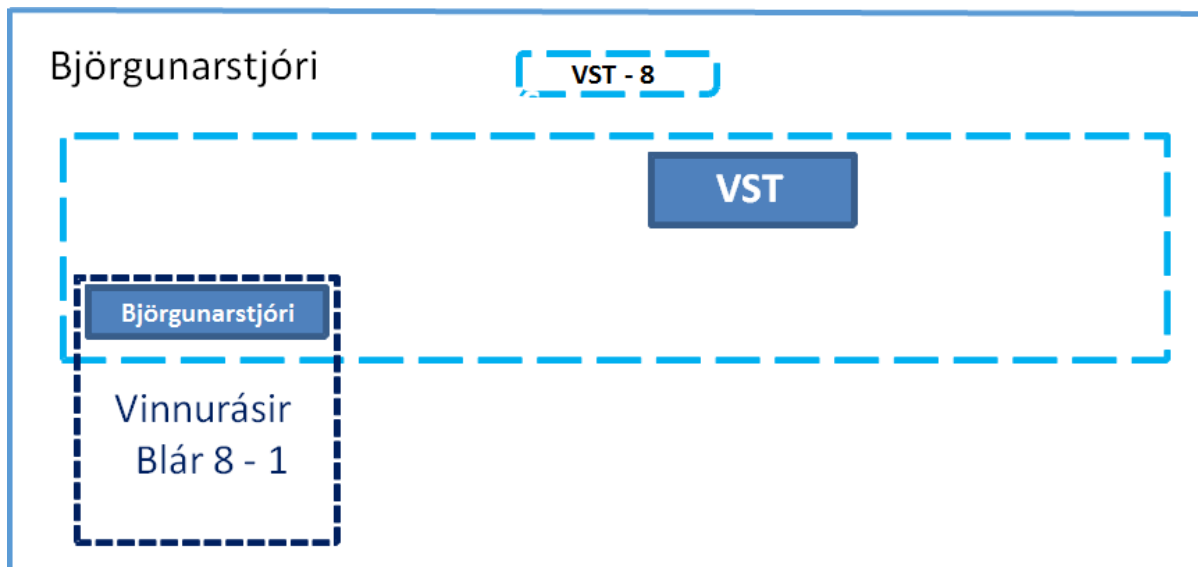
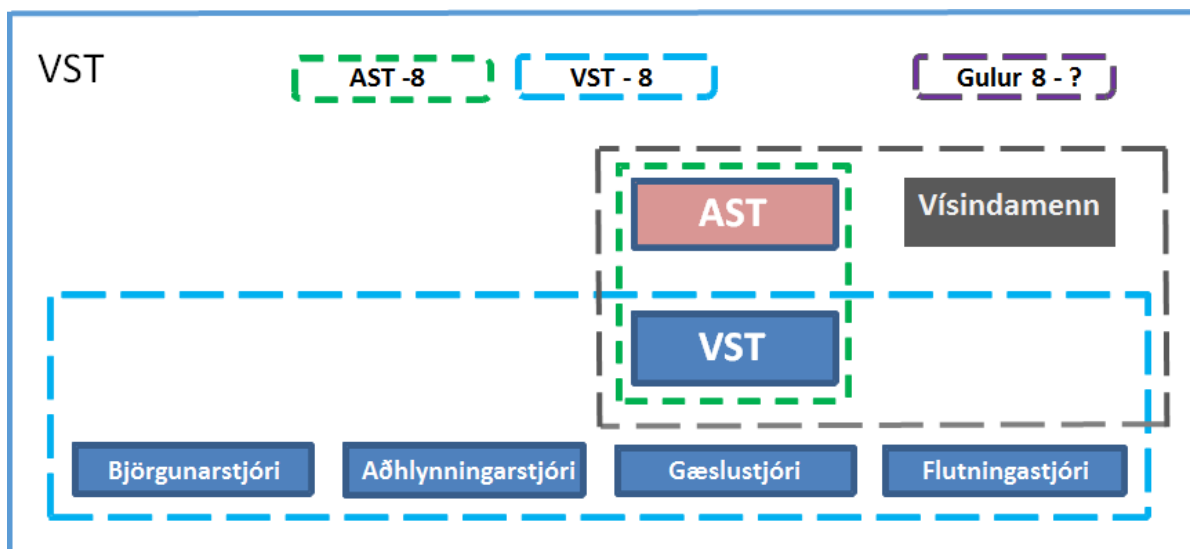
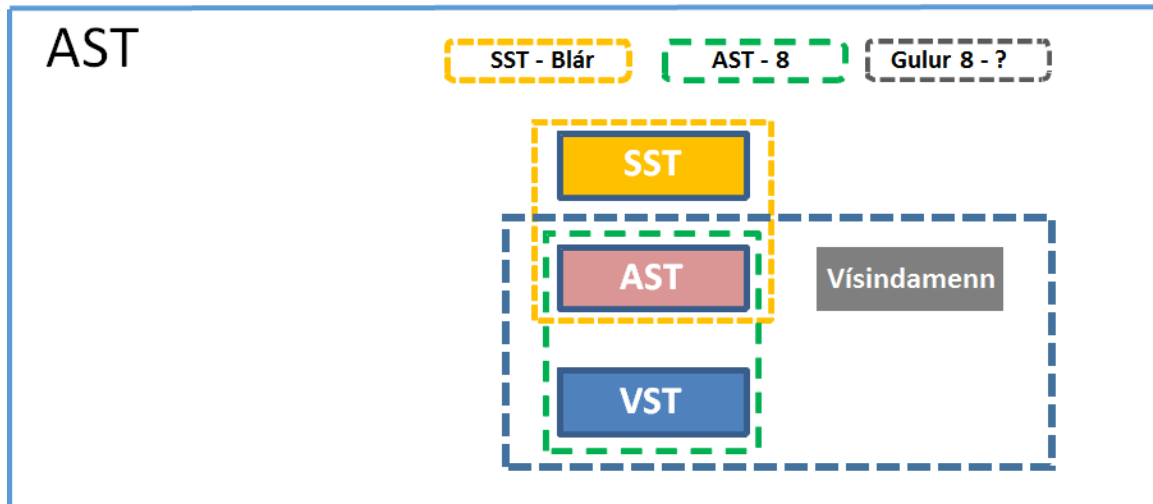
Fjarskipti milli helstu stjórneininga eru sem hér segir (sjá skipurit):

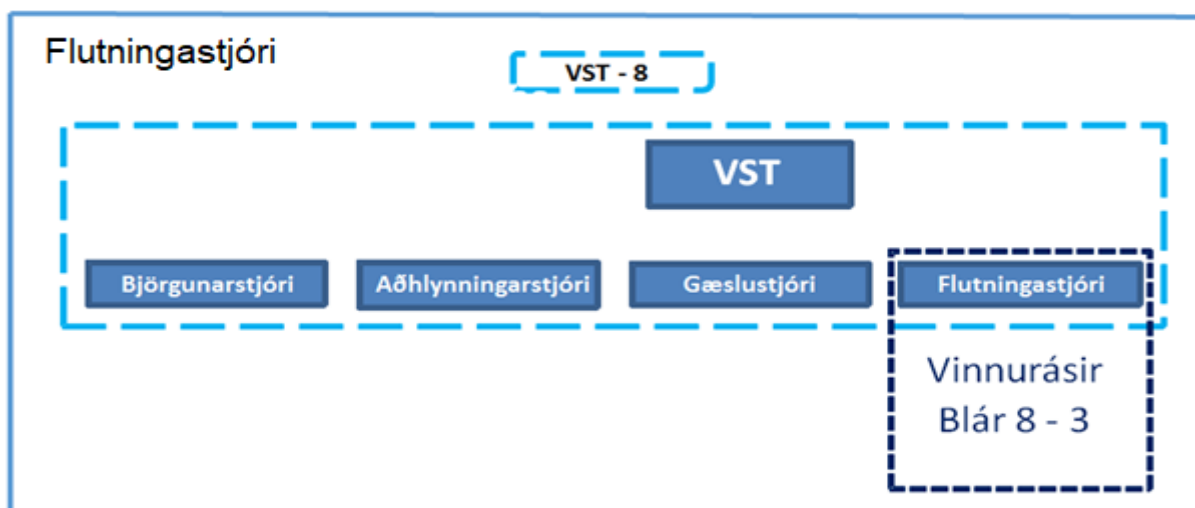
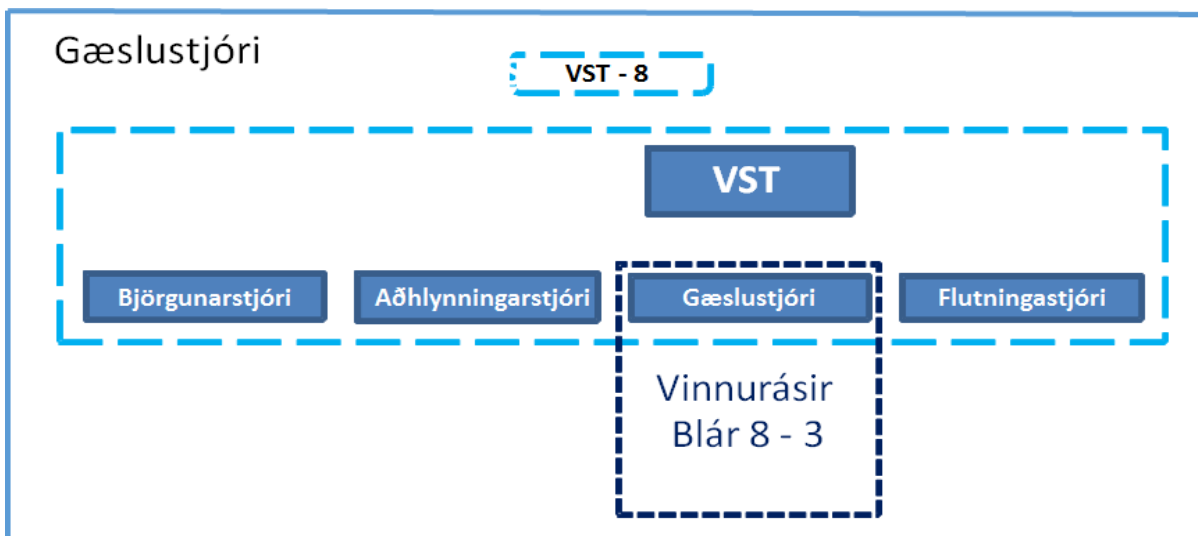
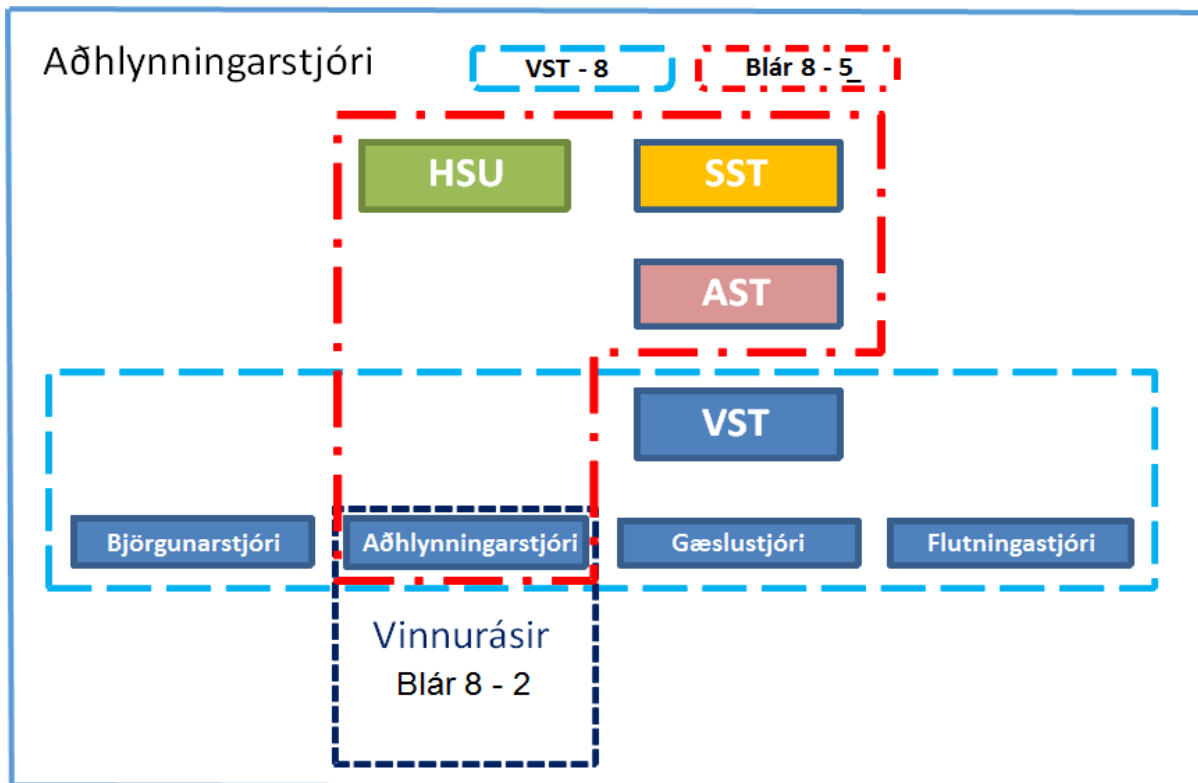
- Samhæfingarstöðin og Aðgerðastjórn eru með sín samskipti á **SST- Blár**
- Aðgerðastjórn - Vettvangsstjórn **AST-8**
- Vettvangsstjórn - stjórnendur verkþátta **VST-8**
- Innbyrðis fjarskipti innan einstakra verkþátta ákvarðast eftir aðstæðum (TETRA og VHF)
- Aðhlyningarstjóri er í sambandi við AST og SST varðandi sjúkraflutninga á **Blár 8-5** eftir því sem við á (SST getur fært verkefnið á annan talhóp ef álag gefur tilefni til) ásamt HSS.

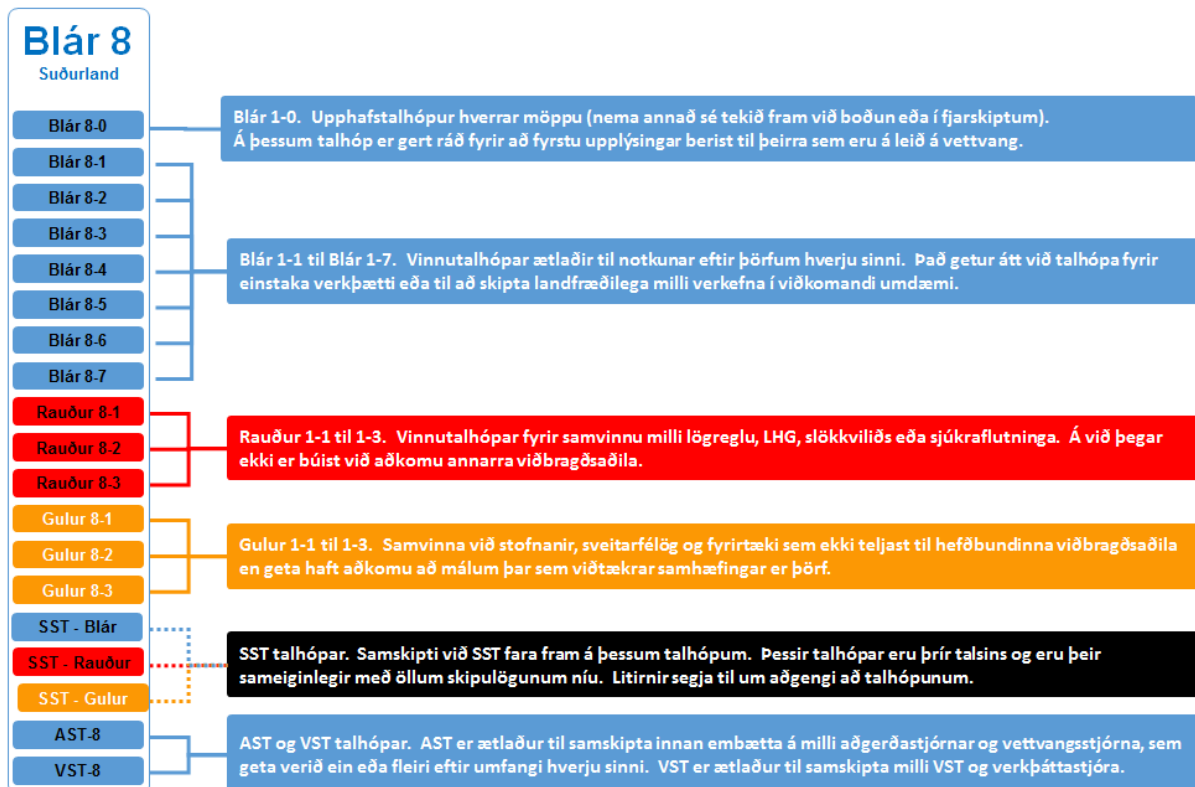
Verkþáttastjórar og þeirra verkþættir geta notað talhópa:

Björgunarstjóri	TETRA Blár 8-1
Aðhlyningarstjóri	TETRA Blár 8-2
Gæslustjóri	TETRA Blár 8-3
Flutningastjóri	TETRA Blár 8-4









10 KORT

11 DREIFINGARLISTI

Þeir sem hafa hlutverk í þessari áætlun eiga að eiga útprentað eintak af henni.

Áætlunin er vistuð á heimasíðu almannavarnadeildar ríkislögreglustjórans www.almannavarnir.is

12 BREYTINGASAGA

Útgáfa	Dagsetning	Skýringar / breytingar	Fært inn